



किलोमीटर बंधु लिमिटेड. किलोमीटरवाडी

अर्थ

"अर्थ एव प्रधानः" इति कोटिल्यः अर्थमूली घर्मफामाविति । —कोटिलीय अर्थशास्त्र

वर्ष १६

पुणे, बुधवार तारीख १० मे, १९५०

अंक १९

भोर स्टेट बँक लि.

[स्थापना : १९४४]

मुख्य कचेरी:—भोर, जि. पुणे.

शाखा:—पुणे, पाली व शिरवळ.

अधिकृत भांडवल	रु. ५,००,०००
खपलेलें भांडवल	रु. ५,००,०००
वसूल भांडवल	रु. २,५०,०००
गंगाजळी व इतर फंडस्	रु. ६९,६००

बोर्ड ऑफ डायरेक्टर्स

श्री. म. व्यं. शिंगरे,	न. भू. ना. पां. थोपटे,
अध्यक्ष.	उपाध्यक्ष.
रावसाहेब य. द. खोले.	श्री. चं. रा. राठी.
श्री. के. वि. केळकर,	श्री. बा. ग. धंडुके.
एम. ए., एलएल. बी.	

बँकिंगचे सर्व व्यवहार केले जातात.

बँक १ ते ४ वर्षे मुदतीसाठी कायम ठेवी स्वीकारते.

दराबाबत समक्ष चौकशी करावी

लवकरच पुणे कचेरीचे ऑफिस ३६१-६२, बुधवार पेठ, येथे जाणार आहे.

पुणे कचेरी
५१५ बुधवार

अधिक माहितीसाठी लिहा.
रा. गो. आगाशे, बी. ए. (ऑ.)
मॅनेजर.

फोन: ३२५१९

तार: SAHYOG

दि प्राँव्हिन्शियल इंडस्ट्रियल को-ऑपरेटिव्ह असोसिएशन, लि.

९, बेक हाऊस लेन, फोर्ट, मुंबई १.

उत्पादकांच्या (प्रोड्यूसर्स) सोसायट्यांना
असोसिएशन खालील मालाचा पुरवठा करते:—

सूत, रसायने, रंग, कच्ची कातडी व चामडी,
कातडी कमाविण्यास लागणारा माल,
कमावलेले कातडे, इ., मशीन.
टूल्स आणि इक्विपमेंट इ.

आणि

खालील मालाच्या विक्रीस सहाय्य करते:—

हातमागावरील कापड (सुती व लोंकरी), घातूचें
सामान, चंदनी लांकूड, रोजवुड आणि हस्तिदंती
आर्ट्स अँड क्रॅफ्ट्स, रेशीम, जर, कातडी व
कातडी माल, खाद्य तेल, लाकूड आणि
कोळसा वगैरे.

देशी धंद्यास उत्तेजन द्या.

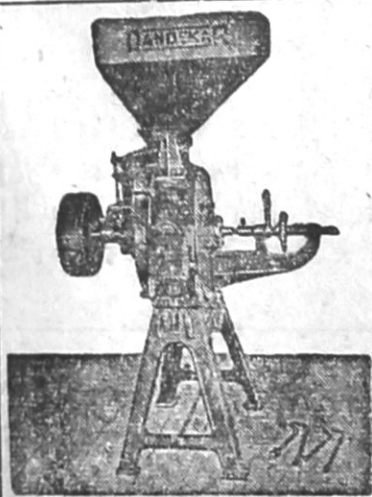
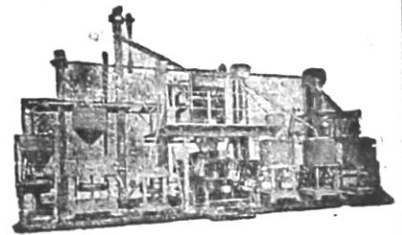
१ तांदुळाची गिरणी २ डाळीची गिरणी ३ उसाचे चरक
४ चक्क्या ५ गोल करवत (लाकडे कापण्याकरिता) ६ टूल ग्राइंडर्स
व इतर ओतीव काम तयार करणार.

जी. जी. दांडेकर मशिन
वर्क्स लिमिटेड

भिवंडी

जि. ठाणे

व्हाया-कल्याण (जी. आय. पी. रेल्वे)



पांच हॉर्स पावरचे डिझेल एंजिन

घ्यावयाचे म्हणजे ते किलोस्कर पीटरच ! संपूर्ण पंपिंग
सेटही मिळेल. चौकशी करा.

केळकर बंधू, बुधवार चौक, पुणे शहर.

विविध माहिती

भारत सरकारची कर्जफेड—१९५०-५१ च्या मुदतीचे
४॥ टक्के व्याजाच्या दराचे उर्वरित कर्ज: भारत सरकार ता. १५
मे १९५० रोजी परत करणार आहे. त्या तारखेपासून ह्या कर्जा-
वरील व्याज देण्यांत येणार नाही.

साखरेचे उत्पादन वाढले—ता. ३१ मार्च रोजी संपलेल्या
पंधरवड्यांत भारतातील साखरेच्या कारखान्यांनी २१५८ लाख
मण साखरेचे उत्पादन केले. १ नोव्हेंबर १९४९ पासूनच उत्पादन
लक्षांत घेता एकूण उत्पादन २४७-४१ लाख मण झाले. ह्या
मागील हंगामाचे उत्पादन २२८-२५ लाख मण झाले होते.

कानपूरच्या कामगारांसाठी घरे—कानपूरमधील मजुरां-
साठी घरे बांधण्याची एक योजना युक्त प्रांताच्या सरकारने
आंखली आहे. ह्या योजनेला सुमारे ५०,००,००० रुपये खर्च
येईल. त्यापैकी दोन तृतीयांश रकम प्रांतिक सरकार खर्च करणार
असून एक तृतीयांश मध्यवर्ती सरकार खर्च करणार आहे. योजने-
साठी जमीन मिळविण्यांत येत आहे. प्रत्येक घरांत दोन खोल्या,
अंगण, स्नानगृह व स्वयंपाकगृह इतकी व्यवस्था करण्यांत
येणार आहे. घराचे भाडे प्रत्येकी ५ रुपये ठेवण्यांत येईल असे
समजते.

पूर्व जर्मनी व जपान ह्यांचा व्यापार—पूर्व जर्मनीकडून
६०,००० टन पेट्रॉलशिअम घेण्याचा करार जपानमधील सोव्हि-
यट वकिलाततर्फे, जपानच्या सरकारने केला आहे. दर टनामागे
८५.५ डॉलर अशी किंमत ठरली आहे.

काश्मीरमधील धान्यवसुली—काश्मीर सरकारने गेल्या
वर्षी १७ लाख मण धान्याची वसुली केली. जम्मू संस्थानांत
१,५०,००० मण भात आणि ८,००० मण गहू इतकी वसुली
करण्यांत आली. ह्या वर्षी संस्थानाला बाहेरचा तोंडूळ आयात
करावा लागणार नाही. गव्हाची आयातही २५,००० टनापेवजी
१५ हजार टनच करावी लागेल असा अंदाज आहे.

मद्रासच्या वीजपुरवठ्यांत कपात—भेटूर आणि पापना-
शम् घराणांतील पाणीपुरवठा कमी झाल्यामुळे त्या घराणांवर
उत्पन्न होणारी वीज कमी पडू लागली आहे. त्यामुळे मद्रासमध्ये
घरांना व कारखान्यांना पुरविण्यांत येणाऱ्या विजेत आणखी दहा
टक्के कपात करण्यांत येणार आहे. नेहमी वापरण्यांत येणाऱ्या
विजेच्या पुरवठ्यांत आतापर्यंत ५० टक्के कपात करण्यांत
आली आहे.

चीनमधील पहिले सरकारी शेत—पेकिंगच्या ईशान्ये-
चीनच्या कम्युनिस्ट सरकारने आपल्या मालकीच्या पहिल्या
मोठ्या शेतीला सुरवात केली आहे.

जाम मीलमधील रात्रपाळी बंद—सोलापूर येथील जाम
मिलच्या व्यवस्थापकांनी ता. २६ मेपासून रात्रपाळी बंद करण्याचे
ठरविले आहे. त्याशिवाय दिवसपाळीतील काही कामगारांना
कमी करण्याचेही जाहीर झाले आहे. ह्या आपत्तीमुळे सुमारे
१,१०० कामगार बेकार होतील असा अंदाज आहे.

हिंदी विद्यार्थ्यांना देणगी—लंडनमधील इंडियन स्टुडंट्स
ब्युरो ह्या संस्थेला कपूरथळाच्या महाराजांनी १,००० पांढाची
देणगी दिली आहे. ह्या रकमेच्या देणगीचा चेक त्यांनी भारताचे
लंडनमधील हाय कमिशनर श्री. कृष्ण मेनन ह्यांच्या स्वावीन
केला आहे.

ग्रामीण भागांतील ड्रेनेजसाठी कर्ज—संयुक्त प्रांतांतील ग्रामीण
भागांतील सांडपाण्याची व्यवस्था करण्याची एक योजना आंख-
ण्यांत आली आहे. ह्या योजनेसाठी भारत सरकारने संयुक्त प्रांत
सरकारला १० लाख रुपये कर्ज व मदत मिळून देऊ केले
आहेत.

विमा प्रतिनिधींचे संमेलन—ता. २३ एप्रिल रोजी सहाद्वि
विमा कंपनीच्या नाशिक शहर व जिल्ह्यांतील प्रतिनिधींचे पहिले
वार्षिक संमेलन कंपनीच्या स्वतःच्या मालकीच्या इमारतीत
यशस्वीरित्या पार पडले. संमेलनाचे अध्यक्षस्थान कंपनीचे मॅनेजिंग
डायरेक्टर श्री. जी. जी. सौंदणकर, बी. ए. यांनी मांडित केले होते.
अध्यक्षीय भाषणांत त्यांनी नव्या विमा कायद्याविषयी प्रतिनिधींना
माहिती सांगितली. सदरहू प्रसंगी श्री. खोचे गुरुजी, श्री. जुनेरे,
श्री. देसाई, श्री. भंडारी व श्री. कुलकर्णी आदि प्रतिनिधींनी
समयोचित भाषणे व अनुभव कथन केले.

अमेरिकेला मॅगनीजची निर्यात—अमेरिकेला मॅगनीज
धातू पुरविण्यांत भारताने रशियाची जागा पटक्याविली आहे.
रशियाने १९४९ साली अवघे ७३,००० टन मॅगनीज अमेरि-
केला पुरविले होते. १९४८ साली मात्र ३,८५,००० टन
मॅगनीज रशियाने अमेरिकेला पुरविले होते; भारताच्या सालेखाल
१९४९ साली द. आफ्रिकेने ह्या धातूचा पुरवठा अमेरिकेला
केला आहे.

निलगिरी पर्वतावर नवी लागवड—मद्रास प्रांतांतील निल-
गिरी पर्वतावर 'वंटल' नांवाच्या झाडाची लागवड करण्यांत
येणार आहे. ह्या झाडाच्या साली द. अफ्रिकेतून भारतांत
आयात कराव्या लागत असत. ह्या लागवडीला सरकारने मान्यता
दिली असून एकूण २१,००० एकर जमिनीवर ह्या झाडांची
लागवड करण्यांत येणार आहे. सध्या 'वंटल' च्या सालीच्या
किंमती १०० रु. टनावरून ५०० रु. टनापर्यंत चढल्या आहेत.
ह्या झाडांचा उपयोग कागद तयार करण्यासाठी होतो.

जर्मनी-भारत व्यापार—ता. ३० जून रोजी भारत आणि
प. जर्मनी ह्यांच्या दरम्यान झालेल्या व्यापारी कराराची मुदत
संपत आहे. आता नव्या कराराची बोलणी चालू करण्यांत आली
आहेत. ह्या नव्या करारान्वये उभय राष्ट्रांत साडेतीन ते चार
कोटी डॉलर्सच्या मालाची देवाण-घेवाण होईल असा अंदाज
करण्यांत आला आहे.

—सर्व प्रांतांतील—
सुती-गरम-रेशमी
—खादीचे माहेरघर—

खादी मन्दिर्

२६२, बुधवार पेठ
ढमढरे बोळाजवळ,
पुणे २.

अर्थ

बुधवार, ता. १० मे, १९५०



संस्थापक :

प्रो. वामन गोविंद काळे

संपादक :

श्रीपाद वामन काळे

रशिआचें मांच्युरिआविषयक धोरण काय दर्शवितें ?

चीनमधील चॅंग-के-शेकच्या राष्ट्रीय सरकारचा पराभव करून कम्युनिस्टांनी सत्ता काबीज केली. राष्ट्रीय सरकारला ज्या अर्थक व सामाजिक प्रश्नांनी भंडावून सोडले होते तेच प्रश्नांनी नव्या कम्युनिस्ट सरकारला सोडवावयाचे आहेत. नवीन अर्थक व्यवस्था बसविताना चीनला सोव्हिएट रशिआवर अवलंबून रहावें लागणार आहे. परंतु परकीय राष्ट्रांचें साह्य घेतांना रशिआला राजकीय स्वातंत्र्य न गमावण्याची दक्षताही चीनच्या शासकांच्याना घ्यावयाची आहे.

चीन आणि रशिआ ह्यांच्यातील भावी संबंध कशा प्रकारचे होतील ह्याचा अंदाज मांच्युरिआसंबंधी रशिआन सरकारने आकारलेल्या धोरणावरून बांधता येण्यासारखा आहे. चीनमधील कम्युनिस्ट प्राचीन तटबंधीच्या दक्षिणेकडील भागांत सोव्हिएट रशिआचे संबंध गुंतलेले नाहीत. मांच्युरिआची गोष्ट मात्र तशी नाही. मांच्युरिआंत रशिआचे हितसंबंध अधिक असल्यामुळे हा भाग चीनच्या मध्यवर्ती सरकारपासून काहीसा स्वतंत्र राखणें देण्याची रशिआन सरकारच्या हिताचें आहे. झारचें सरकार नष्ट होऊन नवें रशिआन कम्युनिस्ट सरकार आल्यावर सुद्धा ह्या बाबतीत फारसा फरक पडलेला नाही. मांच्युरिआतील पोर्ट आर्थर आणि टायरेन ह्या बंदरांत रशिआने माल्टा करारान्वये विशेष महत्त्वाची भिळविल्या; त्यावेळीं चीनचें राष्ट्रीय सरकार सत्ताधारी होतें. चीनचें कम्युनिस्ट सरकार स्थापन झाल्यावर सो. रशिआने एक शर्त तह केला आहे. तहाच्या कलमाप्रमाणें १९५२ च्या अखेर मांच्युरिआतील रेल्वे आणि पोर्ट आर्थर ह्यांचा ताबा चीनी कम्युनिस्ट सरकारला मिळावयाचा आहे. मांच्युरिआचें महत्त्व रशिआला लष्करी दृष्टीनेही वाटतें. चीनमध्ये आतां कम्युनिस्ट सरकार असल्याने आपले लष्करी हितसंबंध पूर्वीपेक्षा अधिक रक्षित रहातात अशी खात्री रशिआला वाटत असावी; म्हणूनच पोर्ट आर्थर आणि मांच्युरिआन रेल्वे ह्यांवरील ताबा सोडण्याचें अचूक करण्यांत आलें असावें. रशिआंत बर्फापासून सुली असणाऱ्या बंदरां फारच थोडो आहेत. अर्थात् पॅसिफिक महासागरावरील अशी बंदरां हातचीं घालविण्यास रशिआ नाखूष असतो. ह्या बाबतीने विचार करतां चीन व रशिआ ह्यांच्यांत झालेल्या नव्या युद्धांत, संभाव्य युद्धासंबंधी कांहीं गुप्त कलमे असणें असंभवनिय आहे. युद्ध झालेच तर मांच्युरिआतील बंदरांचा उपयोग रशिआ चीनच्या संमतीने अगर संमति नसतांनाही करून घेईल ह्यांत कांही बाधगण्याचें कारण नाही. आधुनिक उद्योगधंद्यांत मागासलेल्या राष्ट्रांना, राजकीय दृष्ट्या एकाच रंगाच्या असलेल्या राष्ट्रांना सुद्धा कोणत्या तरी बलिष्ठ राष्ट्रावर कसें अवलंबून रहावें लागतें ह्याचें एक ठळक उदाहरण आहे.

मांच्युरिआचें महत्त्व रशिआला केवळ लष्करी दृष्टीनेच आहे असें नव्हे. पूर्व सैबेरिआंत रशिआने लष्कारला उपयोगी अशा प्रकारच्या उद्योगधंद्यांची उभारणी केली आहे. अर्थात् ह्या

नव्याने वाटणाऱ्या उद्योगप्रधान भागाच्या पांटापाण्याची सोय करणे प्राप्तच आहे. हा भाग बहुतेक डोंगराळ आहे आणि शेतीला अनुकूल असें हवामानही तेथें असत नाही. रशिआच्या पश्चिमेकडील प्रदेशांतून सर्व प्रकारची अन्नसामुग्री आणणें अवघड आहे. अशा परिस्थितीत मांच्युरिआतील वरकड अन्नधान्य पूर्व सैबेरिआला पुरवितो आल्यास रशिआला तें हवें आहे. वास्तविक पहातां चीनला आपल्या नापीक भागांतील लोकांना मांच्युरिआंतून खाद्य वस्तूंचा पुरवठा करता येईल. मांच्युरिआची राजकीय आणि भौगोलिक परिस्थिति ही अशी असल्याने कम्युनिस्ट चीन आणि रशिआ ह्यांच्यांत वितुष्ट येण्याचा संभव अगदींच नाही असें नाही.

आर्थिक व तांत्रिक दृष्ट्या परावलंबी असणाऱ्या लहानमोठ्या सर्व राष्ट्रांना उद्योगप्रधान बड्या राष्ट्रांच्या ओंजळीने पाणी प्यावयास लागणें अशा रीतीने अपरिहार्य दिसतें. अशा स्थितीत युद्धाचा भडका उडाल्यास मागासलेल्या राष्ट्रांना आजच्या जगांत पडलेल्या दोन राष्ट्रगटांपैकी एकांत स्वेच्छेनें अगर अनिच्छेनें सामील व्हावें लागल्यास नवल नाही. गेल्या महायुद्धांत आग्नेय आशियातील लष्करी प्रमुखांना शास्त्रीय सहा देणारे प्रो. बर्नाल ह्यांनीं सीलोन संबंधी काढलेले उद्गार बरील विवेचनास पुष्टि देणारेच आहेत. प्रो. बर्नाल ह्यांनीं असें मत व्यक्त केलें आहे कीं भावी युद्धांत सीलोनचा कबजा एकाद्या परराष्ट्राकडून घेतला जाईल !

भारतांतलि राज्यांचीं १९५०-५१ चीं अंदाजपत्रकें

(आकडे कोटी रुपयांचे आहेत)

	उत्पन्न	सर्च	वाढावा+ तूट-
मुंबई	६१.३९	६१.३७	+०.०२
मद्रास	५५.२१	५५.५७	-०.३६
उत्तर प्रदेश (सं. प्रां.)	५२.२६	५२.२१	+०.०५
प. बंगाल	३३.९०	३५.२३	-१.३३
ओरिसा	३०.४४	३०.२०	+०.२४
बिहार	२५.९०	२६.२७	-०.३७
पंजाब	१६.१८	१६.१४	+०.०४
मध्य प्रदेश (म. प्रां.)	१७.५८	१६.१७	+१.४१
आसाम	९.०१	९.८८	-०.८७
त्रावणकोर-कोचीन	१४.००	१४.३६	-०.३६
म्हैसूर	११.७०	१२.५५	-०.८५
सौराष्ट्र	७.५९	७.५६	+०.०३
राजस्तान	१६.०९	१५.५९	+०.५०
हैद्राबाद	२९.८९	३०.०१	-०.१२
'पिपसु'	५.०१	४.९९	+०.०२

१८ लाख झाडांची लागवड—१५ ऑगष्ट १९४९ हा दिवस भारताचा तिसरा स्वातंत्र्यदिन आहे. त्या दिवशीं मुंबई राज्यांत १८ लाख नवीन झाडांची लागवड करण्यांत आली.

ग्रामीण जीवन सुखी करण्यासाठी सहकाराचा अवलंब

ता. १७/४/५० रोजी कणकवली येथे भरलेल्या रत्नागिरी जिल्हा सहकारी परिषदेत अध्यक्ष श्री. दामोदर वामन पोतदार आपल्या भाषणांत म्हणाले:-

आपल्या जिल्हातील खनिज संपत्तीचा उपयोग करून घेण्यासारखी परिस्थिती काही ठिकाणी असूनही त्या दृष्टीने आपले पाऊल म्हाणावे तसे पुढे पडलेले नाही. याला अर्थातच तशीच कारणेही आहेत. मुख्यतः वहातुकीच्या साधनांचा अभाव, भांडवलाचा अभाव, स्थानिक खनिज संपत्तीबद्दल अनिश्चित माहिती व तिचा उपयोग कोण्या व कश्यामार्गे करून घेणे शक्य आहे याबद्दलचे अज्ञान, इत्यादि. परंतु आणखी एक कारणही येथे नमूद करणे अवश्य आहे. ते म्हणजे जरूर ती अंगमेहनत चिकाटीने न करण्याची प्रवृत्ति. नारळाचे क्षेत्र आपल्या जिल्ह्यांत आज आहे त्याहूनही मोठे करता येणे अवघड नाही व त्यापासून निरनिराळे उद्योग-व्यवसाय आपणांस उपलब्ध करून घेता येतील. त्रावणकार संस्थानची या दिशेने जी प्रगति युद्धपूर्व काळांतही झाली होती, ती उद्बोधक ठरणारी आहे. काजू व तिळाचे तेल, आंबा, फणस, अननस, चिक्कू वगैरे फळांची लागवड करून त्यांचेवर योग्य तो तांत्रिक प्रयोग करून ती फळे टिकऊ स्वल्पांत डबे भरून इतर ठिकाणी पाठविण्याचाही उद्योग चालू करिता येईल. पंजाबमधील मॉटगोमरी जिल्ह्यांत या दृष्टीने झालेली प्रगति अनुकरणीय आहे. अर्थात साधनांची सुलभता व इतर अनेक बाबींवर हा प्रगति अवलंबून राहते हे दृष्टीमांडू करिता येत नाही.

युद्धोत्तर काळी उद्योगधंदे सहकारी पद्धतीने चालू करून सरकारी मदत व सहाय्य घेऊन त्यांचे स्वरूप मोठे केल्याची उदाहरणे आपल्या प्रांतांत गुजराथ माग पाहिल्यास दिसून येतील. स्थानिक कार्यकर्त्यांनी त्यांत बरीच चिकाटी दाखवून निष्ठेने प्रयत्न केल्यास यश लाभते, इतपत हा अनुभव जमेल धरण्याइतका फळरूप झाला आहे.

आपले जिल्ह्याचे जीवन सुखमय करण्यासाठी आपण मेहनत करून योजना आखल्यावाचून हे काम होण्यासारखे नाही. आपले सुदैवाने हिंदुस्थान सरकार व मुंबई सरकार कोयना योजने-सारख्याच योजनांचा विचार करित आहे. आपणा सर्वांचे सुदैवाने ही योजना पूर्ण होईल अशी सटपट करणे अत्यंत जरूर आहे, परंतु जरी योजना पूर्ण झाली तरी त्या योजनांमळे होणारे फायदे पदरांत पाडून घेण्यासाठी आवश्यक ती पूर्वतयारी करून ठेवली तरच त्याचा फायदा होईल व त्या दृष्टीने ग्रामीण उद्योगधंद्यांची व उत्पादक स्वरूपाच्या सहकारी चळवळीची कांस आपणांस धरावी लागणार आहे. विणकर सोसायट्या, मच्छीमारी सोसायट्या, फळे टिकवणाऱ्या व त्यावर योग्य ते यांत्रिक-तांत्रिक प्रयोग करणाऱ्या सोसायट्या, शेती सुधारणा सोसायट्या, काजू, तीळ, सोबरे वगैरेचे तेल गाळणाऱ्या सोसायट्या, यांची स्थापना करूनच आपणांस आपले ईप्सित साधता येईल व म्हणून त्यासाठी पूर्व तयारी करणे हे हितावह आहे. सहकारी वाहतूक सोसायट्या, सहकारी शिक्षण संस्था, सहकारी हाऊसिंग, सहकारी इन्शुरन्स, सहकारी आरोग्य संस्था, वगैरे अनेक तऱ्हेच्या सहकारी पद्धतीचा अवलंब करून चालविण्याजोग्या संस्था आपणही येथे काढून आपली प्रगति करून घेतली पाहिजे. इतर जिल्हे, प्रांत, देश यांचे अनुभव पढताढून पाहिले पाहिजेत. उन्नतीचा सोपान व सरळ मार्ग म्हणजे "सहकार" हाच आहे.

ब्रिटनची १९५० ची आर्थिक पाहाणी

(मा. म. काळे.)

गेल्या तीन वर्षांत शक्य झालेली आर्थिक प्रगति व १९४९ च्या सप्टेंबरपासून पौढाच्या अवमूल्यनामुळे निर्माण झालेली परिस्थिती व त्यामुळे स्टॅलिंग गटातील देशांकडून करण्यांत येणाऱ्या डॉलर सर्वांतील काटकर या सर्वां गोष्टींची छत्रा ब्रिटनच्या १९५० च्या आर्थिक पाहाणीवर स्पष्टपणे दिसून येते. गेल्या तीन वर्षांत उत्पादन-गतीकडे विशेष लक्ष पुरविले गेल्यामुळे ब्रिटनच्या औद्योगिक जीवनाची उत्पादन-गती ही एक मुख्य बाब बनली आहे व त्यामुळे १९५० च्या आर्थिक पाहाणीत सहजरीत्या उत्पादनवाढ होऊ शकेल हे गृहीत धरण्यांत आले आहे. राष्ट्रीय गजेशीं तेथील भांडवलदार व मजूर किती समरस झाले असले पाहिजेत याचे हे एक गमक आहे. मोटारी, पोळाद व कागद या धंद्यांच्या उत्पादनांत गेल्या वर्षी विशेष वाढ झाली व ती चालू वर्षीही तशीच चालू राहिल अशी अपेक्षा आहे. हे जरी सर असले तरी अंतिम दृष्ट्या परराष्ट्रीय व्यापारातील देण्याच्या परिस्थितीवर ब्रिटनची आर्थिक परिस्थिती अवलंबून राहाणार आहे, व यामुळे उत्पादनालाच सर्वांत जास्त महत्त्व आहे. उत्पादनाची व परराष्ट्रीय व्यापाराची परिस्थिती समाधानकारक राहाण्यासाठी ब्रिटिश मालाची किंमत योग्य मर्यादित राहून ब्रिटनच्या मालाला इतर देशांकडून भरपूर मागणी कायम राहिली पाहिजे, मजुरांच्या पगारांत वाढ होत नाही कामा नये, सरकारच्या सर्वांत वाढ होत नाही कामा नये, व लोकांनी बचत करून उद्योगधंद्यांत योग्य प्रमाणांत भांडवल गुंतविले पाहिजे. भावी काळामध्येही ब्रिटनच्या अर्थव्यवहाराचे यश विशेषतः परराष्ट्रीय व्यापारात निघणाऱ्या देण्याच्या परिस्थितीवर अवलंबून राहाणार आहे. १९४८ साली ब्रिटनची डॉलर तुट २८ कोटी पौंड होती, व १९४९ साली ती २७.५ कोटी पौंड झाली. अवमूल्यनामुळे निर्माण झालेल्या परिस्थितीचा जास्तात जास्त फायदा ब्रिटनला मिळावयाचा असेल तर उत्पादन-वाढ कायम टिकली पाहिजे. अमेरिकेने ब्रिटनच्या मालाचा उठाव जास्त प्रमाणांत केला पाहिजे, व चलनविस्तार होऊन अवमूल्यनाचे सुपरिणामांवर अनिष्ट परिणाम होत नाही कामा नये. ब्रिटनची एकंदर आर्थिक परिस्थिती सुधारण्यासाठी अमेरिकन तेलाच्या सरदेवावरचा सर्व ब्रिटनने गेल्या वर्षापासून कमी केला आहे; आणि अमेरिकेच्या जहाजांवरही ब्रिटन शक्य तितक्या कमी प्रमाणांत अवलंबून आहे. दक्षिण आफ्रिकेनेही कष्टसाध्य चलनाच्या देशांकडून होणाऱ्या आयातीवर सर्व करण्यासाठी स्वतःचे कांही सोने राखून ठेवण्याचे ठरविले आहे, याचाहि अनुकूल परिणाम ब्रिटनच्या परिस्थितीवर होणे शक्य आहे. १९५० साली ब्रिटनचे संपत्तीचे एकंदर वार्षिक उत्पादन १३३४ कोटी पौंड होईल. गेल्या वर्षी उत्पादन १२८३ कोटी पौंड झाले होते. १९५० च्या उत्पादनपैकी ८६४ कोटी पौंड वैयक्तिक खर्च करणारांकडून म्हणजे साजगी व्यक्तींकडून खर्च केले जातील, २४३ कोटी पौंड भांडवली खर्च होईल व ५ कोटी पौंड भांडवल म्हणून परराष्ट्रांत गुंतविले जातील.

मास्को-शांघाय टेलिफोनची सोय—मास्कोहून थेट शांघायला रेडिओ टेलिफोनचे वळणवळण गेल्या मे दिनापासून सुरू करण्यांत आले आहे. ह्या दोन शहरांमधील अंतर ४,१०० मैल आहे.

भारतांतील जमीनदारीचा प्रश्न

[भारतांतील जमीनदारीच्या प्रश्नाकडे ब्रिटनमधील सुप्रसिद्ध अर्थविषयक साप्ताहिक 'एकॉनॉमिस्ट' कोणत्या दृष्टीने पहाते ते खालील सारांशरूप लेखावरून दिसून येते.]

भारतांत आज सर्वत्र जमीनदारी पद्धति नाहीशी करण्याचे प्रयत्न चालू आहेत. ह्या पद्धतींत असा काय दोष आहे की त्यामुळे ती आज जनतेच्या डोक्यांत सलू लागली? मुख्य दोष असा आहे की जमिनीवर राबण्यास कुळाळा प्रलोभन नाही.

हिंदुस्थानांत जमीनदारी पद्धति ब्रिटिशांनी गैरसमजाने चालू केली. ब्रिटिश अंमलापूर्वी जमीन कसणारा हा जमिनीचा मालक होता. सरकारी सारा भरण्याखेरीज त्याच्यावर दुसरा बोजा नसे. ह्याचा अर्थ मालकी हक्काने जमिनीची मशागत करणाऱ्याच्या श्रमावर दुसरे पुष्ट होत नसत असे नाही. परंतु मालकाला जमीन गहाणवटीने मुकण्याचा प्रसंग क्वचितच येत असे. १८ व्या शतकांत भारतांत जी अंदाधुंदी माजली तीत मात्र ह्या पद्धतीचा नाश झाला. राजसत्तेचे प्रतिनिधी, लष्करी अधिकारी अगर जमातीचे प्रमुख ह्यांनी स्वतंत्रपणे खंड व सारा वसूल करण्यास सुरवात केली. मुंबई आणि तामीळनाड ह्या भागांत ब्रिटिश सत्तेने मालकी हक्काने जमीन कसणाऱ्या शेतकऱ्याचाच आधार घेतला. परंतु गंगेचे खोरे आणि तेलंगण ह्या भागांत मात्र सारावसुलीची कंत्राटे लिळावाने देण्याची पद्धति सुरू केली. ह्या पद्धतीमुळे उत्पन्न केला गेलेला जमीनदारांचा वर्ग ऐदी, विलासी, धनलोभी झाला. विहारमधील जमीनदारीबद्दल एका इंग्लिश अर्थ-मंत्र्याने असे उद्गार काढले आहेत, की ह्या जमीनदारीमुळे कोणताही मनुष्य क्रांतिकारक झाला तर त्यांत नवल वाटण्यासारखे काही नाही.

बंगाल आणि औध प्रांतांत खंडकऱ्याला ठराविक खंड आणि वहिवाटीची शाश्वती हे दोन्ही हक्क होते असे समजण्यांत येत असे. पण वस्तुस्थिति मात्र तशी नसे. खंडकऱ्याला भोगवट्याची शाश्वत देणारा पहिला कायदा बंगालमध्ये १८८५ मध्ये झाला. संयुक्त प्रांतांत तर दुसऱ्या महायुद्धापूर्वी अधिकारावर असलेल्या काँग्रेस-सरकारनेच प्रथम खंडकऱ्याला संरक्षण दिले. तोपर्यंत खंडकरी असुरक्षितच होता. त्यामुळे जमीनदारी खेड्यांतून सामाजिक दृष्ट्या वातावरण तंग असे. शेतकऱ्याला ह्या जमिनी आपल्या मालकीच्या होत्या अशी स्मृति असे. जमीन कसणाऱ्या खंडकऱ्यांची संख्या जमिनीच्या मानाने अधिक असल्यामुळे, आपल्या श्रमाचा जमीनदार अपहार करतो हेही त्याला समजत असे. ही परिस्थिती लक्षांत घेऊन काँग्रेसने १९४६ च्या निवडणुकीच्या जाहिरनाम्यांत जमीनदारी नष्ट करण्याच्या कार्यक्रमावर विशेष भर दिला. त्याप्रमाणे आतां निरनिराळ्या प्रांतांतून जमीनदारी रद्द करण्याचे कायदे होत आहेत अगर झाले आहेत.

जमीनदारी नाहीशी करण्याचे तंत्र सगळ्या प्रांतांतून सारखेच आहे. प्रथम जमीनदाराच्या मालकीची जमीन भारताच्या लोकसत्ताक राज्याच्या मालकीची करण्यांत येते. नंतर ती प्रत्यक्ष कसणाऱ्या कुळाच्या मालकीची म्हणून जाहीर करण्यांत येते. कुळावर सरकारी सारा देण्याचीच तेवढी जबाबदारी ठाकण्यांत येते. जमीनदार आणि इतर मजले लोक ह्यांना नुकसानभरपाई देण्यांत येते. त्यांचे घर आणि ते स्वतः कसत असलेली जमीन मात्र त्यांच्याकडे राहू देण्यांत येते. नुकसानभरपाई खोब रकमेने देता येते. परंतु बहुतेक प्रांत इतके गरीब आहेत की ही नुकसानभरपाई २॥ टक्के व्याजाच्या दराच्या कर्जा

रोख्यांच्या रूपांनेच घावी लागेळ असे दिसते. जमीनदारी नष्ट करण्याविषयक जमीनदारवर्गाने फारशी चळवळ केली नाही. कारण, काँग्रेस त्यांना निदान नुकसानभरपाई तरी देत आहे. दुसरे जहाल राजकीय पक्ष तीही देणार नाहीत ह्याविषयी ह्या वर्गाची खात्री झालेली आहे. जमीनदारी रद्द करण्याच्या कायद्याबरोबरच कुळांचे भोगवट्याचे हक्क रक्षण करणारे आणि सावकारीवर नियंत्रण घालणारे कायदे करण्यांत आले आहेत. सावकारांना धंदा करण्यास परवाना घ्यावा लागतो, व व्याजाचा दर सहा टक्क्यांखेरीज अधिक घेता येत नाही. भारतांतील खेड्यांतून स्वतःच्या मालकीची शेती असणारा शेतकरी-वर्ग निर्माण झाला तरच ग्रामीण जनतेची कुचंबणा थांबेल ह्याची जाणीव भारताला झाली आहे. अशी कुचंबणा झाल्यास तिचा फायदा रशियाला मिळेल हे उघडच आहे.

भारतांतील विजेच्या दिव्यांची निर्मिती

भारतांत एकूण १० कारखान्यांत विजेचे दिवे तयार करण्यांत येतात. त्यांपैकी ५ पश्चिम बंगालमध्ये, १ बिहारमध्ये, १ उत्तर प्रदेशांत, १ मुंबईत व १ म्हैसूरमध्ये आहे. ऑस्कर लॅप मॅन्युफॅक्चरिंग कंपनी आणि मद्रास इलेक्ट्रिक इंडस्ट्रीज ह्या दोन कंपन्या लवकरच अनुक्रमे मुंबई आणि मद्रास येथे उत्पादनास प्रारंभ करतील. भारतीयांच्या मालकीच्या कंपन्यांत २३ कोटी रुपये भांडवल गुंतलेले आहे. सर्व कंपन्यांची वार्षिक उत्पादनक्षमता २ कोटी, ४० लक्ष दिवे करण्याची आहे. परंतु १९५० साली भारतांत त्याच्या निम्त्याइतक्याहि दिव्यांचा खप होण्याजोगा नाही. १९५२ मध्ये ३ कोटी दिवे तयार होऊ शकतील, परंतु अपेक्षित अंतर्गत मागणी १ कोटी, ८० लक्ष दिव्यांची असेल. वीज निर्मितीच्या सरकारी योजना मंदावल्या असल्याकारणाने उत्पादन व मागणी ह्यांत तफापत पडत आहे. मागणी वाढेल ह्या अपेक्षेने कारखान्यांची वाढ होऊ दिली गेली. हिंदुस्थानच्या फाळणीमुळे पाकिस्तानांतील बाजारपेठ नाहीशी झाली आहे. सरकारनेच ह्या धंद्याच्या वाढीस प्रोत्साहन दिले असल्याकारणाने ह्याबाबत त्यावर जबाबदारी येऊन पडते, असे लॅप फॅक्टरीज असोसिएशनचे म्हणणे आहे.

पोलादाच्या उत्पादन वाढीसाठी भारत सरकारचे साह्य

स्टील कॉर्पोरेशन ऑफ बंगाल, लिमिटेड व इंडियन आयर्न अँड स्टील कंपनी, लिमिटेड कळकत्ता या कंपन्यांना त्यांच्या पोलादाच्या उत्पादनवाढीच्या योजनेत साह्य करण्याकरिता ५ कोटी रुपये कर्ज म्हणून देण्याच्या भारत सरकारने घेतलेल्या निर्णयानुसार, आतापर्यंत या कंपन्यांना दोन कोटी रुपये देण्यांत आले आहेत. राहिलेली ३ कोटी रुपयांची रक्कम पुढील दोन वर्षांत देण्यांत येईल असे समजते. सदरहू कंपन्यांचा उत्पादनवाढीचा कार्यक्रम पुढील दोन तीन वर्षांत पूर्ण झाल्यावर त्यांच्या उत्पादनांत प्रतिवर्षी २,०५,००० टनांची वाढ होईल. त्यांचे सध्याचे उत्पादन प्रतिवर्षी सुमारे २,५०,००० टन आहे.

वेटरना मिळणाऱ्या टिप्स (बक्षिशी)

अमेरिकेतील रेस्टॉरंटसचे आश्रयदाते रोज अंदाजी ८२,५०,००० डॉलर्स टिप्स (बक्षिष) म्हणून देतात. अमेरिकेतील ५,२५,००० सार्वजनिक उपाहारगृहांत असलेल्या ३०,००,००० वेटर्स व वेट्रेसना (माल देणारे) रोज प्रत्येकी २-७५ डॉलर्स असे हे टिप्सचे प्रमाण पडते.

इं. फि. कॉर्पोरेशनने दिलेली कर्जे

इंटरस्ट्रुअल फिनेन्स कॉर्पोरेशनने ३१ मार्च, १९५० अखेर संपलेल्या वर्षी भारतातील कंपन्यांना दिलेल्या कर्जाचा तपशील आता उपलब्ध झाला आहे. ह्या वर्षी कॉर्पोरेशनने ३,४१, २५,००० रुपयांची कर्जे दिली:-

उद्योगवार तपशील

	रु.
कापड यंत्रसामुग्री	४३,००,०००
इले. इंजिनअरिंग	२,५५,०००
कापड गिरण्या	७,८५,०००
केमिकल्स	८,००,०००
सिमंट	४०,००,०००
लोसंड-गोलाद	२५,००,०००
इले.पॉवर	९,००,०००
अॅल्युमिनिअम	४०,००,०००
खाणी	३०,००,०००
ऑइल मिल्स	१,७५,०००
इतर	२०,५०,०००

भौगोलिक वांटणी

प. बंगाल	१,२२,००,०००
मुंबई	६३,५०,०००
उत्तर प्रदेश	५१,७५,०००
मद्रास	४५,००,०००
राजस्थान	३०,००,०००
ओरिसा	१९,००,०००
मध्यप्रदेश	१०,००,०००

मुंबईच्या वीट्यास त्याच्या औद्योगिक महत्त्वाच्या मानाने फारच कमी कर्जे आले, हे वरील आकड्यांवरून स्पष्ट दिसून येईल.

कापडावरील नफा—ता. ३१ ऑक्टोबर १९४९ नंतर उत्पादन केल्या गेलेल्या गिरणीच्या कापडाच्या घाऊक विक्रीवर ७१ टक्के आणि किरकोळ विक्रीवर १४ टक्के नफा घेण्यास परवानगी देणारे पत्रक भारत सरकारने काढले आहे. ह्या किंमतीत जकात अगर विक्रीकर मात्र घरण्यांत आलेला नाही.

इलेक्ट्रो-केमिकल संशोधन संस्था—करायकुटी येथील सेंट्रल इलेक्ट्रो-केमिकल रिसर्च इन्स्टिट्यूटच्या कार्यास १९५२ च्या प्रारंभी सुरवात होईल असे समजते. ह्या संस्थेच्या इमारतीचा पायाभरणी समारंभ १९४८ साली पं. नेहरूंच्या हस्ते झाला होता. ह्या संस्थेतील उपकरणे व इतर साहित्य ह्यासाठी ४५ लाख रुपये खर्च येईल.

निजामची देणगी—हैद्राबादचे राजप्रमुख निजाम ह्यांनी कस्तुरबागांची स्मारक ट्रस्टला २०,००० रुपयांची देणगी दिली आहे असे समजते.

म्हैसूरला डी. डी. टी. चा कारखाना—म्हैसूर येथे डी. डी. टी. हे कृमिनाशक द्रव्य तयार करण्याचा एक कारखाना लवकरच चालू होणार आहे असे समजते. ह्या औषधाचा उपयोग करून म्हैसूर संस्थानातील सागर तालुक्याला डांसापासून मुक्त करण्यांत आले. ह्यामुळे ह्या तालुक्यांत ४,५०० एकर जमीन लागवडीस आणता येण शक्य झाले. सागर तालुक्याप्रमाणेच आणखी तीन तालुक्यांत डांसाचा उपद्रव फार आहे.

(मिरज येथे १९२९ साली स्थापन झालेली
भागीदारांची जबाबदारी मर्यादित)

दि मिरज स्टेट बँक लि.

-मिरज-

शेड्यूल्ड बँक

(स्थापना : १९२९)

अधिकृत भांडवल	रु. २५,००,०००
विक्रीस काढलेले व स्वपलेले	रु. १२,००,०००
रिझर्व्ह व इतर फंड	रु. ५,७०,०००
पकूण खेळते भांडवल	रु. ७०,००,०००

शाखा

★ लक्ष्मेश्वर (जि. धारवाड)

★ कुडवाडी, पंढरपूर व अकलूज (पे ऑफिस)

बँकिंगचे सर्व व्यवहार केले जातात. सरकारी रोखे, शेअर्स, सोने, माल, स्थावर मिळकत वगैरेचे तारणावर कर्ज अगर कॅश क्रेडिट दिले जाते. समक्ष चौकशी बँकेकडे करावी अगर लिहावे.

डॉ. कृ. गो. गोसावी,

चेअरमन.

के. डी. शिराळकर

मॅनेजर

बँक ऑफ पूना, लिमिटेड.

(शेड्यूल्ड बँक)

अधिकृत भांडवल	रु. ५०,००,०००
विक्रीस काढलेले भांडवल	रु. २५,००,०००
वसूल भांडवल	रु. १२,५०,०००

मध्यम वर्गीयांना मासिक उत्पन्नांतून एका रकमेने मुलांच्या शिक्षणाचा खर्च भागवत नाही. दरमहा ५ रु. नियमित शिळक टाकल्यास पांच वर्षांत ३०० रुपये स्वतःचे होतात. अशा बचत योजनेच्या रकमेवर ३ टक्क्यापर्यंत व्याज मिळण्याची सोय.

बँकिंगचे सर्व व्यवहार केले जातात.

जास्त माहितीसाठी मुख्य कचेरीस अगर शाखांस लिहा.

मुख्य कचेरी:-४५५ रविवार पेठ, पुणे नं. २

स्थानिक शाखा:- (१) भवानी पेठ. (२) सदाशिव पेठ.

बाहेरगांवच्या शाखा:- (१) टिळक चौक, सोलापूर, (२) वस्वार भाग, सांगली.

आधिक धान्य पिकवा योजनांची प्रगति

१९४९-५० सालांत ५०,००० टन धान्योत्पादनांत वाढ

सध्या चालू असलेल्या निरनिराळ्या आधिक धान्य पिकवा योजनांमुळे १९४९-५० सालांत मुंबई राज्यांत अर्धा लाख टन धान्योत्पादनांत वाढ होईल असे वाटते. तथापि उत्पादनाचा बरोबर आकडा रबी हंगामातील कापणी संपल्यानंतर हाती येईल.

प्रथम १९४७ साली मुंबई राज्याचे धान्योत्पादन वाढविण्यासाठी अधिक धान्य पिकवा योजना सुरू करण्यांत आल्या आणि नंतर १९४७ पासून पुढे पांच वर्षे त्या वाढविण्यांत आल्या. पण १९५१ अखेरपर्यंत अन्नधान्याच्या बाबतीत भारत स्वयंपूर्ण करण्याच्या भारत सरकारच्या निर्धारामुळे या योजना दुरुस्त करण्यांत आल्या आणि १९५१ सालपर्यंत त्यांची इष्ट फलनिष्पत्ति होण्याचा दृष्टीने त्या अधिक जोमदार करण्यांत आल्या.

मुंबई राज्यांत रेशन विभागातील सुमारे ८०,३६,००० लोकसंख्येस सुमारे १५ लाख टन अन्नधान्याची आवश्यकता आहे. यापैकी सहा लाख टन धान्य शेतकऱ्यांकडून सरदी केले जाते. उरलेले नऊ लाख टन म्हणजे मुंबई राज्यास येणारी तूट होय.

अधिक धान्य पिकवा योजनांमुळे १९४७-४८ सालांत ६३,००० टन व १९४८-४९ सालांत १,०९,००० टन जादा धान्योत्पादन झाले. १९५०-५१ सालांत १,४०,००० टन जादा धान्योत्पादन होईल, तेव्हा १९५२ सालपर्यंत १९४८-४९ सालाहून ३,७२,००० टन जादा धान्योत्पादन होईल असे वाटते.

सुधारलेली लागवड व जादा लागवड

सुधारलेल्या पद्धतींनी लागवड करून आणि लागवडीत वाढ करून दोन्ही मार्गांनी धान्योत्पादनांत वाढ करणे हा अधिक धान्य पिकवा योजनांचा हेतू आहे. या दृष्टीने सुधारलेली बियाणी, खते आणि रासायनिक खते पुरविणे, पाटबंधाऱ्याची छोटी व मोठी कामे हाती बेऊन पाणीपुरवठा करणे, पडीक जमिनी लागवडीसाठी आणणे आणि पिकांचे संरक्षण करणे हे या योजनांचे उद्देश आहेत.

भात, बाजरी, ज्वारी, गहू इत्यादि पिकांच्या सुधारलेल्या बियाण्यांची पैदास व वांटप करण्यासंबंधीच्या १४ योजना सध्या मुंबई राज्यांत चालू आहेत. गेल्या फेब्रुवारी अखेरपर्यंत अशा प्रकारचे १,६६,००० बंगाली मण सुधारलेले बियाणे शेतकऱ्यांना पुरविण्यांत आले असून ते ६,७५,००० एकर जमिनीस पुरेसे होईल. त्याचप्रमाणे ४३,००० टन भुईमुगाची पेंढ व ३५,००० टन मिश्र खतेही शेतकऱ्यांना सवलतीच्या दराने पुरविण्यांत आली. शहरांत व खेड्यांत कम्पोस्ट खत व शेणखत तयार करण्यास सरकार उत्तेजन देत असते. खोदण्यांत येणाऱ्या प्रत्येक सड्यामागे सरकार आर्थिक मदत देते. त्याचप्रमाणे या कार्यासाठी म्युनिसिपालिटींनाही मदत करते. फेब्रुवारी १९५० अखेरपर्यंत ग्रामीण भागांत कम्पोस्टचे एकूण दोन लाख सडू खोदण्यांत आले असून त्यांतून एकूण पांच लाख टन तयार खत काढण्यांत आले. याच मुदतीत शहर म्युनिसिपालिटींनी १,४७,००० टन कम्पोस्ट खत तयार केले.

पाटबंधाऱ्याची कामे

सरकारने हाती घेतलेल्या पाणी पुरवठ्याबाबतच्या १७ छोटीय कामांपैकी सात कामे पूर्ण झाली असून लिफ्ट इरिगेशनच्या १७ कामांपैकी तीन कामे आतापर्यंत पूर्ण झाली आहेत. त्याचप्रमाणे नवीन विहिरी खोदण्यास व जुन्या दुरुस्त करण्यास, कच्चे व पके

बंधारे बांधण्यास आणि विहिरींना बोर लावण्यास शेतकऱ्यांना सरकार उत्तेजन देत असते. फेब्रुवारी अखेरपर्यंत एकूण ४,६०० नव्या विहिरी खोदण्यांत आल्या असून १,४०० जुन्या विहिरी दुरुस्त करण्यांत आल्या आहेत. याच मुदतीत ५,५०० एकर जमिनीस पाणी पुरवठा करण्याच्या दृष्टीने ५३० नवे बंधारे बांधण्यांत आले.

ट्रॅक्टर-नांगरणी

जमिनीची सुधारणा करण्याबाबतच्या कार्यक्रमासाठी मुंबई राज्यांत एकूण २३६ ट्रॅक्टर चालू आहेत. फेब्रुवारी अखेरपर्यंत ट्रॅक्टरच्या सहाय्याने दोन लाख एकर जमीन नांगरण्यांत आली असून बांध व जमीन सुधारणेबाबतच्या इतर उपायांचाही अवलंब करण्यांत येत आहे. ५,००० एकर पडीक जमीन लागवडीसाठी आणण्याबाबतच्या १७ योजना सध्या राज्यांत चालू आहेत. फेब्रुवारी अखेरपर्यंत १,२०० एकर पडीक जमीन लागवडीसाठी आणण्यांत आली असून ४५७ कुटुंबांची अशा वसाहतीत व्यवस्था लागलेली आहे. त्याचप्रमाणे खार व खाजन जमिनी लागवडीसाठी आणण्याचे कामही प्रगतिपथावर आहे.

पिकावरील कीड व रोगांचा प्रतिबंध करणे आणि वन्य इत्रापदापासून पिकांचे संरक्षण करणे याबाबत उपाययोजना करण्यांत येत आहेत. यासाठी पीक संरक्षणाचे खास कार्य हाती घेण्यांत आले असून त्यांत तारांची कुंपणे पुरविणे व शिकार संघ स्थापन करणे इत्यादि कार्यक्रमांचा समावेश करण्यांत आला आहे.

शेतकऱ्यांना निरनिराळ्या मार्गांनी मदत करून आणि उच्चम पिकांना बाझिसे देऊन सरकार त्यांना चांगले पीक काढण्यास उत्तेजन देते. त्याचप्रमाणे पूक अन्नपिके म्हणून रताळी, बटाटे व भाजीपाला लावण्यासहि शेतकऱ्यांना उत्तेजन देण्यांत येते.

मुंबई राज्यांत 'हायरेक्टर ऑफ प्रॉडक्शन' यांची नेमणूक केल्यापासून योजनांची योग्य व जलद अंमलबजावणी होत आहे.

सर्वांगीण सहकार्य

जिल्हा ग्राम सुधारणा मंडळे, तालुका ग्राम सुधारणा मंडळे आणि ग्राम धान्योत्पादन समित्या स्थापन करून त्यांवर शेतकरी किंवा शेतकऱ्यांचे प्रतिनिधी घेण्यांत आल्यामुळे विविध योजनांच्या अंमलबजावणीच्या बाबतीत बिन-सरकारी लोकांचेहि सहकार्य मिळत आहे. अधिक धान्य पिकवा मोहिमेत राज्यातील प्राथमिक शाळांच्या शिक्षकांचे व विद्यार्थ्यांचेहि सहकार्य मिळत आहे. अन्नपरिस्थितीचे गांभीर्य व निकड शहरवासियांना पटवून देण्याच्या दृष्टीने जिल्हा ग्राम सुधारणा मंडळांच्या वतीने शहर-भागांत किसान सहाय्यक दलेंही स्थापन करण्यांत आली आहेत. होमगार्डच्या संघटनेचाहि नुकताच धान्योत्पादन वाढीच्या मोहिमेसाठी उपयोग करून घेण्यांत आला.

जपानमधील बेकार—गेल्या वर्षअखेर जपानमधील बेकारांची संख्या ८६,१०,००० होती असे अविकृतरीत्या जाहीर झाले आहे. कामगारांना वेतनाचे विकत मिळू शकणाऱ्या वस्तूंच्या दृष्टीने, ह्या वेतनाची किंमत युद्धपूर्व वेतनाच्या ७५.२ टक्के एवढीच आहे. जपानी युद्धकैदी परत येऊ लागल्यामुळेही बेकारांची संख्या वाढलेली आहे.

स्टेट ट्रॅन्सपोर्ट गाड्यांत जादा उतारू—मुंबई राज्यातील स्टेट ट्रॅन्सपोर्टच्या गाड्यांतून २५ टक्के जादा उतारू घेण्याची सवलत जून १९५० पर्यंत वाढविण्यांत आली आहे.

इन्कम टॅक्सविषयी कांहीं आंकडे

भारतांत प्राप्तीवरील कर भरणाऱ्यांची वर्गवारी

उत्पन्नाचा गट	कर भरणारे	एकूणशी ट्यानी दिलेला प्रमाण% कर (कोटी रु.)	एकूणशी ट्यानी दिलेला प्रमाण%
३,००० रु. साली	१,२२,७५७	२६.७	०.७०
३,०००-३,५००	५१,०२२	११.०	०.५३
३,५००-५,०००	८५,३२३	१८.०	१.३५
५,०००-१०,०००	१२,७०३	२४.०	२.८७
१०,०००-१५,०००	३८,६९३	८.३	४.६३
१५,००० वर	४८,५०१	१०.२	६२.९३
कंपन्या	७,५००	१.६	७५.७१
एकूण	२,६८,५७९	१००	१५१.९२ रु.

प्राप्तीवरील कर किती लोक भरतात ?

अमेरिका—३३% (१३३ कोटीपैकी ४३ कोटी)	ग्रेट ब्रिटन—३३% (४३ कोटीपैकी १३ कोटी)
ऑस्ट्रेलिया—२७% (८० लाखांपैकी २० लाखा)	भारत—०.१५% (३० कोटीपैकी ४,६८,०००)

करमाफीच्या भर्यादा

भारत	३,००० रु.
अमेरिका	१३,३३२ रु.
ग्रेट ब्रिटन	५,००० रु.
ऑस्ट्रेलिया	२,१८७ रु.

१९४९ मधील सोन्याचे उत्पादन

१९४९ मध्ये सोन्याचे जागतिक उत्पादन २,४९,००,३०० औंस झाले. हे उत्पादन १९४८ मधील उत्पादनापेक्षा ७,००,००० औंस अधिक आहे. ह्या दोन्ही वर्षी रशियाचे २०,००,००० औंस उत्पादन झाले असा अंदाज वरण्यांत आला आहे.

दक्षिण आफ्रिका आणि कॅनडा येथील साणीचे उत्पादन वाढले. त्यामुळेच जागतिक उत्पादन जास्त झाले. अमेरिकेचे उत्पादन थोडेसे घटलेच आढळेल.

सोन्याचे जागतिक उत्पादन
(आकडे हजार औंसांचे)

	१९४७	१९४८	१९४९
द. आफ्रिका	११,२००	११,५८५	११,७०५
कॅनडा	३,०७०	३,५३०	४,०७५
रशिया	२,०००	२,०००	२,५००
अमेरिका	२,१६५	२,०२५	१,९९६
ऑस्ट्रेलिया	९३७	८३८	८८०
भारत	१७२	१८०	१६४
जागतिक उत्पादन	२३,५२४	२४,२००	२४,९००
ब्रिटिश साम्राज्य	१६,८५९	१७,७७९	१८,४३०
” ” %	७१.७	७३.५	७४.०
द. आफ्रिका %	४७.६	४७.८	४७.१

बँडेकर
लोणची
वापस

पुणे सेंट्रल को-ऑपरेटिव्ह
बँक लिमिटेड

स्थापना-१९१७

फोन
नं. २४८३तारेचा पत्ता
"Cencobank"पोस्टबॉक्स
नं. ५१६

मुख्य कचेरी:-लक्ष्मी रोड, पुणे शहर.

शहर शाखा : डेकन जिमखाना, सर परशुराम-
भाऊ कॉलेज, फर्ग्युसन कॉलेज,
सेव्हिंग बँक सेक्शन.

-: शाखा :-

जुन्नर, खेड, दौंड, इंदापूर, सासवड,
घोडनदी, बारामती, निरा, मंचर व भोर-: बँकिंगचे सर्व व्यवहार केले जातात:-
जास्त माहितीसाठी लिहा अगर समक्ष भेटा.

मो. वि. रवडे

मॅनेजिंग डायरेक्टर

DR WAMAN GOPAL'S
SARSAPARILLA
BEST BLOOD PURIFIER

उंची कपड्याचा
उत्तम सावण
निर्मल
सोप
दि प्राणिक सोप वर्क्स, कराड (साता)

हे पत्र पुणे, पेट मॉबार्ड घ. नं. ९१५१ आर्यभूषण छापखान्यांत केशव गणेश शारंगपाणी यांनी छापिले व
श्रीमद वामन कळे, बी. ए. यांनी 'दुर्गाधवास', ८२३ शिवाजीनगर (पो. ऑ. डेकन जिमखाना) पुणे येथे प्रसिद्ध केले.