



हिंदुधर्माधिकार
उदयबानु
 सुप्रसिद्ध वकिलाना
धर्मोदरदास
भागवानदास
 (वकायतना - ६७२२)
 उदयबानु तसेच उदयच तेलें अतरे
 उदणी वगैरे सुगंधी
 माल मिळेल.
 ७६१ रविवारपेठ पुणे शहर.

अर्थ

“ अर्थ एव प्रधानः ” इति कौटिल्यः अर्थमूलो धर्मकामाविति । — कौटिलीय अर्थशास्त्र

वर्ष १४

पुणे, बुधवार तारीख १४ जानेवारी १९४८

अंक २

दि
प्रेसिडेन्सी इंडस्ट्रियल
बँक
लि.
प्रेसिडेन्सी बँक बिल्डिंग
 पुणे २.

अधिकृत, विक्रीस काढलेले
 व खपलेले भांडवल रु. १०,००,०४३
 जमा झालेले भांडवल रु. ७,०८,१९५
 खेळते भांडवल रु. ६५,००,०००

मुंबई शाखा:—इस्माईल बिल्डिंग, हॉर्नबी रोड, मुंबई १
 श्री. ग. रा. साठे, अध्यक्ष. श्री. दा. ग. बापट, उपाध्यक्ष.
 बँकिंगचे सर्व व्यवहार केले जातात.
 “ बँक शिड्यूल्ड बँक झाली आहे. ”
 श्री. गो. धों. जोगळेकर श्री. सी. टी. चितळे
 बी. ए. (ऑ.), बी. कॉम., एलएल. बी., मॅनेजिंग डायरेक्टर
 मॅनेजर

आरको

प्रत्येकास लागणारी नित्योपयोगी वस्तू
आरको निलगिरी तेल
 लक्ष्मी एजन्सी, मुंबई २४

नॅशनल मिल्क टॉफी
 सुकडे मिश्रित



नॅशनल प्रोडक्ट्स
 ड्रास - ७, सातारा
 PARAMOUNT Milk, Ltd.

डोंगरे
 यांच्या
बालामृतानं
 अशक्त मुले
 सशक्त होतात.



बैडकर
 मसाले

विविध माहिती

विमान-वहातुकीत नुकसान—१९४७ सालअखेर ब्रिटिश ओव्हरसीज कॉर्पोरेशन ह्या सरकार नियंत्रित विमान-वहातुकीच्या संस्थेला ८०,७६,८४४ पौंड नुकसान आले. संस्थेने आर्थिक दृष्ट्या न परवडणारी विमाने वापरली, एका जरूर त्या प्रकारचीं विमाने कंपनीला वेळेवर मिळू शकली नाहीत आणि दूरदूरचे व तोंडपुरते विमान-तळ संस्थेला वापरावे लागले, अशीं कारणे नुकसानीबद्दल देण्यांत आली आहेत. १९४७ साली ब्रिटिश युरोपियन एअरवेज ह्या सरकार-नियंत्रित संस्थेलाही २०,००,००० पौंड नुकसानी आली.

जमशेटपूरमधील पोलादाचे उत्पादन—डिसेंबर १९४७ मध्ये जमशेटपूर येथील पोलादाच्या कारखान्यांत पुढीलप्रमाणे उत्पादन झाले:— लांबड ८२,६०० टन; पोलाद ७७,९०० टन.

त्रिपुरा संस्थानांत तेलाची खाण—बंगालमधील त्रिपुरा संस्थानच्या पश्चिम भागांत तेलाच्या खाणीचा शोध लागला आहे. तेलाच्या खाणीचे एंजिनिअर्स आणि इतर तज्ज्ञ ह्यांनी खाणीसंबंधी प्राथमिक तयागील प्रारंभ केला आहे.

फ्रान्समधील परदेशस्थांना इषारा—फ्रान्समधील परकीय देशाच्या रहिवाशांना सरकारने असा इषारा दिला आहे की, त्यांनी कामगार वर्गाच्या निदर्शनांत भाग घेतल्यास त्यांना देशांतून बाहेर बालविले जाईल.

रॉकेलवरील नियंत्रण—सुरत आणि बलसार शिधाक्षेत्रांतील रॉकेल तेलावरील नियंत्रण उठविण्यांत आल्याचे जाहीर झाले आहे.

स्वतंत्र हिमालय-प्रांत बनवा—हिमालयाच्या लगतच्या भागांतील संस्थानांच्या लोकांची परिषद नुकतीच भरली होती. ह्या भागांतील संस्थानांचा एक स्वतंत्र प्रांतच बनविण्यांत यावा अशी मागणी परिषदेत करण्यांत आली.

युगोस्लाव्हिआची अमेरिकेकडे तक्रार—गेल्या महायुद्धांत जर्मनीने युगोस्लाव्हिआ व्यापला त्यावेळीं सरकारच्या मालकीचे ४ ते ५ कोटी डॉलर्सचे सोने अमेरिकेत हलविण्यांत आले होते. हे सोने अमेरिका परत करण्याचे नाकारित असल्याची युगोस्लाव्हिआने तक्रार केली आहे.

राजाचा पुढाकार—कोळशाच्या बचतीसंबंधी ब्रिटिश सरकारने काढलेली विनंतिपत्रके ग्रेट ब्रिटनच्या राजाने आपल्या सर्व राजवाड्यांत विकटवून कोळसा वांचविण्याचे कामी पुढाकार घेतला आहे.

लॉर्ड्यांच्या सभागृहाच्या स्त्री सभासद—लॉर्ड्यांच्या सभेत स्त्रियांनाही बसण्याचा अधिकार असावा, अशी चळवळ ग्रेटब्रिटन-मध्ये सुरू आहे. ती यशस्वी झाल्यास लॉर्ड्यांच्या सभागृहांत २२ नव्या सभासदांची भर पडेल.

अमेरिकन गव्हाची निर्यात—यंदाच्या शेतीच्या हंगामाच्या वर्षी अमेरिकेतून फक्त ४५ कोटी बुशेल गहूच निर्यात होऊ शकेल असे समजते. इतकी निर्यात करून अमेरिकेजवळ वर्ष अखेर १५ कोटी बुशेल गहू शिल्लक राहील. गेल्या पावसाळ्याच्या सुमाराला प्रे. टूमन ह्यांनी निर्यातीचा जो आंकडा जाहीर केला होता, त्यापेक्षा अपेक्षित निर्यात ५ कोटी बुशेल्सनी कमी आहे.

रेडिओवर मोहनरात्र-सिडने येथील ध्वनिक्षेपक यंत्रावरून मोहमूँछनाची (हिप्पोटिसम) विद्या अवगत असलेल्या एका जादूगाराने एकेणाच्या २० लोकांवर मोहिनी पसरली आणि बरेच जण मूर्छित केले अशी बातमी प्रसिद्ध झाली आहे.

पूना केमिकल्स अँड फर्टिलायझर्स लिमिटेड

राजिस्टर्ड ऑफिस:—३३, ३५ नारायण पेठ, पुणे ९.

★ शेअर-विक्री सुरू आहे ★

(i) ५% क्युमुलेटिव्ह प्रेफरन्स शेअर, प्रत्येकी रु. १०० चा एक.

(ii) ऑर्डिनरी, प्रत्येकी रु. ५० चा चेक.

भरणा-अर्जासोबत निम्मी रक्कम. राहिलेली रक्कम ३ महिन्यांनी कंपनी मागणी करील त्यावेळीं द्यावयाची आहे.

कंपनीने कमेन्सपेट ऑफ विसिनेसचे सर्टिफिकेट मिळवून कारखान्याच्या कामास सुरुवात केली आहे. शेतकरी, बागाईतदार शेअरहोल्डर्सना कंपनी येत्या साक्षनपादनच सवलतीच्या दराने व कंट्रोल भावांत पेंड व सत्ते देण्यास सुरुवात करील. शेअर्स घेतल्याशिवाय कंपनी कोणत्याही शेतकऱ्यास पेंड अगर सत्ते देणार नाही. कोणताही एक शेअर घेणाऱ्या शेतकऱ्यास ५ पौती पेंड अगर सत्त सवलतीच्या भावांत कंपनी नेहमी देत राहिल. म्हणून ज्यांना पेंडीची अथवा सत्ताची गरज असेल त्या प्रमाणात त्यांनी शेअर्स घ्यावेत.

(iii) कंपनीची सर्व शेअर-विक्री लवकरच पुरी होणार आहे. तरी सर्व शेतकरी, बागाईतदार वगैरेनी या संधीचा अवश्य फायदा घ्यावा.

शेअर-मागणी अर्ज व अंतर मंजुरीकरिता लिहा:—

मे. लोणकर अँड को.,
मॅनेजिंग एजन्ट्स.

दियुनायटेड कमर्शियल बँक लि.

हेड ऑफिस : कलकत्ता

पुणे शाखा : बाणे-आळी, पुणे ९

पुणे कॅम्पेन्ट शाखा २० जानेवारी १९४८

रोजीं सुरू होणार

अधिकृत भांडवल : ८ कोटी रु.
विक्रीस काढलेले भांडवल : ४ कोटी रु.
वसूल भांडवल : २ कोटी रु.
रिझर्व फंड : ३० लक्ष रु.

डायरेक्टर्स

जी. डी. बिर्ला

चेअरमन

एम. ए. हसपहानी

व्हाईस चेअरमन

अदमजी हाजी दाऊद

अनंत चरण लॉ

बैजनाथ जालन

ईश्वरी प्रसाद गोयेंका

पी. डी. हिंमतसिंगका

रमणलाल जी. सरय्या

व्हाईस चेअरमन

महादेव एल. डहाणूकर

मोहनलाल शहा

मोतीलाल टापरिआ

नविनचंद्र मफतलाल

मदनमोहन आर. रुईया

बी. टी. ठाकूर

जनरल मॅनेजर

व्ही. आर. सोनाळकर

डे. जनरल मॅनेजर

ओ. एच. धीवाला

रिजनल मॅनेजर

एस. टी. सदाशिवन

डे. जनरल मॅनेजर

व्ही. व्ही. गुप्ते

मॅनेजर, पुणे शाखा

अर्थ

बुधवार, ता. १४ जानेवारी १९४८



संस्थापक

संपादक :

श्रीपाद वामन काळे

वा. वर्गणी ट. स. सह ६ रु. किरकोळ अं. २ आणे.

प्रो. वा. गो. काळे

महाराष्ट्र सहकारी परिषदेपुढील महत्त्वाचे प्रश्न

पुणे येथे जानेवारी १९४८ च्या तारीख १७ व १८ ह्या दिवशी महाराष्ट्र विभाग सहकारी परिषद प्रा. धनंजयराव गाडगीळ हांचे अध्यक्षतेखाली होणार आहे. सहकारी परिषद पूर्वी ठराविक वर्षांनी होत असे. परंतु, प्रांतिक स. इन्स्टिट्यूटच्या जिल्हा व विभाग शाखा बंद झाल्यानंतर म्हणजे सुमारे १५ वर्षांनंतर ही सहकारी परिषद आता भरत आहे. तिचेमध्ये युद्धोत्तर आर्थिक परिस्थितीबाबत प्रश्न चर्चिते जाणे कमप्राप्तच आहे. त्याचप्रमाणे परिषदेमध्ये सहकारी चळवळीतील चालू प्रश्नांचा व अडी-अडचणींचा विचार होऊन शिवाय तिच्या भावी धोरणासंबंधीही चर्चा होईल असे धरून चालण्यास हरकत नाही.

आज सहकारी चळवळीच्या कार्यकर्त्यांपुढे जर कोणता जिव्हाळ्याचा प्रश्न असेल तर तो म्हणजे शेतकीपतीची पुनर्घटना हा होय. हिंदुस्थान सरकारने नेमलेल्या दोन समित्यांचे (गाडगीळ समिति व सरय्या समिति) उशीराने कां होईना. अहवाल प्रसिद्ध केले व प्रांतिक सरकारने ह्या अहवालांस चालना देऊन त्याबाबत पुढे पाऊल टाकण्याचे ठरविले आहे. गाडगीळ समितीने मुख्यतः शेतकऱ्यांचे कर्ज कमी करून त्यास लागणारे नवे कर्ज कोणत्या पद्धतीने पुरावे यासंबंधी शिफारशी केल्या व सरय्या समितीने सहकारी चळवळीचा विस्तार कसा वाढवावा ह्याबद्दल सूचना केल्या. ह्यासंबंधीची चर्चा परिषदेमध्ये होऊन त्याबाबत मार्गदर्शक ठराव होतील अशी अपेक्षा आहे.

मुंबई सरकारने गाडगीळ समितीच्या शिफारशीप्रमाणे मुंबई प्रांतात शेतकऱ्यांना कर्ज देण्यासाठी सरकार नियंत्रित कॉर्पोरेशन असावी, कां हे काम सहकारी चळवळीकडे द्यावे ह्याबद्दल सहकारी बँक्स असोसिएशनचे मत मागविले होते. त्या असोसिएशनच्या शिफारशीप्रमाणे सर मणिलाल नानावटी यांचे अध्यक्षतेखाली एक समिति नेमण्यांत आली. ह्या समितीचा अहवाल प्रसिद्ध झाला असून त्याच्या शिफारशी अमलांत आल्या, तर सहकारी चळवळीत आमूलाग्र फेरबदल होईल असे दिसते. मुख्यतः प्रांतिक बँक व जिल्हा मध्यवर्ती बँका यांच्या घटना, सोसायट्यांवरील देखरेख, सोसायट्यांचा नोकरवर्ग, कर्जावरील व्याजाचा दर, सरकारने सहकारी सोसायट्यांस द्यावयाची आर्थिक मदत, कर्जवसुलीबाबत सरकारने करावयाचे सहाय, वगैरेबाबत विचार फार काळजीपूर्वक करावा लागेल. गाडगीळ समितीने केलेल्या व्यावहारिक शिफारशींचा अत्यंत काळजीपूर्वक व सहकारी चळवळीची आजवर केलेली जोपासना लक्षांत घेऊन विचार केला पाहिजे. सहकारी चळवळीतील स्वायत्तता व त्याचप्रमाणे व्यक्तिगत सोसायट्यांना स्वायत्तता ठेवूनच नवीन सहकारी संघटना तयार करावी लागेल व या सर्व दृष्टीने या परिषदेत योग्य ते मार्गदर्शन होईल असे आम्हांस वाटते.

सहकारी चळवळ, आर्थिक नियोजन व नियंत्रण याबाबतचे मुंबई प्रांतिक सरकारचे धोरण स्थिर राहिल व राहावे अशीच प्रत्ये-

काची अपेक्षा आहे, परंतु सध्याची अनिश्चितता लक्षांत घेतां अत्यंत दुःखाने असे म्हणावे लागते की याबाबत साशंकता वाटू लागली आहे. सहकारी चळवळीचे बाबत ही मूळ अपेक्षा फोल ठरू नये अशी प्रत्येकाची इच्छा आहे. सरकारने कांहीं वर्षापूर्वी सोसायट्यांवरील देखरेख त्यांचे प्रतिनिधीकडे दिली व त्या यासाठी रकम सरकारी देणगी व सोसायट्यांकडील वर्गणीगणित दिली जावी असे ठरले. पुढे सरकारने हा सर्व खर्च स्वतः करावयाचे योजून सुपरवायझरांच्या नेमणूका स्वतःच करावयाचे ठरविले, व त्यासाठी जिल्हा सहकारी युनिअन्सच्या घटनेत फेरफार सुचविले. याबाबत बिनसरकारी कार्यकर्त्यांचा व जिल्हा युनिअन्सचा दृष्टिकोन निराळा असून नवीन घटनेस त्यांचा विरोध आहे. नानावटी समितीने याबाबत नवीन योजना सुचविली आहे व त्या दृष्टीने या प्रश्नासंबंधी बरीच चर्चा होणे अपरिहार्य आहे.

शेतकऱ्यांची कर्जफेड नियमित व्हावयाची असेल व शेतकऱ्यांस जर त्यांच्या मालाची योग्य किंमत मिळावयाची असेल तर कर्ज व मालविक्री यांची सांगड घालणे जरूर आहे व यासाठी जिल्हा-निहाय सरेदी-विक्री संघ व त्यांच्या तालुकानिहाय शाखा व विविध कार्यकारी सोसायट्या स्थापन व्हाव्यात अशी कार्यकर्त्यांची अपेक्षा योग्यच आहे. त्याचप्रमाणे, यासाठी योग्य ठिकाणी मार्केटिंग कायदा, वेअर हाऊसेस व कोठारांची व्यवस्था सरकारने करून द्यावी व त्यास सहकारी चळवळीने मदत करावी अशी मागणी करणे सहाजिकच आहे. ह्या दृष्टीने या प्रश्नांचा विचार परिषदेमध्ये व्हावा अशी आमची सूचना आहे. अलीकडे राहण्याच्या जागांची फार अडचण भासत आहे व त्या दृष्टीने हाउसिंग सोसायट्यांच्या अडचणी व मुख्यतः त्यांना मिळावयाची जमीन व इमारतीसाठी लागणारा मालमसाला, त्याचप्रमाणे अल्प व्याजाचे कर्जांची आवश्यकता यांचा विचार होणे जरूर आहे. वर प्रदर्शित केलेल्या विचारांचा उपयोग महाराष्ट्र सहकारी परिषदेचे घटक करून घेतील अशी आम्हांस आशा आहे. सहकारी चळवळीच्या दृष्टीने सध्याचा काल फार अणीबाणीचा आहे. देशाच्या आर्थिक योजनेत व शेतकी जीवनात सहकारी चळवळीस अत्यंत महत्त्वाचे स्थान आहे. सहकारी चळवळीची पुनर्घटना करतांना केवळ भावनावश होऊन चालणार नाही, तर व्यावहारिक दृष्टिकोन व सहकारी चळवळीचे मुख्य अंग जे ऐच्छिक स्वरूप व त्याची नैतिक बाजू, यांचा विचार होऊन मगच चळवळीचा विस्तार व्हावयास पाहिजे आणि जर ही दोन ध्येये नजरेआड केली तर प्रथम ज्या वेळी सहकारी चळवळीस आघात सोसावे लागले व त्यामुळे कित्येक वर्षे त्या संबंधीचे दोष पत्करावे लागले तसे प्रसंग पुन्हा न येण्याची दक्षता घेतली पाहिजे. सुदैवाने परिषदेचे नेतृत्व आज असिलभारतीय कृतीचे व समतोल वृत्तीचे प्रा. ध. रा. गाडगीळ यांचेकडे असलेमुळे परिषद यशस्वी होईल व मुंबई प्रांतातील सहकारी चळवळीस योग्य ते मार्गदर्शन होईल ह्याबद्दल विश्वास वाटतो.

सहकारी परिषदेस आम्ही सुयश चिंतितो.

सोव्हिएट रशिआंतील कर-पद्धति

लेखकः—ए. अँटोनीव्ह अनुवादकः—ग. रा. जोग

कोणत्याही सरकारला उत्पन्नासाठी कर बसवावे लागतातच. सोव्हिएट रशिआंत कर कोणावर व कशा पद्धतीने बसवितात ह्या-संबंधी खालील लेख 'अर्थ'च्या वाचकांना उद्बोधक वाटेल. व्यक्तींच्या उत्पन्नावरील प्राप्तीच्या करासंबंधीचा दुसरा अनुवादात्मक लेख पुढे सवडीप्रमाणे देण्यांत येईल.

भांडवलशाही राष्ट्रांतून ज्या तत्वावर करांची आकारणी व वसुली केली जाते, त्यापेक्षा फारच निराळ्या तत्वावर सोव्हिएट युनिअनमध्ये कर बसविले जातात; आणि असे असणे हे योग्यच आहे. कारण, सोव्हिएट युनिअनमध्ये संपत्तीच्या उत्पादनाची साधने लोकांच्या मालकीची असून, त्या देशातील अर्थव्यवस्थाही नियोजित केलेली असते. सोव्हिएट युनिअनमध्ये संपत्त्युत्पादनाच्या साधनांच्या सार्वजनिक मालकीचे दोन प्रकार आहेत. एक म्हणजे सरकारच्या मालकीची उत्पादन साधने. दुसरा प्रकार सहकार्याने वापरण्यांत येणाऱ्या संपत्त्युत्पादन साधनांचा होय. इतर देशांतून राष्ट्रीय संपत्तीची मुख्य साधने स्वाजगी मालकीची असतात. अर्थव्यवस्थाच भिन्न असल्यावर करपद्धति भिन्न असणार हे ओघानेच येते. ह्यारच्या अमदानांत राज्यघंत्र हे परपुष्ट व परभूत होते. ह्या राज्यघंत्राचा सर्व करभार काम करणाऱ्या वर्गावर मुख्यतः लादलेला होता. रशिअन साम्राज्याचा एकंदर कराच्या उत्पन्नापैकी निदान ८७ टक्के भाग अप्रत्यक्ष कराच्या रूपाने उभारला जात असे. अप्रत्यक्ष कर म्हणजे चरितार्थाच्या वस्तूंवरील कर असा अर्थ आहे. उदाहरणार्थ कापड, काड्याच्या पेठ्या, तंबाखू इत्यादींवरील कर. सन १९१३ सालांत तर अशी स्थिती होती की, सरकारच्या एकूण अप्रत्यक्ष कराच्या उत्पन्नापैकी ५९ टक्के भाग शरूवरील करापासून वसूल केलेला होता.

सोव्हिएट राज्यव्यवस्था प्रस्थापित झाल्यापासून हळुहळु अनुभवाला अनुसरून सोव्हिएट युनियनमधील करपद्धति परिणत व पूर्ण होत गेली. ह्या करपद्धतीची मूलतत्वे समजण्यास अतिशय सोपी आणि स्पष्ट आहेत. सोव्हिएट युनिअनमध्ये अप्रत्यक्ष कर आतां जवळ जवळ नाहीतच असे म्हटले तरी चालेल. प्रत्यक्ष कर घेण्याच्या तीन पद्धति आहेत.

(१) सरकारी मालकीच्या कारखान्यांच्या उलाढालीवर आणि नफ्यावर घेण्यांत येणारा कर, (२) सहकारी संस्थांच्या उलाढालीवर आणि उत्पन्नावर घेण्यांत येणारा कर आणि (३) व्यक्तींच्या उत्पन्नावर घेण्यांत येणारा कर. प्रथम सामाजिक मालकीच्या उत्पादक संस्थांकडून घेण्यांत येणाऱ्या कराचा विचार करू या. त्यासाठी सरकारी मालकीच्या व सहकारी मालकीच्या उत्पादक संस्थांचा वेगवेगळा विचार करणे जरूर आहे.

सरकारी मालकीच्या उत्पादक-संस्थांवरील कर

प्रथमतः हे लक्षांत ठेवले पाहिजे की, समाजवादी देशांत उद्योगधंदे सार्वजनिक मालकीचे असून, त्यांचा करभार व व्यवहार स्वाजगी नफ्यासाठी चालविण्यांत येत नाही. हे उद्योगधंदे सर्व लोकांच्या हितसाठीच चालविले जातात. अर्थातच, सरकारच्या उत्पन्नापैकी खूप मोठा हिस्सा उद्योगधंद्यांच्या उत्पादनांतूनच उभारला जातो. पण ह्या ठिकाणी असा प्रश्न उभा रहातो की, सरकारच्या मालकीच्या कारखान्यावर कर बसविण्याची काय जरूर आहे? ते

कशासाठी बसविले जातात? ह्या कारखान्यांतून उत्पन्न होणारा सर्वच नफा जर सरकारच्या मालकीचा आहे तर वेगळा कर काय म्हणून बसविण्यांत येतो? सरकारच्या मालकीच्या कारखान्यांत होणारा नफा जर सर्वच्या सर्व सरकारच्या अंदाजपत्रकांत जमेच्या बाजूला दाखविला आला असता तर काम फारच सोपे झाले असते आणि सोव्हिएट युनिअनमध्ये रेल्वे आणि पोष्ट व तारखाते ह्यांच्यासारख्या सामाजिक सुखभोग्यांच्या खात्यांचे उत्पन्न सरळ अंदाजपत्रकांत अंतर्भूत करण्यांत येतेही. पण औद्योगिक कारखान्यांच्या बाबतीत हीच पद्धत स्वीकारली तर पुढाकार घेऊन काम करण्याच्या वृत्तीला जखडून टाकल्यासारखे होईल; त्यामुळे कारखान्यांच्या व संस्थांच्या चालकांची जबाबदारीची जाणीव कमी होण्याचा संभव आहे. म्हणून कारखान्यांचे नफे जसेच्या तसे सरकारी अंदाजपत्रकांत घेत नाहीत. त्या ऐवजी, प्रत्येक कारखान्याचे स्वतंत्र अंदाज-पत्रक व ताळेबंद ठेवण्यांत येतो आणि प्रत्येक कारखान्याकडून सरकारी अंदाजपत्रकासाठी कराच्या रूपाने रकम वसूल करण्यांत येते. ह्या पद्धतिमुळे चालकांची पुढाकार घेण्याची वृत्ति व कार्यक्षमता ह्यांचा सरकारला फायदा मिळतो. सोव्हिएट अर्थव्यवस्थेत वरील गुणांना अवकाश मिळत नाही, ते नष्ट होतात, हे टीकाकारांचे म्हणणे खरे नाही.

उलाढालीवरील आणि नफ्यावरील कर

सरकारी मालकीचे कारखाने दोन प्रकारचे कर देतात. (१) उलाढालीवरील कर आणि (२) नफ्यावरील कर. उलाढालीवरील कर हा प्रत्येक कारखान्याकडून त्याचा माल विकला गेल्यावर अगर त्याची विल्हेवाट लागल्यावर घेण्यांत येतो. उलाढालीवरील कराचा दर निरनिराळ्या उद्योगधंद्यांना वेगवेगळा असतो. एकाच तऱ्हेचे कारखाने भिन्न परिस्थितीत उत्पादन करीत असले तरीही कराचा दर वेगवेगळा असतो. कराचा दर ठरविताना उत्पादनाची किंमत आणि धाऊक किंमती ह्यांचा पूर्ण विचार करून दर कमी-अधिक ठरविले जातात. उदाहरणार्थ, अबजड यंत्र-साहित्य तयार करण्याचे उद्योगधंदे घेऊं. ह्या धंद्यांतून उत्पन्न झालेली यंत्रसामुग्री व इतर वस्तू उत्पादनाच्या किंमतीपेक्षा अगदी थोडी अधिक किंमत घेऊन विकल्या जातात. त्यामुळे अशा प्रकारच्या उद्योगधंद्यावर बसविण्यांत येणाऱ्या कराचा दर फारच कमी असतो; कांहीं कारखान्यांना तर हा दर अजिबात माफ असतो. इतर प्रकारच्या, उदाहरणार्थ तंबाखूच्या आणि दारू गाळण्याच्या, कारखान्यांतून तयार होणाऱ्या मालाची उत्पादनाची किंमत आणि धाऊक किंमत ह्यांत अधिक अंतर असते, त्यामुळे अर्थातच उलाढालीवरील कराचा दरही अधिक बसतो. नफ्यावरील कराच्या दरांतही असाच फरक असतो. नफ्यावरील कराचा दर हा एखादा कारखाना नवीन भांडवल किती गुंतवीत आहे, त्यावर मुख्यतः अवलंबून असतो. समजा, एखाद्या कारखान्यांत नवीन यंत्रसामुग्री बसविण्याची योजना आखली गेली असली, तर त्या कारखान्याला शेकडा १० पेक्षाही कमी नफ्यावरील कर द्यावा लागेल. परंतु ज्या कारखान्याने आपला व्याप व विस्तार वाढवून उत्पादने वाढविण्याचा उद्देश समोर ठेवलेला नाही त्याला अधिक भांडवलाची गरज नसल्यामुळे, नफ्यापैकी ९१ टक्के नफा, कर म्हणून द्यावा लागेल. फक्त ९ टक्केच नफा त्याच्या पदरी राहिल. सोव्हिएट सरकारच्या अंदाजपत्रकांतील फार मोठे उत्पन्न ह्या दोन प्रकारच्या करांपासून मिळालेले असते. सरकारच्या १९३७ सालच्या अंदाजपत्रकांतील ९१.८ टक्के उत्पन्न ह्या करांपासून मिळालेले होते.

हिंदुस्थानांतील धरणांच्या योजना

हिंदुस्थान सारख्या शेताप्रधान व वाढत्या लोकसंख्येच्या देशांत मोठाल्या धरणांचे महत्त्व फार आहे. हिंदुस्थानची लोकसंख्या दरवर्षी ४० ते ५० लाखांनी वाढते असा अंदाज आहे. ह्या वाढत्या लोकसंख्येचे राहणीचे मान वाढवावयाचे, तर त्यासाठी मोठमोठी पाटबंधाऱ्याची कामे पुरी होणे अत्यंत आवश्यक आहे. धरणांच्या पाण्याचे मुख्यतः दोन उपयोग महत्त्वाचे असतात : (१) शेतीला हुकमी पाणीपुरवठा आणि (२) औद्योगिक कारखान्यासाठी प्रेरक शक्ती. हिंदुस्थानांतील नद्यांवर धरणे बांधून सुमारे २ कोटी, ७० लाख किलोवॅट विजेची शक्ती निर्माण करता येईल असे म्हणतात. ह्या संभाव्य उत्पादनापैकी आज फक्त ५ लाख किलोवॅट शक्ती निर्माण करण्यांत येत आहे. १५ ऑगस्ट नंतर मिळालेल्या स्वातंत्र्याच्या वातावरणांत, अशी धरणे बांधण्याच्या मार्गातील अडचणी दूर झालेल्या असून काहीं मोठ्या धरणांसंबंधी कामे चालू झाली आहेत. ह्या धरणांच्या योजनांपैकी काहीं प्रमुख योजनांचा गोषवारा पुढे दिला आहे.

दामोदर नदीवरील योजना:—ह्या योजनेत बिहार प्रांतांतील ८ धरणांचा समावेश होतो. त्यासाठी अंदाजे ५५ कोटी रुपये खर्च होईल. धरणे पुरी होण्यास १५ ते २० वर्षे लागतील. योजना पुरी झाल्यावर बंगालमध्ये दामोदर नदीच्या पुरामुळे होणारे नुकसान टळेल. सुमारे ९,६७,००० एकर जमीन पाण्याखाली येईल आणि ३,००,००० किलोवॅट वीज शक्ती निर्माण होईल. ही योजना औद्योगिक दृष्ट्या विकास झालेल्या भागांतच होत असल्याने बंगाल-बिहारमधील औद्योगिक प्रगति आणखीच झपाट्याने होईल. दामोदर व्हेली योजना अमेरिकेंतल टेनेसी व्हेली अथॉरिटीच्या योजनेवर आधारलेली आहे. नदीच्या उगमापासून ते मुखापर्यंत नदीच्या सर्व पात्राचा एकत्र विचार करून तिच्या पाण्याचा जास्तीत जास्त उपयोग करण्याचा ह्या योजनेचा उद्देश आहे. त्यासाठी दामोदर व्हेली कॉर्पोरेशन नावाची संघटना स्थापन करण्यांत येणार आहे. कॉर्पोरेशनचा कारभार तीन सभासदांच्या एका बोर्डाकडे राहणार आहे. बोर्डाचा अध्यक्ष हिंदुस्थान सरकारने नेमावयाचा आहे. वीज-निर्मितीच्या योजनेचा खर्च बंगाल, बिहार व हिंदुस्थान सरकार सारखा वांटून घेणार असून, पुरापासून संरक्षण करण्याच्या योजनेच्या खर्चातील निम्मा खर्च बंगाल व निम्मा मध्यवर्ती सरकार सोसणार आहे. योजनेच्या बहुविध उद्देशांत कलकत्याच्या बंदराची सुधारणा करणे हाहि एक महत्त्वाचा उद्देश आहे. योजनेतील ८ धरणांपैकी दोन धरणांच्या कामाला ह्याच महिन्यांत प्रारंभ होईल असा अंदाज आहे.

हिराकुंड धरण:—ओरिसा प्रांतांतील महानदीवर सांबळपूर-पासून ९ मैलावर हिराकुंड धरण होणार आहे. धरण पुरे झाल्यावर ओरिसांतील १०,९४,९५३ एकर जमीन नव्याने धरणाच्या पाण्याखाली येणार आहे. ह्या शिवाय ३,५०,००० किलोवॅट शक्ती निर्माण करण्याची योजना असून, धरणामुळे महानदी वहातुकीला अधिक सोईची होणार आहे. हिराकुंड योजनेतील दुसरे धरण ताकारपारा येथे बांधण्यांत येणार आहे. हिराकुंड धरणाला खर्च ४७ कोटी, ८१ लाख रुपये येईल असा अंदाज आहे. प्रत्यक्ष कामाला प्रारंभ चालू सार्लेच होईल असे म्हणतात. हिराकुंड

धरणाचा नमुना सुचविण्यासाठी जी तांत्रिक संघटना उभारण्यांत येणार आहे तीच देशांतील इतर धरणांच्या नमुन्यांसाठी विचार करणार आहे. ह्या तांत्रिक संघटनेला सुप्रसिद्ध हिंदी एंजिनियर सर एम्. दिशेस्वर अग्या ह्यांची सल्लामसलत लाभणार आहे.

रामपदसागर योजना:—मद्रास प्रांतांत गोदावरी नदीवर होऊ पहाणारे हे धरण जगांतील मोठ्या धरणांपैकी एक होईल. ह्या धरणाच्या भिंतीची उंची १५० फूट धरण्यांत आलेली असून, नदीच्या तळाखाली भिंतीचा पाया २०० फूट घेतला जाईल. धरणाच्या पाण्याचा विस्तार १३ कोटी एकर होईल. त्याची लांबी ११ मैल होईल, आणि त्यामुळे ६,००,००० कोरडवाहू जमीन मिजेल. धरणाला खर्च ८६ कोटी रुपये येईल आणि ते पुरे होण्यास १२ वर्षे लागतील असा अंदाज आहे. रामपदसागर योजनेच्या खालो-खाल तुंगभद्रेवरील धरण येते. हे धरण मद्रास सरकार आणि हैद्राबाद संस्थान मिळून बांधित असून ह्या वर्षअखेर धरणाचे प्राथमिक बांधकाम पुरे होईल. धरण ८,२०० फूट लांब आणि १४० फूट उंच होईल. धरणाचा फायदा मद्रास व हैद्राबाद सारखाच घेणार असून, त्यामुळे २ कोटी, ६० लाख एकरांस पाण्याचा फायदा मिळणार आहे.

कोसी नदीवरील योजना:—नेपाळमधील कोसीनदीवरील धरण जगांतील सगळ्यांत उंच धरण होईल. ह्या धरणाची उंची ६५० फूट होईल. अमेरिकेंतल बोल्डर धरणाची उंची ७२६ फूट आहे. धरणाच्या पाण्याचा क्षेत्र-विस्तार १ कोटी, १० लाख एकर होईल. धरणावर १ कोटी, ८० लाख किलोवॅट वीजशक्ती निर्माण होऊ शकेल. ही योजनाही दामोदर नदीवरील योजने-प्रमाणेच बहुविध उद्दिष्टांची आहे. योजनेला १०० कोटी रुपये खर्च येईल आणि ती पुरी होण्यास सुमारे १० वर्षे लागतील असा अंदाज आहे.

मुंबई प्रांतांत गिरणेश्वर व नाशिकजवळ गोदावरीवर धरणे होणार आहेत. परंतु अजून मुंबई प्रांतांतील धरणांसंबंधी प्रत्यक्ष कामाला प्रारंभ झालेला नाही. योजनेपैकी वीर धरण पुरे झाल्यावर ८०,००० एकर जमीन मिजेल. ह्याशिवाय माही व तापीवरील कालवे पुरे झाल्यावर, अनुक्रमे ३,००,००० व २,३०,००० एकर जमीन बागाडतीत मोडू लागेल.

पाकिस्तानची १० कोटींची कर्जाची मागणी

पाकिस्तान सरकार रिझर्व्ह बँकेकडून १० कोटी रुपयांचे कर्ज मिळविण्याच्या खटपटींत आहे अशी बातमी आहे. रिझर्व्ह बँकेला कायद्याप्रमाणे पौढांचे अगर रुपयांचे रोखे ह्यांच्यावरच कर्ज देता येते; पाकिस्तानच्या रोख्यावर कर्ज देता येत नाही. तथापि तात्पुरते म्हणून अल्प मुदतीचे कर्ज देता येईल. पाकिस्तानला पश्चिम पंजाब व सिंध ह्यांच्या स्वातंत्र्यावरील पैसे मात्र मिळू शकतील.

प्रासाद बांधणाऱ्यांना सामुग्री मिळणार नाही

५० हजार रुपयांच्या पेक्षा अधिक किंमतीच्या इमारती बांधण्याला संयुक्त-प्रांत सरकारने अप्रत्यक्ष रीत्या बंदीच घातली आहे. अशा इमारतींना सीमेंट, लोखंड व पोलाद देण्यांत येणार नाही. बांधकामाच्या सामानाची योग्य वांटणी करण्याचा हेतू ह्या योजने-मागे आहे.

तयार कपड्यांचे
व्यापारी

महिंद्रकर ब्रदर्स

गिरगांव, मुंबई नं. ४
व बुधवार चौक, पुणे

पुणे सें. को. बँकेचा सहकारी समाह

व्याख्यान १ तें, ता. २६-१०-४७

शेतीचा अर्थव्यवहार

(प्रा. धनंजयराव गाडगीळ)

“ शेतीचा व्यवसाय करतांना तिच्या अर्थव्यवहाराकडे दुर्लक्ष करून चालणार नाही. ज्या कारणाकारितां कर्ज काढलें असेल त्या कारणांतून क्रिफायतशीर उत्पन्न होऊन कर्ज फिटलें तर तो व्यवहार नीट झाला असें समजलें पाहिजे. शेतीचा अर्थव्यवहार निसर्ग, सातत्यानें काम करण्याची शेतकऱ्याची कुवत व शेतीच्या पैदाशीचा योग्य मोबदला या गोष्टींवर अवलंबून आहे. शेतकऱ्याचा अर्थव्यवहार इतका गुंतागुंतीचा आहे कीं वरील बाबींपैकी एकादी गोष्ट जरी प्रतिकूल असेल तर सर्वच व्यवहार अंगलट येऊन शेतकरी कर्जात जास्त जास्त स्वच्छत जातो. कर्ज काढण्याशिवाय गत्यंतर नसतें अशा परिस्थितीत शेतकरी सधन होणें अशक्य. फार तर जेमतेम तोंडमिळवणी होते.

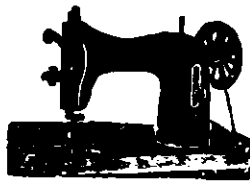
“ शेतकरी समाज बहुसंख्य असल्यामुळे शेतीची व तिच्या अर्थव्यवहाराची पुनर्घटना होणें जरूर आहे. कारण, ती राष्ट्रीय उत्पादनाची बाब असून ती जर कमकुवत व ठिसूळ पायावर उभारणा होईल तर राष्ट्रीय उत्पादनावर त्याचा मोठा परिणाम होईल. सरकारनें याबाबत चौकशी करून अहवाल सादर करण्यासाठी निरनिगळ्या समित्या नेमिल्या आहेत. त्या सर्वांचा निष्कर्ष हा कीं शेतीच्या अर्थव्यवहागवर शेतीची पुनर्घटना अवलंबून आहे. सावकारी नियंत्रण, कर्जनिवारण असे कायदे उपयुक्त असले तरी ते तोडगा होऊ शकत नाहीत. नियंत्रण आवश्यक असलें तरी तें विवेकी नियंत्रण असावें. अविवेकी नियंत्रणामुळे घोटाले उत्पन्न होऊन काळा बाजार वाढण्याची प्रवृत्ति फैलावते. सहकारी चळवळीची सध्यांची परिस्थिति व कुवत पाहतां शेतीच्या अर्थव्यवहाराचा प्रश्न सोडविण्यास त्यांचा उपयोग होणार नाही. कारण हल्लीचा सहकारी चळवळीचा विस्तार व कार्यपद्धति पोषक नाही. शेतकऱ्यांना शेतीच्या व्यवसायासाठी माफक दरानें कर्ज मिळण्याचे कामी सरकारनें पुढाकार घेतला पाहिजे. सहकारी अगर निमसरकारी संस्थेमार्फत शेतकऱ्यांना अल्प व्याजाच्या दरानें सर्व कर्जे मिळण्याची तरतूद करून शेतकऱ्यांना हलके हलके त्यांच्या पायावर उभे रहाण्याची शक्यता निर्माण केली पाहिजे. हें कार्य बिकट व त्रासाचें आहे. तथापि तें होणें जरूर आहे. शेतीचा व्यवसाय सुदृढ कसा होईल हें पाहून त्याची अर्थशास्त्राशी सांगड घातली गेली पाहिजे.

औद्योगिक वृत्त-विशेष

स्टोव्हजच्या निर्मितीचा उपक्रम उद्यम इंजिनिअरिंग लि. चा कारखाना लवकरच हातीं घेणार आहे. रबरी खेळण्याच्या एका पॅटंटची खरेदी स्वस्तिक रबर प्रॉडक्ट्स लि. ने अमेरिकेंत केली. लोणावडी हें कारखान्याचें केंद्र बनू लागलें आहे. बडोदा आयुर्वेदाश्रम अँड फार्मास्युटिकल वर्क्स लि. ची मुख्य कचेरी तेथें गेली असून तेथील त्यांचा कारखाना लवकरच सुरू होईल. नीरा विक्रीच्या मुंबई सरकारच्या योजनेस नीरा विक्री केंद्रें उघडून बी. तांबे लि., मुंबई, हे सहाय करित आहेत. ब्लेड्सचे हिंदुस्थानांत उत्पादन करण्यांत इंडियन ब्लेड्स अँड शीप मेटालिक्स लि., पुणे, ही कंपनी पुढाकार घेऊन ग्वाल्लेह येथें लवकरच काम सुरू करणार आहे. (पॅरेमाउंट पब्लिसिटी लि. मार्फत)



पेडणेकर आणि कंपनी लि.,



शिवण्याच्या यंत्रांचे व्यापारी.

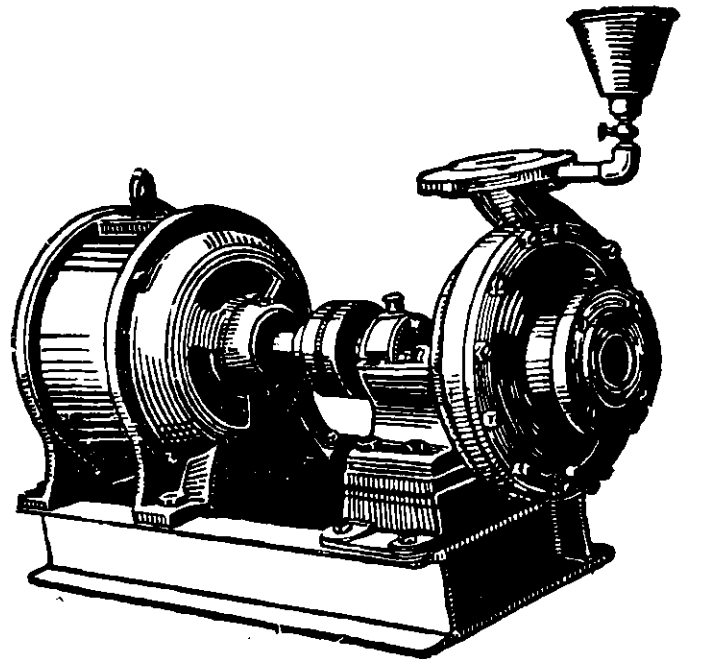
१७२ गिरगांव रोड, मुंबई.

फोन नं. २२७३८

आमचे प्रमुख जाहिरात प्रतिनिधी

★ दत्तात्रय रामचंद्र कुलकर्णी ★

९६ नारायण पेठ, पुणे २.



अधिक धान्य पिकविण्याची योजना

—यशस्वी होण्यास—

किलोस्कर पंपिंग सेट्स

हें अमोघ साधन आहे.

त्याचें सहाय घ्या !

किलोस्कर बंधु, लिमिटेड किलोस्करवाडी

महाराष्ट्र विभाग सहकारी परिषद

अध्यक्ष : प्रा. धनंजयराव गाडगीळ

शनिवार, ता. १७-१-४८ दुपारी १ वाजता स्वागतपर पथ, स्वागताध्यक्षांचे भाषण, संदेश वाचन, अध्यक्षांचे भाषण व विषय नियामक मंडळाची प्रतिनिधींकडून निवड.

रविवार १८-१-४८ सकाळी ८-३० वाजता, ठरावांवरील चर्चा व दुपारी ३-३० वाजता ठरावांवरील राहिलेली चर्चा, अध्यक्षांचे समारोपाचे भाषण, आभारप्रदर्शन, पानसुपारी व राष्ट्रगीत.

परिषदेस देणग्या

मुंबई प्रां. सहकारी इन्स्टिट्यूटने परिषदेसाठी मंजूर केलेल्या रकमे व्यतिरिक्त, खालील ठळक देणग्या सहकारी संस्थांनी दिल्या आहेत.

	रुपये
पुणे सॅ. को. बँक लि.	२५१
पुणे जिल्हा खरेदी विक्री संघ म.	२५१
मुंबई प्रां. स. बँक लि.	१५०

चालकांची विनंति

परिषदेसाठी चालकांनी निमंत्रणे पाठविलीच आहेत. परंतु, अधिकृत प्रतिनिधींना त्यांचे निमंत्रण चुकून पोचावयाचे राहिले तरी त्यांनी अगत्यपूर्वक परिषदेस उपस्थित व्हावे, अशी चालकांची विनंति आहे.

शिमोगा येथील साखरेचा नवा कारखाना

म्हैसूर संस्थानांत मंड्या येथे म्हैसूर शुगर कं. लि. चा एक साखर कारखाना आहे, त्यांत ३०,००० टन ऊस सालिना गाळला जातो. रोज ८०० ते १००० टन ऊस गाळणारा आणखी एक कारखाना आता स्थापन होण्यास हिंदुस्थान सरकारने, यंत्रसामुग्रीच्या आयातीस मान्यता देऊन, परवानगी दिली आहे. शिमोगा येथे हा कारखाना उभारण्यांत येईल. त्यासाठी एक लिमिटेड कंपनी स्थापिली जाईल, तिच्या भांडवलाच्या ५५% भाग म्हैसूर सरकारच विकत घेईल. म्हैसूर शुगर कंपनीमध्येही म्हैसूर सरकारचे ५५% भांडवल आहे. कंपनी स्थापन करणे, फॅक्टरीसाठी जागा निवडणे, मशिनरी निवडणे, इत्यादींसाठी म्हैसूर सरकारने एक तात्पुरते डायरेक्टर बोर्ड नेमले असून प्राथमिक खर्चासाठी १०,००० रु. त्याच्या हवाली केले आहेत.

कॅलेंडरांची साभार पोंच

- (१) व्ही. पी. बेडेकर आणि सन्स लि., मसालेवाले, मुगभाट, गिरगांव, मुंबई.
- (२) दत्तात्रय नारायण हेजीब, किराणा व सुकामेव्याचे व्यापारी, २० शुक्रवार, पुणे २.
- (३) श्री कृष्णावणी छापखाना, लिंब, जि. सातारा.
- (४) के. टी. डोंगरे आणि कं., डोंगरे बालामृत, मुंबई ४.
- (५) दि बॅंगॉल कोल सप्लायिंग फर्म, कोल-कोक मर्चंट्स, गव्हर्नमेंट कॉन्ट्रॅक्टर्स अँड प्रिंटेर्स, ५११ बुधवार, पुणे २
- (६) शं. वि. सोवनी, सायन्स सामानाचे कारखानदार, गिरगांव रोड, मुंबई ४
- (७) स्वस्तिक रबर प्रॉडक्ट्स लि., सर्व प्रकारच्या रबरी वस्तूंचे कारखानदार, शुक्रवार, पुणे २

ग्रेट ब्रिटनच्या पश्चिम आफ्रिकेतील वसाहती

हिंदुस्थान, ब्रह्मदेश, ह्यासारखे देश आता स्वतंत्र झाले असल्याकारणाने ब्रिटिश साम्राज्य आता पूर्वीच्या अर्थाने शिल्लक राहिलेले नाही. ग्रेट ब्रिटन आज ज्या काही देशांचा कारभार पहात आहे ते देशहि संयुक्त राष्ट्रसंघटनेच्या ट्रस्टीशिपखाली जाण्याच्या मार्गावर आहेत. तेव्हा सहाजिकच उरलेल्या ब्रिटिश वसाहतीकडे ग्रेट ब्रिटनचे लक्ष तीव्रतेने वेधले जाणे स्वाभाविक आहे. इजिप्तमधील ब्रिटिश वर्चस्व नष्ट झाले असले आणि पॅलेस्टाइन व सुएझ कालवा ह्यांचे भवितव्य अनिश्चित असले, तरी पश्चिम आफ्रिकेतील गॅंबिया, सिएरा लिओन, गोल्ड कोस्ट व नेगेरिया ह्या ब्रिटिश वसाहती पूर्णपणे "सुरक्षित" आहेत. ह्या सर्वांचे मिळून क्षेत्रकळ ५,००,००० चौ. मैल म्हणजे ग्रेट ब्रिटनच्या क्षेत्रफळाच्या पांचपटीइतके आहे. युद्धकाळांत ह्या वसाहतींनी पुष्कळच प्रगति केलेली आहे. हिरे, मॅंगेनीज, बक्साइट, लोखंड, इत्यादींचे उत्पादन तेथे बऱ्याच मोठ्या प्रमाणांत वाढण्यास वाव आहे. तेथील लोक (२,७०,००,०००) अत्यंत मागासलेले आहेत आणि तेथील नैसर्गिक साधनांचा उपयोगहि अद्याप पुरेसा करण्याचा प्रयत्न झालेला नाही. फ्रान्स आणि बेलजम ह्यांच्याहि मोठाल्या वसाहती शेजारी आहेत. त्या सर्वांचीच प्रगति एकसूत्री धोरणाने घडवून आणण्याचा ह्या साम्राज्यशाही राष्ट्रांचा प्रयत्न चालू राहिल हें उघड आहे.

ग्रेट ब्रिटनमध्ये परदेशी प्रवासी येऊन डॉलर देणार—ग्रेट ब्रिटनमध्ये चालू वर्षी परदेशांतून सुमारे ४ लक्ष प्रवासी येतील असा अंदाज आहे. त्यांत एकटे अमेरिकनच १ लाखावर भरतील. २९ जुलै ते १४ ऑगस्ट अखेर ऑलिंपिकचे सामने होणार आहेत, त्यांत सर्व जगातील मिळून सुमारे ६,००० उमेदवार भाग घेणार आहेत. २४ जुलै रोजी, म्हणजे बर्नार्ड शॉच्या ९२ व्या वाढदिवशी, त्याच्या सन्मानार्थ मॅलबर्न यात्रा भरणार आहे. त्याप्रीत्यर्थ शॉने एक स्वतंत्र नाटक लिहिले आहे. ऑलिंपिक सामने व वरील यात्रा ही ग्रेट ब्रिटनला बरेच डॉलर मिळवून देतील अशी अपेक्षा आहे.

बीजनिर्मितीची यंत्रसामुग्री—पडत्या पाण्याच्या शक्तीवर बीज निर्माण करण्याची केंद्रे हिंदुस्थानाप्रमाणे इतर देशांतहि मोठ्या प्रमाणावर सुरू करण्यांत येत आहेत. त्यासाठी लागणारी यंत्रसामुग्री पुरविण्याची कामे ब्रिटिश कराखानदारांना मिळत आहेत. युरोपांत बीजनिर्मितीसाठी पुष्कळच यंत्रसामुग्री लागेल ती ब्रिटिश कंपनीच पुरविली. ह्या यंत्रसामुग्रीची निर्गत ब्रिटिश आर्थिक संसारास उत्कृष्ट हातभार लावील.

हिंदू टाइपरायटर्स लि.—हिंदी टाइपरायटर्स, टेलिप्रिंटेर्स, इत्यादींचे उत्पादन करण्यासाठी वरील २५ लक्ष रु. भांडवलाची नवी कंपनी मुंबई येथे स्थापन होत आहे.



कंपनी सभा-वृत्त

चितळे अग्रिकल्चरल प्रॉडक्ट्स लि. ची सातवी वार्षिक सर्वसाधारण सभा

रावबहादुर एन्. बी. देशमुख यांचे अध्यक्षीय भाषण

चितळे बंधूंच्या मार्गदर्शकत्वाखाली व व्यवस्थेखाली कंपनीने प्रगतिपथावरील गांठलेला सातवा यशस्वी टप्पा

सोलापूर जिल्ह्यांतील माळशिरस नजीकच्या रुक्ष माळरानाची मशागत करून त्याला आधुनिक वसाहतीचे स्वरूप अल्पकाळांत देण्यांत या कंपनीला आलेले यश महाराष्ट्राच्या परिचयाचेच आहे. मेसर्स चितळे ब्रदर्स यांच्या तडफदार कर्तवगारीचे मूर्तिमंत प्रतीक म्हणजेच ही कंपनी होय.

या कंपनीची सातवी वार्षिक सर्वसाधारण सभा कंपनीच्या रजिस्टर्ड ऑफिसमध्ये ता. १६ डिसेंबर १९४७ रोजी झाली. या प्रसंगी कंपनीचे एक डायरेक्टर रावबहादुर एन्. बी. देशमुख यांनी आपल्या भाषणांत प्रथमतः कंपनीचे अध्यक्ष डॉ. आर. एच. भडकमकर यांच्या कुशल मार्गदर्शकत्वाचा उल्लेख केला व पुढील साली ते पुनः सभेला हजर राहू शकतील अशी आशा व्यक्त केली. नंतर कंपनीच्या सातव्या वार्षिक अहवालाचा परामर्श घेतांना ते म्हणाले, या अहवालांत ३१ जुलै १९४७ अखेरची परिस्थिती चित्रित झालेली आपणांस दिसत तथापि त्यानंतर अजच्या घटकेला चितळेनगरची परिस्थिती काय आहे ते मी आपणांस सांगणार आहे. "चक्षुर्बै सत्यम्" या न्यायाने गेले चारपांच दिवस मी येथे राहून आलो; आणि माझी आपणाला अशी विनंती आहे की आपणसुद्धा सवडीनुसार तेथे जाऊन अवश्य खात्री करून घ्यावी. कंपनीकडे आज जवळ जवळ चार हजार एकर जमीन असून त्यांतील एक हजार एकर जमिनींत ऊस लावण्याची मॅनेजिंग एजंटसची महत्त्वाकांक्षा आहे.

कंपनीने द्राक्षाच्या लागवडीत केलेली प्रगति तर खरोखरीच अपूर्व आहे. चार, पांच निराळ्या जातींची द्राक्षे कंपनीच्या मळ्यांत आतां उत्कृष्ट तयार होतात. एक नव्हे, दोन नव्हे, चौदा एकर जमीन द्राक्षाच्या लागवडीखाली आणून कंपनीच्या मेहनती मॅनेजिंग एजंटानी खरोखर कमाल केली आहे. फळबागांच्या शेतीच्या नव्या क्षेत्रांत पदार्पण करून अल्पकाळांत त्यांत उत्तम प्रकारचे यश संपादन केल्याचे सर्व श्रेय मेसर्स चितळे बंधू यांनाच आहे हे निराळे सांगणे नकोच.

सध्याच्या अन्नटंचाईच्या काळांत अन्नधान्याची लागवड ही बाब अत्यंत महत्त्वाची आहे. याहि क्षेत्रांत कंपनीने मुद्दाम निर्देश करण्यासारखी कामगिरी केली आहे. कंपनी, जवळ जवळ दोन हजार एकरांत अन्नधान्याचे उत्पादन आधुनिक पद्धतीने करित आहे. कंपनीच्या हिशेबाच्या सर्व वज्रा मी स्वतः बारकाईने पाहिल्या असून, हिशेबाची पद्धती अत्यंत उत्कृष्ट, खुलासेवार, आधुनिक पद्धतीची व चिकित्सिक माणसाचेहि पूर्ण समाधान करणारी आहे.

मॅनेजिंग एजंटस, मेसर्स चितळे बंधू, आपल्या धंद्याच्या तांत्रिक व यांत्रिक क्षेत्रांत तरबेज आहेत हे आतां निराळे सिद्ध करण्याची जरूरी राहिली नाही. तांत्रिक व यांत्रिक कुशलतेबरोबरच सचोटी, खर्चात काट इतर, अविश्रान्त मेहनत करण्याची पात्रता व इच्छा या गुणांची जोड असणे अत्यंत आवश्यक आहे. ती चितळे बंधूंचे मध्ये आहे.

कंपनीची प्रगती मेसर्स चितळे ब्रदर्स यांच्यासारख्या कार्यक्षम आणि मेहनती बंधूद्वयांच्या हाती निश्चितपणे होत जाईल अशी माझी बालंबाल खात्री आहे.

कंपनीच्या कामाचा व्याप वाढत असल्यामुळे आणखी आठ लाखांचे नवीन भांडवल विक्रीस काढण्याचा संचालक मंडळाचा विचार आहे. आपले भांडवल या कंपनीत अत्यंत सुरक्षित आहे, इतकेच नव्हे तर पुनः भांडवल गुंतवावयाचे झाल्यास याच कंपनीत गुंतवावे असे मी कंपनीच्या एकूण मालमत्तेची व उत्पादनाची प्रत्यक्ष परिस्थिती पाहून आग्रहाने आपणांस सांगू शकतो. मला पुनः एकदां आपल्याला सांगायचे आहे की, ताळेबंदांतील प्रत्येक आंकडा हा ठिकाणावरील मालमत्तेचा खराखुरा निदर्शक असून एकंदर मालमत्तेवरील व उत्पादनावरील खर्चहि अत्यंत मोफक आहे.

अध्यक्षांच्या भाषणानंतर अहवालाच्या मजूरीचा ठराव सर्वानुमते मंजूर झाला.

कंपनीच्या प्रेफरन्स भागांवर व ऑर्डिनरी व न्यू ऑर्डिनरी भागांवर ६ टक्के करमाफ नक्का घावा हा ठरावहि सर्वानुमते मंजूर झाला. कंपनीचे निवृत्त संचालक श्री. डी. आर. नाईक आणि श्री. अस्. के. भावे यांना पुनः डायरेक्टर निवडण्याचा ठरावहि सर्वानुमते पास झाला. नवीन वर्षासाठी हिशेब-तपासनीस म्हणून मेसर्स जी. एम. ओक आणि कं. यांची गतसालच्याच वेतनावर नेमणूक करण्यांत आली.

वरील सभेचे काम संपल्यानंतर तीन वाजतां कंपनीच्या विशेष साधारण सभेस प्रारंभ झाला. कंपनीच्या वसूल शेअर भांडवलाच्या दुपटीपेक्षां केव्हांहि अधिक नाही इतक्या ठेवी घेण्याचा अधिकार संचालक मंडळाला देण्याचा ठराव श्री. डी. व्ही. केळकर यांनी सभेपुढे मांडला; आणि श्री. पानवलकर यांनी त्याला अनुमोदन दिले. यानंतर वरील ठरावाचा उद्देश अध्यक्षांनी थोडक्यांत सभेला निवेदन केला. अध्यक्ष आपल्या भाषणांत म्हणाले की, शेतीच्या व्यवसायांत वेळेवर हाताशी पैसा असणे ही बाब अत्यंत महत्त्वाची आहे. कंपनीचे शेअर-भांडवल वाढविण्याचा उद्देश मी आपल्या कानांवर घातला आहेच. तथापि, दरम्यानच्या काळांत जरूर लागली तर हाताशी सेवता पैसा असावा म्हणूनच हा ठराव आपल्या पुढे मांडला आहे. कंपनीच्या वसूल भांडवलाशी ठेवीचे प्रमाण काय असावे हा फार महत्त्वाचा प्रश्न आहे. या बाबतीत अनुभव असलेल्या तज्ज्ञांचे मत असे आहे की, वसूल शेअर-भांडवलाच्या दुपटीपेक्षां ठेवीचे प्रमाण केव्हाही अधिक असू नये. वरील अनुभव जमेल धरूनच हा ठराव मांडलेला आहे. अध्यक्षांचे भाषणानंतर ठराव एकमताने मंजूर झाला. नंतर श्री. डी. आर. नाईक यांनी अध्यक्षांचे आभार मानल्यावर सभेचे काम संपले. (कंपनीकडून)

हे पत्र पुणे, पेट माबुडा घ. नं. ९१५१९ आर्यभूषण छापखान्यांत रा. विठ्ठल हरि बर्वे यांनी छापिले व
 डॉ. रा. गोपाद वामन काळे, बी. ए. यांनी 'दुर्गाधियास,' ८२३ शिवाजीनगर (पो. ऑ. रेकॉर्ड जिमखाना) पुणे ४ येथे प्रसिद्ध केले.