



अर्थ

“ अर्थ एव प्रधानः ” इति कौटिल्यः अर्थमूलौ धर्मकामाविति । —कौटिलीय अर्थशास्त्र

वर्ष १३

पुणे, बुधवार तारीख १५ ऑक्टोबर १९४७

अंक ४२

दि व्हलकन इन्शुरन्स कं. लि.

—पुणे शाखा—

१७९, कर्वे बिल्डिंग, लक्ष्मी रोड.

आग, मोटार, अपघात व वर्कमेन्स कॉर्पोरेशन ह्यांचे विमे स्वीकारणारी प्रमुख स्वदेशी कंपनी.

एजन्सी व इतर माहितीसाठी चौकशी करा :

ब्रँच सेक्रेटरी.

दि मोटार ओनर्स म्युच्युअल
इन्शुरन्स कं. लि. (बेळगांव)

पुणे शाखा:—९७४ सदाशिव, लक्ष्मी रोड.

मोटार मालकांनीच स्थापन केलेली, मोटारीचा विमा उतरणारी, मोटार मालकांचेच संचालक मंडळ असलेली व विमेटारांना हकाने शेअर्स देणारी अखिल भारतातील पहिलीच संस्था. प्रीमियमचे दर अत्यंत माफक व शिवाय अनेक सवलती. —एजन्सी व इतर माहितीकरिता चौकशी करा.—

ब्रँच सेक्रेटरी

—सर्व प्रांतांतील—

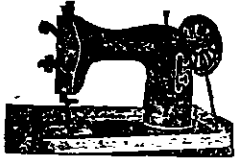
सुती — गरम — रेशमी

—खादीचे माहेरघर—

खादी मन्दिर

२६२, बुधवार पेठ,
ढमढेर बोळाजवळ,
पुणे २

पेढणेकर आणि कंपनी लि.,



शिवण्याच्या यंत्रांचे व्यापारी.

१७२ गिरगांव रोड, मुंबई.

फोन नं. २२७३८

‘अर्थ’ ग्रन्थमाला.

- १ बँका आणि त्यांचे व्यवहार
- २ हिंदुस्थानची रिझर्व्ह बँक
- ३ व्यापारी उलाढाली
- ४ सहकार

नॅशनल मिल्क टॉकी

अलुडोय मिश्रित



नॅशनल प्रोडक्ट्स

आर. — सातारा

साठे विस्कटे

ठराविक पुरवठा नियमितपणे दरमहा होत आहे. आतां माल सांचवून ठेवू नका.

प्रचलित सरकारी नियंत्रणामुळे विस्कटाकरता लागणारा योग्य तो कच्चा माल मिळणे अशक्य झाले आहे. तथापि त्यांतल्या त्यांत चांगला माल मिळेल तोच वापरण्याचा आमचा सतत प्रयत्न असतोच. तरी व्यापाऱ्यांनी विस्कटे जास्त दिवस सांचवून न ठेवतां शक्य तितका ताजा माल यादृकास देण्याची स्वरुदारी घेणे अधिक चांगले।

साठे विस्कट कंपनी, पुणे २.

विविध माहिती

हिंदुस्थानांत क्युबामधील साखर—ह्या महिन्यांत क्युबा-मधील ३० हजार टन साखर घेऊन तीन बोटी हिंदुस्थानाला येणार आहेत. ही साखर इंटर्नॅशनल इमर्जन्सी फुड कौन्सिलने हिंदुस्थानसाठी मंजूर केलेली आहे. साखरेची किंमत देशी साखरे-इतकीच जवळ जवळ राहिल. धुन्वानंतर हिंदुस्थानांत परदेशांतून प्रथमच ही साखरेची आयात होत आहे.

मुंबई प्रांतातील मोटार वहातूक—मुंबई प्रांतातील मोटार वहातूक येत्या तीन वर्षांच्या कालावधीत क्रमाक्रमाने सरकारच्या ताब्यांत घेण्यांत येणार आहे. मुंबई, अहमदाबाद, पुणे, सुरत आणि सोलापूर ह्या मोठ्या शहरांतील वहातूक-व्यवस्था मात्र त्या त्या शहरांच्या म्युनिसिपालिटीकडेच रहाणार आहे.

मध्यवर्ती सरकारकडून पोलादाची वांटणी—हिंदी संघराज्य, पाकिस्तान आणि संस्थाने ह्या सर्वांना मिळून १,५०,००० टन पोलादाची तरतूद हिंदुस्थान सरकारने १९४८ च्या पहिल्या तिमाही-साठी केली आहे. सध्या चालू असलेले पोलादावरील नियंत्रण १९४८ साली चालू ठेवण्याच्या योजनेवरहुकूमच वरील वांटणी झाली आहे. पुढील वाटणीतही पाकिस्तानला वाटा मिळणार आहे. प्रांतिक सरकार आणि संस्थाने ह्यांना ३२,००० टन पोलाद मिळणार आहे. ह्याशिवाय प्रांतिक सरकारांनी पुरस्कृत केलेल्या घरे बांधण्याच्या योजनेला वेगळा हिस्सा देण्यांत आला असून त्याची विभागणी प्रांतिक सरकारे व मध्यवर्ती पब्लिक वर्क्स खाते ह्यांच्या शिफारसीने करण्यांत येईल.

मिठाचे उत्पादन वाढविण्याचे प्रयत्न—सध्या असलेली मिठाची टंचाई दूर करण्यासाठी मध्यवर्ती सरकार कांही उपाय करणार आहे. मिठासंबंधीचा कारभार हल्ली आर्थिक खात्याकडे आहे, त्याऐवजी तो पुरवठा-खात्याकडे सोपविळा जाणार आहे असे समजते. मिठाचे उत्पादन, किंमत आणि विभागणी ह्यांसाठी एक वेगळा कमिशनरच नेमण्यांत येणार आहे. मिठासारखा अत्यंत जरूरीचा पदार्थ मर्याद लोकांना सहज मिळावा ह्या हेतूने वरील फरक करण्यांत येणार आहे.

जुलैमधील औद्योगिक कलह—मुंबई प्रांतांत जुलै महिन्यांत ७७ औद्योगिक कलह निर्माण झाले. ह्या कलहांत ७५,१५५ मजुरांनी भाग घेतला आणि त्यामुळे कामाचे २,७५,९६८ दिवस चाया गेले.

तामीळ भाषेत ज्ञानकोश—मद्रास प्रांताचे शिक्षण-मंत्री श्री. अविनाशी लिंगम् ह्यांच्या विनंतीला मान देऊन तामीळ नाड भागांतील जनतेने तामीळी भाषेतील ज्ञानकोशाच्या मदतीसाठी १,०६,०५१ रुपये वर्गणी करून जमविले आहेत.

हैद्राबाद संस्थानांतील मोटार वहातूक—निजाम स्टेट रेल्वेने संस्थानांतील मोटार वहातुकीची वाढ करण्यासाठी २ कोटी रुपये वेगळे काढून ठेवले आहेत. ह्या रकमेतून ४२० नवीन बसेस खरेदी करण्यांत येणार आहेत.

दारू पिणे हा गुन्हा ठरणार—१९३७ च्या दारूबंदीच्या कायद्यांत दुरुस्ती करून दारूबाजी हा गुन्हा ठरविण्याचा मद्रास सरकारचा विचार आहे. ह्या गुन्हाला ६ महिनेपर्यंत कैदेची किंवा दंडाची, किंवा दोन्हीची शिक्षा ठेवण्यांत येणार आहे. मद्रास सरकारच्या माहिती-मंत्र्यांनी ही माहिती नुकतीच जाहीर केली.

रेवा संस्थानांत प्रचंड धरण—रेवा संस्थानने तेथील नदी-वरील धरणाचे काम मंजूर केले असून, कामाला सुरवात करण्याचा हुकूम काढला आहे. हे धरण पुणे झाल्यावर आशिया खंडातील मोठ्या धरणांत त्याची गणना करावी लागेल. धरणाची उंची ३०० फूट होईल. म्हणजे हिंदुस्थानातील सर्वांत उंच असलेल्या भेंतूर येथील धरणापेक्षाही ह्या धरणाची उंची ८० फुटांनी अधिक असेल. धरणाचे क्षेत्रफळ १८० चौरस मैलावर पसरेल. धरणाला खर्च १५ कोटी रुपये येईल आणि एका युनिटला १ पै खर्च ह्याप्रमाणे सुमारे ३ लाख किलोवॉट वीज शक्ती निर्माण होऊ शकेल. धरणावर उत्पन्न होणाऱ्या विजेच्या शक्तीचा फायदा घेऊन रेवा संस्थानच्या सरकारने सिमेंट, कापड, कागद, कांचा, काड्याच्या पेट्या, सते इत्यादींचे कारखाने काढण्याचे ठरविले आहे. ह्याशिवाय शेतीला हुकमी पाणी पुरवठा होईल तो निराळाच.

महाराष्ट्र बँकेचे शेअर्स विकणे आहेत

१०० शेअर्सचा एक, ह्याप्रमाणे ५००

शेअर्सचे पांच गट

किती किंमत देणार, ह्याचा खुलासा करावा.

“क्ष” ०% अर्थ, पुणे ४.

दि रत्नाकर बँक लिमिटेड. स्थापना १९४३

शाखा:—१ कोल्हापूर, २ शाहुपुरी, ३ सांगली,

४ मिरज, ५ जयसिंगपूर. ह.

अधिकृत शेअर भांडवल	२०,१२,०००
विक्री केलेले शेअर भांडवल	६,२७,२००
रोख वसूल शेअर भांडवल	३,१३,६००
रिझर्व्ह फंड	२०,०००
खेळते भांडवल अंदाजे	३८,००,०००

—: अद्यावत बँकिंग व्यवहार केले जातात. :—

नामदार बी. बी. पाटील एल. एन. शहा
B. A. LL. B. डेव्हलपमेंट मिनिस्टर, B. COM., C. A. LL. B.
सांगली स्टेट. चेअरमन मॅनेजर

कृष्णा शुगर मिल्स लि.

कृष्णा-किन्नूर

कन्फेशनरी सुरू झाली.

धंद्याच्या वाढीसाठी ठेवी स्वीकारल्या जातात.

६% क्यु. प्रेफरन्स शेअर्स विक्रीस आहेत.

विशेष माहितीसाठी लिहा.

पोस्ट:—कृष्णा-किन्नूर विंचूरकर अँड को.
जिल्हा:—वेळगाव. मॅनेजिंग एजण्ट्स

अर्थ

बुधवार, ता. १५ आक्टोबर, १९४७



संस्थापक

संपादक :

श्रीपाद वामन काळे

वा. वर्गणी ट. स. सह ६ रु. किरकोळ अं. २ आणि.

प्रो. वा. गो. काळे

१९४६-४७ सालांतील साखरेचे उत्पादन

कलकत्ता येथील इंडियन शुगर मिल्स असोसिएशनने हिंदुस्थानातील साखरेच्या गिरण्यांच्या, १९४६-४७ सालांतील कामाचा आढावा प्रसिद्ध केला आहे. ह्या आढाव्यातील निष्कर्ष व इतर माहिती विचार करण्यासारखी आहे. ह्या सालांतील साखरेच्या उत्पादनाचा असोसिएशनचा अंदाज ९,२१,००० टन आहे. गेल्या वर्षीचे उत्पादन अंदाजे ९,४५,००० टन होते. साखर-नियंत्रणाच्या अधिकाऱ्यांचा अंदाज, १९४६-४७ सालांत साखरेचे उत्पादन १०,५०,००० टन होईल असा होता. पण साखरेच्या धंद्यातील संबंधितांचा अंदाज मात्र इतका आशावादी नव्हता. ह्या सालच्या हंगामांतील साखरेच्या उताऱ्यांचे प्रमाण शेंकडा ९.८ टक्के आहे. १९४५-४६ साली हे प्रमाण १०.०८ इतके पडले होते. शिवाय, ह्या वर्षीचा हंगामही गेल्या वर्षीपेक्षा कमी काळ चालला. साखरेचे उत्पादन सर्व हिंदुस्थानांतच घटले असले तरी संयुक्त प्रांत, ओरिसा, पंजाब, वायव्य सरहद्द प्रांत आणि संस्थाने ह्यांतील साखरेच्या उत्पादनांत सुधारणा झालेली आहे. तथापि, बंगाल आणि बिहार ह्या प्रांतांच्या उत्पादनांत बरीच घट झाल्याने आखिल भारतीय उत्पादनांत १९४५-४६ च्या मानाने २.५४ टक्के इतकी घट झाली आहे. गेल्या दोन हंगामांतील साखरेच्या उत्पादनाचे प्रांतवार आंकडे पुढे दिले आहेत.

आकडे (टनांचे)

प्रांत	१९४५-४६	१९४६-४७
संयुक्त-प्रांत	६,१६,२०४	५,२६,१२१
बिहार	१,७६,७१५	१,४८,२१२
बंगाल	२२,५६१	१८,६७८
मुंबई	७२,३३८	६५,३८८
मद्रास	४९,०२०	४८,७०६
पंजाब	७,३६६	८,७१५
ओरिसा	२,१५२	२,२६९
वायव्य सरहद्द	३,००६	४,५४८
संस्थाने	९५,७६७	९८,५४०

९,४५,१८९

९,२१,१७७

वरील आंकड्यांच्या तपत्यावरून असे दिसून येते की साखरेच्या एकंदर उत्पादनापैकी, म्हणजे ९,२१,१७७ टनांपैकी ६,७४,३३३ टन साखर संयुक्त प्रांत व बिहार ह्या प्रांतांत उत्पादन करण्यांत आली. ह्या उत्पादनाचे टक्केवारी प्रमाण एकंदर उत्पादनाच्या ७३ पडते. हिंदी संस्थानांचे उत्पादन ९८,५४० टन, म्हणजे एकूण उत्पादनाच्या १०.७ टक्के पडते. मुंबई प्रांतांतील उत्पादन ६५,३८८ टन म्हणजे उत्पादनाच्या ७ टक्के पडते. सारांश, संयुक्त प्रांत, बिहार, मुंबई आणि संस्थाने, ह्यांनी सर्वांनी मिळून एकूण उत्पादनाच्या ९१ टक्के उत्पादन केले. उरलेल्या प्रांतांनी फक्त ९ टक्के उत्पादन केले.

हिंदुस्थान आणि पाकिस्तान ह्यांमधील उत्पादनाचे आंकडे पुढीलप्रमाणे आहेत.

	उत्पादन (४६-४७)	एकूण उत्पादनांतील टक्केवारी
हिंदुस्थान	९,०१,६९०	९७.९
पाकिस्तान	१९,४८७	२.१

उसाची गाळणी, हंगामाचा काळ, चालू कारखाने इत्यादी संबंधीचे आंकडे पुढीलप्रमाणे आहेत.

	चालू कारखाने	गाळलेला ऊस (टन)	साखरेचा उतारा %
हिंदुस्थान	१३७	९१,१९,८३२	९.८
पाकिस्तान	५	२,२९,३०२	८.५

कारखाने चालू असलेल्या दिवसांची हिंदुस्थानांतील सरासरी ९२.३३ पडली; पाकिस्तानांतील सरासरी ६४.४ पडली. १९४६-४७ सालच्या हंगामांत साखरेचे उत्पादन घटण्याची कारणे पुढीलप्रमाणे दिलेली आहे. (१) १९४५-४६ सालाच्या हंगामांत साखरेचे १४५ कारखाने चालू होते. १९४६-४७ सालांत १४२ च कारखाने चालले. (२) कारखान्यांना पुरविण्यांत आलेल्या उसाची जात १९४५-४६ च्या मानाने कमी प्रतीची असल्याने साखरेच्या उताऱ्यांत १०.०८ टक्क्यापासून ९.८ टक्के इतकी घट झाली. १९४२-४३ च्या हंगामानंतर उताऱ्यांचे प्रमाण इतके केव्हांहि घटलेले नव्हते. (३) संयुक्त प्रांताच्या पूर्व भागांत व बिहारमध्ये उसाला कीड लागली. (४) उत्तर बिहारमध्ये उसाच्या पिकाचे पुरामुळे फार नुकसान झाले. (५) मुंबई प्रांतांतील उसाच्या प्रतीतही निकुष्टपणा आला. उसाला पुरेसे सत मिळाले नाही आणि अधिक धान्य पिकविण्याच्या मोहिमेच्या कायद्याला अनुसरून ५० टक्के जमीन अन्नधान्यासाठी राखून ठेवावी लागली. त्यामुळे मुंबई प्रांतांतील उसाच्या पिकावर अनिष्ट परिणाम झाला. (६) मद्रास प्रांतांतही वादळ आणि पाण्याचा अपुरा पुरवठा ह्यामुळे उंस चांगला पोसला गेला नाही. उसाची प्रत कनिष्ठ उपजल्यामुळे अर्थातच साखरेच्या उताऱ्यांतही घट झाली. (७) बंगाल आणि हिंदी संस्थानांतूनही प्रतिकूल हवापाण्यामुळे उसाच्या पिकावर वाईट परिणाम झाला. ह्याशिवाय साखरेच्या कारखान्यांना उसाचा पुरवठाही नीट झाला नाही. गुट्टाच्या चढत्या किंमती, अपुरी व अनियमित वहातूक आणि उसाच्या एकरी निपजत घट ह्यांचाही परिणाम साखरेच्या उत्पादनांत घट होण्यांत झाला आहे. १९४६-४७ साली हिंदुस्थानांत उत्पन्न झालेल्या साखरेत जी घट झाली त्याला नैसर्गिक कारणेच बऱ्याच प्रमाणांत जबाबदार आहेत, असे म्हणण्यास हरकत नाही.

श्री. तात्यासाहेब केळकर ह्यांचे निधन

श्री. नरसिंह चिंतामण केळकर ह्यांस मंगळवार, ता. १४ रोजी पहाटे त्यांच्या रहात्या घरी देवाज्ञा झाली, हे नमूद करण्यास अत्यंत दुःख होते.

स्फुट विचार

मंत्र्यांच्या खर्चावर नियंत्रण

सरकारच्या मंत्र्यांच्या भरमसाठ खर्चाबद्दल पूर्वी व हल्लीही बरीच टीका करण्यात येते. संयुक्त-प्रांत सरकारने मंत्र्यांच्या खर्चावर पुढील प्रमाणे नियंत्रण घालण्याचे ठरविले आहे. मंत्री भाड्याच्या बंगल्यांत रहात असेल तर त्यासाठी ३०० रुपयापेक्षा अधिक मासिक भाड्याचा बंगला मंत्र्याला वापरता येणार नाही. प्रत्येक मंत्र्याला दर महिना ७५ गॅलनपेक्षा अधिक पेट्रोल मिळणार नाही. सरकारी प्रवासासाठी मात्र वेगळे पेट्रोल मिळेल. मंत्र्यांच्या मोटारीच्या किंमती १०,००० रुपयापेक्षा अधिक असता कामा नयेत. मोटारी मंत्र्यांना विकता येणार नाहीत किंवा बदलून नव्या घेता येणार नाहीत. ह्या दोन्हीसाठी सरकारची आगाऊ मंजूरी घेतलेली असली पाहिजे. मंत्री रेल्वेने प्रवास करित असेल तर त्याला ५ बाके असलेला पहिल्या वर्गाच्या डब्याचा एक स्वतंत्र भाग देण्यात येईल. त्याला सरकारी खर्चाने कुटुंबीयांसकट प्रवास करता येईल. पण खाजगी नौकर मात्र सरकारी खर्चाने चारच नेता येतील. प्रवास स्वतःच्या प्रांतांतील असेल तर मंत्र्याला रोज १० रुपये भत्ता मिळेल; आणि परप्रांतांतील प्रवासांत रोज २५ रुपये भत्ता मिळेल. मंत्र्यांना देण्यात येणाऱ्या ह्या नियंत्रित सवलतीहि हिंदुस्थानासारख्या गरीब देशाला परवडणार नाहीत अशी टीका करण्यात येत आहे. परंतु कार्यक्षमतेस आवश्यक असणाऱ्या बाबींकडे दुर्लक्ष करून भागणार नाही.

कृत्रिम खतांची आयात

१९४३-४४ साली हिंदुस्थानातील अन्नधान्य परिस्थिति अत्यंत विकट होऊन बंगालचा दुष्काळ पडला. त्यावेळी हिंदुस्थान सरकारने कृत्रिम खते आयात करण्याला प्रारंभ केला. १९४३-४६ ह्या सालांतील कृत्रिम खतांच्या आयातीचे आकडे पुढील प्रमाणे आहेत. १९४३-४४:४० हजार टन; १९४४-४५:७० हजार टन; १९४५-४६: १,६४,००० टन. आयात खतांच्या किंमती दर टनामागे १४ पौड ते १९ पौडांच्या दरम्यान होत्या. १९४६-४७ सालांत आयात १,७२,००० टन होईल असा अंदाज करण्यात आला होता. कृत्रिम खतांची आयात दरवर्षी वाढत चाललेली दिसत असली तरी देशातील गरजेच्या मानाने ती अपुरीच पडत आहे. हिंदुस्थानातील कृत्रिम खतांचे उत्पादन इंटरनॅशनल इमर्जन्सी फूड कौन्सिलनेच निर्णित केले असल्यामुळे ज्या देशांतून आयात करावयाची ते देश व किंमती कौन्सिलनेच ठरविल्या. परदेशांतून आलेले कृत्रिम खत संस्थाने व प्रांत ह्यांच्यात वाटून देण्यात आले. सर्व प्रांतांत मद्रास प्रांताला ५,३५० टन सल्फेट ऑफ अमोनिया देण्यात आले. ह्यापुढील तीन वर्षांत हाच पुरवठा अनुक्रमे २७,५०० टन; ६६,३०० टन आणि ७१,००० टन करण्यात आला. अमोनियम सल्फेटच्या पुरवठ्यांतही मद्रास प्रांतालाच अधिक हिस्सा मिळालेला आहे. मद्रास नंतर मुंबईचा नंबर लागतो; १९४३ पासूनच्या पुढील चार वर्षांत मुंबई प्रांताला सल्फेट ऑफ अमोनियाचा पुरवठा पुढीलप्रमाणे करण्यात आला. १९४३: १,९०० टन; १९४४: ६,३२० टन; १९४५: २३,५०० टन; १९४६: ६० हजार टन. खतांच्या किंमती दर टनामागे साधारणप्रमाणे २३० ते २५३ रुपयांपर्यंत

होत्या. ज्या प्रांतांनी अधिक धान्य पिकविण्याच्या मोहिमेला उत्तेजन देण्यासाठी खते मदत देऊन पुरविली, त्यांना मध्यवर्ती सरकारकडून अशा मदतीपैकी काही भाग देण्यात आला. खतांच्या किरकोळ विक्रीचे दर प्रांतिक सरकारांनीच ठरविले.

कंपनीच्या भागीदारांत स्त्रियांचेच प्रमाण अधिक

अमेरिकन औद्योगिक कंपन्यांच्या भागीदारांतील स्त्रियांचे प्रमाण वाढत चालले आहे. युद्धापूर्वी, भागीदारांपैकी निम्मे पुरुष व निम्मा स्त्रिया होत्या; आता तीन पंचमांश स्त्रिया असून दोन पंचमांश भागीदार पुरुष आहेत. लोकसंख्येत, पुरुषांपेक्षा स्त्रिया अधिक असून स्त्रियांची आयुर्मर्यादाहि (६८ वर्षे) पुरुषांच्या आयुर्मर्यादेच्या (६३ वर्षे) ५ वर्षांनी जास्त आहे. त्याचा हा थोड्या फार अंशाने परिणाम असला तरी मुख्य कारण म्हणजे बँकांच्या ठेवीवरील व सरकारी रोख्यांवरील व्याज उतरल्यामुळे व्याजाच्या उठाविक उत्पन्नावर राहणाऱ्या कित्येक स्त्रियांनी आपले पैसे कंपन्यांत म्हणजे ज्यास्त डिविडेंड देणाऱ्या ठिकाणी गुंतवले हे होय. अमेरिकन टेलिफोन व टेलिग्राफ कंपन्यांच्या भागांपैकी ४३% भाग स्त्रियांच्या नांवावर असून २६% भाग पुरुषांच्या नांवावर आहेत आणि उरलेले ३१% भाग स्त्री-पुरुषांच्या जोडनांवावर किंवा ट्रस्टस आणि कॉर्पोरेशन्स ह्यांच्या नांवावर आहेत. पोलादाच्या कंपन्यांचे भागीदारांची यादी पहाता, गेल्या १० वर्षांत स्त्री-भागीदारांची एक पंचमांशाने वाढ झाली असून पुरुष-भागीदारांत २% ची घट आढळून येत आहे. इतरहि मोठ्या कंपन्यांत हीच प्रवृत्ति आहे. पुरुष भागीदारांपेक्षा स्त्री भागीदारांना आपल्या कंपनीबद्दल अधिक जिवाहात वाटतो आणि कंपनीचा माल त्या स्वतः तर घेतातच, परंतु आपल्या मित्रांनाहि त्याबद्दल शिफारस करतात. कंपन्यांच्या सभास त्यांची उपास्थितीहि मोठ्या प्रमाणावर असते. औद्योगिक कंपन्यांच्या मालकीत अमेरिकन स्त्रियांचा हिस्सा एवढा मोठा आहेच; परंतु त्याबरोबर अमेरिकेत सेव्हिंग्स बँक खात्यांतील तीन पंचमांश ठेवी त्यांच्या मालकीच्या आहेत आणि आयुर्विण्याच्या रकमांपैकी चार पंचमांश रकम त्यांस मिळावयाची आहे. न्यू यॉर्क लाइफ इन्शुरन्स कंपनी ही अमेरिकेतील अत्यंत मोठी विमा कंपनी आहे, तिचे डायरेक्टर बोर्डावर मिसिस डग्लस हॉर्टन ह्या स्त्रीची नुकतीच निवडणूक झाली आहे. डायरेक्टर म्हणून अधिकाधिक स्त्रिया आता पुढे येऊ लागतील, ह्याच ही निवडणूक सूचक आहे.

नफा वाटणीची नवी योजना

न्यू जर्सी (अमेरिका) येथील कॉन्टिनेंटल पेपर कंपनी व तिचे ४०० कामगार ह्यांनी नफावाटणीबाबत, एका नाविन्यपूर्ण योजनेस मान्यता दिली आहे. कंपनीस विक्रीच्या रूपाने जेवढी रकम मिळेल त्यांतून कच्च्या मालाचा व इतर खर्च वजा घालून जी शिक्षक राहिल, तिच्या शेकडा ३०.५१ इतकी रकम एका स्वतंत्र फंडांत टाकली जाईल. ह्या फंडाची मजुरीच्या रकमेची तुलना केली जाईल. मजुरीपेक्षा फंड मोठा झाला, तर वाढाव्याचा विनियोग कामगारांप्रतिथर्षच खालीलप्रमाणे करण्यात येईल:—३७% रकम रोस वाटली जाईल, ३७% 'निवृत्त' फंडांत वर्ग होईल आणि २५% रकम कामगारांना सुट्टीचे दिवसांचे आधी, नाताळाचे अगोदर किंवा विक्री कमी होईल त्यावेळी दिली जाईल.

सहकारी संस्थांचे अहवाल -

सांगली स्टेट सॅ. को. बँक लि., सांगली

वरील बँकेच्या देणें खाती ७३,४७० रु. वसूल भांडवल; १,०१ ५८८ रु. रिझर्व्ह व इतर फंड आणि ८,२५,१६७ रु. ठेवी असो आकडे असून येणें बाजूस १,६१,८१० रु. रोकड व बँकांत इनव्हेस्टमेंट्स खाती ४,१७,८०५ रु.; कर्ज ४,०३,६५४ रु. असे आकडे आहेत. गेल्या वर्षी बँकेस १४,२६८ रु. नफा झाला. भागीदारांस द. सा. द. शे. ५ रु. २ आ. डिव्हिडंड देण्यास ४,००० रु. लागले. बँकेने स्वतःची इमारत बांधणेकरिता हायस्कूल रोडवर जागा खरेदी केली असून लवकरच बँकेची स्वतःची इमारत बांधणेचा डायरेक्टरांचा विचार आहे. त्यासाठी इमारत फंडात २० हजार रु. आहेतच. श्री. भी. बा. पाटील (राजिस्ट्रार, को. सो., सांगली) हे स्टेटफॅंड डायरेक्टर असून डायरेक्टर बोर्डाचे चेअरमन आहेत. श्री. ना. पां. ठाणेदार हे मॅनेजर आहेत.

कल्याण ता. सहकारी खरेदी विक्री संघ लि., कल्याण

वरील संघाने अहवालाचे वर्षी १०.३ लक्ष रुपयांची विक्री करून ९,०८५ रु. निवळ नफा मिळविला. " नोकरांस दिलेले निरनिराळे भत्ते व गुळाचे गाडीभाडे " ह्यामुळे गेल्या वर्षीपेक्षा नफा कमी झाला. मालाची ने-आण करण्यासाठी संघाने ७,७२० रु.स एक ३.३ टनी मोटार लॅरी विकत घेतली. तीन डकानांवर चोऱ्या होऊन एकूण २,८६६ रु. चे नुकसान झाले. संघाचा तालेबंद ३ लक्ष, ८२ हजार रुपयांचा असून त्यांत ३१ हजार रु. वसूल भांडवल व २४ हजारांचे इतर फंड आहेत. श्री. श्री. ग. कु. फडके हे व्यवस्थापक मंडळाचे अध्यक्ष व श्री. वि. गं. वैद्य हे मॅनेजर आहेत.

दि कोल्हापूर गव्हर्नमेंट सव्हिटीस को. बँक लि., कोल्हापूर

वरील बँकेचे भाग भांडवल ६६,११० रु. होऊन रिझर्व्ह व इतर फंड ४४,५४० रुपयांचे झाले आहेत आणि खेळते भांडवल ३,६४,०९५ झाले आहे. सभासदांकडून ३,१७,६९४ रु. कर्ज येणे आहे. अहवालाचे वर्षी ५९१ सभासदांना सुमारे २ लक्ष रुपयांची कर्जे देण्यांत आली. ६२६ सभासदांकडे ४२,१४९ रु. थकबाकी आहे, तिचे येणे कर्जाशी प्रमाण १३.२% पडते. बँकेचे दैनंदिन व्यवहाराचे हिशेब आजवर जुन्या पद्धतीने ठेवले जात होते त्याऐवजी नव्या, सुधारलेल्या पद्धतीचा अवलंब आतां केला आहे. महर्गतेमुळे बँक चालविणेचा खर्च वाढूनही बँकेस ८,४६३ रु. निवळ नफा झाला. श्री. ए. बी. पुगरे, बी. कॉम. (क्लास १) हे बोर्डाचे चेअरमन असून श्री. डी. व्ही. पाटील हे मॅ. डायरेक्टर आहेत.

श्रीमहालक्ष्मी को. बँक लि., कोल्हापूर

वरील बँकेच्या सभासदांत गेल्या वर्षी २२६ सभासदांची भर पडून त्यांची संख्या १,७७९ झाली. शेअर भांडवल २४ हजारांनी वाढून ते ६०,४१५ रु. झाले. रिझर्व्ह व इतर फंड ११,६२६ रुपयांचे आहेत आणि खेळते भांडवल ६ लक्ष, ५८ हजार रु. झाले आहे. गतवर्षीपेक्षा ठेवींचा आंकडा १३ लक्ष रुपयांनी वाढला आहे. धान्यडुकानाचा नफा धरून बँकेस ७,३१६ रु. निवळ नफा झाला. ६.३% डिव्हिडंडला २,७५७ रु. लागतील. बँकेच्या इमारतीच्या जागेसाठी अहवालाचे वर्षी आणखी ८,८०० रु. लँड अॅकिसिशन ऑफिसकडे भरणे आहेत. श्री. दा. श्री. मुनीश्वर, बी. ए., बी. टी., हे बँकेचे चेअरमन असून श्री. ना. गो. मुनीश्वर हे मॅनेजर आहेत.

दी बँक ऑफ कोल्हापूर, लि.

(कोल्हापूर येथे सन १९२६ साली स्थापन झालेली व भागीदारांची मर्यादित जबाबदारी असलेली)

एच. एच. दी छत्रपति महाराजासाहेब ऑफ कोल्हापूर यांचे सरकारचे आश्रयाखालील.

अधिकृत भांडवल रु. ४०,०६,५००
विक्रीस काढलेले व खपलेले रु. १०,२६,०००
भरलेले (३०-६-२७) रु. ३,०५,४७०
रिझर्व्ह (३०-६-२७) रु. ५,८६,६६०
एकूण खेळते भांडवल रु. २,००,००,००० हून अधिक
मुख्य कचेरी-बँक ऑफ कोल्हापूर बिल्डिंग,
लक्ष्मीपुरी-कोल्हापूर.

शाखा : संस्थानांतील- (१) शाहूपुरी-कोल्हापूर, (२) गुजरा-कोल्हापूर, (३) जयसिंगपूर, (४) इचलकरंजी, (५) पेट-वडगांव, (६) मलकापूर, (७) गडहिंगलज. संस्थाना-वाहेरील- (८) मुंबई, (९) निपाणी (जि. बेळगांव)

★ चालू, सेव्हिज व मुदतीच्या ठेवी स्वीकारल्या जातात.
★ योग्य तारणावर कर्ज, ओव्हरड्रॉफ्टस व कॅश क्रेडिट्स दिली जातात. व्याजाचे दर पत्रद्वारे.

★ मोल्यवान चाजवस्तु सुरक्षित ठेवणेसाठी हेड ऑफिसमध्ये सेफ डिपॉझिट बॅकची उत्तम व्यवस्था.

—बँकिंगचे सर्व प्रकारचे व्यवहार केले जातात—
व्ही. ए. सावंत, अ. मॅनेजर

दि बँक ऑफ कराड, लि.

कराड (जि. सातारा)
(स्थापना : १२-३-१९४६)

पहिल्या नऊ महिन्यांतील प्रगति

अधिकृत भांडवल	५,००,००० रु.
विक्रीस काढलेले व खपलेले भांडवल	...	२,५०,००० रु.
वसूल केलेले भांडवल	...	१,२५,००० रु.
ठेवी	...	१०,८०,००० रु.
एकूण खेळते भांडवल	...	१२,२२,००० रु.

—बँकिंगचे सर्व व्यवहार केले जातात—

म. वि. खंडकर
मॅनेजर

हिंदी संघराज्याचा कपाशीचा निर्गत व्यापार

कापसाच्या पिकाला हिंदी संघराज्याच्या आर्थिक व्यवस्थेत महत्त्व प्राप्त झाले आहे. कारण ३९५ कापड गिरण्यांपैकी पाकिस्तानांत सुमारे १५ गिरण्या आहेत, तर हिंदी संघराज्यांत ३८० गिरण्या आहेत. पाकिस्तानांत पिकणारा बराचसा कापूस अमेरिकन प्रकारचा असून हिंदी संघराज्यांतील गिरण्यांना या कापसावर किंवा इतर परदेशी कापसावर अवलंबून रहावे लागेल. पाकिस्तान व हिंदी संघराज्य यामध्ये पुढील काळांत व्यापारी संबंध कसे राहतील त्यावर हा प्रश्न अवलंबून राहणार आहे. हिंदी संघराज्याला पाकिस्तानांत पिकणाऱ्या १० लक्ष कापसाच्या गसड्यांवर अवलंबून रहावे लागेल. पाकिस्तानलाहि सासुर, कापड व चहा या बाबतीत हिंदी संघराज्यावर अवलंबून रहावे लागणार असल्यामुळे या बाबतीत दोनही देशांत देवाण-घेवाण करार होणे अशक्य नाही.

कापसाच्या निर्गतीच्या बाबतीत अमेरिकेला सर्वांत जास्त महत्त्व आहे. परंतु आज जगांत सर्व ठिकाणी निर्माण झालेल्या डॉलर टंचाईमुळे अमेरिकेच्या कापसाला जगाच्या बाजारपेठेत मागणी कमी प्रमाणात येण्याचा कांहींसा संभव आहे. या परिस्थितीचा कापसाच्या निर्यातीच्या घोरणाच्या बाबतीत हिंदी संघराज्याला फायदा करून घेता येणे कांहींसे शक्य आहे. जपानमध्ये आपला कापूस खूप शक्य परंतु तेथील कापडाच्या धंद्याचे भवितव्य राजकीय वर्चस्वामुळे अमेरिकेच्याच घोरणावर अवलंबून राहणार आहे. कपाशीच्या निर्यातीची परिस्थिति लक्षांत घेतां हिंदी संघराज्याने कापडाच्या गिरण्यांची संख्या वाढवून जाड्या भरड्या किंवा मध्यम दर्जाच्या कापडाची निर्यात आफ्रिका, इराण, अरबस्तान, ब्रह्मदेश, मलाया, इ. देशांकडे वाढविण्याचा प्रयत्न करणे फायदेशीर ठरेल असे दिसते, कारण त्यामुळे कच्च्या कापसाच्या निर्गतीचा प्रश्न आजच्याप्रमाणे निर्माण होणार नाही व औद्योगीकरणाचा फायदाहि हिंदी संघराज्याला मिळविता येईल.

सरकारच्या घोरणामुळे कापसाच्या उत्पादनावर, पिकाच्या किंमतीवर व कापसाच्या निर्यातीवर आलेकडच्या एक दोन वर्षांत परिणाम झाले आहेत, व त्यामुळे दीर्घकालीन परिस्थितीच्या दृष्टीने कापूस पिकविण्याच्या शेतकऱ्यांच्या परिस्थितीवर अनिष्ट परिणाम होईल अशी शंका कांहीं ठिकाणी आढळून येते. तेव्हा या बाबतीत दूरवर विचार करून सरकारचे धोण ठरविले जाणे आवश्यक आहे. अधिक धान्य पिकविण्याच्या मोहिमेवर सरकारी घोरण केंद्रीभूत झाल्यामुळे कापसाच्या उत्पादनाचे क्षेत्र कांहींसे मर्यादित झाले व त्याचा अनुभव हिंदी संघराज्यांत प्रामुख्याने दिसून आला आहे. पाकिस्तानी प्रांतांना ही झळ भासलेली नाही. ही परिस्थिति लक्षांत घेतां असे दिसते की हिंदी संघराज्याने आजचे उत्पादन पूर्णपणे वाढविल्यावर, कापसाच्या पिकाचे क्षेत्रहि वाढवावे व भावी काळांत कच्च्या कापसाच्या निर्गतीच्या घोरणावर अवलंबून न राहतां हरतऱ्हेच्या कापडाचे उत्पादन वाढवून जागतिक कापड बाजारपेठेचा कांहीं हिस्सा निश्चितपणे मिळविण्याचा प्रयत्न करावा व हेच चिरकालीन अर्थव्यवस्थेच्या दृष्टीने फायद्याचे ठरेल.

१९४५-४६ साली पाकिस्तानी प्रांतांत एकंदर कापसाच्या पिकापैकी एक-तृतीयांश पिक पैदा झाले. परंतु १९३८-३९ साली पाकिस्तानी पिकाचा हिस्सा एक-चतुर्थांश होता. पाकिस्तानी प्रांतांतल पिक वरील प्रमाणांत वाढलेले दिसते याचे कारण

त्या प्रांतांतल पिकांचे क्षेत्र वाढले हे नसून, अधिक धान्य पिका ह्या मोहिमेमुळे हिंदी संघराज्यांतील कापसाच्या पिकाचे क्षेत्र मर्यादित झाले हे होय. सर्व हिंदुस्थानांत कपाशीचे उत्पादन १९३८-३९ साली ५५ लक्ष गसड्या झाले. ते १९४५-४६ साली फक्त ३५ लक्ष गसड्या झाले असावे. कपाशीची निर्गति युद्धकाळांत बरीचशी मर्यादित होती त्याचाहि हा कांहींसा परिणाम होय.

कापडाचे उत्पादन व कपाशीचा खप आलेकडे अंतर्गत बाजारपेठेत कमी होत आहे ही परिस्थिति लक्षांत घेतां हिंदी संघराज्याला कच्च्या कापसाचा तुटवडा भासणार नाही. परंतु आणखी कांहीं वर्षांत कापडाच्या उत्पादनाची परिस्थिति सुधारल्यावर कच्च्या कापसाची, विशेषतः लांब धाग्याच्या कापसाची, टंचाई भासणे संभवनीय दिसते. आखूड धाग्याच्या कापसाच्या निर्गतीवर नियंत्रण नसलेले बरे, परंतु मध्यम व लांब धाग्याच्या कापसाच्या निर्गतीवरील नियंत्रण आवश्यक आहे असे वाटते.

१९३९-४० साली हिंदुस्थानांतून ५,२६,५१६ टन कापूस निर्गत झाला. युद्ध सुरू झाल्यावर १९४१-४२ साली ही निर्गत २,५६,८११ टन झाली, व १९४३-४४ साली तर निर्गतीचा आंकडा ५०,००० टन इतकाच होता. १९४४-४५ पासून पुन्हा निर्गत सुधारू लागली, व सरकारने निर्गतीचे नियंत्रण केले नसते तर निर्गत झपाट्याने वाढली असती. एप्रिल १९४६ ते ऑगस्ट १९४६ पर्यंत कपाशीची निर्गत आठ लक्ष गसड्या इतकी मर्यादित करण्यांत आली. यानंतर सप्टेंबर-डिसेंबर या काळांतील निर्गत दोन लक्ष गसड्या इतकी ठरविण्यांत आली. जानेवारी ते एप्रिल १९४७ अखेर पांच लक्ष गसड्यांची मर्यादा ठरविण्यांत आली. या काळांत निर्गतीच्या स्थानावरील निर्बंध व कापसाच्या जातबिंदूचे निर्बंध बरेच सैल करण्यांत आले. नंतर मे ते ऑगस्टची निर्गत आठ लक्ष गसड्या इतकी निश्चित करण्यांत आली. परंतु जूनमध्ये निर्गतीवरील सर्वच बंधने चालू पिकाच्या वर्षीपुरेशी रद्द करण्यांत आली. अगदी आलेकडे हिंदी संघराज्य व पाकिस्तान या दोनही सरकारनी कापसाच्या निर्यातीवरील निर्बंध नोव्हेंबर अखेरपर्यंत रद्द केले आहेत. नंतर एकंदर परिस्थिति विचारांत घेऊन निर्यातीचे घोरण ठरविले जाणार आहे. या बाबतीत हिंदी संघ सरकारने घोरण निश्चित करतांना कापसाचा गिरण्यासाठी अंतर्गत खप व कापसाच्या जाती, डॉलर टंचाईमुळे अमेरिकेच्या निर्यात व्यापारावर होणारा परिणाम, जपानच्या बाबतीत अमेरिकेचे घोरण, हिंदी संघ सरकारला कच्च्या कापसाऐवजी पक्या कापडाची कांहीं देशांकडे निर्यात करता येण्याची शक्यता व पाकिस्तानशी व्यापारी संबंध इ. मुख्य गोष्टी विचारांत घ्याव्या लागतील.

फ्लोरेन्स नाइटिंगेल व्हिलेज सॅनिटेशन फंड—सेडेगांवांतून स्वच्छता राखण्यासाठी मिस कुॅरेन्स नाइटिंगेल व्हिलेज सॅनिटेशन फंडांतून दरसाल १५० रुपयेपर्यंत देणग्या देण्यात येतात. वरिल प्रकारचे काम करणाऱ्या संस्थास आर्थिक मदत हवी असल्यास त्यांनी सोशल सर्व्हिस लीग, मुंबई ४, कडे आपले रिपोर्ट पाठवून अजाचे नमुने मागवावेत.

हैद्राबादत स्वस्त दुधाची योजना—हैद्राबाद संस्थानच्या सरकारने हैद्राबाद शहरांतल दुधाचा पुरवठा सुधारण्यासाठी १,०६,५०० रुपये सर्चाची एक योजना मंजूर केली आहे. ह्या योजनेत दुभत्या गुरांची चांगली जोपासना करणे आणि उद्गीर येथे एक मोठे सरकारी शेतकेंद्र उभारणे, असे दोन भाग आहेत.

मुंबई शेअर बाजार

(वि. म. लिमये आणि मं. यांजकडून)

साप्ताहिक बंद भाव

१९४६ मधील चढउतार	दिलेले ब्याज † बँडित S अंतिम	व्याज केंद्रा मिळते	कंपनीचे नांव	मूल रु.	मंगळवार ७/१०/४७	बुधवार ८/१०/४७	गुरुवार ९/१०/४७	शुक्रवार १०/१०/४७	सोमवार १३/१०/४७
३६१०८; २५२०८	१००-१३-४	ऑगस्ट	टाटा डिफेंड	३०	१८८७-८	१८५२-८	१७९०	१८२०	१८३०
६३८; ४५७-८	१९-०-०	ऑगस्ट	टाटा आर्जिनरी	७५	३७७	३७२	३६९-८	३६७	३६६-८
६५; ३६-४	०-८-१५	ऑगस्ट	बॅंगोल स्टील	१०	२८	२७-१२	२७	२७	२६-१२
७१-४; ४४-१०	०-१४-०५	डिसेंबर	इंडियन आयर्न	१०	३६	३५-१२	३४-१२	३४-१२	३४-१३
३६००-८; २१२२-८	१२-८-०†	मार्च-सप्टे.	बॉम्बे ड्राईंग	२५०	११४७-८	११२२-८	१०८२-८	१०९७-८	१०९२-८
११८०; ६५८	६-०-०†	मार्च-सप्टे.	कोहिनूर	१००	५८६	५७६	५६२	५६७	५६४
९९९; ६६०	२७-०-०	मे	स्वदेशी	१००	६२२	६०९	५९०	५९४	५९३
५६७; ३९८	२-०-०†	नोव्हें-एप्रिल	नागपूर	१००	३१९	३१२	३०९	३०६	३०२
५५२; ३१४	१५-०-०	मार्च	फिनले	१००	३०९	३०६	३०२	३०३	३००
५७१; ३२३	१२-०-०५	ऑक्टो-एप्रिल	गोकाक	१००	३४३	३३५	३२७	३२८	३२६
५९४; ३२५-८	४-०-०†	जाने-जुलै	सिल्वेक्स	५०	२४२	२३६	२३२	२३२	२३१
७-४-६; ४-८-६	०-४-०	मार्च	अपोलो	२	४-२	४-२	४-०-०	४-०-०	३-१५-६
२९-१; १६-१२	०-१२-९	मे	इंदि. यु. ऑर्दि.	१०	१६-५	१६-१	१५-७	१५-९	१५-७
३-११-६; ३-३-६	०-२-६	मे	डिफेंडन्स	१	३-१	३-०-०	२-१४	२-१२-६	२-१३
१०९२-८; ७३५	२१-०-०	ऑगस्ट	इंदूर माळवा	१००	६००	५९५	५७२-८	५७५	५६५
२७८; २२५	७-०-०	जानेवारी	अतो. सीमेंट	१००	१६५	१६२-८	१६१	१६२	१६२
३७५; २४०	९-०-०	जानेवारी	बिलापूर शुगर	५०	२७५	२७५	२७२	२७२	२७६
९१०; ६०५	१०-०-०	डिसेंबर	बॉम्बे बर्मा	१२५	४८६-४	४८५	४७९-४	४७५	४७७-८
६०-१० ३६-१२	१-४-०	नोव्हेंबर	शिंदिया रटीम	१५	३४-५	३४-७	३३-९	३३-१४	३४-७

पुणे जिल्हा को. लँड मॉर्गेज बँक लि.

ह्या वर्षी एकहि कर्ज प्रकरण बँकेकडे दाखल झाले नाही व तद्विषयी बोर्डाकडून एकहि निवाडा मिला नाही. अनियमित शावसाचा पिकावर परिणाम होऊन त्यामुळे थकबाकी थोडी वाढली. २१ जुलै १९४७ नंतर नवीन काम होण्यास सुरवात केली आहे. अहवालाचे वर्षी ३९२ रु. नफा झाला त्यांत मार्गाल शिलकी नफा ४४७ रु. मिळवून एकूण ८३९ रुपयांतून १३% दिव्दिहंडसठा ३२५ रुपयांचा विनियोग करण्यांत आला. १९४७-४८ च्या नफ्याविषयी थोडीशी साशंकता रिपोर्टांत व्यक्त करण्यांत आली आहे. श्री. दा. वा. पोतदार हे बँकेचे चेअरमन असून श्री. वि. वि. सातव हे व्हाइस चेअरमन आहेत.

सातारा जिल्हा को. लँड मॉर्गेज बँक लि.

अहवालाचे वर्षी २१ सभासदांना १८,५०० रुपयांचे कर्ज बँकेने दिले. वरिष्ठ बँकेने कोणतेही अर्ज नांमजूर केले नाहीत. वसुलाचे प्रमाण ८०% पडत असून वसूल गेल्या सालापेक्षा ४ टक्क्यांनी कमी आला आहे. त्याचे कारण गैरहंगामी व वाजवीपेक्षा ज्यास्त पाऊस हे होय. त्यांतच सालअखेर तंबाकू, मिरची, मूठ, इत्यादि मालाचे भाव उतरले. झालेला सर्व वसूल कोणत्याही प्रकारचा धाकदपटशा अगर कायदेशीर इलाज न करता नोकरवर्गीच्या प्रयत्नाने व सभासदांच्या सहकार्याने झालेला आहे, हे विशेष आहे. ऋणविमोचन कायदा संबंध जिल्ह्यास लागू झाल्यामुळे बँकेचा व्यवहार ज्यास्त वाढू शकला नाही. अद्याप कोर्टाकडून येणाऱ्या अर्जांचे अवार्डसना बराच कालावधि लागेल असे दिसते १५०६ रु. निवळ नफ्यांतून १३% दिव्दिहंडसठा ५१२ रु. लागले. रावसाहेब आपणाप्या नारायण कल्याणी हे बँकेचे चेअरमन असून श्री. एम. एस. पुटाणी हे मॅनेजर आहेत.

महाड को. अर्बन बँक लि.

अहवालाचे वर्षी आणखी ८,०२५ रुपयांचे शेअर्स संपून वसूल भांडवलाची रकम ५७,१५० रुपयांवर गेली. खेडते भांडवलही ६ लाखांवरून ८ लाखांवर गेले. अहवालाचे सालचा निवळ नफा ९,३२६ रु. झाला. ५% दिव्दिहंडसठा २,६६८ रु. लागले. श्री. दत्तात्रय नरहर वैद्य, बी. ए., एलएल. बी. वकील, हे बँकेचे चेअरमन असून श्री. पि. गो. मेहता, बी. ए. एलएल. बी; वकील, हे ऑनररी मॅनेजिंग डायरेक्टर आहेत.

इंदूरमध्ये मेजवान्यांना बंदी—अधिकार्यांच्या बदल्या वगैरे झाल्यावर देण्यांत येणाऱ्या मेजवान्यांना बंदी करणारा हुकूम इंदूर सरकारने काढला आहे.

“ अर्था ” चा दिवाळी अंक

“ अर्थाचा ” दिवाळी अंक नोव्हेंबरच्या पहिल्या आठवड्यांत निघणार असल्याने, जाहिरातदारांनी आपल्या जाहिराती विलंब न करतां सत्वर पाठविण्याची कृपा करावी. मॅनेजर, जाहिरात खाते

नव्या कारखानदारांस मोफत तज्ञ सज्ञा

स्वतंत्र हिंदुस्थानांत आतां कर्तव्यगारीस खास वाव मिळणार झाल्याने ज्यांना छोटे छोटे कारखाने अगर कोणत्याही मशीनरीचा धंदा करावयाचा असल्यास, मोफत सज्ञा व शक्य ती मदत आम्ही मोठ्या आनंदाने देऊ.

मेठा अगर लिहा:—
गायके आणि कंपनी, शंकरेशेट रोड, पुणे २.

आर्थिक बातम्या

मलायांतून रशियाला रबर—सिंगापूरमधील रशियन व्यापार-प्रतिनिधी नुकताच मलायांतून बँकॉक (सयाम) येथे गेला. मलायामधील आपल्या ९ महिन्यांच्या वास्तव्यात त्याने रबराच्या खरेदीसंबंधी कांहीं वाटाघाटी व करार केल्याची वार्ता आहे.

जपानचा परदेशी व्यापार—जपान व पौंड्याच्या हुंडणावळीच्या कक्षेतील देश ह्यांच्यातील व्यापार ऐनजिनसी वस्तूंच्या बदल्याने चालणार असल्याचे अधिकृतरीत्या जाहीर झाले आहे. जपानने हिंदुस्थानपासून कापूस घेतला असून त्याच्या बदला माल पाठविण्यात येत आहे. अशाच प्रकारचा व्यापार करण्याबद्दलच्या वाटाघाटी जपान व ऑस्ट्रेलिया ह्या देशांत सध्या चालू आहेत.

मिशनर्याला अमेरिकेत जाण्याचा परवाना—नैऋत्य आफ्रिका दक्षिण आफ्रिकेत सामील केली जाऊ नये, अशी त्या प्रदेशातील १०,००० तद्देशियांची मागणी आहे. त्यांचे म्हणणे संयुक्त राष्ट्र संघटनेपुढे मांडण्यासाठी रेव्ह. स्कॉट ह्यांना अमेरिकेला जाण्याचा परवाना देण्यांत आला आहे.

इजिप्तमध्ये अमेरिकन कारखाने?—अमेरिकेतील सहा मोठ-मोठ्या कंपन्यांच्या प्रतिनिधींच्या, इजिप्तच्या व्यापार खात्याच्या मंत्र्यांशी नुकत्याच वाटाघाटी झाल्या. इजिप्तचे भांडवल घेऊन इजिप्तमध्ये अमेरिकन कंपन्या नवीन कारखाने अगर आपल्या शाखा काढणार आहेत असे समजते. त्या अमेरिकन कंपन्यांत सुप्रसिद्ध वेस्टिंग हाउस इलेक्ट्रिक कॉर्पोरेशन ही एक आहे.

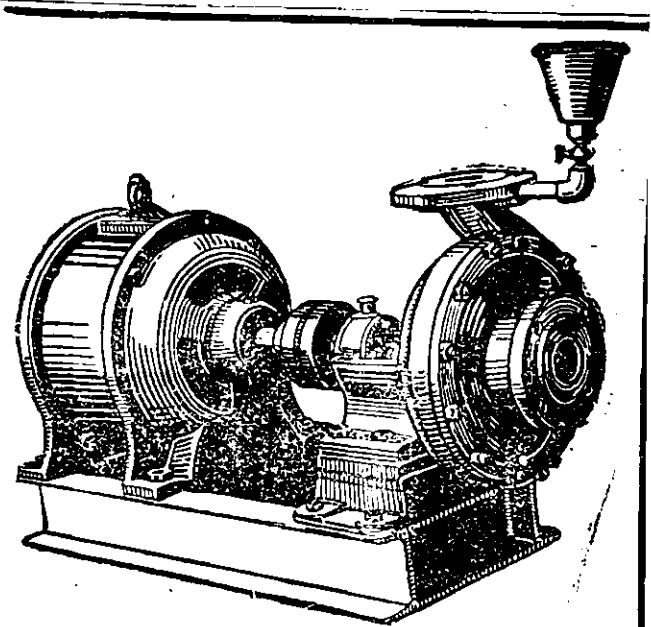
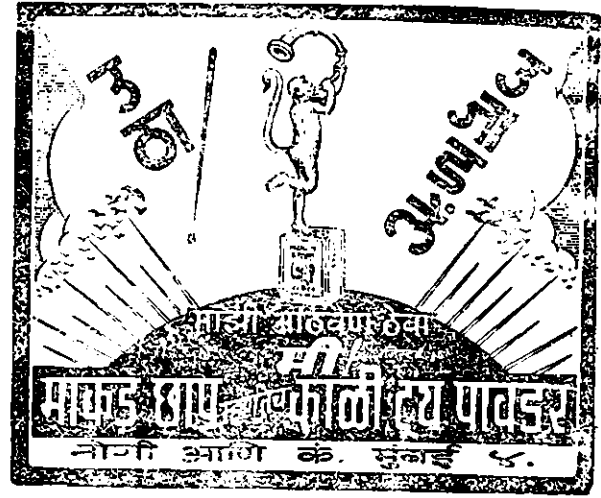
परदेशीय प्रवासी व पाकिस्तान—पॅरिस येथे नुकतीच आंतरराष्ट्रीय प्रवास परिषद भरली होती. ह्या परिषदेला गेलेले पाकिस्तानचे प्रतिनिधी मि. रतीफ ह्यांनी असे बोलून दाखविले की पाकिस्तानास जगातील प्रवासी लोकांचे आकर्षणाचे केंद्र बनविण्याचा पाकिस्तान सरकारचा हेतू आहे.

फ्रान्सला डोलर्सचा तुटवडा—फ्रान्सचे परराष्ट्र मंत्री एम. बिदो ह्यांनी नुकतीच प्रे. टूमन ह्यांनी गाठ घेतली. त्यानंतर त्यांनी असा इप रा दिला की, नोव्हेंबरच्या प्रारंभी फ्रान्सजवळील डोलर्सचा साठा संपत येईल. मग डोलर्सच्या टंचाईमुळे फ्रान्सला अगदी जरूरीच्या वस्तूंसुद्धा अमेरिकेकडून घेणे अशक्य होईल.

पाकिस्तानला आफ्रिकेचा कोळसा—पाकिस्तान सरकारने तातडीची मागणी केल्यावरून त्यास दक्षिण आफ्रिकेच्या सरकारने ४० हजार टन कोळसा देण्याचे कबूल केले आहे, असे समजते.

कंपनी कायद्याच्या ९३ व्या कलमाचा भंग—कंपनी कायद्याच्या ९३ व्या कलमाप्रमाणे, जरूर असणारे माहितीपत्रक (प्रॉस्पेक्टस) न जोडता ज्युपटर एअरवेज लि., ह्या कंपनीच्या भागांसाठी ब्रॉच मागणीचे अर्ज प्रसूत केल्याबद्दल श्री. जे. आर. पिलानी ह्यांना शिक्षा झाली. श्री. पिलानी हे कंपनीचे एक टायरेक्टर होते आणि शेअर दललहा होते.

म्हैसूर संस्थानांत साखरेचा नवा कारखाना—शिमोगा येथे एक नवा साखरेचा कारखाना काढण्यासाठी हिंदुस्थान सरकारने परवानगी दिली आहे. ह्या कारखान्यांत रोज ८०० ते १,००० टन ऊस गाळण्याची व्यवस्था होईल आणि त्याचे वार्षिक उत्पादन १० हजार ते १२ हजार टन असेल. म्हैसूर संस्थानांत मंड्या येथे साखरेचा एक कारखाना चालू असून त्याचे वार्षिक उत्पादन ३० हजार टनांच्या आसपास आहे.



अधिक धान्य पिकविण्याची योजना

—यशस्वी होण्यास—

किलोस्कर पंपिंग सेट्स

हैं अमोघ साधन आहे.

त्याचे सहाय घ्या !

किलोस्कर बंधु, लिमिटेड किलोस्करवाडी