

माणूस

१३ ऑक्टोबर ७३
प्रकाशक पैसे

आता हवे
नवे
जलमुक्ती
आंदोलन!



प्रताप शर्मा

यांना कदाचित्त तुम्ही
ओळखत असाल
एखाद्या नाटकाचे
दिग्दर्शक म्हणून....
किंवा फिल्म्स डिव्हीजनच्या
लघुपटांचे लेखक म्हणून....
किंवा 'फिर-भी' सारख्या
एखाद्या सिनेमाचे हिरो
म्हणून देखील
पण

प्रभाकर पेंढारकर
त्यांची ओळख करून
देणार आहेत

एक जिप्सी म्हणून...

दिवाळी अंक : माणूस

मोरोक्कोची राजधानी टंजीअर.
तिथे मी पोचलो.
गेल्या कित्येक दिवसांच्या प्रवासानं,
उपासमारीनं आणि दगदगीनं एवढा
थकलो होतो की पैसे गेले तरी हरकत
नाही, निदान एक दिवस तरी चांगल्या
हॉटेलात रहायचं असं मी ठरवलं. एक
हॉटेल पाहिलं. प्रत्येक दिवसाला भाडं
एक पॉड. पण इतके दिवस व्हरांड्यात,
रेल्वे फलाटावर मी अनेक रात्री
काढल्या होत्या. आता...

दो बेचारे...

एक अशोककुमार.

दुसरा प्राण.

लॉरेल-हार्डी, बड अॅबट-लू कॉस्टेलो, डीन मार्टीन-जेरी लुई अशा बऱ्याच जोड्या 'दो बेचारे' फॉर्म्युल्याने लोकांना हसवण्याचा धंदा करत आल्या होत्या. हिंदी चित्रपटामधेही ही गरज निर्माण झाली होती. व्हिक्टोरीया नंबर २०३ मधे अशोककुमार-प्राणने पुन्हा आपल्याला स्लेपस्टिकच्या जमान्यात नेले. त्या जमान्यातली स्वप्ने साकार केली.

त्या दो बेचाऱ्यांची
अभिनयाची चावी घेऊन
सारी हयात ताला धुंडाळत चाललेल्या
या प्रवाशांची ओळख
-खास भाऊ पाध्ये स्टार्डिलमधे.

दिवाळी अंक : माणूस

संपादक
श्री. ग. माजगावकर

१३ ऑक्टोबर १९७३

साहाय्यक
दिलीप माजगावकर
सौ. निर्मला पुरंदरे

माणूस

वर्षाधिक वर्गणी
परदेशाची वर्गणी

पंचवीस रुपये
पासष्ट रुपये

वर्ष : तेरावे । अंक : विसावा

विद्यार्थिनींचा हिवाळी वर्ग १९७३

विद्यार्थी साहाय्यक समिती व इन्व्हेस्टमेंट इन मॅन या संस्थांतर्फे मे १९७२ मे १९७३ या काळात महाविद्यालयीन विद्यार्थिनींसाठी सुट्टीतील चार वर्ग घेण्यात आले. या वर्गांचे सूत्र व्यक्तिमत्त्व विकास हे होते. महाविद्यालयीन अभ्यासक्रमात पूरक असा अभ्यासक्रम दोन तीन आठवड्यांच्या या वर्गांमध्ये ठेवण्यात आला होता. या वर्गात महाराष्ट्र व महाराष्ट्राबाहेरील एकूण १५० मुलींनी भाग घेतला. येत्या दिवाळीच्या सुट्टीतील हिवाळी वर्ग सोमवार दि. २९ ऑक्टोबर ते रविवार दि. ११ नोव्हेंबर या काळात घेतला जाईल. वर्गात भाग घेणाऱ्या विद्यार्थिनींची वयोमर्यादा सामान्यतः १७ ते २९ असावी व त्यांचे महाविद्यालयीन अभ्यासक्रमाचे एखादे वर्ष झालेले असावे. वर्गाचे शुल्क रु. ५० आहे. या व्यतिरिक्त छंद शिक्षणाच्या साहित्याकरिता खर्च रु. १० घेण्याचा संभव आहे. वर्गाचे कार्यक्रम, भोजन आणि राहाण्याची व्यवस्था विद्यार्थी साहाय्यक समितीच्या विद्यार्थिनीगृहात करण्यात येईल. वर्गाचे काळात विद्यार्थिनींनी वसतीगृहात राहाणे आवश्यक आहे.

ज्या विद्यार्थिनींना या वर्गात भाग घ्यावयाचा असेल त्यांनी खालील पत्त्यावर प्रवेश अर्ज मागवावेत. अर्ज पोस्टाने मागवल्यास पत्रासोबत ५० पैशाची तिकिटे पाठवावीत. अर्ज स्वीकारण्याची शेवटची तारीख २० ऑक्टोबर १९७३ आहे.

निर्मला पुरंदरे

संचालक, हिवाळी वर्ग

पत्रव्यवहाराचा पत्ता : निर्मला पुरंदरे, विद्यार्थी साहाय्यक समितीचे विद्यार्थिनी-गृह, ११३७/१३, मॉडेल कॉलनी, पोलिस परेड ग्राऊंड जवळ, पुणे १६.

भेटण्याची वेळ : रविवार सोडून दररोज सायंकाळी ५ ते ६

माणूस साप्ताहिक, १०२५ सदाशिव पुणे ३० : दूरध्वनी : ५७३५९

प्रकाशित लेख, चित्रे इत्यादीबाबतचे हक्क स्वाधीन. अंकात व्यक्त झालेल्या मताशी 'माणूस' साप्ताहिकाचे चालक सहमत असतीलच असे नाही. ललित साहित्यातील पात्रे काल्पनिक.

बदनामी कोणाची ?

चंद्रशेखर मराठे

‘महाराष्ट्रातील शिवाजी स्तोम’ या डॉ. पंढरीनाथ रानडे यांच्या पाक्षिक ‘रणांगण’ मधील लेखामुळे बरेच वादळ उठले. ह्या प्रकरणी साराच ब्रह्म-घोटाळा झाला असून भाषेच्या जटिलतेचे हे एक उत्तम उदाहरण ठरेल असे वाटते. मार्क्सला काय म्हणावयाचे आहे ते डॉ. रानडे यांना कळलेले नाही, रानडे यांना काय म्हणायचे आहे ते शिवाजी भक्तांना कळलेले नाही, विचार स्वातंत्र्याच्या पुरस्कर्त्यांना नक्की काय म्हणायचे आहे ते जनतेला कळलेले नाही. आपण जे शब्द वाचतो वा ऐकतो त्यांचा सर्व अर्थ आपल्याला कळला असे वाटले तरी ते तसे नसते असे या सर्व वादंगावरून वाटते.

रानडे प्रकरणी दोन सभा मी गेल्या पंधरवड्यात पुण्यामध्ये अटॅंड केल्या व किमान दहा मंडळींची भाषणे ऐकली. रा. म. बापट, कुमार सप्तर्षी, बाबा आढाव, सदाशिव बागायतकर, अनिल अवचट, वसंत तुळपुळे, रा. वि. ओतुरकर (साधना कार्यालयातील सभा दि. २७-९-७३) चं. प. भिशीकर, ग. वा. बेहरे, वसंत काणे, श्री. ग. मुणगेकर. (पुणे विद्यापीठातील परिसंवाद दि. २९-९-७३) या मंडळींच्या भाषणात विचारस्वातंत्र्य व अभ्यासस्वातंत्र्य यांचा संकोच, रानडे यांच्या लेखातील गुणदोष, त्यांच्याविरुद्ध झालेल्या शासकीय व सार्वजनिक कारवाईची योग्यायोग्यता, इतिहासाच्या अभ्यासाची फलश्रुती असे अनेक मुद्दे ऐकण्यास मिळाले. एक-दोन अपवाद वगळता बहुतेकांनी रानडे यांना अनुकूल अशी भूमिका घेतली. रानडे यांना व्यापक व बोलका पाठिंबा (शिवाजींच्या बदनामी सारखा स्फोटक विषय असूनही) मिळत आहे असे या दोन सभांवरून वाटले. ही घडामोड महाराष्ट्राच्या अलिकडच्या सार्वजनिक जीवनात विशेष नोंद घेण्यासारखी वाटते. आजवर शिवाजी वा इतर मराठी मानदंड यांचा संबंध असला की सारे चिडीचूप होत. रा. वि. ओतुरकर तर स्पष्टपणे म्हणाले, की रानडे यांनी ‘ही गोळी झाडून वातावरण मोकळे केले आहे.

रानडेयांना मिळणाऱ्या सहानुभूतीच्या स्वरूपाबद्दल एक विचार मांडून मूळ प्रकरणाकडे वळू. मराठी माणसाला नोकरी म्हणजे परब्रह्म. या प्रकरणी रानडे यांची नोकरी गेल्यानेच जनमताचे पारडे फिरले व कोणाच्याही कोणत्याही मता-

साठी नोकरी जाणे योग्य नाही असा सूर उमटू लागला. नोकरी जाणे हा विचार-स्वातंत्र्यावर सर्वोच्च आघात असे मराठी विचारवंतांचे मत असावे ! हे खरे नाही. मालकांच्या व मॅनेजमेंटच्या विरोधी विचार व्यक्त केल्याने नोकरी जाण्याचे असंख्य प्रकार औद्योगिक व्यापारी क्षेत्रात घडतात त्यावेळी नोकरी व विचारस्वातंत्र्य यांचा संबंध जोडल्याचे ऐकवात नाही. नोकरी आणि मराठी माणूस यांचे जे 'मर्मबंधी' नाते आहे त्यामुळे रानडे प्रकरणी अशा प्रतिक्रिया व्यक्त झाल्या असे वाटते.

दुसरा मुद्दा अभ्यासस्वातंत्र्याचा. रानड्यांचा लेख अकॅडेमिक अशा स्वरूपाच्या नियतकालिकात प्रसिद्ध झाला असता तर हा प्रश्न उपस्थित झाला असता 'रणांगण' हे अभ्यास पातळीवरचे नियतकालिक नसून पाँप्युलर जर्नलच्या स्वरूपाचे आहे. रानड्यांच्या विचारांहून अधिक स्फोटक विचार अनेक पुस्तकात आहेत. पण त्याविषयी काहीच प्रतिक्रिया झाल्या नाहीत. रानड्यांच्या लेखावर 'स्थल वैशिष्ट्यांमुळे' जास्त लक्षणीय प्रतिक्रिया झाली. अभ्यास स्वातंत्र्याच्या संकोचाचा येथे प्रश्न उद्भवत नाही.

वस्तुतः रानड्यांनी लेख लिहिताना दोन-तीन भूमिकांची खिचडी केली आहे. इतिहासाचा अभ्यासक, राजकीय विचारवंत, भाऊक, उपदेशक वगैरे. या वेगवेगळ्या भूमिकांना वेगवेगळ्या प्रकारची संरक्षणे अलग अलग मिळू शकतील. पण त्यांना एकत्रितपणे सर्वत्र संरक्षणे कशी मिळणार हा प्रश्न आहे. विचारस्वातंत्र्याचे खरे स्वरूप लक्षात न घेतल्याने या प्रकरणी त्याचा मुद्दा उपस्थित होत आहे. नवा विचार दडपता येऊ नये, राज्यकर्ते बदलण्याच्या दृष्टीने प्रयत्न करता यावेत, मत परिवर्तन करता यावे या हेतूने लोकशाहीत विचार व प्रचारस्वातंत्र्य हिरीरीने जपत राहिले पाहिजे. पण इतिहासाच्या विवेचनात (जे आपण करीत असल्याचे डॉ. रानडे सांगतात) या प्रकाराचे काही हेतू वा प्रयत्न संभवत नाहीत. तेव्हा रानडे यांनी विचारस्वातंत्र्याचे संरक्षण मिळावे अशी काही हालचाल केलेली नाही. रानड्यांचा लेख न्यायप्रविष्ट असला तरी त्या लेखाचा आशय, रोख, दिशा ही काही न्यायप्रविष्ट नाहीत. तेव्हा तो आशय काय ते पाहू.

तो त्यांच्याच दोन वाक्यात सांगता येतो तो असा, 'मुसलमानी पादशाही बाजूस सारून, वर्णाश्रमधर्माची स्थापना करणारा राजा होण्याची महत्त्वाकांक्षा त्याला (शिवाजीला) अधिक आकर्षक व प्रेरक वाटली... 'शिवाजीच्या हिंदवी स्वराज्यात मुसलमान सरंजामदारांच्या ऐवजी हिंदू वतनदारांचे वर्चस्व हाच एकमेव सामाजिक आशय गर्भित होता.' (म्हणून शिवाजी फारसा मोठा नव्हता हा आशय !)

हा लेख मार्क्सवादी ऐतिहासिक वर्गीय दृष्टीकोनातून लिहिला आहे. असा (निदान संपादकांचा) दावा आहे. असे म्हणून संपादक व डॉ. रानडे मार्क्सचीच

बदनामी करीत आहेत. शिवाजीच्या प्रेरणा व सामाजिक जाणिवा अमुक होत्या म्हणून तो मोठा वा छोटा होता असे म्हणण्यास मार्क्सवादात मुभा नाही. समाजाच्या व त्यातील व्यक्तींच्या (शिवाजी धरून) मानसिक जडणघडणीबद्दल मार्क्सचे विवेचन खालीलप्रमाणे आहे-

‘माणसे जे सामाजिक उत्पादन करतात त्या योगे त्यांच्यात असे संबंध उत्पन्न होतात की जे अनिवार्य व त्यांच्या इच्छेपलिकडील असतात. हे संबंध व त्यांची उत्पादनक्षमतेची अवस्था यांच्यात एक संलग्नता असते. उत्पादनाधिष्ठित संबंधांच्या संकुल रचनेमध्ये समाजाची आर्थिक रचना साभावलेली असते. या रचनेच्या आधारावर कायदा व राजसत्ता यांचे इमले उभे राहतात व तिच्याच अनुरोधाने सामाजिक जाणिवा निश्चित स्वरूप धारण करतात.’

शिवाजीच्या वेळी ज्या प्रकारचे उत्पादनाधिष्ठित संबंध होते, त्यानुसार जी राजकीय अवस्था होती तिच्याच अनुषंगाने त्याच्या प्रेरणा व जाणिवा ठरणार. यामध्ये शिवाजीच्या लहानमोठेपणाचा काहीही प्रश्न नाही.

अशा प्रकारे हे लक्षात येईल की रानडे यांचा संपूर्ण लेखच मार्क्सवादाच्या व्यूहामध्ये तद्द न गैरलागू व बादरायण असा आहे. ‘देवा, माझ्या मित्रांपासून माझे रक्षण कर, माझ्या शत्रूंबाबत काळजी घेण्यास मी समर्थ आहे’ या व्हॉल्टेअरच्या सुप्रसिद्ध वचनाची आठवण मार्क्सच्या अनुयायांना व्हावी असा रानडेचा लेख आहे. मार्क्सच्याच भाषेत रानडेचा संभावना करायची तर रानडे हे शास्त्रीय समाजवादी नसून स्वप्नरंजक समाजवादी (युरोपियन सोशालिस्ट आहेत.) असो.

असे जरी असले तरी रानडेचा एवढ्या लोकक्षोभाला व कटकटींना तोंड द्यावे लागे एवढा त्यांचा खटाटोप महत्त्वाचा नव्हता. विचार स्वातंत्र्य अभ्यास स्वातंत्र्य, लोकशाही वगैरे पणाला लागण्याइतकेही हे प्रकरण महत्त्वाचे नाही. प्रचलित सामाजिक जाणिवांशी (अज्ञान वा आवेश यामुळे) रानडे यांचा काही संपर्क राहिला नाही व या अर्थाने त्यांनी मार्क्सच्या सामाजिक जाणिवांबाबतच्या नैसर्गिक प्रक्रियेबाहेर पदक्षेप केला म्हणूनच त्यांना त्रास होत असावा असे दिसते.

व्यक्ती म्हणून त्यांना या प्रकरणी अधिक त्रास होऊ नये असे मात्र वाटते. कारण तसे झाले तर यापुढे खऱ्या अर्थाने अभ्यासू पण प्रक्षोभक विचार मांडणारेही निपजण्याची शक्यता उरणार नाही. कायद्यातील एका प्रमेयाची भाषा बदलून असे म्हणता येईल की शंभर अविद्वान मोकळे सुटले तरी चालतील पण एकही सच्चा विद्वान सामाजिक असहिष्णुतेमुळे दडपला जाता कामा नये.

● ● ●

सो ल क ढी

‘ द लव्ह अफेअर्स ऑफ जीझस ख्राइस्ट ’

धर्म म्हणजे काय, आधुनिक जीवनात धर्माला स्थान आहे काय, असल्यास किती, या गोष्टी मला ठाऊक नाहीत. ठाऊक करून घ्यायची गरज नाही. तरी एक मुद्याची गोष्ट तेवढी मला पक्की ठाऊक आहे, आणि ती की आपला हिंदु धर्म अखिल विश्वमंडलातला सर्वात श्रेष्ठ, सर्वात उदात्त, सर्वात मंगल धर्म आहे. त्यामुळे आपण हिंदु अन्यधर्मियांपेक्षा श्रेष्ठ, पवित्र, उदात्त. मंगल आहोत हे ओघाने आलेच.

अशा या हिंदु लोकातही पाखंडी पेट्रो निघावेत ही दुर्दैवाची गोष्ट होय. अर्थात त्यांचे पारिपत्य करायला आम्ही सदैव बद्धपरिकर असतो. पाखंडी मंडळीत वहू-संख्येने कलावंत असतात, असे मी पाहून ठेवले आहे. पाखंडी आणि पावित्र्यविडंबक साहित्यिकांची तर आपल्याला माहिती आहेच. त्याशिवाय धंदेवाईक चित्रपटवाले आपल्या धर्माची एकानेक प्रकारे कुचेष्टा करत असतात. परवाच एका चित्रपटात सीता-रामांचे वेगळेच रामायण दाखयले होते. ‘ कृष्णराव, आम्हाला चान्स द्या हे आचार्य अत्र्यांच्या कला-कीर्तीतले कृष्ण-प्रकरण आपल्या स्मरणात आहेच. कलावंत निधर्मी अमतात आणि आपले निधर्मी सरकार त्यांना पाठीशी घालते म्हणून असले पावित्र्यविडंबनाचे प्रकार आजकाल वाढीस लागले आहेत, हे हिंदुत्ववाद्यांचे निःपक्ष-पाती मत कोणासही मान्य व्हावे.

योगायोगाची गोष्ट अशी की अन्यधर्मियांमध्येदेखील निधर्मी कलावंतांचे हे पाखंडी पोरखेळ मोठ्या वेदरकारीने चालले आहेत. आता हेच पहा. डेन्मार्क देशात (येथे मराठीच्या प्राध्यापकांना डेन्मार्कच्या माजी राजपुत्राचे हॅम्लेटचे स्मरण नक्की होईल. असो.) जन्स जॉर्गेन थॉर्नसेन नावाच्या चित्रपट दिग्दर्शकाने ‘ द लव्ह अफेअर्स ऑफ जीझस ख्राइस्ट ’ या शीर्षकाचा धमाल चित्रपट करू घातला असून खुद्द डेन्मार्कचे सरकार त्याला आर्थिक साहाय्य देणार आहे. जीझस त्रिपर्यीच्या दोन हजार वर्षांच्या श्रद्धा-गंडातून पाश्चिम जाणिवेला मुक्त करण्यासाठी आपण हा चित्रपट संकल्पिला आहे, असे हा लेकाचा थॉर्नसेन वर तोंड करून सांगतो.

डेन्मार्कमध्ये ९७ टक्के प्रजा खिश्चन आहे. तिला थॉर्नसेनचा आणि सरकारचा संताप आला. तिने त्यांच्याविरुद्ध उग्र निदर्शने केली. पण सरकार बघले नाही. (थॉर्नसेन वधायचा प्रश्नच नव्हता.) कलेला सरकारी मदत देताना केवळ कलात्मक मूल्यांचाच विचार केला जातो, असे सांस्कृतिक खात्याचे मंत्री नील्स माथियासेन यांनी जाहीर करून टाकले. त्यामुळे 'भ्रष्टाचार भ्रष्टाचार' अशी वांझोटी पुटपुट डेन्मार्कमध्ये सध्या चालू आहे.

मराठी साहित्यिकांचा पट्टशिष्य शोभावा असा हा थॉर्नसेन व्यवहारचतुर आहे. आत्ता आत्तापर्यंत, कलावंतांनी सरकारी मदतीचा अन्वेष करवा; सरकारनेसुद्धा मदत देऊन कलावंताला ठिसूळ करू नये, असे हिरिरीने म्हणत असे. आता मात्र, अशा प्रायोगिक आणि उद्बोधक चित्रपटासाठी मदत द्यायला सरकारला आपण कसे उद्युक्त केले पाहा, असे म्हणून तो स्वतःची पाठ स्वतःच्याच उभयहातांनी थोपटून घेतो आहे.

'द लव्ह अफेअर्स ऑफ झीझस खाइस्ट' हा ऑगळ चित्रपट बंद पाडायला पाहिजे, असे काही डेन्मार्कवासियांना मनापासून वाटते. पण एवढा पुढारलेला देश असूनसुद्धा त्यांना काही बंद कसे पाडायचे त्याचे तंत्र आणि कसब ठाऊक नाही असे दिसते. आम्ही गेल्या काही वर्षांत हे तंत्र छान आत्मसात केले आहे. विशेषतः पुण्यात तर त्याचे शास्त्रशुद्ध शिक्षण देणारी लिंगनिर्मूलन समिती नावाची संस्था निर्माण झाली असून तिच्यातर्फे अर्धवेळ पदविका अभ्यासक्रमाचे वर्ग चालवण्यात येतात, असे ऐकतो. डेन्मार्कचे निवडक प्रजापुत्र येथे विद्यार्जनासाठी आले तर त्यांना शिष्यवृत्ती देण्याचे प्रयत्न काही व्यक्ती आणि संस्था व नियतकालिके जरूर करतील असा विश्वास एक सनातन आणि प्रागतिक हिंदुधर्माभिमानाी म्हणून मला प्रकट करावासा वाटतो.

पांढऱ्या डागांवर मोफत इलाज

पांढऱ्या डागांवरील औषधाचा महत्त्वपूर्ण शोध. अनेक वर्षांच्या कठोर प्रयत्नानंतर आम्ही अनेक आडाखे बांधून पांढऱ्या डागांवरील औषधे तयार करण्यांत यशस्वी झालो आहोत. एकदा औषध घेतल्यावर आपणास त्याच्या गुणांची खात्री पटेल. ह्यापासून हजारो लोकांनी लाभ घेतला आहे. आजही बरेचजण याचा लाभ घेत आहेत. प्रचारार्थ औषधाची एक बाटली नमुना म्हणून दिली जाते. पांढऱ्या डागांपासून मुक्त झाल्यावर आपल्यासारख्याच या रोगाने पछाडलेल्या रोग्यांना औषध घेऊन रोगमुक्त होण्यासाठी अवश्य सांगा.

प्रेम ट्रेडिंग कंपनी (S. N.) M. पो. कतरीसराय (गया)

होनाजी वाळा -

नाट्यसंपदेचे नवे नाटक



मुंबई मराठी साहित्यसंघाची नाट्यशाखा ऐन भरात होती तेव्हा, जवळजवळ एकोणीस वर्षांपूर्वी, 'होनाजी वाळा' हे वि. य. मराठ्यांचे नाटक रंगमंचावर आले होते. शांतारामबापूंच्या 'अमर भूपाळी' चित्रपटानंतर येऊनही या नाटकाने स्वतःचे स्वतंत्र स्थान निर्माण केले. संधाने बाळासाहेब काळ्यांच्या दिग्दर्शनाखाली एक अत्यंत बंदिस्त प्रयोग सादर केला होता. विशेष म्हणजे 'होनाजी वाळा' या नाटकातील वातावरण प्रयोगात जागरूकपणे जपले होते. आजही प्रेक्षकांच्या मनात तो प्रयोग - त्यातील बाळाचे - भालचंद्र पेंढारकरांचे अभिनयकौशल्य ताजे होते. अशावेळी 'नाट्यसंपदे'ने या नाटकाचे पुनरुज्जीवन करायचे ठरविले. भालचंद्र पेंढारकरांची दिग्दर्शक म्हणून नियुक्ती झाली. संगीत दिग्दर्शनाची जबाबदारी वसंतराव देसाई यांनी पत्करली. 'अमर भूपाळी' चित्रपटाच्या संगीत दिग्दर्शनानंतर पुन्हा त्याच कलाकृतीला ते नव्याने संगीत देऊ शकतील की नाही याविषयी मनात शंका होत्याच; परंतु वसंतरावांची या संदर्भातील योजकता निर्विवाद असल्यामुळे, कोणतीही आशंका न बाळगता, एक नितांत सुंदर नाट्यप्रयोग पाहावयास मिळेल या आशेने माझ्यासारखे अनेक प्रेक्षक 'होनाजी वाळा'चा नवा प्रयोग पाहावयास गेले.

वि. य. मराठे यांचे 'होनाजी वाळा' हे नाटक होनाजी या कवीविषयी आहे, त्याहीपेक्षा त्याची कविता फुलवणाऱ्या होनाजी-वाळा या स्नेहाविषयी आहे. 'गुणवर्ती-होनाजी-वाळा' या वेलपानाविषयी आहे. आणि म्हणूनच नाटककाराने नाटकाच्या पुस्तकात बाळा कारंजकरला उद्देशून पत्र लिहिले आहे. या नाटकाची संवादशैली हा स्वतंत्र अभ्यासाचा विषय व्हावा अशी वांधीव आहे, विशिष्ट काळाचे रूप जिच्यात स्पष्टपणे प्रतिबिंबित झाले आहे अशी नितळ आहे. 'तांदुळज्याच्या भाजीगत सवघड',

'तोंड वधा मेल्याचं ? उंटावरची नौवत झडतेय जशी.'

'लावणी आता सुताडा वाण टाकून घनवडी पेंठणी नेसू लागली आहे.'
'कोटाची भित एकेका दगडाच्या रचार्चिनं उभी राहते, पण तोफेच्या एका वोल्ल्याचानं कोसळून पडते.'

सांगायलाच
हवं का ?



ताजी, कुरकुरीत व
रुचीला आगळीच-
वा ! ही तर
साठे **माल्टेक्स**
बिस्किटेच !

ही आगळी वेगळी रुचिसंपन्नता
माल्टमुळेच या बिस्किटात आहे.
पचायला हलकी व भरपूर पोषक द्रव्ये असलेली
माल्टेक्स बिस्किटे कितीही खा पुन्हा पुन्हा
खावीशी वाटतात ती या माल्टमुळेच !

heros - SBC-49 C MAR



आजच खरेदी करा अन् फरक पहा जरा !

‘शिकाऱ्याच्या भयानं वाघ हुसकला, तरी तो आपला रहाळ विसरत नाही...’
 ‘कारळ्याची चटणी सुरेख होते, खीर नाही.’ यासारखी अनेक उदाहरणे सांगता येतील की ज्यात शब्द हे समाजमानसाचे प्रतिरूप झाले आहेत.

‘होनाजी बाळा’ या नाटकाचे कथानक वेगवेगळ्या क्षेत्रातील संक्रमणांनी वेढलेले आहे. होनाजीचे घराणे कवने रचणाऱ्या सातापाचे—तर चुलत घराणे तमासगिरांचे आहे. एकाच भागवतश्रवणातून स्फूर्तिवेऊन निर्माण झालेले हे पद्य-रचनेचे दोन प्रभाव—त्यातोल एक संभावित दुसरा फंदी मानला गेलेला. होनाजीच्या आयुष्यात आईच्या रूपाने लावणीचा छंद येतो. खुद्द तमाशाच्या क्षेत्रातही डफ—तंबुरीचा तमाशा आणि ढोलकीचा तमाशा, यात संघर्ष चालू आहे. सांगोल्याचा राघू आणि होना यांच्यातील सामना या संघर्षातून निर्माण होतो. तर होनाच्या कवित्वावर भुलून त्याचे शिष्यत्व मान्य करणारी गुणवती मुळात उस्तादी गायकीच्या पठडीतील आहे. त्यामुळे बैठकीचे गाणे आणि लावणी असा एक संभ्रम तिच्या गाण्यात दिसतो. हे सारे संघर्ष ज्या समाजात चालू आहेत तो समाजही स्वातंत्र्य आणि पारतंत्र्य यांच्या सीमारेषेवर हेलकावणारा आहे. नाट्याला अत्यंत पोषक असेच हे मूलभूत कथानक; ते मराठ्यांनी कवी आणि रसिकता यातल्या नात्याभोवती फिरत ठेवले आहे. त्या अर्थाने ते बाळाचे नाटक आहे.

‘नाट्यसंपदा’ने उभ्या केलेल्या प्रयोगात प्रकाश इनामदार या उमेदीच्या तरुण नटाने ही बाळाची भूमिका केली आहे. ‘देवाजीने करुणा केली’ ‘कटघार काळजात घुसली,’ ‘लेकुरे उदंड जाहली’ या नाटकांनी प्रकाश इनामदारसारख्या नव्या नटाला वाव दिला आणि या मेहनती नटाने त्याचे चीजही केले. बाळाचा लाघट स्वभाव, होनाच्या कवित्वावरील त्याचे प्रेम प्रकाश इनामदार यांनी मनःपूर्वक व्यक्त केले. परंतु या विशिष्ट भूमिकेला अत्यावश्यक असा मुक्तपणा त्यांच्या रंगमंचावरील वावरण्यात दिसला नाही. थोडे स्वतःवर दडपण ठेऊन ते वावरत असावे. अजूनही पुढील प्रयोगात त्यांनी मुक्त अभिनय केल्यास बाळाची भूमिका अधिक फुलेल. गुणवतीची भूमिका फॅम्याजने नखत्याने सादर केली. विशेषतः चमकीदार नाक वापरण्याची लकब, स्वरातला कृत्रिम झोका गुणवतीच्या व्यक्तीत्वाला अनुकूल असाच होता. एक हात पोटावर आडवा ठेवून गाण्याची तिची लकब व नृत्याचे प्रयत्न हे दोन्हीही अतिशय कृत्रिम होते. प्रकाश घांग्रेकरांचा होनाजी अभिनयदृष्ट्या पूर्वीच्या होनाचे—मुरेश हळदणकरांच्या असंवेदनक्षमतेचेच स्मरण करून देणारा आहे. गायनाकडे पाहून घांग्रेकरांच्या अभिनयदोषाकडे दुर्लक्ष करावे तर त्या प्रांतातही खास काहीतरे देऊ शकले नाहीत. मालती पेंढारकर, सुकुमार, बालकराम यांनी आपल्या भूमिका अत्यंत समजदार तऱ्हेने सादर केल्या. पंडित विघाते (ढोलकीवाले), त्यांच्या सहज मुक्त अभिनयाने स्मरणात राहिले.

परंतु—[आणि हा फार खेदजनक—संतापजनक परंतु आहे.] पणशीकरांनी व

पेंढारकरांनी होनाजीची तयार केलेली रंगावृत्तीच इतकी दोषास्पद आहे की साऱ्या कलावंतांचे प्रयत्न तिला उचलू शकणार नाहीत. चि. य. मराठ्यांसारख्या परिश्रमपूर्वक बंदिस्त लेखन करणाऱ्या नाटककाराचे मन त्यांनी कसे वळविले माहित नाही. मूळ 'होनाजी बाळा' नाटकात होनाचा खून होतो तरी त्याची भूपाळी अमर होते असा शेवट आहे. हा शेवट शोकात्म असूनही मृत्युच्या दुःखा-पलीकडे जाणारा आहे. प्रस्तुत नाटकात दुसऱ्या वाजीरावाच्या दरबारात राघू आणि होनाजीची स्पर्धा आहे. तेथे शृंगारासाठी-विकृत शृंगारासाठी कुप्रसिद्ध असणारा पेशवा काही शृंगारावर मात करणारे म्हणण्याची आज्ञा करतो. गुणवती व होनाजी भूपाळी म्हणतात. पेशवे त्यांना चांदीचा लामणदिवा देतात-तो घेऊन पर्वतीच्या रानातील सूर्योदयाला ते सामोरे जातात-इथे नाटकाचा पडदा पडतो. विश्राम ब्रेडेकरांच्या पटकथेत या लामणदिव्याचा वेगळा संदर्भ आहे. ऐन शृंगाराच्या बहरात प्रसन्न भूपाळी रचणाऱ्या होनाजीला पेशवीण इनाम म्हणून-दिवा विझे-पर्यंत जे रान पायाखाली येईल ते दान करते. परंतु प्रस्तुत नाट्यसंहितेत उदाजी-होना हा दुसऱ्या अंकातील संघर्ष तसाच ठेऊन तिसरा अंक बदलण्याचा जो चमत्कार केला आहे, त्यामुळे संपूर्ण नाट्यप्रयोग असमतोल होतो. नाटकातला एक भाग बदलल्यास इतर सर्व रचना अर्थहीन होते हे भालचंद्र पेंढारकर-प्रभाकर पणशीकर यांच्यासारख्या जाणत्यांना तरी उमजायला हवे होते.

'होनाजी बाळा' हे नाटक होनाजीच्या लावणीतून निर्माण झालेले आहे-त्यामुळे नाटकाच्या संगीत दिग्दर्शनाचा सारा रोख होनाच्या रचनेकडे असणे आवश्यक होते. शिवाय या लेखाच्या पूर्वार्धात दिलेल्या संदर्भप्रमाणे संगीत रचनेतील, गायकीतील काही संक्रमण नाट्यसंहितेतच गृहीत आहे. परंतु आजच्या 'होनाजी बाळा'तील संगीत ऐकत असताना एक-एक रचना अलग अलग कर्णमधूर वाटते. पण ती विशिष्ट काळाचा, बैठकीच्या गाण्याकडून लावणीकडे वळणाऱ्या गुणवतीच्या गायकीच्या प्रवासाचा डफ-तंबुरी व ढोलकीच्या तमाशातील सूररचनेतील अंतराचा, प्रत्यय देऊ शकत नाही. म्हणजेच वसंतरावांचे संगीत दिग्दर्शन एकसंध आकार घेऊ शकत नाही. या संगीतदिग्दर्शनाविषयी झालेला अपेक्षाभंग एका विशिष्ट पार्श्वभूमीवर झाला आहे हे नमूद करणे आवश्यक आहे. ज्यावेळी 'नाट्यसंपदा' 'होनाजी बाळा' पुन्हा सादर करीत आहे व या प्रयोगाशी अप्पासाहेब इनामदार सहचरित आहेत हे कळले तेव्हा मी मनातल्या मनात पणशीकरांच्या योजकतेला कुनिसात केला होता. कारण अप्पासाहेब इनामदारांनी गेली अनेक वर्षे लोक-संगीताची विविध रूपे व घरंदाज गायकी यातील अंतःसंबंध परिश्रमपूर्वक संशोधिलेले आहेत, तो अभ्यास अभ्यासकीय तऱ्हेने प्रस्थापित केलेला आहे. ज्यांनी त्यांची प्रात्यक्षिकासह व्याख्याने ऐकली असतील त्यांना त्यांच्या सप्रज्ञ संशोधनाचा प्रत्यय आलेला असेल. 'होनाजी बाळा' या नाटकाचे पुनरुज्जीवन अप्पासाहेबांच्या

व्यासंगाच्या नव्या प्रकाशात झाले असते तर त्याची सांगितिक बाजू निश्चित अर्थपूर्ण झाली असती. परंतु प्रत्यक्षात त्यांच्या वाट्याला आली मोरशेठची भूमिका. बरोबरच आहे—वसंतराव देसाई या नावाला तिकीटविक्रीच्या दृष्टीकोनातून फार अर्थ आहे. तो अर्थ एखाद्या संशोधकाच्या वाट्याला येणार कसा ? वसंतराव देसाई कल्पक संगीत दिग्दर्शक आहेत हे मला मान्य आहे. पण त्यांना एकदा या संहितेचे संगीतदिग्दर्शन (चित्रपटासाठी) करण्याची संधी मिळाली होती. यावेळी ती अप्पासाहेबांना देणे 'नाट्यसंपदे' सारख्या प्रस्थापित संस्थेला शक्य होते.

या नाटकाचे नेपथ्य राजाराम चव्हाण यांचे आहे. पहिले बावनखणीचे दृश्य व गुणवतीची माडी त्यांनी चांगली उभी केली होती. परंतु पर्वतीचा बँक ड्रॉप व सूर्योदयाचे दृश्य मिती व कोन न साधल्यामुळे कुरूप दिसत होते. फिरत्या रंगमंचामुळे अभिनयक्षेत्र मर्यादित झाले होते. विशेषतः शेवटच्या अंकातील पेशवेदरबार दहनीय होता. फिरत्या रंगमंचामुळे एक चिंचोळी पट्टी पेशवे दरबार म्हणून दाखवली गेली. बरे हे एक गृहीत धरले तर त्या छोट्या जागेत अवकाशाचा आभास निर्माण करणे शक्य असते. पण इथे त्या चिंचोळ्या जागेत मखमलीचे अनेक पडदे लावून गर्दीचाच आभास दृढ केला आहे. [पेशव्यांची बैठक रंगमंचावर आणायची आणि मग पात्रांनी त्यांच्याकडे पाठ करून तबलजीकडे हात करून गायचे असाही प्रमाद या प्रयोगात घडला.] गुणवतीच्या माडीच्याच काही भिती फिरवून पेशवे महालाचे दृश्य उभे करणे शक्य होते. नाटकातील वेशभूषा व रंगमंचावरील सजावटीत केवळ रेशीमजर न वापरता राजस्थानी छपाई, संगनेर छपाईचा केलेला वापर नयनाला सुखद व नाट्यानुभवाच्या काळाला पोषक असा होता.

जुन्या 'होनाजी बाळा'च्या प्रयोगाची खरी रंगत या नव्या प्रयोगाला आली नाही. या प्रयोगामागचे परिश्रम जाणवत होते. पण मराठ्यांच्या नाटकाची जाण दिग्दर्शन, अभिनय या दोन्हीत कमीच दिसली. तिसऱ्या अंकातील बदल तर अप्रयोजक म्हणून साराच परिणाम धुऊन टाकणारा आहे. अजूनही निर्मात्याने तिसऱ्या अंकाचा पुनर्विचार करून नाटककाराला, पर्यायाने प्रेक्षकांना न्याय द्यावा. ●

—पुष्पा भावे

भूमुक्ती आंदोलनानंतर आता हवे जलमुक्ती आंदोलन

‘अन्नस्वतंत्रता’ हा ‘माणूस’चा जिन्हाळ्याचा विषय. परकीय धान्य नको, फुकट तर नकोच हे माणूसने मोर्चा काढून सांगितले. विशेषांक काढून, विद्वानांचे लेख छापून पटवून दिले.

या नकारात्मक बाजूबरोबरच विधायक अंगानेही हा विषय माणसने सातत्याने लोकांसमोर मांडला.

दुष्काळात अनुत्पादक कामे न काढता शासनाने उत्पादक कामे हाती घ्यावीत हे प्रत्यक्ष एक विहीर काढून माणूसने प्रतिपादले. आता हा विचार शासनाने मानलेला आहे. यंदाच्या महादुष्काळात गावतळी, पाझरतलाव, सामुदायिक विहिरींची असंख्य कामे शासनाने हाती घेतली, बरीचशी पारही पाडली.

पुढचा टप्पा मोकळ्या पडीक जमिनी, बड्या शेतकऱ्यांनी बेकायदा बळकावलेल्या जमिनी सोडवून घेऊन त्या प्रत्यक्ष कसणाऱ्याच्या ताब्यात देण्याचा भूमुक्ती कार्यक्रमाचा. या कार्यक्रमालाही माणूसने भरपूर प्रसिद्धी व चालना दिली. शहादे-तळोदे भागातील आंदोलनात माणूस सहभागीही झाला.

पण शेती ज्याची त्याला मिळाली तरी प्रश्न सुटत नाही. केवळ शेती-सुधारणा करूनही ग्रामीण भागाची घसरगुंडी थांबणार नाही. यासाठी जोडघंदा हवा. जेथे शक्य आहे तेथे लहान लहान जमीन मालकांनी एकत्र येऊन काही सामुदायिक पुरुषार्थाचा मार्ग अनुसरणे अवश्य आहे. यासाठी म्हैसाळ प्रकल्पाची वरचेवर माणूसने आठवण करून दिली, दूध विशेषांकासारखे अंक काढून दूधशेतीचा विषय मांडला.

यंदाच्या महादुष्काळामुळे ग्रामीण भाग हादरून गेला. अन्नस्वावलंबनाची निकड राज्यकर्त्यांना व अगदी तळातल्या लहान शेतकऱ्यालाही फार तीव्रतेने जाणवली. पाऊस कमीजास्त होणार, दर चार-दोन वर्षांनी तो दगा देणार हे गृहीत धरून आपण नियोजन आखले पाहिजे. अशा आपत्तीच्या वेळी पुन्हा खडी फोडण्याचे संकट घरादारावर, मुलाबाळांवर

येता कामा नये अशा नियोजनाची मागणी आता ग्रामीण भागातून उठत आहे. विशेष म्हणजे विरोधी पक्षांप्रमाणेच राज्यकर्त्या पक्षातील अनेक कार्यकर्त्यांचाही या मागणीला प्रकट अप्रकट पाठिंबा लाभत आहे. हे नवनियोजन कसे असेल ? एक दिशा, एक मार्ग सुचविणे हे या अंकाचे काम आहे. नासिकचे वसंत (बापूसाहेब) उपाध्ये यांचा प्रदीर्घ लेख यासाठी यापुढे दिला आहे. अर्थातच यामुळे माणूसला इतर नेहमीच्या विषयांना काट द्यावी लागली. आधीच कागदाची चणचण, त्यात असे काही महत्त्वाचे विषय हाताळण्याची निकड. यामुळे वाचकांवर जरा ताण पडतो हे खरे. पण दिवाळी जवळ येतेच आहे. पुढच्याच आठवड्याचा अंक दिवाळी अंक म्हणून प्रसिद्ध होत आहे. या येत्या अंकात हा ताण कमी होईल या विश्वासाने याअंकी हा सर्व अन्ननियोजनाचा विषय पूर्ण करून टाकला आहे.

या लेखाचे लेखक वसंत उपाध्ये नासिकचे समाजवादी पक्षाचे एक प्रमुख कार्यकर्ते आहेत व अन्नस्वतंत्रता मोर्चाच्या नासिक जिल्ह्यातील वाटचालीत त्यांनी उत्साहाने भाग घेतलेला होता. ती आठवण ठेवून त्यांनी माणूससाठी हा विषय मुद्दाम तयार केला. एवढे सांगितले म्हणजे लेखा-मागील भूमिकेबाबत अधिक स्पष्टीकरण करण्याची आवश्यकता राहू नये. या विषयावर आता सार्वजनिक चर्चा घडावी, आंदोलने संघटित व्हावीत. भूमुक्ती आंदोलनामागोमाग आता जलमुक्ती आंदोलनांचा कार्यक्रम ! होय, जलमुक्ती. उपलब्ध पाणी मुठभर बड्या बागायतदारांनी दाबून, अडवून ठेवले आहे. ठराविक भागातच ते खेळते आहे. ते मोकळे केले पाहिजे, सोडवून त्याचे पाट दुष्काळी भागांपर्यंत, जो अगदी तळाशी कोरडा राहिलेला आहे. त्याचेपर्यंत, पोचवले पाहिजे. पाटबंधारे हे समाजाच्या मालकीचे आहेत. त्यांचे फायदे सर्वांना—विशेषतः अखेरच्याला प्रथम मिळाले पाहिजेत. या दृष्टिकोनातून महाराष्ट्रातील पाणी पुरवठ्याच्या फेरआखणीची ही मागणी केली जात आहे. जलमुक्ती चळवळीचा हा पहिला आवाज आहे. तो मोठा व्हावा, दमदार व्हावा, मुंबई काय दिल्लीपर्यंतही ऐकू जावा यासाठी समाजातील सर्व थरातून यापुढे हालचाली होत राहतील, अशी माणूसला आशा आहे. भगीरथाने जसा गंगेचा अडकलेला प्रवाह मुक्त केला, उंचावरून खाली आणला, मोकळा केला, तसा हा नवाच भगीरथ पुरुषार्थ आता येथे जागा व्हायला हवा.

- संपादक

‘आनंद,’ सन्मित्र कॉलनी
औरंगाबाद, फोन नं. २१३२
३०-९-७३

श्री. माजगावकर

संपादक ‘माणूस’

५ श्री. बापूसाहेब उपाध्ये यांनी शेती विकासाचे व सिंचनाचे संदर्भात जे लिखाण केले आहे त्याचा स्वतंत्र अंक आपण प्रसिद्ध करीत आहात असे समजले.

लातूर तालुक्यातील बोरगाव येथे शेतकऱ्यांचा मेळावा २८ सप्टेंबरला आयोजित केला होता. सुमारे १५ गावांचे २५० शेतकरी उपस्थित होते. त्या मेळाव्यात श्री. उपाध्ये यांनी शेतीविकासाबाबतचे त्यांचे विचार मांडले. एका अर्थाने तो मेळावा ‘वर्कशॉप’ झाला.

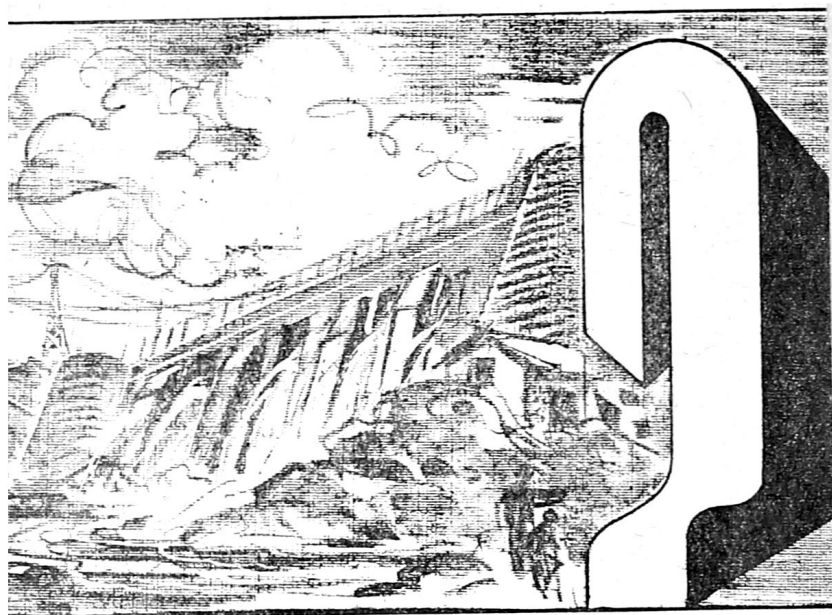
५ या मेळाव्यातील चर्चेवरून माझे असे मत बनले की उपाध्ये यांच्या प्रबंधात कल्पनांच्या बाबतीत अत्यंत सशक्तता तर आहेच, शिवाय शेती व विशेषतः सिंचनाचा, तसेच एकंदर ग्रामीण जीवनाचा अत्यंत विवेक व समतोल विचार त्यांनी केला आहे. त्या विचारात राष्ट्राच्या समृद्धीची दृष्टी आहे व मोठ्या परिवर्तनाची बीजेही आहेत. शेतविकासबाबत त्यांनी मांडलेले पर्यायही अत्यंत विचारणीय आहेत.

५ सर्वात महत्त्वाची गोष्ट म्हणजे या प्रबंधाची मांडणी क्लिष्ट तर नाहीच, उलट अत्यंत रोचक व विचारांना चालना देणारी वाटली. या विषयातील तज्ञ, तंत्रज्ञ, विचारवंत, अभ्यासक विद्यार्थी, कार्यकर्ते व विशेषतः शेतकरी या सर्वांना हाच अनुभव येईल.

५ राष्ट्रीय महत्त्वाच्या या विषयात, नवी दृष्टी निर्माण करू पाहणाऱ्या या विचारांची यापुढे वेगाने जोराची चर्चा सुरू झाली पाहिजे. हे विचार प्रत्यक्षात कसे येतील याचाही विचार समाजातून जाणीवपूर्वक होईल अशी मला आशा वाटते.

५ आपण हा अंक काढून प्रबोधनाचे फार मोलाचे काम करीत आहात त्याबद्दल मनःपूर्वक अभिनंदन.

आपला,
बापू काळदाते



पाणी

उसाकडून धान्याकडे

सिंचनाचे नवे धोरण

लेखक : वसंत उपाध्ये, नासिक

१ : नव्या धोरणाचे सूत्र

दुष्काळ...दुष्काळ...दुष्काळ..!! गेल्या संपूर्ण वर्षात, महाराष्ट्राच्याच काय पण सर्वत्र देशाच्या नजरेपुढे असलेली ही एक भीषण समस्या. महाराष्ट्रातील २६ टक्क्यांपासून ४० टक्क्यांपर्यंत जनता या तीव्र दुष्काळात प्रत्यक्ष होरपळून निघाली व एकूण सर्वत्र जनतेला त्याचे चटके चांगलेच भासले. शेती उत्पादन, जनावरे व रोजगार यांच्या दुष्काळातील नुकसानीचा हिशेब पाचशे कोटी रुपयांवर जातो. दुष्काळातील जनतेस जगविण्यासाठी जी कामे झाली त्याचा खर्च दोनशे कोटींवर झाला. अन्नटंचाई व महागाई तीव्रतेला गेली. चळवळी, दंगे झाले. गोळीबार झाले. माणसे मेली. अन्नासाठी दाही दिशा फिरणाऱ्या माणसांना जगता आले, पण ते केवळ जिणेच. जनावरांना तर हेही शक्य झाले नाही. ह्या काळात आमच्यासारख्या कार्यकर्त्यांना दुष्काळी भागात फिरून, जनतेच्या दुःखाशी समरस होताना शेती, सिंचन व ग्रामीण विकास याबाबतच्या त्रुटी, भयानक विषमता आणि पंचवीस वर्षांच्या स्वातंत्र्योत्तर काळातील नियोजनाची संपूर्ण चुकीची दिशा याबाबत तीव्र जाणीव होऊन आत्मसंशोधनाची संघी मिळाली; तोच एक फायदा मानावा. दुःखात मानावयाच्या या सुखाचा प्रत्यक्ष प्रत्यय ग्रामीण जनतेला येण्यासाठी काही मूळभूत गोष्टींचा उहापोह व संपूर्ण फेरविचार येथे केला आहे. यावर उलटमुलट चर्चा व्हावी ही अपेक्षा आहे.

केवळ दुष्काळामुळे ही जाणीव तीव्र झाली इतकेच. पण महाराष्ट्रातील सत्तर टक्के जनता शेतीवरच अवलंबून आहे. चार पंचवार्षिक योजना होऊनही महाराष्ट्रातील साठ टक्के जनता दारिद्र्य रेषेच्या खालीच जीवन जगते आहे. म्हणूनही वर उल्लेखिलेला फेरविचार अधिकच आवश्यक ठरतो. गेल्या पंचवीस वर्षात केंद्र राज्य सरकारच्या विकास योजनात शेती व सिंचन व एकूण ग्रामीण विकास कार्यक्रमात संपूर्ण समाजवादी अशा निश्चित धोरणाचा अवलंब केला गेला नाही. परिणामतः शहरी विभागातील दर माणशी उपभोग खर्च दरमहा ६१-८९ रुपये असताना, ग्रामीण भागातील ७० टक्के जनतेच्या उपभोग खर्चाचे हे प्रमाण मात्र फक्त ३१-१४ रुपयेच झाले. शेतीचा जो थोडा फार विकास झाला, तो एकांगी असमतोल व समान संघीच्या तत्त्वाची संपूर्ण उपेक्षा करूनच. त्यामुळे काही व्यक्ती, काही गट व काही भाग यांच्या हातीच मोठी संघी व मोठा फायदा केंद्रित झाला. महाराष्ट्र राज्याच्या पाचव्या योजनेच्या आराखड्यातही वरील परिस्थितीत बदल घडवून आणिल असे कोगतेही सुस्पष्ट धोरण दिला नाही. मग दारिद्र्य रेषे-

खालील जनतेचे प्रमाण ६० टक्क्यांवरून ३० टक्क्यांवर आणण्याचे स्वप्न आराखड्यात कशाच्या आधारावर सरकारने रंगविले आहे हे समजून येत नाही.

समानतेकडून समृद्धीकडे

शेतीच्या विकासात सिंचनाचे महत्त्व अनन्य साधारण आहे. सिंचनशक्ती ही राष्ट्रीय संपत्ती आहे. या संपत्तीचा उपयोग जास्तीत जास्त समानतेने, जास्तीत जास्त माणसांच्या विकासासाठी करण्यातच समाजदृष्टीने व्यापक फलसिद्धी होऊ शकते आणि नेमकी हीच ग्यानबाची मेल आहे. समानतेकडून समृद्धीकडे हेच सूत्र सर्वप्रथम स्वीकारले पाहिजे. ह्या अनुषंगाने पुढील सूत्रांच्या आधारे या प्रदीर्घ लेखाची मांडणी केली आहे.

१ : प्रत्येक शेतकऱ्याला किमान एका पिकाला तंत्री सिंचनाचा लाभ मिळावा हे धोरण आणि उद्दिष्ट.

२ : पाण्याचा सुयोग्य व नियंत्रित वापर.

३ : कमी पाण्यात, कमी पाळ्यात व कमी दिवसात येणाऱ्या पिकास सिंचनात प्राधान्य.

४ : उपेक्षित व दुष्काळी विभागांसाठी खास सिंचन व्यवस्था.

५ : भूपृष्ठावरील सिंचन व भूस्तराखालील जलसंचय यांचा संतुलित, संकलित परस्पर पूरक व हृषारीने वापर.

६ : सिंचन क्षेत्राच्या मालकीवर मर्यादा व त्या अनुषंगाने जमिनीचे फेरवाटप.

७ : पिकांचे नियोजन व पिकवार क्षेत्ररचना.

८ : शेती सुधारणा व सर्व शेतमालास समान संरक्षण.

९ : कोकणातील जलसंपत्तीच्या वापरासाठी विशेष योजना.

१० : आनुषंगिक विकास व रोजगार.

नवा आयोग नेमाच !

१९६२ साली तेव्हाचे राज्याचे वित्त मंत्री स. गो. बर्वे यांच्या अध्यक्षतेखाली महाराष्ट्र राज्य सिंचन आयोगाने केलेल्या अभ्यासानंतर या विषयाचा जास्त व्यापक अभ्यास झालेला नाही. १९७२ च्या केंद्रीय सिंचन आयोगाने केलेल्या अभ्यासात संपूर्ण देशाचे क्षेत्र विचारात असल्याने राज्यवार फारशा तपशीलाने विचार होऊ शकलेला नाही व अनेक बाबीत राज्य सरकारांनी पुरविलेल्या जुन्या पुराण्या माहितीवर केंद्रीय सिंचन आयोग अवलंबून राहिला. बर्वे आयोगानंतर काही व्यक्ती वा संस्थांनी या विषयावर वेळोवेळी अभ्यास केला आहे. पण त्यांच्या प्रयत्नांना साधनांच्या त्रुटीमुळे साहजिकच मर्यादा पडतात. बर्वे आयोगानंतर आता दहा वर्षांहून जास्त काळ लोटला आहे. या काळात राज्यात पाच दुष्काळ पडले,

शेतीची उत्पादनक्षमता सतत घसरत गेली व अर्थरचना खिळखिळी झाली. शेती शास्त्रात अनेक नवे शोध लागले. नवी बियाणे व पीक पद्धतीचे संशोधन झाले. आणि मुख्य म्हणजे सिंचनाची नवी तंत्रेही निर्माण झाली. त्यामुळे जास्त खोलवर अभ्यासाची गरज पुन्हा निर्माण झाली आहे. बर्वे कमिशननेही दर दहा वा पंधरा वर्षांनी खास समित्या नेमून सिंचन घोरणाचे पुनर्विचार करावे असे म्हटले होते. दहा वर्षे तर होऊन गेली आहेतच. आता शेती व सिंचन या दोहीच्या घोरणाबाबत फेरविचार करण्याची वेळ आली आहे. जास्तीत जास्त शेतीचा व जास्तीत जास्त शेतकऱ्यांचा संतुलित विकास करण्याची दृष्टी अशा फेरविचारात असली पाहिजे. अशा फेरविचारात सामाजिक परिवर्तनाच्या नव्या मूल्यांची आर्थिक विकासाशी सांगड घातली पाहिजे. अशी आग्रहाची सूचना आहे की तशी व्यापक कार्यक्षमता असलेल्या शेती सिंचन आयोगाची सरकारने विनाविलंब नेमणूक करावी. त्यास सहा महिन्याची कालमर्यादा घालून द्यावी व आपामी दहा वर्षांचा कार्यक्रम तयार करण्यास सांगवे.

उपलब्ध साहित्य अभ्यासून, या विषयावरील माहितगार व तंत्रज्ञांशी चर्चा करून व पाहणीच्या आधारे हा विषय येथे मांडलेला आहे. पण हाच शेतक्या शब्द असू शकतो असे नाही. याची जाणीव असल्यानेच ही आयोगाची मागणी, विषय पुढे विस्ताराने मांडण्यापूर्वीच, येथे आरंभोच केली आहे.

शेतीचा परीस म्हणजे सिंचन. तो परीस जमिनीला लागला की सोने होते. पण या परीसावर सध्या काही मूठभर लोकांची मगरमिठी बसली आहे. त्यामुळे बहुसंख्य शेतकऱ्यांची जमीन या परीसाच्या स्पर्शास वंचित राहिली आहे. हा परीस ज्यांच्या मुठीत, त्यांच्याचकडे समृद्धी व तिच्या बळावर सत्ता. तो त्यांच्या हातातून काढून घेऊन त्याचा समान उपयोग व्यापक पातळीवर होण्यानेच ही भूमी 'सुजलाम् सुफलाम्' होऊ शकेल.

२ : महाराष्ट्राच्या शेतीतील असमतोल

महाराष्ट्राचे एकूण भौगोलिक क्षेत्र ३०७६८ हजार हेक्टरसं आहे. त्याच्या वापराची अलीकडील उपलब्ध आकडेवारी तक्ता क्रमांक १ वर दिली आहे. त्यानुसार लागवडीलायक क्षेत्र २१५५३ हजार हेक्टरसं असून पिकाखालील एकूण लागवडी-खालील क्षेत्र (ग्रॉस) १९४३५ हजार हेक्टरसं आहे. गोखले अर्थ-राज्यशास्त्र संस्थेच्या श्रीमती हेमलता राईरकर यांनी केलेल्या अभ्यासानुसार गेल्या दहा वर्षात (१९६०-६१ ते ६९-७०) हे क्षेत्र फक्त तीन टक्के वाढले. यवतमाळ, परभणी व बीड या जिल्ह्यातून वाढीचे प्रमाण ९-१० टक्के आहे. पण एकूण

स्थिती साधारणपणे जैसेथेच आहे. धुळे, सांगली, सोलापूर, कोल्हापूर व भंडारा या जिल्ह्यात तर एखाद-दुसऱ्या टक्क्याने घटच झाली आहे.

मुख्य पिकाखालील क्षेत्र व त्यांचे उत्पादन यांचे आकडे अनुक्रमे तक्ता क्रमांक २ अ व व मध्ये दिले आहेत.

तक्ता क्रमांक १ :

महाराष्ट्रातील जमिनीचा वापर

	१९६९-७० हजार हेक्टरमध्ये
१. एकूण भौगोलिक क्षेत्र	३०७६८
२. जंगलव्याप्त क्षेत्र	५४०९
३. पडीक व लागवडीलायक नसलेली	१७७४
४. बिन-शेती वापराखालील	६८२
५. लागवडी लायक पण वापरात नाही	७०८
६. कायम गुरचरण	१३५१
७. झाडे-झुडपाखालील जमीन	१९५
८. चालू पड	१०८२
९. इतर पड	११०५
१०. कसलेले निव्वळ क्षेत्र	१८४६२
११. एकापेक्षा अधिकवेळा लागवड केलेले क्षेत्र	९७३
१२. एकूण लागवडीखालील क्षेत्र (ग्रॉस)	१९४३५

* महाराष्ट्राची संक्षिप्त सांख्यिकी, १९७१

धान्याखालील एकूण क्षेत्राचे प्रमाण कसे घटत गेले हे क्र. २ च्या तक्त्यावरून स्पष्ट होते. ज्वारी हे सर्वात महत्त्वाचे पीक. १९६०-६१ साली लागवडीखालील एकूण क्षेत्राच्या १/३ क्षेत्र ज्वारीखाली होते. ते क्षेत्र १९७०-७१ मध्ये ५ लाख हेक्टरसेने घटले आहे. याच काळात बाजरीचे क्षेत्र २ लाख ९४ हजार हेक्टरसेने वाढले. म्हणजे १० वर्षात सुमारे १८ टक्के वाढ झाली. रब्बी ज्वारीचे प्रमुख क्षेत्र असलेल्या सोलापूर, अहमदनगर, पुणे, उस्मानाबाद, औरंगाबाद व बीड या जिल्ह्यातून ज्वारीचे क्षेत्र कमी होऊन बाजरीचे क्षेत्र वाढत आहे. पण ज्वारीचे कमी झालेले सगळेच क्षेत्र बाजरीखाली आलेले नाही व तांदूळ वगळता इतर कोणत्याही धान्य पिकाचे क्षेत्र वाढलेले नाही. म्हणजे ते धान्येतर पिकाखाली गेले असावे किंवा प्रत्यक्षात लागवडीखाली आले तरी नसावे. या काळात बाजरीचे एकूण उत्पादन ६१ टक्क्यांनी वाढले आहे. तरी एकरी उत्पादनाचे प्रमाण मात्र

भारतीय प्रमाणाच्या तुलनेत कमीच आहे. (भारतीय प्रमाण ४५७.४ किलो दर हेक्टरला, महाराष्ट्र ३६०.०० पाचव्या योजनेचा आराखडा)

तक्ता क्र. २ (अ) +

महाराष्ट्र राज्यातील मुख्य पिकाखालील क्षेत्र (आकडे हजार हेक्टरमध्ये)

वर्ष	तांदूळ	गहू	ज्वारी	बाजरी	एकूण धान्ये
१९६०-६१	१३००	९०७	६२८४	१६३५	१०६०४
६१-६२	१३१९	९०७	६१५४	१६८८	१०५२९
६२-६३	१३४१	८८०	६१२८	१६८०	१०४९३
६३-६४	१३५१	८८९	६१५३	१७०५	१०५५६
६४-६५	१३७०	८८६	६०७१	१७४०	१०५२५
६५-६६	१३२१	८३३	६०५७	१८२८	१०५१०
६६-६७	१३५४	८४०	६०८०	२०१८	१०७५९
६७-६८	१३३९	८२८	५९८३	२०२७	१०६३९
६८-६९	१३२८	८३९	५८८५	२०३४	१०५४७
६९-७०	१३२४	८३७	५५२९	२१२३	१०२८२
७०-७१	१३५६	८८२	५७८४	१९२९	१०४३०

वर्ष	तूर	हरभरा	एकूण कडधान्ये	ऊस	कापूस	भुईमूग	पिकाखालील एकूण क्षेत्र
१९६०-६१	५३०	४०२	२३५१	१५६	२५००	१०८३	१८८२३
६१-६२	५६२	४०४	२४२७	१५४	२६९२	१११८	१९०९४
६२-६३	५४४	३३२	२३४९	१३५	२६६०	११४५	१८९६३
६३-६४	५६६	३७६	२३८१	१३७	२८०२	११३६	१९१७४
६४-६५	५८४	३५९	२४०४	१५९	२८२४	११२२	१९२१६
६५-६६	५६४	३१२	२३३२	१७१	२७१६	१११७	१८१७९
६६-६७	६०२	३३७	२४५३	१५६	२६१५	९७६	१९१९१
६७-६८	६०४	३४५	२५०५	१५८	२७०८	९१९	१९२५३
६८-६९	६१४	३५५	२६३३	२०१	२७१६	९२८	१९३६७
६९-७०	६२९	३४७	२८८८	२२२	२८०५	८९९	१९४३५
७०-७१	६४०	३६९	२४९१	२१७	२८१२	९५३	उ. ना.

धान्याचे क्षेत्र, उत्पादनही घटले

गव्हाच्या लागवडीखालील क्षेत्र कमीजास्त होत गेले आहे व उत्पादनही कमी जास्त झाले. उत्पादनातील वाढ अखिल भारतीय वाढीच्या प्रमाणात झालेली नाही. (तक्ता क्र. ३ पहा) १९६२-६३ साली ८८० हजार हेक्टरमध्ये ४५२ हजार मे. टन उत्पादन झाले होते. त्यानंतरच्या साली क्षेत्र वाढूनही उत्पादन घटले. त्यानंतरच्या वर्षांमध्ये क्षेत्र कमी झाले व उत्पादनही कमी झाले. ७०-७१

महाराष्ट्र राज्यातील कृषी उत्पादन (आकडे हजार मे. टनात.)

वर्ष	तांदुळ	तक्ता क्र. २ (ब)				एकूण धान्ये
		गहू	ज्वारी	बाजरी	एकूण धान्ये	
१९६०-६१	१३६९	४०१	४२२४	४८९	६७५५	
६१-६२	१५०९	४२३	२९६७	४३२	५६०३	
६२-६३	१२६७	४५२	३३४७	५५४	५८७४	
६३-६४	१५१३	३४२	३२०२	४७१	५७८९	
६४-६५	१४५५	४०८	३२५९	४७८	५८८७	
६५-६६	८८४	३८०	१२९५	३७०	४०३७	
६६-६७	१०५२	३६४	३०६१	४६६	५१८५	
६७-६८	१४१३	३५२	३२२७	५५४	५८२९	
६८-६९	१३१८	४१३	३२५४	६३९	५९१३	
६९-७०	१३६७	३८८	२९४५	७१४	५६५२	
७०-७१	१६६३	४५१	१५९१	७८८	४८१४	

वर्ष	तूर	हरबरा	एकूण कडधान्ये	ऊस	कापूस	भूईमुग	पि.खालील एकूण क्षेत्र
१९६०-६१	४६८	१३४	९८९	११५६	२८४	८००	
६१-६२	३४४	१३६	८५५	११५२	१७०	७८२	
६२-६३	३०८	१४४	८२८	१०२०	२३९	८०७	
६३-६४	३६०	११५	८५१	११०१	२५८	७८१	
६४-६५	३५२	१२१	८५८	१२०७	२२८	८४१	
६५-६६	२४८	७९	६५८	११२	१७९	४७३	
६६-६७	३०८	१०५	७६७	१०८१	१९२	४५३	
६७-६८	३०४	९५	८०६	११३८	२३२	६४३	
६८-६९	३०२	११८	८४४	१५०८	२४६	६५८	
६९-७०	२९२	९५	८३६	१६१७	२१७	५८४	
७०-७१	३०५	९९	७७६	१६७९	८७	६१७	

+ समाजप्रबोधन पत्रिका मे-जून १९७३. प्रा. वसंत देशपांडे उ. ना.-(उपलब्ध नाही).

साली ८८२ हजार हेक्टर क्षेत्रात ४५१ हजार मे. टन उत्पादन घेऊनही ६२-६३ ची पातळी गाठता आलेली नाही. (तक्ता क्र. २)

यावरून असे दिसते की धान्याखालील एकूण क्षेत्र गेल्या दहा वर्षात सतत घटले आहे. तसेच धान्योत्पादनाचाही कल घट होण्याकडेच आहे, असे स्पष्ट दिसून येते. (तक्ता क्र. २)

डाळींमध्ये तुरीचे क्षेत्र वाढूनही उत्पादन घटले आहे. हरभऱ्याचे क्षेत्र व उत्पादनही घटले व उत्पादनाची घसरगुंडी जास्त वेगाने झाली आहे. एकूण कडधान्यांचा विचार करता क्षेत्राचे प्रमाण कमी होण्याच्या वेगपेक्षा उत्पादनाचे प्रमाण कमी होण्याचा वेग फारच जास्त आहे.

नगदी पिकांमध्ये उसाचा अपवाद सोडला तर परिस्थिती वेगळी नाही. कापसाचे क्षेत्र वाढूनही एकूण उत्पादन फार मोठ्या प्रमाणात घटले आहे व चढती मागणी व वाढते भाव मिळत आहेत अशा भुईमुगासारख्या पिकाचे क्षेत्र, एकूण उत्पादन, उत्पादनक्षमता या सर्वच बाबतीत पिछेहाट दिसून येते. एकूण तेलबियांच्या उत्पादनात चवथ्या योजनेचे लक्ष १०.५० लाख मे. टन ठरविले होते व ६८-६९ साली ८.५०, लाख मे. टन अपेक्षिले होते. पण ७०-७१ सालापर्यंतही जेमतेम ६.९३ मे. टन उत्पादनाची पातळी गाठली होती. म्हणजे अजून चवथ्या योजनेचे लक्ष्य-

तक्ता क्र. ३ महाराष्ट्रात (एकरी) उत्पादनाबाबत...

पिक	पिकाखालील क्षेत्र (हजार हेक्टर्स)	पिकाखालील क्षेत्राचे भारतातील सदर	
		लागवडीखालील ठोक क्षेत्राशी प्रमाण टक्के	पिकाखालील क्षेत्राशी राज्यातील क्षेत्राचे प्रमाण टक्के
१. भात	१३३२	६.८७	३.६
२. गहू	८४४	४.३५	५.०
३. ज्वारी	५७१०	२९.४३	३१.३
४. बाजरी	२०३४	१०.४८	१६.३
५. एकूण धान्ये	११०३८३	५१.५२	१०.३
६. एकूण डाळी	२७१३	१३.९८	१२.४
७. एकूण अन्नधान्ये (५+६)	१३०९६	६७.५०	१०.७
८. कापूस (लिट)	२७७१	१४.२८	३६.२
९. भुईमूग	९१३	४.७२	१२.८
१०. ऊस (गूळ)	२०९	१.०८	१२.८

देखील गाठलेले नाही. (आधार-महाराष्ट्र १९७१-७२, शासकीय प्रकाशन, पान ४०)

एकूण अन्नधान्ये, डाळी व तेल यांच्या पुरवठ्याबाबत गेल्या काही वर्षांत अनुभवलेली शोचनीयता लक्षात घेता, दुष्काळामुळे झालेला परिणाम सोडला तरीही, या पिकांची सतत उपेक्षा झाली आहे असेच दिसून येते.

“अगदी भारतीय तुलनेनेसुद्धा महाराष्ट्रातील शेतीची उत्पादनक्षमता अगदी भिकारडीच म्हटली पाहिजे,” अशी कबुली महाराष्ट्र शासनाच्या पाचव्या योजनेच्या आराखड्यात स्पष्टपणे दिली आहे. (प्रकरण १, परिच्छेद १६)

गेल्या दशकात फक्त उसाचेच क्षेत्र व उत्पादन वाढलेले दिसते. (तक्ता क्र. २) उद्दिष्टापेक्षाही उसाचे क्षेत्र जास्त वाढले आहे. (महाराष्ट्र, १९७१-७२, शासकीय प्रकाशन, पान ४२) उसाच्या वाढीचे प्रमुख कारण म्हणजे साखर कारखान्यांच्या वाढीमुळे उसाला हमखास बाजार मिळाला हे होय. एकेकाळी उस गाळणे परवडत

....भारताशी तुलना तक्ता क्रमांक ३

राज्यातील उत्पादन (हजार टन)	भारतातील एकूण उत्पादनाशी राज्याचे उत्पादनाचे प्रमाण टक्के	दर हेक्टरला उत्पादन (किलो)		
		महाराष्ट्र (कंसातील आकडे सर्वप्रांतांमध्ये महा- राष्ट्राचा क्रमांक दाखवितात.)	भारत	
१४४४	३.६ (१०)	१०८४.१	१०७६.४	
४१३	२.० (१३)	४८९.३	१२२८.२	
२५८७	२८.० (१०)	४५३.१	५०६.१	
७१२	१२.५	३५०.००	४५७.४	
५४३०	६.१ (१८)	५२३.००	८८५.८	
७९२	७.१ (१४)	२९१.०९	५१२.६	
६६२३	६.२ (१८)	५०५.८	८१९.१	
१८३	२०.४ (१४)	६६.००	११७.३	
६१३	११.६	६६९.०२	७३५.८	
१५७१	११.८ (४)	७५१६.०७	५०१४.४	

* पाचव्या योजनेचा आराखडा, महाराष्ट्र सरकार, पान, ५

नाही म्हणून उसा ऊस गुरांना खायला घालण्याची वेळही शेतकऱ्यांवर येत असे. आता उसाला भावही बांधून मिळाले आहेत. व हे भाव भरपूर नगद पैका मिळवून देत असल्याने उसाच्या पिकाकडे फार ओढा आहे. (पहा - तक्ता क्रमांक ४)

तक्ता क्रमांक : ४

उसाच्या एक एकराच्या प्लॉटचा खर्च व उत्पन्न.

जात	खर्च रुपये	उत्पादन टन	उत्पन्न रुपय	नवत नफा रुपये
अ)	२०००	४०	५०००	३०००
ब)	२५००	६०	७५००	५०००
क)	३०००	८०	१०,०००	७०००

* उसाचा दर टनाचा भाव १२५ रुपये धरला आहे. तोच ९० रुपये धरल्यास अ) १५५० रु., ब) २८५० रु. व क) ४२०० रु. असे नवत नफ्याचे प्रमाण पडेल. काही ठिकाणी सध्या १२५ रु. पेक्षाही अधिक भाव दिला जातो.

परिणामतः साखर महाग होते.

हा तक्ता नवीन तयार केला आहे. सर्व शासकीय प्रकाशनात उसाचे उत्पादन गुळाच्याच परिमाणात दिले आहे व साखरेच्या परिमाणाचा कोठेही वापर नाही.

उसाच्याबाबत उत्पादनक्षमता मात्र अपेक्षेप्रमाणे वाढलेली नाही व स्थिर राहिली आहे.

नगर वा सोलापूर सारख्या काही जिल्ह्यात उत्पादनक्षमतेत अनुक्रमे २५ व १२ टक्के घटच झाली आहे. (-श्रीमती राईरकर यांचा अप्रकाशित लेख). तरीही किमतीचे संरक्षण मिळाल्याने, जेथे जेथे सिंचनाची उपलब्धता आहे तेथे उसाचे क्षेत्र वाढविले गेले आहे. उसाच्या वाढीव उत्पादनामुळे महाराष्ट्रात मोठ्या प्रमाणावर साखर कारखाने निघाले व शेतीवर आधारित एक मोठा किफातशीर उद्योग निर्माण झाला. त्यामुळे अनेकांना हंगामी व कायम रोजगार मिळाला ही गोष्ट लक्षात घेतली पाहिजे. पण तरीही सिंचनाची संघी विशिष्ट भागामध्ये व थोड्या शेतकऱ्यांच्या हाती केंद्रित झाली आहे. परिणामतः शेतीच्या एकांगी विकासाचे तेच प्रमुख कारण आहे. गेल्या दहा वर्षांत व त्याच्याही पूर्वी धान्याखाली जास्त क्षेत्र होते, त्याकडे दुर्लक्ष झाले आहे ही गोष्ट उघड आहे.

शेतीच्या एकूण विकासाच्या मार्गात जो अवरोध निर्माण झाला आहे त्याचे प्रमुख कारण असमतोल विकास हे आहे. सिंचनाची उपलब्धता शेतीच्या विकासास आवश्यक घटक आहे. महाराष्ट्रात ओलिताखाली सध्याचे एकूण क्षेत्र ८ टक्के व त्यातोल दहा टक्के क्षेत्र उसाखाली आहे.

संरक्षणामुळे ऊस वाढला

महाराष्ट्रातील प्रारंभीच्या सिंचन प्रकल्पांचा मुळा, दारणा, नीरा, प्रवरा-उद्देश दुष्काळी भागांना पाणीपुरवठ्याची सोय करणे हा होता. पावसाळी व रबीत हंगामी पिकांसाठी पाणी देण्याची त्यात योजना होती. ठोक क्षेत्रात १० इंच पाणी, म्हणजे दोन हंगामात १५ इंच पाणी हंगामी पिकांना दिले जाणार होते. पण खरीपात त्याचा वापर कोणीही करीत नसे व रबीतही हिवाळी पाऊस झाला नाही तरच हे पाणी वापरले जात असे. धान्यासाठी हे पाणी वापरले तर ते किफायतशीर होईल हे शेतकऱ्यांना पटविण्याचा वा शिकविण्याचा प्रयत्न त्या काळात झालेला दिसत नाही. त्यामुळे या धरण योजनांवर सरकारला जेमतेम एक टक्का प्राप्ती होत होती व व्याजाचा दर मात्र साडेचार टक्के होता. पहिल्या व दुसऱ्या महायुद्धात साखरेस स्थानिक मागणी वाढल्याने साखर कारखान्यांचा विस्तार झाला. सवलतीच्या दरात पाणी, साखरेच्या आयातीवर जबरदस्त कर वगैरे संरक्षणही मिळाले. त्यामुळे ऊसाचे क्षेत्र नंतरच्या काळात वाढत गेले. स्वातंत्र्योत्तर काळात तर सिंचन कामाच्या आखणीत ऊस हेच पीक प्रमुख धरले जाऊ लागले. सिंचित क्षेत्राच्या १० टक्के क्षेत्र सध्या ऊसाखाली आहे. पण ऊसाच्या पिकास पाणी खूप लागते. एक एकर ऊसास दिल्या जाणाऱ्या पाण्यावर हंगामी धान्यपीके ८ एकर तरी घेता येतात. ऊसाचे १० टक्के क्षेत्र उपलब्ध सिंचनातील ८० टक्के पाणी खाऊन टाकते व बाकीच्या शेतीस फक्त २० टक्केच पाणी मिळते. असे नामवंत इरिगेशन इंजिनियर चाफेकर यांनी स्पष्ट केले आहे.

शेतीच्या सर्वंकष योजनेच्या अभावी ही स्थिती निर्माण झाली आहे व हीच स्थिती कायम ठेवण्यात काही व्यक्ती, वर्ग व प्रदेशांचे हितसंबंध निर्माण झाले आहेत. १९६२ च्या महाराष्ट्र सिंचन आयोगाने सिंचनाचे विकीर्णकरण करण्याची शिफारस केली होती. पण त्याबाबत सरकारने उपेक्षेची व उदासीनतेची दृष्टी दाखविली. सर्वंकष शेती विकासाची योजना ही ऊसाच्या शेतीविरुद्ध आहे व ऊसाच्या शेतीतील भरभराट काही शहरी लोकांच्या डोळ्यावर आल्याने ऊस बागायतदारांना नामोहरम करण्याचा प्रयत्न चालू आहे असा एक भ्रममूलक प्रचार बड्या बागायतदारांनी चालविला आहे. आम्ही बागायत वाढविण्याच्या मताचे आहेत व विरोधी पक्ष बागायतीच्या विरुद्ध आहेत, असा कांगवा पाचव्या योजने वरील विधान सभेतील चर्चेत भाषण करताना मुख्यमंत्री (नाईक यांनी केला, तो वरील भ्रममूलक प्रचाराचाच एक भाग आहे. आम्ही काँग्रेसचे राजकीय विरोध असलो तरी बागायती शेतीच्या विरुद्ध नाही. उलट बागायती शेती वाढवावी असा आग्रह धरीत आहोत. परंतु बागायतीची म्हणजे सिंचनाची संधी व फायदा विशिष्ट व्यक्ती वा प्रदेशांच्या हातीच केंद्रित करण्याच्या काँग्रेसच्या धोरणाला

आमचा सक्त विरोध आहे. कारण त्यामुळे संपत्ती व सत्तेचे केंद्रीकरण होते आणि समतोल बिघडतो.

मागास देशामधील विषम विकासाच्या प्रक्रियेचे जे वर्णन आंतरराष्ट्रीय कीर्तीचे अर्थशास्त्रज्ञ गन्नार मिर्दाल यांनी केले आहे, ते महाराष्ट्रात ऊस व इतर शेती यांच्या संबंधात प्रत्यक्षात आले आहे. 'आर्थिक सिद्धांत व अर्धविकसित प्रदेश' या आपल्या पुस्तकात मिर्दाल यांनी म्हटले आहे :

'...एखाद्या केंद्राच्या आकर्षण-शक्तीचा उगम, काही तरी तेथे प्रथम सुरू झाले—आणि तितक्याच किंवा अधिक चांगल्या रीतीनेही ते सुरू होवू शकले असते अशा दुसऱ्या कोणत्याही ठिकाणी सुरू झाले नाही, तसेच ते सुरू झाले त्याला यश मिळाले या ऐतिहासिक अपघातात असतो. अशा रीतीने सुरू झालेल्या व त्यानंतर सतत आंतरबाह्य विकास पावणाऱ्या ह्या अर्थरचनांनी...इतर ठिकाणे व विभाग त्यांचे नुकसान करून स्वतःची सतत वाढ बळकट करून घेतली आणि टिकवून धरली; आणि इतर ठिकाणी सापेक्ष गतिहीनतेचा अगर परागतीचा ढाचा तयार झाला.'

उसाचे वेड

ऊस वेड (शुगरकेन फोबिया) हा महाराष्ट्रातील शेतीच्या अर्थकारणाचा व विकास धोरणाचा एक पराभवच म्हटला पाहिजे. ऊसाप्रमाणेच इतर शेतमालास भाव बांधून दिले असते व किमान पाणी दिले असते तर आजची दुर्दशा झाली नसती, दुष्काळ एवढ्या प्रमाणात पडले नसते, व छोटा शेतकरी आतापेक्षा अधिक बऱ्या परिस्थितीत दिसला असता.

सर्वंकष शेती विकासाचे सूत्र जास्तीत जास्त शेतीचा विकास व जास्तीत जास्त शेतकऱ्यांचा विकास हे हवे आणि त्यानुसार ऊसाच्या मर्यादा लक्षात घेवूनही, आहे त्या ऊसास इतर शेतीबरोबरच समान तत्वावर पाणी देता आले तर त्यास हरकत नसावी. पण ऊसासाठी बाकीच्या शेतीचे नुकसान होवू नये.

पाण्याचा जास्तीत जास्त वापर कमाल उत्पादनासाठी करावा हे सरकारला पटले असले तरी अद्यापही त्या संबंधीचे निश्चित धोरण सरकार ठरवू शकलेले नाही हे राज्य सरकारच्या पाचव्या योजनेच्या आराखड्यावरून दिसेल. (प्रकरण पहिले, परिच्छेद १७)

३ : सिंचनाची पर्यायी पद्धती

महाराष्ट्रातील पावसाची एकूण परिस्थिती यथातथाच आहे. प्रामुख्याने नैऋत्य मान्सून वाऱ्यांपासून व थोडासा इशान्य मान्सून वाऱ्यांपासून पाऊस पडतो. राज्याची पावसाची सरासरी १०७० मि. मी. आहे. पण पावसाचे ठिकठिकाणचे प्रमाण अत्यंत विषम आहे. सह्याद्रीच्या घाटमाथ्यावर खूप पाऊस पडतो. महाबळेश्वरसारख्या ठिकाणी त्याचे प्रमाण ६५०० मि. मी. च्याही वर जाते. घाटमाथ्याकडून पश्चिमेस किनारपट्टीपर्यंत पावसाचे प्रमाण कमी होत जाते. ते दक्षिण कोकणात ३२०० मि. मी. व उत्तर कोकणात २००० मि. मी. होते. सह्याद्रीच्या पूर्वेस ३० ते ३५ किलोमीटर्स रुंदीचा एक समांतर पट्टा असा आहे की ज्यात ६५० मि. मी. पेक्षा कमी व काही ठिकाणी ५०० मि. मी. एवढाच पाऊस पडतो. हे प्रमाण पूर्वेकडे आणखी कमी कमी होत जाते. आणि अगदी पूर्वेच्या जिल्ह्यांकडे मात्र सरासरी १२५० मि. मीटर पर्यंत इतके वाढते.

पावसाच्या प्रतिकूल परिस्थितीमुळे व काही भागात जमिनीच्या कमी दर्जांमुळे महाराष्ट्रात एकरी उत्पादन कमी आहे. तथापी सिंचनाची सोय झाल्यास जमिनीत भरपूर ओलावा (Moisture) निर्माण होतो. ओलावा असला की खतही भरपूर देता येते आणि सामान्य जमिनीतही भरपूर पीक घेता येते. तसेच नवीन पिकांचे प्रकार व प्रमाण रचना वहिवाटीत आणता येतात. (उदा. उन्हाळ्यात कापूस, कडधान्ये, भुईमूग, सूर्यफूल इत्यादी पिके घेता येतात व त्यांचे उत्पादन खरीपापेक्षाही जास्त येत असते.) सिंचनाचा आणखी एक महत्त्वाचा फायदा म्हणजे भूमी ह्या घटकास पडणाऱ्या मर्यादांवर काही प्रमाणात मात करता येते. (शिवाय जमिनीत ओलावा राहिल्याने पावसाचे मान सुधारण्यासही मदत होऊ शकते.) वहितीखालील जमिनीत फार वाढ होणे शक्य नसले तरी अशा जमिनीत सिंचनाची सोय झाल्यास एका पेक्षा जास्त पिके काढता येतात. म्हणजेच ठोक क्षेत्रफळ वाढविता येते आणि ठोक उत्पन्नातही वाढ होते. त्यामुळे अर्थव्यवस्थेत शिलकी वाढावाही येतो. बर्वे कमिशनने (म्हणजे महाराष्ट्र राज्य सिंचन आयोग, १९६२) असे म्हटले आहे की 'प्रामुख्याने भारतासारख्या शेतीप्रधान व दाट लोकवस्ती असलेल्या देशात, शिलकी वाढावा, निदान प्राथमिक अवस्थेत तरी सिंचनामुळेच निर्माण होत राहिल. अशा शिलकी वाढाव्यावाचून पुढील आर्थिक विकास होणारच नाही. म्हणून शेतीला स्वयं प्राप्त होण्याच्या दृष्टीनेच नव्हे तर महाराष्ट्राच्या सर्वांगीण आर्थिक विकासाच्या दृष्टीनेही सिंचन हे अतिशय महत्त्वाचे आहे. (पान २२, १-६-९)

एका तरी पिकास पाणी द्या

१९६० सालच्या सत्यशोधन समितीने राज्यातील ५३ तालुके पूर्ण वा अंशतः कायम दुष्काळी ठरविले होते. सिंचन आयोगाने ही संख्या ४५ ठरविली. ७२-७३ सालच्या सुखटणकर समितीने १२ जिल्ह्यातील ८२ दुष्काळी तालुक्यांची यादी दिली आहे. यावरून असे म्हणता येईल की, महाराष्ट्रातील लागवडी खालील ३० टक्के क्षेत्र कायम दुष्काळी छायेत मोडते असे मानले गेले असले तरी अलिकडे दुष्काळी व बिगर दुष्काळी भागातील फरक पावसाच्या खेळामुळे अस्पष्ट होत चालला आहे. या मोठ्या दुष्काळी शेतीस एक प्रकारचा विमा म्हणून का होईना किमान एका पिकास पाण्याची सोय करून देणे जरूर आहे. शेतीच्या सर्वंकष योजनेत अशा भागास अग्रक्रम द्यावा लागेल.

महाराष्ट्रातील एकूण उपलब्ध पाण्याचा अंदाज १ लाख १६ हजार १०० दशलक्ष क्युबिक मीटर आहे. त्यातील सुमारे ४० टक्के वृष्टी कोकण भागात होते व तिचा फारसा उपयोग सिंचनासाठी होणार नाही असे बर्वे कमिशनने म्हटले होते. कोकणातील एवढ्या मोठ्या जलसंपत्तीची एवढी उपेक्षा कमिशनने सहजगत्या का करावी हे समजू शकत नाही. उरलेल्या ६० टक्के पाण्याने राज्यातील लागवडीखालील जमिनीपैकी २६ टक्के जमिनीस सिंचनाची सोय होऊ शकेल असे बर्वे कमिशनने सांगितले आहे. याशिवाय भूगर्भातील पाण्याच्या पूर्ण वापराने १५ टक्के अधिक जमिनीस पाणी पुरवठा होऊ शकेल. या विषयाचे एक अभ्यासक श्री. के. व्हा. दाते, इंजिनियर, यांच्या मते हे प्रमाण १९ टक्के येऊ शकते. बर्वे कमिशनचे या संबंदातले एकूण संशोधन हे परंपरागत निकषांवर आधारित असल्यासारखे वाटते. डॉ. स्वामीनाथन ह्यांनी म्हटल्याप्रमाणे, पाण्याचा थंबही घाया जाऊ नये अशा धोरणातून संशोधन केले गेले तर यापेक्षा अधिक क्षेत्रास सिंचन उपलब्ध होण्याची शक्यता आहे.

बर्वे कमिशनच्या म्हणण्याप्रमाणे उपलब्ध पाण्याचा क्रमाल (म्हणजे २६ टक्के) वापर करून घेण्यासाठी सदर कमिशनने पुढील प्रमुख शिफारशी केल्या होत्या.

जलाशयातील पुरवठ्याच्या विश्वासाहर्तेचे प्रमाण काही खोऱ्यात ७५ टक्क्यां-
ऐवजी ५० टक्के घरावे. विश्वासाहर्तेचे प्रमाण जेवढे जास्त तेवढे कमी पाणी
अडविले जाते. म्हणून ५० टक्के विश्वासाहर्ता केली तर अधिक पाणी उपलब्ध
होऊ शकेल (एखादे धरण बांधताना, शंभर वर्षांच्या कालावधीमध्ये, प्रत्येक वर्षात
निश्चित पडणारे पर्जन्यमान प्रथम लक्षात घेतले जाते. शंभरापैकी पंचाहत्तर
वर्षात पर्जन्यमानाचे प्रमाण अभ्यास करून जे पाणी साठण्याची शक्यता आहे
त्याला ७५ टक्के विश्वासाहर्ता म्हणतात. हे प्रमाण जितके जास्त तितक्या
प्रमाणात धरणाचा आकार म्हणजे पाणी साठण्याची क्षमता कमी.)

शासनाने वरील सूचना फक्त मायनर इरिगेशनबाबत अंमलात आणली. तथापी तत्वतः शिफारस स्वीकारूनही मोठ्या प्रकल्पांबाबत अजून तसे घडलेले दिसत नाही. आणि आता दहा वर्षांनंतर नेमलेल्या सुखटणकर समितीने तर, सध्याचे विश्वासाहर्तेचे प्रमाण (७५ टक्के) हे आडमधडम (arbitrary) पद्धतीने ठरविले असून त्यामुळे सिचनाचे संरक्षण मिळण्यास पात्र असलेल्या क्षेत्रावर कृत्रिम व कठोर निर्बंध येतो, अशी टीका केली आहे. समितीने पुढे असेही म्हटले आहे की 'जेथे जेथे वस्तुतः समादेश (कमांड एरिया) उपलब्ध असेल अशा ठिकाणी करा-वयाच्या पाण्याच्या साठ्यासाठी विश्वासाहर्तेचे प्रमाण ५० टक्केच घरावे. म्हणूनच, अशा महत्त्वाच्या बाबीवर निर्णय घेण्यात सरकारने जी दिरंगाई चालविली आहे ती अक्षम्य आहे. सध्याच्या प्रकल्पांपैकी जे प्रकल्प ७५ टक्के विश्वासाहर्तेचा पुरवठा करून तयार केले आहेत, त्यांच्या वरच्या बाजूला आणखी नवे प्रकल्प घेण्याची योजना विचारात घेतल्यास अपेक्षित भागांचा फायदा होईल व वाया जाणारे पाणी उपयोगात येईल. उदा. गिरणा घरणाच्या वर पांझण घरण, हरण-बारी घरण व केळझर घरण. पैकी शेवटची दोन अलीकडेच सुरू झाली आहेत.

त्याचप्रमाणे इतर अशा काही प्रकल्पांमधून वाहून जाणारे जादा पाणी (ओव्हर फ्लो) अडविण्यासाठी खालच्या बाजूस आणखी एखादा प्रकल्प करणेही शक्य आहे.

२ : प्रत्येक खोऱ्यात सिचन सोयी जास्तीत जास्त प्रदेशावर विखुरण्याची व सिचन सोयींचे विकीर्णकरण करण्याची बरेच कमिशनची शिफारसही (प्रकरण ८, परिच्छेद ७) सरकारने मानलेली दिसत नाही.

३ : भूपृष्ठावरील व भूपृष्ठाखालील पाण्याचा संयुक्तपणे वापर करावा. त्यामुळे सिचनाचे क्षेत्र खात्रीलायकपणे वाढविता येईल. (म्हणजेच कालवा व विहिरी यांचा संयुक्त वापर) (पान ४०, २. ६. २) या संदर्भात कमिशनने अशीही शिफारस केली की बारमाही पिकांना एका आड एक अशा पाळीने कालव्याचे पाणी द्यावे व वगळलेल्या पाळीच्या वेळी बागायतदारांनी पिकांना विहिरीचे पाणी द्यावे. पान (१२८-२९, ५. ५. १ (४).)

सरकारने वरील शिफारस तत्वतः स्वीकारली, पण तिची अंमलबजावणी केली नाही.

४ : उपलब्ध पाण्याचा सिचनासाठी उपयोग करून घेण्यास १९८० साल ही मर्यादा ठरवून, तोपर्यंत १४ शे कोटी रुपयांचे प्रकल्प पूर्ण करण्याची योजना आयोगाने सुचविली होती. तोपर्यंत २६ टक्के वहितीयोग्य जमीन सिचनाखाली आणणे हे तिचे उद्दिष्ट होते. (पान ४६, २. ८. ५ व २. ८. ६) याही शिफारसीच्या बाबतीत महाराष्ट्रात फारशी प्रगती घडून आलेली नाही; ही गोष्ट पुढील माहितीवरून अधिक स्पष्ट होईल :-

प्रारंभिक काळातील सिंचन योजनांवर सुमारे चाळीस कोटी रुपये खर्च झाले होते. (श्री. चाफेकर) पहिल्या दोत योजनात अगदीच दुर्लक्षणीय खर्च करण्यात आला. तिसऱ्या व चवथ्या योजनेत मिळून (६५+१७०) २३५ कोटी रुपये खर्च झाला आहे. पाचव्या योजनेत फक्त, ६६२ कोटी रुपयांचीच तरतूद केली गेली आहे. म्हणजे सर्वसाधारणपणे पाचव्या योजनेच्या अखेरपर्यंत राज्यातील सिंचन प्रकल्पांवर एक हजार कोटी रुपये खर्च होईल असे समजता येईल. सिंचन आयोगाने सुचविलेल्या योजनांचा खर्च १४ शे कोटी रुपये होता. आताच्या किमतीत तो २८ कोटी रुपये होईल असे इरिगेशन इंजिनियर्सचे मत आहे. अशा परिस्थितीत, चवथ्या योजनेच्या अखेर अपेक्षिलेले ९ लाख २५ हजार हेक्टरसंचे सिंचित क्षेत्र, पाचव्या योजनेच्या अखेर २० लाख हेक्टरसंच्या जवळपास जाईल असे पाचव्या योजनेच्या आराखड्यात (प्रकरण १०, परि. ३) म्हटले आहे ते कशाच्या आधारावर हे समजू शकत नाही. ६६ सालानंतर खर्चचे प्रमाण वाढले असले तरी आजपर्यंत कमतरता (बॅकलॉग) लक्षात घेता ८० सालापर्यंत संपूर्ण पाण्याच्या वापराचे उद्दिष्ट शक्य होईल असे शासनाच्या योजना व धोरण पाहता शक्य दिसत नाही.

१९६५-६६ ते ७२-७३ ह्यांपैकी चार वर्षातील दुष्काळात सुमारे २०० कोटी रुपये निव्वळ दुष्काळग्रस्तांना रोजगार देण्यासाठी झालेल्या कामांवर खर्च करावे लागले आहेत. या चार वर्षांत २८ ते ४० टक्के लोकसंख्या दुष्काळात होरपळून निघाली व दुष्काळी कामांवरील दर माणशी खर्च, विकास खर्चाच्या दर माणशी प्रमाणाच्या एक तृतीयांश पडला असे सुखटणकर कमिटीने म्हटले आहे.

राज्यातील सिंचनाच्या रूढ पद्धती दोन आहेत.

१ : प्रवाही सिंचन. (आडव्या पाटाने सिंचन - ग्रॅव्हिटी इरिगेशन) जलाशयातून कालवे काढून, त्यातून चाऱ्या, पाट व क्षेत्रमार्ग अशा रचनेने या पद्धतीत पाणी पुरवठा होतो. ही सिंचन व्यवस्था बहुअंशी सरकारी आहे. सध्याच्या पद्धतीत कालवे पक्के बांधून काढलेले नसतात. त्यामुळे जमिनीत बरेच पाणी झिरपत असते. उन्हाळाघात बाष्पीभवनामुळेही अधिक घट होत असते. या पद्धतीत पाण्याच्या वापरावर व्यवस्थित नियंत्रण राहू शकत नाही. तसेच योग्य व नियंत्रित वापराच्या संदर्भात अनेक दोष आढळतात.

२ : उपसा सिंचन : जेथे कालवा सिंचन आहे त्या भागात काही ठिकाणी कालव्यातून अथवा नाले-नद्यातून होणाऱ्या पाझरामधून पाणी लिफ्ट करून घेतले जाते. ही पद्धत प्रामुख्याने सहकारी क्षेत्रात आहे. याखेरीज कालव्याचे समादेशात (कमांड एरिया) पाझरामुळे अनेक विहीरी पाणीपुरवठ्याचे चांगले काम करू शकतात. त्या व्यतिरिक्त भागातही असलेल्या विहीरी सिंचनाच्या दृष्टीने कमी-अधिक प्रमाणात उपयोगी ठरतात. या पद्धतीत तौलनिकदृष्ट्या पाण्याचा वापर नियंत्रितपणे होवू शकतो.

‘ जगात गुरुत्वाकर्षणाच्या प्रवाही सिंचनाचाच प्रयोग मोठ्या प्रमाणात असून, इतर अनेक क्षेत्रात मानवाने अनेक सुधारणा व प्रगती केली असली तरी सिंचन-पद्धतीत फारच थोडी सुधारणा व प्रगती झाली आहे. आणि सिंचनाचे आधुनिकीकरण तर फारच घिम्या गतीने होत आहे ’ असे मत इस्त्राइलमधील हिब्रू-विद्यापीठाच्या शेती व सिंचन विभागाचे डी. गोल्डबर्ग, बी. गॉनॉट व एम. इम्पूएली यांनी आपल्या निबंधात व्यक्त केले आहे. त्यांच्या पुढील विवेचनाचे सार असे आहे. ‘ सिंचनाचा सर्वोत्कृष्ट किफायतशीर वापर व्हावयाचा असेल तर त्याचा योग्य व नियंत्रित उपयोग करणे ही बाब सर्वात महत्त्वाची आहे. केवळ दुर्भिक्षाच्याच प्रदेशात नव्हे तर जेथे पाणी विपुल आहे अशा ठिकाणीही नियंत्रित सिंचनाचा उपयोग किफायतशीर ठरतो आणि प्रवाही सिंचनाच्या बाबतीत पाण्याचा नियंत्रित व योग्य वापर न होण्याची शक्यता फार मोठी असते. त्यातल्या त्यात आवश्यकतेपेक्षा जास्त पाणी दिल्यामुळे जमीन उपलब्ध होऊन खारावते. (वॉटर लॉगिंग व सलायनायझेशन) व परिणामी तिचा कस कमी होतो. ही गोष्ट पाण्याबाबतच्या लोभीपणामुळे दृष्टीआड होते. तसेच पाण्याचा योग्य व नियंत्रित वापर केल्यास अधिक जमिनीला पाणी मिळून उत्पादन वाढू शकते या गोष्टीकडे दुर्लक्ष होते. यासाठीच इस्त्राइलसारख्या किंवा युरोपातील काही देशात स्प्रिंकलर इरिगेशन (फवारा पद्धती) किंवा ड्रिप इरिगेशन (ठिबकणे) यासारख्या अत्याधुनिक सिंचन पद्धतींचा वापर करून शेती क्षेत्रात नवी क्रांती केली जात आहे. ’

यावरून असे दिसते की प्रवाही सिंचन पद्धतीचे दाखविलेले दोष आपण आत्मसात केले आहेत व ते दूर करून नवी प्रगती करण्याच्या बाबतीत मात्र आपण फारच मागे आहोत. त्यादृष्टीने आपल्या उपलब्ध व संभाव्य सिंचनशक्तीचा सुयोग्य व नियंत्रित वापर करून त्याची अधिक विस्तृत क्षेत्राशी व अधिक उत्पादनाशी सांगड घालणे आणि ते करताना संतुलित व समान विकासाची दृष्टी ठेवणे अति आवश्यक ठरते.

कालव्याच्या समादिष्ट (कमांडेड एरिया) प्रदेशातील जमिनीच्या खालच्या थरात झिरपणीमुळे जलसंपत्ती समृद्ध होण्यास अधिक मदत होते. या जलसंपत्तीची कालव्यातून मिळणाऱ्या प्रवाही सिंचनाला जोड दिली तर त्यामुळे भूपृष्ठावरील मर्यादित जलसंपत्तीने हाणाऱ्या एकूण सिंचित क्षेत्रात वाढ होईल. सध्याच्या कालव्यांच्या भागात असलेल्या पण ज्यांना ब्लॉक पद्धतीचा फायदा मिळतो किंवा मिळत नाही अशा शेतकऱ्यांनी मोठ्या प्रमाणात विहिरी खणून त्याखाली ऊस केला आहेच. उदा. प्रवरा कालव्याखाली १२ हजार एकर ऊस आहे व त्याच कालव्याच्या भागात विहिरीखाली सुमारे ८ हजार एकर ऊस आहे. कालव्याच्या भागात झिरपणीमुळे भूस्तराखाली पाण्याचे वैपुल्य वाढल्यामुळेच हे शक्य झाले. काही तज्ञ इंजिनियरांशी आम्ही यासंबंधी चर्चा केली. त्यातून मिळालेल्या

माहितीनुसार ६६-६७ साली गोदावरी उजव्या कालव्याच्या समादिष्ट क्षेत्रातील विहिरींची संख्या ३७०० होती. ती १९७१-७२ साली ४१०६ झाली. त्याच काळात उसाचे क्षेत्र २२२४ हेक्टरसंवरून २९८० हेक्टरसंपर्यंत वाढले. या पाच वर्षांत कालव्याखाली उसाचे सरासरी मंजूर क्षेत्र १९१७ हेक्टरसं होते. म्हणजे पाच वर्षांत या भागात सुमारे ४०० विहिरी वाढल्या. उसाखालील क्षेत्र ७५६ हेक्टरसं वाढले. विशेष म्हणजे मंजूर क्षेत्र १११७ हेक्टरसं होते; म्हणजे ७१-७२ च्या ऊस-क्षेत्रापैकी १०६३ हेक्टरसं ऊस विहिरीच्या पाण्यावर झाला असे स्पष्ट होते. गोदावरी डाव्या कालव्याच्या समादिष्ट क्षेत्रातील विहिरींची संख्याही वरील पाच वर्षांच्या काळात १२९२ वरून १९९७ झाली. म्हणजेच ३०० विहिरी वाढल्या. व विहिरीखालील उसाचे क्षेत्र ११४१ हेक्टरसंवरून १४१० हेक्टरसंवर पोहोचले. त्याचवेळी कालव्याखालील उसाचे सरासरी मंजूर क्षेत्र १५०४ हेक्टरसं होते. म्हणजे गोदावरी उजवा व डावा या दोन्ही कालव्यांच्या क्षेत्राखाली जो ऊस होता, त्यापैकी कालव्याच्या मंजूर क्षेत्राखाली होणाऱ्या प्रत्येक १०० हेक्टरच्या बरोबर विहिरीखाली ७२ हेक्टरसं ऊस होत असतो. यावरून कालवा सिंचन व उपसा (विहीर) सिंचन यांचा असा परस्परपूरक वापर करणे शक्य होते हे सिद्ध होते.

आठमाही को एक आड पाळी ?

वरील गोष्ट साध्य करण्यासाठी व त्याचबरोबर बाष्पीभवन, प्रवाहातील घट आणि अनिर्बंध वापराचे दोष कमी करण्याच्या उद्देशाने बर्वे कमिशनने ज्या दोन पर्यायांची विशेष दखल घेतलेली दिसते, ते असे:-

१ : बारमाही पिकांना एका आड एक अशा पाळीने कालव्याचे पाणी द्यावे आणि वगळलेल्या पाळीच्या वेळी बागायतदारांनी पिकांना विहिरीचे पाणी द्यावे. (यालाच अल्टरनेट रोटेशन म्हणतात.) यात कालवा बारमाही चालू राहिल, पण चाऱ्या मात्र आळीपाळीने चालतील.

२ : बारमाही पिके काढणाऱ्यांना फेब्रुवारीच्या मध्यापासून मेच्या मध्यापर्यंत विहिरीचे पाणी घेण्याची सक्ती करावी. या तीन महिन्यात कालवा पूर्णपणे बंद राहिल. (म्हणजे कालव्याने नऊमाही पाणीपुरवठा करणे.)

वर उल्लेखिलेल्या दुसऱ्या पर्यायातूनच आताच्या, नव्याने पुरस्कारिल्या जात असलेल्या आठमाही पर्यायाचा उगम झालेला असावा. या आठमाही पर्यायात १ मार्च ते ३० जून ह्या काळात कालव्याचे पाणी बंद करून विहिरीच्या पाण्याचा वापर करावा असे सांगितले आहे. या पद्धतीचे समर्थन दारणा गोदावरी कालव्या-खालील पाण्याच्या अभ्यासावरून होऊ शकते. दारणा घरणातील गेल्या पाच वर्षां-तील उपयुक्त पाणी, त्यातील रब्बी व उन्हाळ्यात वापरलेले पाणी उन्हाळ्यात

झालेले बाष्पीभवन, वगैरे बाबींची माहिती घेता असे आढळून आले, की उपलब्ध पाण्यापैकी ५० टक्के पाणी उन्हाळ्यात वापरले गेले; व त्यातील २० टक्के पाण्याची बाष्पीभवनामुळे वाफ होत गेली. ही हानी केवळ उसासारख्या बारमाही पिकासाठीच केली गेली. हेच पाणी रब्बीत हंगामी पिकांसाठी पूर्णपणे वापरून घेता आले असते. या पद्धतीने या योजनेखाली रब्बी हंगामात जादा १६ हजार हेक्टरसंना पाणी मिळाले असते. म्हणजेच गोदावरी डाव्या कालव्याचा विस्तार करून, याच पद्धतीने सध्याचे सव्वीस हजार दोनशे हेक्टरसंच सिंचित क्षेत्र ४२ हजार हेक्टरसंपर्यंत वाढविता आले असते.

सध्याच्या सिंचन पद्धतीत बारमाही पिकांच्या संदर्भात निर्माण होणारे दोष काढून टाकून सिंचनाचा लाभ अधिक क्षेत्राला व अधिक पिकांना व्हावा याबाबतीत एकमत असले तरी ही गोष्ट आठमाही पद्धतीत अधिक साध्य होईल की एक आड पाळी पद्धतीने, याबाबतचा निर्णय तपशीलवार अभ्यासानेच घेतला पाहिजे. त्या दृष्टीने या दोन्ही पद्धतींच्या गुणदोषांची चर्चा पुढे केली आहे. (तसेच प्रवरा प्रकल्पाचे एक उदाहरण घेऊन या दोन्ही पद्धतीपैकी नेमकी कोणती पद्धती जास्त फलदायी होऊ शकेल याचा स्वतंत्र व सविस्तर अभ्यासही पुढे एका स्वतंत्र विभागात केला आहे.

१ : आठमाही पद्धतीतील एक प्रमुख दोष असा की, जे पाणी कालव्यातून झिरपून विहिरीत येणार ते कालवा चालू असताना म्हणजे सलग आठ महिने विहिरीत येऊ शकेल. पण या काळात कालवा सतत चालू असल्याने, कालव्याचे पाणी वापरण्यावरच भर राहून त्या काळात विहिरीचे पाणी न वापरले जाण्याचा धोका आहे. ह्या आठ महिन्यांच्या काळात भूअंतर्गत पाण्याचा साठा सतत वाढत गेल्या-नंतर व विहिरीतील पाण्याचा वापर सातत्याने न झाल्यामुळे तो प्रवाही होऊन वाहू लागेल व मार्चचा प्रारंभ येईपर्यंत बराचसा अंश असा वाहून गेला असेल. याउलट, एक आड पाळी पद्धतीत, भूअंतर्गत प्रवाह सुरू होण्याइतका भूअंतर्गत फालतू साठा वाढत जाणार नाही. कारण दर पाळी आड विहिरीतून साठा उपसला जात राहील व कालव्याचे पाणी जे अमर्याद वापरले जाते त्याऐवजी विहिरीतून स्वखर्चाने पाणी उपसून घ्यावयाचे असल्याने एकूण सर्वच पाण्याचा वापर नियंत्रित करण्याची क्षमता एक आड पाळी योजनेत जास्त दिसून येते. म्हणून आठमाहीपेक्षा या योजनेत अधिक सिंचनक्षमता असेल व त्यामुळे नवीन क्षेत्र जास्त उपलब्ध होईल.

२ : आठमाही योजनेतील नियंत्रणाच्या दोषाबरोबरच व पाणी वाया जाण्याच्या दोषाबरोबर कालव्यातून आठच महिन्यांत जास्तीत जास्त पाणी जमिनीला भरून घेण्याच्या प्रवृत्तीमुळे काही ठिकाणी जमीन उपळवट-खारवट होऊन तिची उत्पादन-क्षमता घटण्याचा धोका संभवतो. याउलट एक आड पाळी पद्धतीने पाणी देण्यात

विहिरीच्या पाण्याचा वापर जवळजवळ सक्तीने होतो व तो स्वखर्चाने करावयाचा असल्याने विहिरीच्या पाण्याचा नियमित व नियंत्रित वापर हमखास होऊन कालव्याच्या पाण्याचा अपव्यय तर टळेलच, शिवाय कालव्यातून झिरपणारे जास्तीत जास्त पाणी विहिरीतच जमा होऊन परत नियंत्रित पद्धतीनेच वापरले जाईल. आडपाळी पद्धतीने पाण्याचा एकूण वापर नियंत्रित होणार असल्याने उपलव्धीचा व खारवटीचा धोका टळतो.

३ : आठमाही पद्धतीत वर चर्चा केल्याप्रमाणे मार्च ते जून ह्या उन्हाळी काळात कालवा पूर्णपणे बंद राहणार व सिंचनाचा संपूर्ण भार विहिरींवर पडणार. शिवाय कालवा बंद असल्याने, या चार महिन्यात विहिरीतून उपसल्या जाणाऱ्या पाण्याची भरपाई करणारी झिरपणी खूपच कमी होणार. त्यामुळे केवळ उसाच्या बाबतीतच नव्हे तर इतरही कापूस, कडधान्ये, भुईमूग आदींसारखी जी उन्हाळी पिके होऊ शकतील त्यांच्यावरील ताणही वाढण्याचा धोका आहे. आड पाळी पद्धतीतील पाणी नियंत्रित होणार असले तरी कालवा बारामाही चालू राहिल व त्यामुळे विहिरीच्या वापरामुळे कमी होणारा साठा भरून निघण्यासाठी सातत्याने झिरपणी होईल व वरील प्रकारचा धोका टळेल.

४ : आठमाही पद्धतीत कालवा संपूर्ण चार महिने बंद राहणार असल्याने, त्या काळात झिरपणी कमी होईल व विहिरीचे पाणी कमी पडत जाईल हे वर आले आहेच. पण विशेष म्हणजे जमिनीतील ओलावा कमी होईल व त्यामुळे या नैसर्गिक ओलाव्याचा जो फायदा त्या काळातील पिकांना मिळत असतो त्यास मुकावे लागेल. या व्यतिरिक्त कमी ओलाव्यामुळे, योग्य पावसासाठी भूपृष्ठावरही जी आर्द्रता आवश्यक असते तीही कमी झालेली असेल. याउलट आड पाळी पद्धतीत कालव्याच्या पाण्याचा वापर नियंत्रित राहूनही व विहिरींचा वापर नियमितपणे व सातत्याने करावा लागूनही कालवा बारा महिने वहाता राहणार असल्याने जमिनीतील ओलावा टिकवून धरण्यास मदत होईल व आर्द्रता कायम राहिल्याने पुढील पर्जन्यमानावरही त्याचा अनुकूल परिणाम होईल.

५ : आठमाही पद्धतीच्या स्वीकारातील अडचणीत आणखी एक भर अशी को बऱ्याचशा सिंचन प्रकल्पांचा उपयोग त्या भागातील जनतेस पिण्याच्या पाण्याच्या पुरवठ्यासाठीही केला जातो. चार महिने कालवा बंद ठेवल्याने पिण्याच्या पाण्यात व्यत्यय येईल. पाण्याच्या वापरात पिण्याच्या वापराचा प्राधान्यक्रम वादातीत आहे. त्यामुळे पर्यायात अशी दुरुस्ती करावी लागेल की उन्हाळ्याच्या चार महिन्यात अवश्यकतेप्रमाणे अधूनमधून कालव्यात पाणी सोडून पिण्याच्या पाण्याच्या टाक्या भराव्या लागतील. त्यामुळे आठमाही पद्धतीत उन्हाळ्यात बंद ठेवायच्या कालव्यातून असे अधूनमधून पाणी सोडल्यास त्याची घट व बाष्पीभवन अधिकच वाढेल. पण शिवाय पिकासाठी पाणी चोरण्याची संघी मोठ्या प्रमाणात मिळून, पाण्याचे

नियंत्रण करावे या मूळ हेतूलाच प्रचंड तडा जाईल. गेल्या वर्षीच्या दुष्काळात सिन्नर तालुक्यातील कोनांबे धरणाचे पाणो सिन्नर शहराच्या नागरिकांना पिण्यासाठी म्हणून सोडले असता बागायतदारांनी मध्येच उचलले. असाच काहीसा प्रकार सोलापूर शहराबाबतही घडला होता. ही ताजी उदाहरणे आहेत. परंतु आड पाळी पद्धतीत कालवा बाराही महिने, पण आड पाळीने चालू राहाणार असल्याने पाण्याचे नियंत्रण होऊनही पिण्याच्या पाण्याबाबत आठमाहीत निर्माण होणारी अडचण आड पाळी पद्धतीत येणार नाही.

आडपाळी पद्धतीतही बाष्पीभवन वा प्रवाहातील घट पूर्णपणे टाळता येणार नाही. परंतु दोन्ही पद्धतींच्या गुणदोषांची बरीच चर्चा लक्षात घेता, आडपाळी पद्धतीत पाण्याचे योग्य नियंत्रण व योग्य वापर होईल, शिवाय पाण्याचा गैरवापर, चोऱ्या इत्यादींवर तौलनिकदृष्ट्या नियंत्रण बसून 'ऊसवेडास' आळा बसेल. तसेच पिकाचे सुयोग्य नियोजन (क्रॉप प्लॅनिंग) स्वीकारण्यासाठी शेतकऱ्यांच्या मनाची तयारीही वाढेल. म्हणूनच कालव्याची आडपाळी व अन्य वेळी विहिरीच्या पाण्याचा वापर ही योजना भूपृष्ठावरील व भूस्तराखालील पाण्याच्या नियंत्रित वापराच्या दृष्टीने अधिक योग्य पर्याय ठरतो.

उसासाठी उन्हाळ्यात १० दिवसांनी पाळी देणे आवश्यक आहे असे बर्वे कमिशनने म्हटले आहे. त्याचाच अर्थ इतर हंगामात जर पाऊस चांगला (नॉर्मल) झाला असेल तर दोन पाळ्यांमधील अंतर वाढविता येईल. गेल्या वर्षीच्या दुष्काळात तर प्रवरा कालव्याखाली उन्हाळ्यातसुद्धा २४ दिवसांच्या अंतराने पाळ्या देऊनही ऊस चांगल्या रीतीने तगले. कारण कालव्याच्या क्षेत्रात भूअंतर्गत जलसंपत्तीची समृद्धी झाली असल्याने विहिरींना पाणी राहिले. ते उचलून (लिफ्ट) बागायतदारांनी उसाला दिले. आणि तरीही विहिरी संपूर्णपणे आटून गेल्या नाहीत. म्हणजेच गेल्यावर्षी तत्कालीन परिस्थितीजन्य कारणांमुळे का होईना, एक आड पाळी पद्धतीचा वापर केला गेला आहे व त्याचे उसाच्या पिकावर परिणाम विपरीत झाल्याचे ऐकिवात नाही. अर्थात त्यामुळे उत्पादनक्षमता थोडी कमी होईल हे खरे असले तरी पावसाच्या सामान्य परिस्थितीत ही घट फार तर दहा टक्के होईल असे शेती व सिंचनाच्या अभ्यासकांचे मत पडले. गेल्या वर्षी दुष्काळामुळे जलसंचय कमी होता, पण चांगल्या (नॉर्मल) पावसाच्या परिस्थितीत एक आड पाळीमुळे, कालव्याने उसाला दिले जाणारे निम्मे पाणी वाचून ते ज्यादा जमिनीस हंगामी पिकासाठी देता येईल. हा ज्यादा पुरवठा, सध्याच्या कालव्याची लांबी वाढवून नव्या, उपेक्षित क्षेत्रास किंवा मोठ्या लिफ्टच्या योजना करून दुष्काळी भागास अथवा सध्याच्याच समादिष्ट क्षेत्रातील अर्सिचित जमिनीस देता येईल.

उसासाठी केल्या जाणाऱ्या पाण्याच्या चोऱ्या आताच्या परिस्थितीत चालू

राहतात, त्या आठमाही वा आडपाळी पद्धतीत आपोआप रोखल्या जाणार नाहीत. पण त्या रोखण्याचा सुलभ मार्ग आडपाळी पद्धतीत उपलब्ध होऊ शकतो. तो म्हणजे विहिरींवरून उचलून पुरविले जाणारे पाणी, डिलिव्हरी पाईपला मीटर बसवून मोजणे हा होय. या मीटरला खात्याचे सील असेल. विहिरीतून किती पाणी उपसून पिकास दिले हे समजले तर कालव्यातून चोरून पाणी घेतले काय हे शोधता येईल.

पाण्याचे योग्य नियंत्रण व योग्य वापर करण्यासाठी आणि घट, बाष्पीभवन व चोऱ्या ह्या खऱ्या अर्थाने टाळावयाच्या असतील तर प्रवाही सिंचन पद्धतीत कच्च्या कालव्यांच्या जागी पाईपचा वापर हाच खरा सर्वोत्तम पर्याय आहे. पाईपचा वापर केल्यास मोठ्या लिफ्ट, स्प्रिंकलर्स वा ड्रिप इरिगेशन यासारख्या अति आधुनिक पद्धती हाताळणेही शक्य होईल. पण एकूण आपल्या देशातील प्राप्त परिस्थितीत सध्या तरी हा विचार फक्त एक चांगला विचार म्हणूनच शिल्लक राहतो. पण कधी काळी का होईना, हा विचार अंमलात येण्यासाठी, एकूण देशाची आर्थिक क्षमता वाढली पाहिजे. त्या दिशेने शेतीक्षेत्रातील आर्थिक ताकद वाढविण्यासाठी उपलब्ध साधनांचा व जलसंपत्तीचा संतुलित, समान व व्यापक उपयोग होण्याच्या दृष्टीने सध्याच्या सिंचनपद्धतीला एक आड पाळीसारखा पर्याय अपरिहार्य ठरतो.

४ : पीकवार क्षेत्ररचना व नियंत्रण

महाराष्ट्रात सध्या ऊसवाल्या बड्या बागायतदारांचे एक जबरदस्त प्रस्थ निर्माण झाले आहे. ह्या सर्व हितसंबंधांची एक साखळीच तयार झाली आहे. उद्योग-घंघ्यात मक्तेदारांचे जे स्थान, तेच महाराष्ट्रातील शेतीत ऊसवाल्या बड्या बागायतदारांचे स्थान आहे आणि आपल्या आर्थिक शक्तीच्या जोरावर भांडवलशाही मक्तेदारी, एकूण अर्थरचनेवर व त्यासाठी शासनावर जी पकड निर्माण करित असते, तशाच प्रकारची पकड ग्रामीण अर्थव्यवस्थेवर व महाराष्ट्राच्या ग्रामपंचायतीपासून ते थेट राज्य पातळीपर्यंतच्या राजकारणावर ह्या बड्या ऊसवाल्यांनी बसविली आहे. म्हणजेच ते आता 'सरकारचे सरकार' झाले आहेत. ऊसाखेरीज इतर कोणत्याही शेतीचा विकास ते खऱ्या अर्थाने घडू देत नाहीत. (ह्याला स्पष्ट पुरावा म्हणजे भारतीय तुलनेत ऊस सोडता इतर सर्वच पिकांच्या उत्पादन क्षमतेत महाराष्ट्राचा क्रमांक दहाच्या खाली व एकूण अन्नधान्यात तर शेवटचाच आहे. (पहा-महाराष्ट्राचा पाचव्या योजनेचा आराखडा मलपृष्ठ २.) सध्याचे शासन खऱ्या अर्थाने ह्या बड्या ऊसवाल्यांचे प्रतिनिधी असल्याने त्यांच्या हितसंबंधांना धक्का

लागू नये म्हणूनच महाराष्ट्रातील एकूण शेती व सिंचनाच्या क्रांतिकारक बदलास तर काय, पण त्याबाबत पुरोगामी धोरण स्वीकारण्यासही तयार होत नाही.

यासंदर्भात, महाराष्ट्र राज्याचे माजी चीफ इंजिनियर श्री. एम्. एल्. चाफेकर यांनी जो किस्सा सांगितला आहे तो महाराष्ट्र शासनाच्या धोरणाचे पितळ उघडे पाडणारा आहे. ते म्हणतात, '...अस्तित्वात असलेल्या बहुतांश सिंचनाचे पाणी सध्या ऊसच पिऊन जातो. सिंचन धोरणातील हा धोका १९५२ च्या दुष्काळात मी ओळखला. त्यानंतर फक्त खरीप व रब्बीसाठी दुहंगामी मुळा सिंचन योजना मी मांडली. ह्या योजनेत सर्व उपलब्ध पाणी फेब्रुवारीच्या आत संपवावयाचे होते. आणि ज्यांना ऊस हवा असेल त्यांनी उन्हाळ्याच्या काळात तो विहिरीवर वाढ-चावा असे योजिले होते. ह्या दुहंगामी मुळा योजनेचा संकल्पित खर्च, तेहमीच्या परंपरागत योजनेत ८ कोटी आला असता, त्याऐवजी ११ कोटी येत होता आणि केवळ या तीन कोटी जादा खर्चाच्या नावाखाली ही दुहंगामी योजना धुडकावून लावण्यात आली आणि आता मात्र केवळ एका हंगामात दुष्काळाशी झगडा देण्या-साठी आम्ही दीडशे ते दोनशे कोटी रुपये खर्च करावयास मागत आहोत.' श्री. चाफेकर पुढे असेही म्हणतात की १९५२ च्या इरिगेशन कमिशनने, ऊसवाल्या शेतकऱ्यांनी कालवा व विहिरी यांचा आलटून पालटून वापर करावा अशी शिफारस केली होती. पण त्या बाबतीत काहीही घडले नाही. सिंचनाच्या पद्धतीतील त्रुटी व सुधारणांच्या योजनांची चर्चा करताना श्री. चाफेकर यांनी असेही सुचविले आहे की कालवा क्षेत्रात ऊस वा फळबागांसारखी बारमाही पिके फक्त विहिरीवरच घेण्यात यावी.

श्री. चाफेकर यांचा अधिकार मान्य करूनही आम्हास असे वाटते श्री. चाफेकर यांचे, कालव्याच्या क्षेत्रातील बारमाही पिके फक्त विहिरीवर घ्यावी हे मत तात्त्विकदृष्ट्या व तांत्रिकदृष्ट्या बरोबर असले तरी, महाराष्ट्रातील सध्या अस्तित्वात असलेल्या ऊसाच्या शेतीच्या विकासामुळे ग्रामीण भागात निर्माण झालेली साखर कारखानदारी, त्यामुळे वाढलेला रोजगार व झालेला अनुषंगीक विकास लक्षात घेता, सध्याच्या ऊसास मिळणारे कालव्याचे पाणी संपूर्ण बंद करावे असे आम्हास वाटत नाही. त्याबाबतीत अत्यंत कठोर नियंत्रणे मात्र आवश्यक ठरतात व त्यासाठी एक आड पाळीसारख्या योजना अधिक व्यवहार्य ठरतील. तसेच अस्तित्वात असलेले ऊसाचे क्षेत्र किंवा नव्या योजनाखाली उपलब्ध करावयाचे ऊसाचे क्षेत्र याबाबतचा निर्णय नव्या पद्धतीने पिकवार क्षेत्र निश्चितीत करणे योग्य होईल.

भ्रष्टाचार व गुंडगिरी

ऊसाच्या पिकास सध्या १२४" पाणी अधिकृत दंडाप्रमाणे दिले जाते व एक

एकर ऊसाला लागणाऱ्या पाण्यात दहा एकर धान्य पीकं यऊ शकते. पडेगाव (जि. अहमदनगर) येथील संशोधन केंद्राने केलेल्या प्रयोगात असे दिसून आले आहे की ऊसास टोकाला (फिल्ड हेड) फक्त १४" पाणी पुरते. त्यातील १०" 'जरी पाणी पावसाचे मिळाले, तर तर ८४" पाणी देणे राहते. हे ८४" + १६" (प्रवाहातील घट बाष्पीभवनाचे २० टक्के) = १०० 'पाणी ऊसासाठी लागेल व सध्याचा प्रमाणदंड १२४" म्हणजे २४ टक्के जादा असा ठरविला आहे. तसेच १२४ 'ही कमाल मर्यादा नसून अनेक ब्लॉक्समध्ये अगदी मंजूर करून घेऊन १६०" ते १८०" इंचापर्यंत पाणी ऊसासाठी घेतले जाते. त्याशिवाय चोरून पाणी घेण्याच्या प्रकारांचे तर मोजमाप करता येत नाही. (सध्याच्या वितरण व्यवस्थेत, एक तर भ्रष्टाच किंवा बागायतदारांची दडपशाही यांची एक विविध सांगड आढळून येते. त्यात एक तर भ्रष्टाचारास साथ देऊन आमची समृद्धी वाढवा, अन्यथा आपल्या पाशवी शक्तीचा मुकाबला करा असा पर्याय या यंत्रणेपुढे अनेक ठिकाणी बागायतदारांनी ठेवला आहे. त्यामुळे बऱ्याच ठिकाणी भ्रष्टाचार व काही ठिकाणी पाटकऱ्यांचे खूनही पडल्याची उदाहरणे घडली आहेत.) वरील पद्धतीने अधिकृतपणे जादा पाणी मिळवून दोन एकराच्या पाण्यात तिसरा एकर ऊस करून अप्रत्यक्षरीत्या ऊसाचे क्षेत्र वाढविले जात असल्याची चर्चाही उघडपणे ऐकवात येते.

जास्त पाणी दिले की खूप उत्पादन वाढविता येते या चुकीच्या समजूतीपोटी अनेक ऊस बागायतदार पिकावर पाण्याचा भडिमार करतात. परंतु असे करतांना घटत्या उत्पादनफलाच्या सिद्धांतानुसार सरासरी उत्पादनफल कमी होत असते हे त्यांना समजू शकत नाही व शिकविलेही जात नाही. राज्यातील २५ टक्के ऊस क्षेत्र असणाऱ्या नगर जिल्ह्यात गेल्या दहा वर्षांत एकूण उत्पादनात फक्त ७ टक्के वाढ झाली व उत्पादनक्षमतेत म्हणजे सरासरी उत्पादनात २५ टक्के घट झाली असा अभ्यास श्रीमती हेमलता राईरकर यांनी दिला आहे. पडेगाव (जि. नगर) संशोधन केंद्राने जो निष्कर्ष काढला आहे तो लक्षणीय आहे. तेथील संशोधनानुसार १२४' पाणी वापरून उसाचे जे उत्पादन आले, त्यात पाण्याचा वापर ५० टक्के वाढविला असता फक्त १० टक्के उत्पादनवाढ झाली. म्हणजेच जे बागायतदार सध्या १६० 'वा १८०' पाणी घेतात ते पाण्याचा अपव्ययच करीत असतात.

बर्वे कमिशनच्या अहवालातील सगळ्यात मोठी त्रुटी काही असेल तर ती ही की उन्नत जातींच्या (हाय यील्डिंग) वापरामुळे शेतीच्या अर्थकारणात क्रांतिकारक बदल होऊ शकेल याची नोंद त्यांनी घेतलेली नाही. अर्थात अशा जातींचा वापर देशात ६२ सालांनंतरच वाढू लागला व काही राज्यात त्याचे आश्चर्यकारक परिणाम दिसून आले आहेत. 'सिंचनाचा खास उपयोग न करता, केवळ पावसाच्या पाण्यावर पीक घेत राहण्याची शेतकऱ्याची जुनी परंपरावादी व आत्मसंतोषी

प्रवृत्ती, उन्नत जाती वापरात आल्यापासून बदलू लागली आहे व त्यामुळे संबंध देशभर सिचनाची मागणी झपाट्याने वाढत आहे.' (सेकंड इरिगेशन कमिशनचा (१९७२१ अहवाल, पान १०४, प्रकरण २, ६-२१ सिचन सुविधेचा वापर परवडण्यासाठी उस व त्यासारखी रुढार्थाने नगदी पिकेच घेतली पाहिजेत ही पूर्वीची स्थिती आता राहिलेली नाही. उसापेक्षा कमी पाण्यात, व कमी पाळ्यात, तौलनिकदृष्ट्या खूपच कमी काळात भरपूर उत्पादन देणाऱ्या जातींनी सिचित शेतीचा प्रमाणबंध बदलू शकेल अशी स्थिती निर्माण झाली आहे. व उसापेक्षा जास्त नाही तरी उसासारखाच फायदा या जाती निश्चितच मिळवून देतात असे पंजाब (गहू), केरळ, तामीळनाडू (भात) या राज्यात आढळून आले आहे. वेग-वेगळ्या पिकांच्या जातींना किती पाणी लागते, किती उत्पादन येते व ७२ सालच्या किमतीत किती उत्पन्न शेतकऱ्यास मिळते याची माहिती सुखटणकर समितीने मिळविली आणि नंतर दर एकेक (युनिट) पाण्यापासून मिळणारे प्रत्येक पिकाचे उत्पन्न काढले. त्यानुसार मुगाचे उत्पन्न सगळ्यात जास्त, त्या खालोखाल बटाटा, कांदा, बाजरी असे क्रम लागले. पाण्याच्या दर एकेक (युनिट) वापरा-मागे सर्वात कमी उत्पन्न मिळवून देणारी पिके म्हणजे भात व ऊस ठरली. 'ही मोठी मजेशीर बाब आहे' असे भाष्य सुखटणकर समितीने यावर केले आहे. म्हणून जेथे सिचनाची व्यवस्था आहे अशा सर्व भागात पीकयोजना ठरविताना दर एकेक (युनिट) पाण्यामागे जास्तीत जास्त उत्पन्न देणाऱ्या पिकांना प्राधान्य द्यावे !

नासिकजवळ भगूर व राहुरी येथे अलिकडेच हंगामी पिकांसाठी दोन आठमाही लिफ्ट योजना पाटबंधारे खात्याने स्वखर्चाने उभ्या केल्या. दोन्ही योजनांचा भांडवली खर्च प्रत्येकी ३ लाख रुपये आहे. भगूर योजनेखाली साधारण ४०० एकर खरीप व ३०० एकर रब्बी आणि राहुरी योजनेखाली ५२० एकर खरीप व ४२० एकर रब्बी पिके घेता येतील. दोन्ही योजनांखालील ९२० एकर खरीप क्षेत्रात संकरीत बाजरी लावल्यास, एकरी १० क्विंटल सरासरी उत्पादन धरले तर बाजरीचे एकूण उत्पादन ९ हजार क्विंटलवर येईल. सरासरी १०० रुपये क्विंटल भाव धरल्यास बाजरीचे उत्पन्न ९ लाख रुपयांवर जाऊ शकेल. रब्बीच्या ७२० एकर क्षेत्रात उन्नत जातींचा गहू लावल्यास एकरी किमान १५ क्विंटल प्रमाणे एकूण उत्पादन १०,८०० क्विंटल होईल. व शंभर रुपये क्विंटल भावाप्रमाणे १०.८० लाख रुपये उत्पन्न मिळेल. हे सर्व अंदाज किमान प्रमाणाने धरले असले तरी दोन्ही योजनांमध्ये दोन्ही हंगामात मिळून १९.८० लाख रुपये म्हणजे एकरी साधारण ११७५ रुपये उत्पन्न मिळेल. पाणीपट्टी सुधारलेल्या भावाने एकरी ३० रुपये, योजनांचा भांडवली खर्च ६ लाख रुपये व व्यवस्थापन इत्यादींचा सालीना खर्च १ लाख, अशा ७ लाख रुपये खर्चावर रिक्रव्ह बँकेच्या व्याजाच्या दराने दरसाल ५० हजार रुपये उत्पन्न खात्यास मिळावे, तेही या योजनात मिळू शकेल.

सिंचन धान्यपिकांवावत किफायतशीररीत्या यशस्वी होऊ शकते याचा हा पुरावा आहे. ह्या क्षेत्रात जे मूळ पीक होते, त्यापेक्षा ५० टक्के उत्पादन व उत्पन्नही वाढू शकेल असा निष्कर्षही यावरून काढता येतो.

फड पद्धती

शेतीचा संतुलित विकास करण्याच्या दृष्टीने सिंचनाची संधी उसासारख्या केवळ बारमाही पिकांवरच केंद्रीत न करता, त्याची व्याप्ती वाढविण्याचे ठरले की त्या बरोबरच पीकवार क्षेत्र निश्चिती आवश्यक ठरते. त्यादृष्टीने सध्या नासिक जिल्ह्याच्या बागलाण तालुक्यात व धुळे जिल्ह्याच्या काही भागात प्रचलित असलेली फडपद्धती विचारात घेण्यासारखी आहे. तेथील जुन्या बंधान्यांवरील सिंचनक्षेत्रात ही फडपद्धती आहे. तीनुसार समाविष्ट क्षेत्राचे ३ किंवा ४ फड पाडले जातात व प्रत्येक फडात एका वेळी एकच पीक असते. प्रत्येक फडातील पिकाच्या बदलाची वर्षानुवर्षांची क्रमवारीही ठरविलेली असते. ही पद्धत अनेक वर्षे अखंड चालू आहे. वेगवेगळ्या फडात थोडी थोडी जमीन ज्याच्या मालकीची आहे असा शेतकरी एकाच वेळी चार वेगवेगळ्या प्रकारची पिके घेऊ शकतो, पण एका फडात एकच पीक असल्याने पाणी देण्याचे काम करणाऱ्या पटवाऱ्याच्या कामात सुलभता येते. ही फड पद्धती मोठ्या कालव्यावरही कार्यवाहीत आणावी अशी सूचना सिंचन आयोगापुढे आली होती. या पद्धतीची काही चांगली वैशिष्ट्ये ज्या ठिकाणी सध्या अस्तित्वात नसतील अशा सरकारी कालव्यावरील सिंचन व्यवस्थेत समाविष्ट करून घेणे इष्ट ठरेल असे आयोगाने सुचविले होते. पिकांची क्रमपद्धती ही कृषीशास्त्राच्या दृष्टीने आवश्यक असलेली प्रथा फड पद्धतीत आहे व पीक-समूह पद्धतीत ही प्रथा समाविष्ट झाली आहे हे बर्वे आयोगाने मान्य केले आहे. (पान १०९, ५-२-५) प्रत्येक फडात एका वेळी एकच पीक असल्यामुळे पाणी वाटपाच्या व्यवस्थेत जो सोपेपणा येतो तोही आयोगाने मान्य केला; पण आयोगाला हा सोपेपणा उसासारख्या बारमाही पिकाबाबतच विशेष लक्षणीय वाटला. तसेच फड पद्धतीतील बागायतदारांच्याच हाती व्यवस्थापन ठेवण्याचे तत्त्व मात्र, चारी-खालील क्षेत्रात करावयाच्या वाटपाबाबत बर्वे कमिशनने स्वीकारले. या फड पद्धतीमध्ये प्रत्येक बागायतदाराच्या जमिनीचा एक तुकडा असतो. अशा प्रकारची मालकीची पद्धती नव्या कालव्याच्या क्षेत्रात सुरू करण्यात जमिनीची मोठ्या प्रमाणावर अदलाबदल करावी लागेल असा युक्तीवाद पुढे करून, बर्वे कमिशनने ही योजना सर्रास वापर करण्याच्या बाबत निकाली काढली.

जमिनीचे फेरवाटप

आज ऊस फायदेशीर दिसला म्हणून सगळे ऊस लावीत सुटले, उद्या कापूस

तसा वाटला म्हणून कापूस खावावा किंवा द्राक्षास किफायतशीर भाव मिळतो म्हणून मोठ्या प्रमाणावर द्राक्षेच करावी हे बरोबर नाही. आधुनिक पद्धतीच्या शेतीत पीकरचनेचे तत्त्व मान्य झाले आहे. फडपद्धतीत पिकाचे क्षेत्र आपोआप निश्चित होते व पाण्याची काटकसरही होते, हा या पद्धतीचा सर्वात मोठा फायदा बर्वे कमिशनने का लक्षात घेऊ नये हे समजू शकत नाही. अर्थात फडपद्धतीत पीकरचना ठरल्याने साधनसंपत्तीचे आपोआपच समान वाटप होते असे नाही. त्यासाठी समादिष्ट क्षेत्रातील सर्वच क्षेत्रकन्यांना समान संधी मिळवून देण्याकरिता क्रांतिकारी उपाययोजना म्हणजे सर्व समादिष्ट क्षेत्र सरकारने ताब्यात घेऊन त्या जमिनीचे समानतेच्या तत्त्वावर फेरवाटप करावे. त्या क्षेत्रातील सर्व जमीनधारक आणि धरणांमुळे निर्वासित झालेले लोक यांना ह्या जमिनी मिळाव्यात. जमिनीचे असे समान फेरवाटप झाल्यानंतर, पाण्याचे फडपद्धतीने वाटप करून त्या अनुषंगाने एकंदर नियोजनाच्या साध्यात पीकरचना ठरविणे शक्य होईल. त्यात साधनांच्या कमाल वापराच्या दृष्टीने पर्यायी पिकांचाही विचार करावा लागेल. उदा. साखरेसारखी जीवनावश्यक वस्तू ही उसापासून निर्माण होते. परंतु उसासाठी सिंचन, जमीन व इतर साधनांचाही वापर मोठ्या प्रमाणावर होतो. बारा महिने पाणी देऊन, बारा महिने जमीन वापरून उसाच्या साखरेची टक्केवारी साधारणपणे १० ते ११ टक्के येते. याउलट, बीट हे पीक पाच महिन्यात हाती येते, त्यामुळे जमिनीचा व पाण्याचा वापर तौलनिकदृष्ट्या खूपच कमी होतो. ऊस एका एकरात ४० टन, पण बीट एकरी उत्पादन १५ टन, पण पाच महिन्यांत. आणि उसापासून १० ते ११ टक्के साखर मिळते. पण बीटपासून साधारण १६ टक्के साखर मिळते. तेव्हा केवळ साखरेचे कारण पुढे देऊन उसाची समृद्धी वाढविण्यात अत्यंत मर्यादित असलेल्या जलसंपत्तीचा फार मोठा वापर ह्या एकाच पिकावर करणे म्हणजे इतर आवश्यक शेतीउत्पादनाची व व्यापक शेतीची उपेक्षा करण्यासारखे आहे. यावरून पीकवार क्षेत्ररचनेचे महत्त्व लक्षात येईल.

बेगडी स्वातंत्र्य काय करायचे ?

आपण कोणते पीक काढावयाचे हे ठरविण्याचे स्वातंत्र्य महत्त्वाचे आहे असा युक्तिवाद करून पीकवार क्षेत्ररचनेच्या निश्चितीला बर्वे कमिशननेही विरोध केला आहे. परंतु राष्ट्रीय नियोजनाची उद्दिष्टे प्राप्त करून घेण्यासाठी जरूर तेथे आपापल्या महत्त्वाकांक्षांना मुरड घालावी लागणे अपरिहार्य आहे. व्यक्तीपेक्षा समष्टी मोठी. आणि आमचे असे मत आहे की, पीकवार क्षेत्रनिश्चितीची पद्धत अंतिमतः शेतकऱ्यांच्या व देशाच्या हिताची असल्याने, अनुभवांती ते या पद्धतीचा मनःपूर्वक स्वीकार करतील. देशाच्या व समाजाच्या दृष्टीने उत्पादन कोणते, किती, कोठे व कसे करावयाचे हे जर शासनाने ठरवावयाचे नसेल तर मग नियोजन या शब्दाला

काही अर्थच राहणार नाही. एका वर्षी कांद्यास थोडा बरा भाव आला की दुसऱ्या वर्षी जो उठतो तो कांदाच लावतो आणि मग कांद्याचे डोंगर लागून भाव तळाला पोहोचले की शेतकरी कपाळाला हात लावून बसतो. हा अनुभव या वेगडी स्वातंत्र्यामुळेच दिसून येतो ना? अमेरिकेसारख्या भांडवलशाही देशातसुद्धा कायद्याने कोणते पीक किती व कोठे घ्यावयाचे हे ठरवून दिले जाते आणि ती पद्धत तेथे शेतकऱ्यास व देशास अत्यंत उपकारक ठरली आहे. अमेरिका हा अतिरिक्त उत्पादन करणारा देश आहे व तेथे शेतीवर अवलंबून असलेली लोकसंख्या कमी आहे. या दोन्ही बाबीत भारतातील परिस्थिती अगदी वेगळी आहे. त्यामुळे अमेरिकेचा ढाचा जशाच्या तसा भारतात वापरावा असे कोणालाच म्हणता येणार नाही. परंतु पिकाची क्षेत्रवार निश्चिती, राष्ट्रीय गरजेच्या दृष्टिकोनातून नियोजनाने व शासकीय पाठबळाच्या आधारे करावी लागेल, या संदर्भापुरतेच अमेरिकेचे उदाहरण घेतले आहे.

५ : सिंचनाविषयी पुढे थोडेसे

गेल्या पंचवीस वर्षांत मोठ्या व मध्यम प्रतीच्या धरणांपासून जमीन भिजवण्याची जी क्षमता देशात निर्माण झाली तिचा वापर होण्याच्या बाबतीत महाराष्ट्र राज्य सगळ्यात मागे आहे असे केंद्रीय वीज व पाटबंधारे खात्याचे मंत्री डॉ. के. एल्. राव यांनी लोकसभेत ३१ जुलै १९७३ रोजी सांगितले. उपलब्ध सिंचनक्षमतेच्या वापराची अखिल भारतीय टक्केवारी मार्च १९७१ मध्ये ७३ टक्के होती. महाराष्ट्रातील उपलब्ध सिंचनक्षमतेचा फक्त ४७.७ टक्के वापर केला गेला. शंभर टक्के वापर पंजाबने केला, व गुजरातेत ६०.३, बिहारमध्ये ५६.८, व मध्य प्रदेशात ६८.६ अशी वापराची टक्केवारी पडली आहे.

यावहून सिंचनाचा वापर जेथे उपलब्ध करता येईल तेथे सक्तीचा करणे आवश्यक आहे. अन्यथा भांडवली साधनांचा दुर्हपयोग केल्यासारखे होईल. तसेच त्यात अन्य भागावर अन्याय केल्यासारखे होई. नासिक जिल्ह्याच्या नांदगाव तालुक्यातील गिरणा (पांझण) धरणाचे पाणी पूर्णपणे खानदेशला दिले जाते, पण दहा वर्षांत त्या धरणातील पाण्याच्या प्रत्यक्ष वापराचे प्रमाण सरासरी दोनतृतीयांश एवढेच पडले आहे. याउलट नांदगाव तालुक्यातील जनता मात्र सातत्याने दुष्काळास तोंड देत असते, म्हणून सिंचनाच्या वापराची सक्ती व ते पुढण्याच्या यंत्रणेची संपूर्ण जबाबदारी कायद्याने आवश्यक ठरते. कालांतराने सिंचनाच्या वापराचे फायदे शेतकऱ्यास पटून सक्तीची आवश्यकताही राहणार नाही.

सिचनक्षमतेचा पुरेपूर वापर न होण्यास पिकांची प्रमाणरचनाही कारणीभूत होते. म्हणून सर्वकष पीक नियोजनाची आवश्यकता जास्त वाटते.

महाराष्ट्रात सिचनाखाली असलेल्या १४३१ हजार हेक्टर क्षेत्रापैकी ८२१ हजार हेक्टर क्षेत्र विहिरींखाली मिजते. यावरून विहिरींचे महत्त्व अनन्यसाधारण आहे. १९७२ च्या दुसऱ्या केंद्रीय सिचन आयोगाने अशी शिफारस केली आहे की सध्याच्या अस्तित्वात असलेल्या सिचन व भूअंतर्गत जलशक्तीचा (विहिरीचा) संयुक्त वापर करण्याच्या योजनांना विशेष प्राधान्य देण्यात यावे. (पान ९९, भाग १.) पावसाचे १० टक्के पाणी भूअंतर्गत जलसाठ्यात जमा होते असा अंदाज भूअंतर्गत जलसर्वेक्षण व विकास कार्यकारिनेने (ग्राउंडवॉटर सर्वे अँड डेव्हलपमेंट एजन्सी) केला आहे. जेथे सिचनाची सोय आहे तेथे अर्थातच प्रवाही सिचनामुळे जल साठ्यात भर (रिचार्जिंग) पडत जाते. एक आड पाळीच्या सिचनाची योजना अंमलात आणताना सिचन क्षेत्रात विहिरी खणण्याची वास्तववादी योजना आवश्यक ठरते. वाजवीपेक्षा जास्त विहरी होणार नाहीत याचीही काळजी घ्यावी लागते. ज्या भागात सिचनाचे प्रकल्प होणार आहेत तेथे ते दहावर्षांनी जरी होणार असले तरी विहिरी खणण्याच्या कार्यक्रमास अग्रक्रम द्यावा असे सुखटणकर समितीने सुचविले आहेच. परंतु केवळ घोषणांनी मात्र हे काम होणार नाही. पाचव्या योजनेच्या आराखड्यावरील चर्चेच्या वेळी, मुख्यमंत्र्यांनी एक लाख विहिरी करण्याची घोषणा केली आहे. पण त्याचा अर्थ महाराष्ट्रातील ३६ हजार खेड्यांच्या वाट्याला सरासरीने फक्त तीन विहिरी येतात. विहिरी खणण्याच्या कार्यक्रमात सरकारी धोरण कर्जे देण्याचे आहे. वसंतरावांची अशी ही घोषणा वरवर मोठी वाटणारी असली तरी महाराष्ट्राच्या गरजेच्या संदर्भात तोकडी आहे. आणि पाणी संशोधन यंत्रणेची अपूर्णता व कर्जाचा दुरुपयोग अथवा त्रुटी या दोषांमुळे तीही फलदायी स्वरूपात कार्यान्वित होणे कठिणच दिसते.

ज्या भागात सिचनाचे मोठे किंवा मध्यम प्रकल्प होण्याची शक्यता नसेल, त्या भागात केवळ पावसामुळे निर्माण होणारा भूअंतर्गत जलसाठा पुरेसा पडणार नाही. बऱ्याचशा भागात पाऊसही तुटपुंजा पडतो. अशा सर्व भागांना छोटे बंधारे, पाझर तलाव, नाला बँडिंग आदी छोट्या योजना उपयुक्त ठरतील. अशा योजना खरी-पाच्या पिकास संरक्षक व सहाय्यक होवू शकतील व दुष्काळ पडला तर त्यातील पाण्याचा वापरही होऊ शकेल. पाऊस चांगला (नॉर्मल) झाला तर त्या साली रब्बी हंगामातही ह्या पाण्याचा उपयोग होईल. अशा छोट्या योजनांचा खर्च मध्यम वा मोठ्या योजनांच्या तुलनेत अधिक येतो. असे असले तरी जेथे मध्यम वा मोठ्या योजना शक्य नाहीत तेथे भूअंतर्गत जलसाठा टिकवून घरण्यास ह्या छोट्या योजना एक महत्त्वाचे साधन ठरते. उत्पादन वाढीसही त्या साहाय्यभूत ठरतात. तसेच त्यातील ५५ ते ६० टक्के पाण्याचा वापर केला गेला तरी प्राप्तीच्या

दृष्टीने नुकसान येणार नाही. त्यामुळे या योजनांच्या कार्यक्रमात गुंतवणूक करताना सरकारने का कू करायचे कारण दिसत नाही. शेती विकासास प्रत्यक्ष मदत होण्या-शिवाय या योजनेमुळे परिसरातील लोक व जनावरे याना पाणी मिळते आणि सुखटणकर समितीने म्हटल्याप्रमाणे दुष्काळी भागात जलसंचयाची केवळ उप-स्थितीही सर्व साधारण कल्याणास साहाय्य ठरत असते.

पाझर तलावांची जलसंचय क्षमता ५ दशलक्ष घन फुटांपासून २० दशलक्ष घन फुटापर्यंत असते. त्याचे पाणी नाल्याच्या वाजूस ३-४ किलोमीटर्स रंदीच्या पट्ट्यात व ६ किलोमीटर्स लांबीपर्यंत पाझरून भूअंतर्गत जलसाठ्याची भर करू शकते. त्या पट्ट्यात पुरेशा विहिरीमार्फत सिंचन होऊ शकते. पाटबंधारे खात्याच्या अभ्यास गटाने ६४ साली जो अभ्यास केला त्यावरून पाझर तलावांच्या क्षेत्रात भूअंतर्गत पाण्याची क्षमता तीनपट वाढली असल्याचे मुखटणकर समितीने म्हटले आहे. नासिक जिल्ह्यातील बागलाण व मालेगाव तालुक्यातील पाच पाझर तलावांच्या क्षेत्राचा जो अभ्यास तज्ज्ञांनी केला, त्यावरून असे दिसते की तलाव झाल्यानंतर विहिरींची संख्या शंभर टक्के वाढली व त्या खालील सिंचन क्षेत्रात दोनशे टक्के वाढ झाली आहे.

तक्ता क्रमांक ६ :

पाझर तलावामुळे होणारे फायदे
(सहा जिल्ह्यांच्या अधिकृत पाहणीच्या अनुषंगाने)

अ. क्र.	जिल्हा	तयार प्लॅन्स व एस्टिमेट्स	आणखी उपलब्ध होण्यासारख्या जागा (साईट्स)	एकूण
१	पुणे	२६०	१००	३६०
२	अहमदनगर	२०८	५५०	७५०
३	नासिक	१६५	२२५	३९०
४	धुळे	११८	१००	२१८
५	जळगाव	११९	७५	१९४
६	ठाणे	७८	१००	१७८
				२०९८

प्रत्येक जिल्ह्यात सरासरी ३४९ म्हणजे ३५० धरू.

म्हणजे प्रत्येक जिल्ह्यात सरासरी ३५० पाझर तलाव होऊ शकतील. महाराष्ट्रातील बारा दुष्काळी व इतर तीन अशा पंधरा जिल्ह्यांत याप्रमाणे पाझर तलाव केले तर, त्यातील प्रत्येक पाझर तलाव किमान जलसंचय क्षमतेचा म्हणजे

पाच दशलक्ष घनफूट क्षमतेचा आहे असे मानले तरी दर पाझर तलावामागे ७५ एकर याप्रमाणे $३५० \times १५ \times ७५ = ३$ लाख ९३ हजार ७५० एकर क्षेत्रास सिंचन मिळेल. सिंचनामुळे प्रत्येक एकरात १ टन जादा धान्योत्पादन होईल. म्हणजे संपूर्ण राज्यात वरील पाझर तलावामुळे ३ लाख ९३ हजार ७५० टन म्हणजे सुमारे ४ लाख टन धान्योत्पादन होईल शंभर रुपये क्विंटल भावाने त्याची किंमत चार कोटी रुपये होईल.

पाच दशलक्ष घनफूट क्षमतेचा पाझर तलावाची किंमत दोन लाख रुपये (सुमारे) येते.

म्हणजे उपरनिर्दिष्ट ५२५० पाझर तलावांची किंमत १०.५० कोटी रुपये होईल.

१. पाझर तलावाखालील या सिंचनाचा उपयोग खरीप पिकास विम्यासारखा होऊ शकेल. शिवाय हाय यील्डिंग व्हरायटीजचा वापर संभाव्य होऊन जास्त उत्पादन मिळू शकेल.

२. उन्हाळ्यातही विहिरींमध्ये होणारा संभाव्य फायदा ५% असू शकेल.

छोटे वंधारे, पाझर तलाव आदी छोट्या-छोट्या योजना म्हणजे पिकाचा एक प्रकारचा विभाज्य म्हणावयाचा. शिवाय पावसाचे मान नेहमीसारखे (नॉर्मल) राहिले तर त्याच्या क्षेत्रामध्ये विहिरींच्या आधारे चांगले पीकही काढता येईल. पाऊस नेहमीसारखा पडला तर खरीपात पाझर तलाव उत्पादन वाढीसही सहाय्यक ठरतीलच, परंतु त्या ठिकाणी रब्बीचे पीक घेता येऊन उत्पादन वाढेल.

प्रत्येक जिल्ह्यात ३५० पाझर तलाव

महाराष्ट्रात नासिक, नगर, पुणे, ठाणे, जळगाव, आणि घुळे ह्या सहा जिल्ह्यांत पाझर तलावांची जी पहाणी झाली, त्यावरून आता प्लॅन-एस्टिमेट्स तयार असलेल्या योजना व आणखी किती तलावांना साईट्स उपलब्ध आहेत याची माहिती घेऊन, त्यापासून काय फायदे होऊ शकतील याचा हिशोब इंजिनियरांनी तयार केला आहे. (तक्ता क्रमांक ६). त्यावरून असे दिसते की दर जिल्ह्यात सरासरी ३५० पाझर तलाव होऊ शकतील. म्हणजे महाराष्ट्रात सुवटणकर समितीने धरलेल्या बारा दुष्काळी जिल्ह्यांसह एकूण किमान पंधरा जिल्ह्यांत पाझर तलावांची अशी धडक योजना हाती घेतल्यास पुढील पावसाळ्याच्या आत असे ५२५० पाझर तलाव करता येतील व त्यामुळे एका रब्बी हंगामातच धान्योत्पादनात सुमारे ४ लाख मेट्रिक टन एवढी वाढ होऊ शकेल. म्हणजेच सरासरी १०० रुपये क्विंटल हा भाव धरला तरी हे ४ कोटी रुपयांचे जादा उत्पन्न होते. ह्या तलावांना होणारा संभाव्य १० कोटी ५० लाख रुपये खर्चाच्या तुलनेत, केवळ एका वर्षातील रब्बीचे हे संभाव्य जादा उत्पन्न चांगलेच म्हटले पाहिजे. याशिवाय खरीप पिकांना संरक्षण देऊन त्यांची उत्पादनक्षमता वाढविण्यासही मदत होणार आहे.

उन्हाळ्यात विहिरींना सुमारे ५ टक्के पाणी राहिल व त्यावरही डाळी, भुईमूग, कपाशीसारखी काही पिके घेता येतील. हा सर्व हिशोब हे पाझर तलाव प्रत्येकी फक्त ५ दशलक्ष घनफूट क्षमतेचे म्हणजे किमान क्षमतेचे घरून काढला आहे हेही लक्षात घेतले पाहिजे.

जिल्हा परिषदेचा कारभार

पाचव्या योजनेत मायनर इरिगेशन व मायनर इरिगेशन वर्क्स (टॅक्स, पाझर तलाव, गावतळी इ.) यांची अंमलबजावणी जिल्हा पातळीवर जिस्हा परिषदेमार्फत करण्याचे ठरविले आहे. विकेंद्रीकरणाचे तत्त्व योग्य असले तरी जिल्हा परिषदांचा अनुभव, प्रत्यक्ष फलप्राप्तीबाबत चांगला नाही. वास्तविक गेल्या वर्षीच्या दुष्काळात छोट्या पाणी योजना कमी उत्पादन खर्चात पूर्ण करून घेण्याची मोठी संधी होती. पण जिल्हावार टंचाई कामांचे जे आराखडे तयार करण्यात आले होते त्यातील विशेषतः उत्पादक कामांच्या पूर्ततेमध्ये प्रचंड तफावत पडली. नासिक जिल्ह्यात तीनशे पाझर तलाव करण्याचे ठरले होते. त्यातील २२२ पाझर तलावांची कामे हाती घेण्यात आली होती व फक्त ४२ पाझर तलावाचीच कामे पूर्ण झाली. म्हणजे उद्दिष्टांपैकी १४ टक्केच यशप्राप्ती झाली. ४५० भंजूर गाव-तळ्यांपैकी फक्त २०० ची कामे पूर्ण झाली. ह्या एका उदाहरणावरून अंमल-बजावणी खरोखरच कशी होऊ शकेल याबाबतच्या शंकेस दुजोरा मिळतो. अर्थात गेल्या वर्षीच्या दुष्काळातील दिरंगाई व अंधाघुंदी याला केवळ जिल्हा परिषदांचे जबाबदार आहेत असे नाही, शासनाकडेही त्याचा दोष जातोच. जिल्हा परिषदांच्या स्थानिक राजकारणात, अशा योजनांची रस्सीखेच होऊ नये व जिल्हाच्या सर्व भागास त्यांचा समतोल फायदा मिळावा म्हणून अशा योजनांच्या कामासाठी शासकीय पातळीवर एक स्वतंत्र विभाग निर्माण करावा व त्यामार्फतच सर्व कामे करावीत. ह्या कामांमुळे बराचसा रोजगारही उपलब्ध होईल.

वरील विवेचनात जिल्हा परिषदांचे विकेंद्रीकरणाच्या संदर्भातील स्थान कमी करावे असा उद्देश नाही. परंतु संतुलन विघडू नये व अंमलबजावणी योग्य प्रकारे व्हावी या दृष्टीने वरील सूचना केलेली आहे. तथापी अन्य कोणत्या मार्गांनी, जि. प. चे स्थान कमी न करता, हे साधारण असल्यास, अधिक स्वागतार्ह होईल.

६ : टंचाई विभागातील सिंचनाचे खास प्रश्न

दुष्काळी भागाच्या सिंचनास विशेष प्राधान्य देऊन त्याचे खास नियोजन करावे लागेल. टंचाईग्रस्त भागामधील सिंचनाचा प्रश्न सोडविण्यासाठी पावसाचे उपलब्ध होणारे पाणी, प्रवाही सिंचन व भूस्तराखाली उपलब्ध होणारे पाणी यांची व्यवस्थित सांगड घालणे हेच धोरण स्वीकारावे लागेल. आणि ज्या पिकांचे टंचाई अवस्थेतसुद्धा संरक्षण करून, ज्यापासून वाजवी व खात्रीचे हेक्टरी उत्पादन होऊ शकेल अशा पिकांचाच वापर ह्या भागात करण्याचे धोरण आवश्यक ठरेल. टंचाई विभागातील सिंचनाची कामे अशा भागातील जास्तीत जास्त क्षेत्राला सिंचनाचे संरक्षण मिळवून देतील अशा उद्दिष्टाने केली पाहिजेत आणि त्यासाठी जरूर तर पीकवार क्षेत्रनिश्चितीचे तत्त्वही अंमलात आणावे लागेल; असे मत १९७२ च्या दुसऱ्या केंद्रीय सिंचन आयोगाने दिले आहे. (पान १७६, प्रकरण ८)

वराचसा दुष्काळी भाग सह्याद्रीतून निघणाऱ्या प्रवाहांच्या खालच्या बाजूस असल्याने सह्याद्रीच्या घाटमाथ्यावरील विपुल पावसाचा वापर ह्या दुष्काळी भागांसाठी करता येईल; केवळ त्यानेच २० टक्के दुष्काळी भागास खात्रीशीर सिंचन मिळेल असे सुखटणकर समितीने म्हटले आहे. (१९७०) डोंगराळ भागात सुद्धा आजही, बरीचशी वापरात नसलेली तळी आहेत. त्याचप्रमाणे दुष्काळी भागातही अनेक ठिकाणी बजून गेलेली जुनी तळी आहेत. ह्या जलाशयांचा कमी खर्चात व मोठ्या प्रमाणात, दुष्काळी जमिनीस संरक्षण देण्यासाठी उपयोग करता येईल. दुष्काळी भागात वनीकरणाचा कार्यक्रमही विशेष महत्त्वाचा ठरतो. सिंचनाशीही त्याचा संबंध आहे. दुष्काळी भागातील तलावात गाळ लवकर साचतो. त्यामुळे ह्या भागातील सिंचन योजनांच्या पाणलोट क्षेत्रात वनीकरण आवश्यक ठरते. (वनीकरणाबाबत सविस्तर विवेचन पुढील एका भागात केले आहे.)

मुळा, प्रवरासारखे प्रकल्प मुळात दुष्काळी भागासाठी होते. त्यापैकी प्रवरा कालवा संगम टोकापर्यंत जाणार होता. नीरा उजवा कालवा सांगोल्यापर्यंत व नीरा डावा कालवा इंदापूरपर्यंत जाणार होता. परंतु सध्या ह्या कालव्यातील पाणी, कालव्यांच्या आधीच्या अर्ध्या भागातील ऊसच पिऊन टाकतो. (चाफेकर) ह्या प्रकल्पात संयुक्त वापराचे (कंज्विटव्ह युज) सूत्र अवलंबिले तर कालव्याचा विस्तार करता येऊन दुष्काळी भागास पाणी नेऊन पोचविता येईल. शासनाने दुष्काळी भागास न्याय देण्यासाठी, कोणत्याही हितसंबंधाचा विचार न करता याचा अंमल आता केलाच पाहिजे.

या पूर्वीच्या सिंचन प्रकरणांमध्ये सुचविल्याप्रमाणे पाण्याचा शक्य तितका वापर करूनही काही भाग असा उरेल की ज्याला सिंचनाचा फायदा मिळू शकणार नाही. अशा भागात किमान एका पिकास हमी म्हणून छोटे जलाशय (छोटे बंधारे, पाझर तलाव आदी) निर्माण केले तरी काही वेळा त्यात पावसाच्या अभावी किंवा अन्यथाही पुरेसा जलसंचय होईलच असे नाही. अशा ठिकाणी, दुसऱ्या भागातील जलाशयातून पाणी कालव्याने वा उचलून (लिफ्टने) नेऊन टाकावे लागेल. तशाच बऱ्याचशा मोठ्या, मध्यम व छोट्या प्रकल्पातून पावसाळ्यात जे जादा पाणी वाहून जाते (ओव्हर फ्लोनेही) तेही कमी पावसाच्या प्रदेशात नेऊन सोडणे आवश्यक आहे. पुरवठ्याची विश्वासाहता जेथे सध्या ७५ टक्के धरली असेल, त्या प्रकल्पांच्या वरती वा खाली नवे प्रकल्प करणे शक्य आहे. उदाहरण द्यायचे झाले तर गिरणा धरणाची विश्वासाहता ७५ धरली आहे. ती ५० टक्के धरल्यास आणखी १० हजार दशलक्ष घनफूट जादा पाणी मिळण्यासारखे आहे. ते पाणी साठविण्यासाठी बागलाण तालुक्यात गिरणा, मोसम, आराम व मुनंदा आदी नद्यांवर नवी जादा धरणे बांधून वा केळझर, हरणबारी धरणं मोठी करून कळवण, बागलाण व मालेगाव तालुक्याच्या दुष्काळी भागास पाणी पुरवठा होऊ शकेल. तसेच पांझण नदीवर धरण बांधून नांदगाव तालुक्यातील काही दुष्काळी भागाला पाणी मिळू शकेल. करंजवण, ओझरखेड, नवीन वाघाड व कडवा आदी योजनांमुळे सिन्नर, निफाड व येवले तालुक्यांच्या दुष्काळी भागास पाणी देता येईल. अशा रीतीने पाणी दुष्काळी भागांना पोहोचविले तरी एक आड पाळी पद्धती, पीकवार क्षेत्ररचना यामुळे सिंचन पद्धतीत करावयाच्या पुनर्रचनेमुळे मूळ सिंचन क्षेत्रावर कोणताही अनिष्ट परिणाम होणार नाही.

फवारा व ठिबक पद्धती

दुष्काळी भागात पाण्याचे बाष्पीभवन व घटही जास्त होते आणि त्याच भागात पाणी काटकसरीने वापरणे विशेष महत्त्वाचे आहे. म्हणून ह्या भागात स्प्रिंकलर टार्प (फवारा) सिंचन करता येईल काय, याचाही विचार व अभ्यास करावयास पाहिजे असे सुखटणकर समितीने सुचविले आहे. १९७२ च्या केंद्रीय सिंचन आयोगानेही "ज्या भागात जमीन उतरणीची किंवा उंचसखल आहे आणि त्यामुळे ती लागवडीलायक करून घेणे महाग पडते; किंवा ज्या ठिकाणी जमिनीचा थर पातळ असल्याने ती लागवडीलायक करणे अवघड जाते, अशा भागांमध्ये फवारा सिंचन (स्प्रिंकलर) योजना अत्यंत सोयीची आहे. उदा. महाराष्ट्राचा काही भाग....." असे म्हटले आहे. (पान १२०, प्रकरण ४, ६.४१). आयोगाने दुष्काळी भागांची चर्चा करताना पुढे असेही म्हटले आहे की, "स्प्रिंकलर व ड्रिप इरिगेशनबाबत (फवारा व ठिबक पद्धती) कोणत्या भागात, कोणत्या परिस्थितीत

व कोणत्या पिकांसाठी ह्या पद्धतीचा वापर करता येईल यासंबंधी संशोधन होऊन त्याचे प्रात्यक्षिक करून, ते शेतकऱ्यांना शेतात दाखवून अशा योजना लोकप्रिय केल्या पाहिजेत असे आमचे मत आहे...ह्या योजनांवरील प्राथमिक खर्च फार मोठा असला तरीही निवडक भागांमध्ये याचा प्रयोग दूरगामी दृष्टीने फारच फलदायी ठरू शकेल. त्यामुळे आमचे असे मत झाले आहे की, ह्या योजना उभ्या करण्यासाठी शासनाने अगर कार्यकारिणीनी (agency) कर्जपुरवठ्याचे उदार धोरण स्वीकारावे." (प्रकरण ८, पान १६९)

फवारा व ठिबक सिंचन पद्धती सिंचन संकेतात मोठा बदल करणारी आहे. यासाठी प्रायोगिक स्वरूपात सरकारने स्वखर्चाने त्याची योजना हाती घ्यावी व जास्त अभ्यासानंतर ती सरकारी खर्चाने मोठ्या प्रमाणावर अंमलात आणावी. त्या पाण्याच्या वापरावर वाजवी पाणीपट्टी आकारावी

पाझर तलाव, छोटे बंधारे, गावतळी, सामुदायिक विहिरी या सिंचन साधनांचे व्यवस्थापन नीट झाल्याशिवाय, या साधनांचा पुरेपूर व समान फायदा करवून घेतला जाण्याची शक्यता नाही. विशेषतः विहिरी हे महत्वाचे सिंचन साधन खाजगी मालकीत आहे. त्यांच्या वाजवी व नियंत्रित वापरासाठी त्यांची मालकी सरकारने स्वतःकडे घेऊन, शेतकऱ्यास त्यातील पाणी द्यावे, त्यावद्दल पाणीपट्टी आकारावी असे आम्हास वाटते. सामुदायिक विहिरीचे भवितव्य तर फारच अंधःकारमय आहे. सुमारे दोन कोटी रुपये खर्चून या विहिरी खणल्या, पण बांधून काढल्या नाहीत. ज्यांच्या जमिनीत सामुदायिक विहिरी खणल्या त्यांच्याकडून दानपत्रे करून घेतली असल्याने ते शेतकरी या विहिरीच्या बांधकाम, व्यवस्थापन वगैरेची जबाबदारी घेण्यास तयार नाहीत. सरकारने जर ही जबाबदारी उचलली नाही तर या विहिरी निकामी बनण्यास फार काळ लागणार नाही. गावतळ्यांमध्ये व पाझर तलावांमध्ये साचणारा गाळ, दुष्काळ पडल्यानंतर लोकांना रोजगार पुरविण्याची गरज निर्माण होईल तेव्हाच काढला जावा असा चुकीचा पायंडा पाडू देणे बरोबर नाही. विहिरी, पाझर तलाव, गावतळी यांची पुरेशी कामे, उद्दिष्ट-पूर्तीपर्यंत दुष्काळी भागात सतत चालू ठेवावी व त्यांची निगारणीही कायम व्हावी असे धोरण सरकारने आखून त्याचा अंमल केला पाहिजे.

विहिरी वा नदी-कालव्यांवरील सहकारी क्षेत्रातील लिफ्ट योजनांतील गुंतवणूक खाजगी क्षेत्रातूनच व्हावी व सरकारने वा वित्तीय संस्थांनी त्यास कर्जपुरवठा करावा ह्या सध्याच्या पद्धतीत पक्षपात आहे. मोठ्या वा मध्यम सिंचन प्रकल्पांचा खर्च जर त्यांचे पाणी घेणारे शेतकरी करीत नाहीत तर, ज्या भागांना अशा पाटन बंधान्यांचा लाभ मिळत नाही व त्यामुळे तेथे लिफ्ट योजना वा इतर पाणी-पुरवठ्याचे मार्ग निर्माण करावे लागतात, तेथेही अशा योजनेचा संपूर्ण खर्च सरकारनेच केला पाहिजे आणि सर्वच सिंचन साधनांचे नियोजन, अंमलबजावणी

व व्यवस्थापन यांची जबाबदारी सरकारने उचलली पाहिजे.

महाराष्ट्रात दुष्काळी भागात सिंचनाची सोय करण्यासाठी, अशा भागांची व्याप्ती व तेथील लोकसंख्या पहाता भगीरथ प्रयत्नांचीच गरज आहे. असे प्रयत्न करताना, सिंचन प्रकल्पांच्या आखणी व रचनेबाबतचे जुने निरूष सोडून द्यावे लागतील. दुष्काळी भागांसाठीच्या सिंचन योजनांवर थोडा-फार जास्त खर्च झाला तरी तो करणे आवश्यक ठरते. तरच त्या भागांमधील जास्तीत जास्त शेतीस पाणीपुरवठा करण्याचे उद्दिष्ट गाठता येईल. दुसऱ्या केंद्रीय सिंचन आयोगाने असे स्पष्ट म्हटले आहे की, दुष्काळी भागातील सिंचनाचा कार्यक्रम व योजना ठरविताना तो किमान उद्दिष्टाने ठरविण्याऐवजी कमाल उद्दिष्टाची पूर्तता करण्याच्या दृष्टीनेच ठरवावा लागेल. (केंद्रीय सिंचन आयोग १९७२, पान १५७.) आयोगाने पुढे (पान १७७) असेही म्हटले आहे की, "दुष्काळी भागांच्या सिंचनाबाबत उदार धोरण स्वीकारून, तशा भागात मोठ्या व मध्यम योजनांबाबतची खर्च-उत्पन्न प्रमाणसूत्राची बंधने ना नफा ना तोटा पातळीपर्यंत शिथिल करावीत." गुजरात सरकारने अशी सवलत दिली आहे. महाराष्ट्र शासनाने मात्र ३ कोटी रुपये खर्चाच्या आतील योजनांबाबतच ही सवलत दिली आहे.

७ : प्रवरा प्रकल्प-एक अभ्यास

प्रवरा धरणाचा खर्च एक कोटी पन्नास लाख रुपये, कालव्यासह, आला आहे. त्यावेळी मेसनरी कामाचा भाव १०० घनफुटास २९ ते ४३ रुपये (१९१४ ते १९२४ या बांधकामाच्या काळात) होता. आता हा भाव १०० घनफुटास सुमारे २०० रुपये आहे. त्याचाच अर्थ धरणाची सध्याची किंमत कालव्यासह सुमारे ८ कोटी रुपये होते. सध्या पाणीपट्टीचे उत्पन्न वार्षिक ४० लाख रुपये म्हणजे ५ टक्के येते. म्हणजे आताच्या किंमतीत या धरणापासून सरकारला पुरेसे उत्पन्न मिळते. ह्या पाणीपट्टीपैकी २५ लाख रुपये खर्च निगारणी, कर्मचाऱ्यांचा पगार इत्यादींवर होतो. म्हणजे १५ लाख रुपये इतका नक्त नफा सरकारला मिळतो. म्हणजे ८ कोटी भांडवलाने २ टक्के व्याज सुटते व संकल्पित सुधारित दराने पाणीपट्टी वाढली तर हेच व्याज ४ टक्के दराने मिळू शकेल.

धरणाच्या डाव्या कालव्याचा समाविष्ट प्रदेश (कमांड एरिया) १ लाख २५ हजार एकर असून उजव्या कालव्याचा ७३ हजार एकर म्हणजे एकूण सुमारे २ लाख एकर आहे.

आता या धरणामुळे शेतीचा विकास कसा झाला ते पहा. धरणाच्या क्षेत्रात

प्रवरा, टिळकनगर, बेलापूर, अशोक व राहुरी असे पाच साखर कारखाने प्रत्येकी सुमारे २ लाख पोती (क्विंटल) म्हणजे एकूण सुमारे १० लाख पोती साखर उत्पादन करू लागले. दर पोत्यास सरासरी ३०० रुपये सध्याचा भाव धरला तर तीस कोटी रुपयांचे निव्वळ साखरेचे उत्पन्न येते. गुळाचे उत्पन्न वेगळे सुमारे दोन कोटी रुपयांचे होत असावे. प्रवरा कालव्याखाली सध्या बारमाही ऊस बारा हजार एकर व विहिरीपैकी दोन हजार एकर वाढवा ऊस (कालव्याच्या पाण्यावर) असा एकूण चवदा हजार एकर ऊस कालव्याच्या पाण्यातून होतो. कालव्यांच्या क्षीरपणीचा फायदा मिळणाऱ्या विहिरीवरही सुमारे आठ हजार एकर ऊस अधिक होतो. असा एकूण २२ हजार एकर ऊस या प्रकल्पाच्या समादिष्ट प्रदेशात होतो. ऊसाशिवाय बाजरी, करडई, हरबरा वगैरे भुसार पिकांखाली खरीप व रब्बीतील पीके धरून (गहू आदी) २५ हजार एकर धान्य पीक प्रत्यक्ष कालव्याखाली व ५ हजार एकर विहिरीखाली असे एकूण ३० हजार एकर क्षेत्र धान्यपिकांखाली आहे. त्यात वार्षिक सरासरी एकरी १० क्विंटल उत्पादन धरले तरी ३ लाख पोती भुसार उत्पादन होते. त्याची किंमत, सध्या सरासरी १०० रुपये क्विंटल भावाने धरली तर ३ कोटी रुपयांचे उत्पन्न होते. म्हणजे ३० कोटी रुपयांची साखर, २ कोटी रुपयांचा गूळ व ३ कोटी रुपयांचे धान्य असे ३५ कोटी रुपयांचे वार्षिक शेत उत्पन्न ह्या कालव्याखाली सध्या होत आहे.

मूळ प्रकल्पात प्रत्यक्ष सिंचनासाठी संकल्पिलेले क्षेत्र ५७ हजार होते. आता फक्त ३९ हजार एकर क्षेत्रास पाणीपुरवठा होतो. त्याचा हिशेब वर आला आहे. प्रारंभी १९२५-२६ साली ९ हजार एकर ऊस, व ३८ हजार एकर पिकास (एकूण ४७ हजार एकरास) प्रवाही पाणीपुरवठा क्षाला होता. नंतरच्या काळात कालव्याखालील ऊसाचे क्षेत्र त्यावेळच्या ९ हजारावरून आताच्या १४ हजार एकरापर्यंत वाढत गेल्याने ऊसाला जास्त पाणी लागून भुसार पिकांचे क्षेत्र कमी होत गेले आहे.

आड पाळीने फायदा जास्त

सध्याच्या सिंचित क्षेत्रात पाणी पुत्रवठ्याची आठमाही पद्धती अंमलात आणली तर काय होईल ते पाहू : आठमाही पद्धतीत कालवा फक्त आठ महिने, फेब्रुवारीपर्यंतच चालू राहिल. ऊसाच्या सध्याच्या क्षेत्रात, सध्याच्या १० ते १२ दिवसांची पाळी या पद्धतीने फेब्रुवारीपर्यंत कालव्याने पाणी मिळेल व उरलेले चार महिने विहिरीचे पाणी दिले जाईल. ह्या बदलामुळे भुसार पिकांसाठी किमान ३० ते ४० हजार एकर सिंचित क्षेत्र जादा उपलब्ध होईल. ३० हजार एकर किमान वाढवा क्षेत्र धरले व त्यात एकरी १० क्विंटलप्रमाणे धान्योत्पादन धरले तर त्यात ३ लाख पोती जादा धान्योत्पादन होईल व सरासरी शंभर रुपये क्विंटल भाव धरला तर

३ कोटी रुपयांचे जादा उत्पन्न होऊ शकेल. ऊसाला फेब्रुवारीनंतर प्रवाही पाणी मिळणार नसल्याने ऊसाची उत्पादनक्षमता—नेहमीच्या (नॉर्मल) पर्जन्यमान परिस्थितीत फार तर १० टक्क्यांनी कमी होईल. म्हणजेच ऊसाचे उत्पन्न ३२ कोटी रुपयांवरून २९ कोटी रुपयांवर येईल. म्हणजे ३ कोटींनी कमी येईल. परंतु वरीलप्रमाणे भुसार पिकांच्या वाढीव उत्पन्नात ही तूट भरून निघून त्या भागातील शेतीचे एकूण उत्पन्न कायम राहील. परंतु, धान्योत्पादन वाढेल. सिंचनाचा फायदा अधिक शेतकऱ्यांना व अधिक जमिनीला मिळेल, वाढीव उत्पन्नात जास्त शेतकरी भागीदार होतील व त्या भागातील दरडोई उत्पन्नात वाढ होईल आणि ठोक क्षेत्रात वाढ झाल्यामुळे अधिक लोकांना रोजगार मिळेल.

प्रवरेच्या व्यतिरिक्त दारणा, गंगापूर, करंजवण, चणकापूर, गिरणा (पांझण), येलदरी, कोयना, राधानगरी, भाटघर, वीर, बोर, जलगंगा, काटेपूर्णा, रामटेक, इटाहडोह, ग्यानगंगा, पवना, सिद्धेश्वर व पानशेत अशा या एकूण २० प्रकल्पाखाली वरील प्रमाणे आठमाही पद्धतीने पाणीपुरवठा केल्यास सिंचित क्षेत्रात भरपूर वाढ होईल. सर्वच प्रकल्पाखाली ऊसाचे क्षेत्र सारखे नसले तरी ह्या सर्व वीस घरणाखाली येणाऱ्या क्षेत्राच्या संदर्भात, प्रवरा हे एक युनिट मानले तर सर्व वीस घरणांची मिळून १५ युनिट्स होऊ शकतील असे तज्ज्ञांचे मत आहे. याचाच अर्थ प्रवरा प्रकल्पात निघालेल्या हिशोबाच्या पंधरापट म्हणजे सुमारे ४५ लाख एकर क्षेत्र वाढेल. व सुमारे ४५ लाख पोती जादा धान्योत्पादन व त्याचे ४५ कोटी रुपये जादा उत्पन्न होते. प्रत्येक जादा एकरात सामान्यतः किमान एका माणसाला हंगामी काम मिळेल असे घरले तरी ४५ लाख लोकांना हंगामी रोजगार मिळू शकतो.

जर एक आड पाळी पद्धती (अल्टरनेट रोटेशन) सिंचनाबाबत अंमलात आणली तर पुढील प्रमाणे परिणाम दिसतील. ह्या पद्धतीत १० ते १२ दिवसांऐवजी २४ दिवसांनी ऊसाला प्रवाही पाण्याची पाळी येईल व मधल्या काळात घावयाचे पाणी विहिरीतून दिले जाईल. म्हणजेच कालव्याने होणारा पाणीपुरवठा एक आड पाळीने होईल. कालवा बाराही महिने चालू राहील, पण चान्या मात्र आलटून पालटून बंद राहतील. ह्यामुळे ऊसाचे जे पाणी वाचेल, त्यामुळे ४५ हजाराहून जादा एकर क्षेत्रास सिंचन उपलब्ध होईल. (एकरास १६”) त्यातील २५ हजार एकरात धान्य पीक घेतले तर २५ लाख पोती धान्योत्पादन जादा होईल व उरलेल्या वीस हजार एकर क्षेत्रात उन्हाळी कापूस घ्यावयाचा म्हटला, तर कापसाच्या भुसार पिकाच्या दुपटीने म्हणजे ३२” पाणी लागत असल्याने १० हजार एकर नक्त सिंचित क्षेत्र उन्हाळी कापसाचे होईल. दर एकरी सरासरी ६ क्विंटल उत्पन्न घरल्यास ६० हजार क्विंटल किंवा ६ हजार टन कपाशीचे उत्पादन झाले. म्हणजे सरासरी २५० रुपये क्विंटल भावाने १ कोटी ५० लाख रुपये उत्पन्न कपाशीपासून येऊ शकेल. भुसार पिकाचे २५० कोटी रुपये व हे १५० कोटी रुपये म्हणजे एकूण ४ कोटी

रुपयांचे जादा उत्पन्न होते. कापसाऐवजी ४५ हजार एकर क्षेत्रात सरसकट धान्य-पीक केल्यास एकरी १० क्विंटल प्रमाणे ४५ लाख क्विंटल धान्योत्पादन होते. क्विंटलचा भाव सरासरी १०० रुपये घरला तर साधारण ४५ कोटी रुपयांचे उत्पन्न येते. वरील २० प्रकल्पांच्या सिचन योजनेचे गणित १५ युनिट्स प्रमाण येथेही लागू केले, तर एक आड पाळी पद्धतीचा अवलंब केल्यावर सर्व धान्य पिकांचीच वाढ गृहीत घरल्यास एकूण जादा धान्योत्पादन ६७ लाख ५० हजार क्विंटल किंवा ६७५ लाख टन्स एवढे होईल. त्याची किंमत ६७ कोटी ५० लाख रुपये होते. तसेच एकूण वाढवा सिंचित क्षेत्र ६ लाख ७५ हजार एकर येते. या क्षेत्रात दर एकरी एका माणसास हंगामी रोजगार मिळाला तर एकूण ६ लाख ७५ हजार लोकांना रोजगार उपलब्ध होतो. म्हणजे सध्याच्या पद्धतीपेक्षा आठमाही किंवा एक आड पाळी या दोन्ही पद्धतीत क्षेत्र, उत्पादन, उत्पन्न आणि रोजगार या सर्वच बाबीत फायदा होतो असे दिसले तरी एकूण सर्व बाबतीत आठमाही पेक्षा एक आड पाळी पद्धतीत क्षेत्र २ लाख २५ हजार जास्त, उत्पादन २ लाख २५ हजार टन जास्त, उत्पन्न २२ कोटी ५० लाख रुपये जास्त व रोजगार अडीच लाख अधिक लोकांना मिळू शकतो असे दिसून येते.

सिचन पद्धतीत या एकाच अभ्यासावरून आढळून आलेला वाढवा, सिचन क्षेत्र जे निर्माण होईल त्याचा फायदा समादिष्ट क्षेत्रातील वंचित क्षेत्रास वा कालव्याची लांबी वाढवून किंवा पाण्याच्या दुर्भिक्ष्याच्या क्षेत्रास लिपटने नेऊन देता येईल. ह्या नव्या वाढीव सिचन क्षेत्रामुळे जो चारा निर्माण होईल त्यामुळे पशुपालन व दुग्धोत्पादनासारखे खास संघटित व्यवसाय वाढू शकतील. (याबाबत अधिक तपशील 'शेतीचा सर्वांगीण विकास' ह्या भागात दिला आहे.)

खरीप पिकांची सक्ती करा

याशिवाय, हल्ली सोलापूर, सांगली व सातारा सोडून सिंचित क्षेत्रातील रब्बी प्रदेशात खरीप पिके घेण्याची प्रवृत्ती नाही. ह्या उदाहरणात चर्चा केलेल्या प्रकल्पांच्या क्षेत्रात पावसाळी काळात घरणातून वाहून जाणारे पाणी (ओव्हर फ्लो) व कालव्याच्या वाहनक्षमतेचा एकूण फायदा घेऊन किमान ५० टक्के क्षेत्रात खरीप पिके घेण्याची सक्ती केली तर खरीपाच्या उत्पादनात नेत्रदीपक वाढ करून दाखविता येईल. चालू वर्षी सर्व कालव्यातील क्षेत्रावर बऱ्या प्रकारची सक्ती करण्यात आली आहे. (केवळ प्रवरा या एकाच प्रकल्पाखाली सुमारे २० हजार एकर खात्रीचे सिंचित खरीप पीक आले आहे.) ही वाढ फायदा करता येईल. या सक्तीच्या खरीपाच्या सिचनामुळे या आधी मांडलेल्या वाढवा सिचनाच्या क्षेत्रास अजिबात वाध येत नाही.

आणखी एक लक्षात घेण्यासारखा वाढीव फायदा महाराष्ट्र सरकारच्या

दारूबंदीबाबतच्या घोरणातील नुकत्याच झालेल्या बदलामुळे ऊस कारखान्यांमधून दारू लागला आहे. आता महाराष्ट्रात बऱ्याच साखर कारखान्यांमधून दारूचे उत्पादन सुरू झाले आहे. एका कारखान्यात रोज साधारणपणे एक लाख बाटली दारू तयार होते असे म्हणतात. पण रोज फक्त ५० हजारच बाटल्या तयार झाल्या असे आपण मानले व हे उत्पादन वर्षातून फक्त ३०० दिवसच चालेल असे समजले तर एका बाटलीमाग सामान्यतः २ रुपये नफा घरल्यास एका वर्षात एका कारखान्यास तीन कोटी रुपये नक्त नफा होऊ शकतो. गंमतीदार बाब अशी की साधारणपणे तीन कोटीच भांडवलावर एक साखर कारखाना उभा राहू शकतो. या प्रकारे प्रवरा प्रकल्पाच्या क्षेत्रातील पाच साखर कारखान्यांना मिळून १५ कोटी रुपये सालीना नक्त नफा होणार आहे. त्यामुळे, सरकारचे साखरेवरील अवकारी उत्पन्न कायम ठेवूनही साखरेचे भाव खूपच खाली येण्यास काहीच हरकत नाही. जाता जाता याबाबत असेही सुचवावेसे वाटते की येथे तयार होणाऱ्या दारूला बाहेरच्या राष्ट्रांमध्ये गिन्हाईक मिळणे शक्य आहे व ते गिन्हाईक शोधून दारू देशाच्या बाहेर पाठविल्यास त्यातून विदेशी चलनाच्या प्राप्तीबरोबरच इतरही अनेक सामाजिक-आर्थिक फायदे होतील.

ह्या अभ्यासात अस्तित्वात असलेली सिंचन पद्धती व तीत बदल केल्याने होणारे फायदे याची जी चर्चा केली आहे, तसा सिंचन-पद्धतीचा सुधारित ढाचा अस्तित्वात असलेल्या मोठ्या व मध्यम प्रकल्पांच्या बारमाही क्षेत्रप्रमाणेच नव्याने योजिलेल्या, होऊ घातलेल्या व संभाव्य प्रकल्पांच्या क्षेत्रातही वास्तवात आणला तर शेतीच्या विकासाच्या दृष्टीने फार मोठा फायदा होईल. एवढेच नव्हे तर १९६२ च्या सिंचन आयोगाने सिंचन क्षेत्राच्या कमाल शक्यतेचा २६ टक्के क्षेत्राचा जो अखेरचा म्हणून हिशेब दिला आहे तोही ओलांडता येईल. सिंचन पद्धतीचा व व्यापक दृष्टीकोन स्वीकारून महाराष्ट्रात एकूण खरोखर किती क्षेत्र सिंचित होऊ शकते याची तंत्रज्ञांकडून एकदा पुन्हा पाहणी करून घेण्याची वेळ आहे. ●

८. धान्यटंचाईवर मात

गेल्या वर्षी महाराष्ट्रातील फार मोठ्या भागाला दुष्काळाची जी जबरदस्त झळ बसली त्यात सगळ्यात जास्त होरपळून निघाली ती ग्रामीण जनता. परंतु गेल्या सबंध वर्षात खेड्यातील शेतकऱ्यांपासून ते शहरातील सर्व कामकरी लोकांपर्यंत सगळ्यांना सर्वांत भेडसावीत राहिल. तो प्रश्न धान्यटंचाईचा आणि महा-गाईचा. ह्या ठिकाणी शेतीचा व सिंचनाचा विचार करीत असताना धान्योत्पादनाची

ही भीषण परिस्थिती व धान्य टंचाई याचा विचार अनुषंगिक ठरतो. अखिल भारतीय पातळीवरील धान्याबाबतचे एकूण चुकीचे नियोजन हा तर ह्या प्रश्नाचा गाभा आहेच. पण सोप्या रीतीने समजू शकेल व महाराष्ट्रासारख्या एका राज्या-मध्य, या प्रश्नाविषयी जरूर ते धोरण स्वीकारल्यास ही कोंडी फोडता येईल या दृष्टीनेच येथे ह्या प्रश्नाचा विचार केला आहे.

महाराष्ट्रातील अन्नधान्याच्या गरजेबाबत एक साधे गणित मांडून पाहू:- दर माणशी दर महा १२ किलो धान्याची लोकांची सध्या मागणी आहे. म्हणजे ह्या हिशोबाने ५.४० कोटी ह्या सध्याच्या लोकसंख्येला वर्षाकाठी ७७.७६ लाख टन धान्य पाहिजे. राज्याचे धान्योत्पादनाचे पायाभूत प्रमाण पाचव्या योजनेच्या आराखड्यात ६६ लाख टन धरले आहे. (पाचव्या योजनेचा मसुदा, प्रकरण ३, परिच्छेद २१) म्हणजे आज धान्याची तूट ११.७६ लाख टन आहे. आताच्या सिंचनभ्रमतेत व आम्ही ज्याचा आग्रह धरीत आहोत त्याप्रमाणे पाणीवाट्याच्या पद्धतीत सुधारणा केली, व सुखटणकर समितीच्या सूचनेच्या अनुषंगाने, आम्ही यापूर्वी सुचविलेल्या १५ जिल्ह्यात प्रत्येकी ३५० पाझर तलाव केले तरीही ही तूट भरून निघू शकेल. सध्याच्या सिंचन पद्धतीत आम्ही सुचविलेले बदल शासनाने स्वीकारल्यास, लगेच परिणाम दिसू शकतील. पाझरतलावादी छोट्या योजनांचे काम अखंडपणे पूर्ण होईपर्यंत चालू ठेवले तर पुढच्या पावसाळ्यापासून त्याचाही पुष्कळसा फायदा मिळू शकेल. याप्रमाणे निर्माण होणारे जादा सिंचित क्षेत्र उपलब्ध होईल ते असे:- एक आड पाळी पद्धतीने निर्माण होणारे जादा सिंचित क्षेत्र किमान ६.७५ लाख एकर (पहा-मागील विभाग 'प्रवरा प्रकल्प एक अभ्यास.')

पाझर तलावामुळे निर्माण होणारे किसान क्षेत्र ४ लाख एकर. (पहा-भाग ५- 'सिंचनाविषयी पुढे थोडेसे')

पावसाळ्यात मोठ्या व मध्यम घरणांमधून वाहून जाणाऱ्या पाण्याचा उपयोग घरणांच्या समादेशातील ५० टक्के क्षेत्रात खरीपास सक्तीने केला तर असे किमान ८० हजार एकर क्षेत्रात वाढवा पीक येईल. असे एकूण ११.५५ लाख एकर क्षेत्रात जादा धान्योत्पादन होईल. एका एकरांत दहा क्विंटल उत्पादनाच्या हिशोबाने ११.५५ लाख टन जादा धान्योत्पादन होते.

धोरण बदला, गरज भागेल

पाचव्या योजनेच्या आराखड्यात गृहीत धरलेले उत्पादन ६६ लाख टन+ वरील हिशोबात दाखविल्याप्रमाणे वाढणारे धान्योत्पादन ११.५५ लाख टन = ७७.५५ लाख टन एवढे किमान धान्योत्पादन पुढील वर्षी करता येईल. म्हणजे माणशी बारा किलो या हिशोबाने सध्याच्या लोकसंख्येच्या धान्योत्पादनाची राज्याची जी गरज आहे, तीस फार तर २१ हजार टनांची तूट येते.

वरील गणितावरून स्पष्ट होते की धान्यटंचाईवर मात करणे फारसे कठीण नाही. पण त्यासाठी जी धोरणात्मक बदल केला पाहिजे तो करण्यास सरकार

तयार आहे की नाही ? पाचव्या योजनेचा आराखडा पाहिला असता आपण पाच वर्षांत महाराष्ट्राला लागणारे धान्य निर्माण केले पाहिजे याची जाणीव जरी त्यात दिसत असली व त्यात आकडेवारीने आपण हे कसे तरी करू शकू अशी तोंड मिळवणी करण्याचा प्रयत्न केला असला तरी त्यास धोरणात्मक बदलाचा आवश्यक तो आधार मात्र दिलेला दिसत नाही. पाचव्या योजनेअखेर राज्याची लोकसंख्या ६०४ कोटी होईल व तीस ११७.९१ लाख टन धान्य लागेल असे योजनेच्या मसुद्यात म्हटले आहे. 'तेवढे उत्पादन गाठणे मोठे कठीण असून ते शक्य होणार नाही, पण तरीही जवळजवळ स्वयंपूर्णतेची पायरी गाठण्याचा शक्यता आहे' असा आशावादही व्यक्त केला आहे. योजनाकारांच्या मते ही स्वयंपूर्णता म्हणजे ११० लाख टन आहेत. '१९७८-७९ साल वरे गेले तर, जास्त उत्पादन देणाऱ्या जातींची व स्थानिक सुधारलेल्या जातींची बियाणी वापरून तेवढे उत्पादन होऊ शकेल' असे म्हणून पुढे कसा तरी हिशेब पूर्ण करून दाखविला आहे.

पण हे ११० लाखांचे उद्दिष्टही फार आशावादी होईल असे शेती खात्याने सरकारला स्पष्टच सांगितले आहे. (पाचव्या योजनेचा मसुदा, प्रकरण ३, परिच्छेद २३). शेती खात्याने आपल्या मतास जी कारणे दिली आहेत त्यात, खतांची टंचाई, सिंचनक्षमतेच्या निर्मितीत व वापरात उद्दिष्टाची पूर्तता करण्यास होणारा विलंब वगैरे सध्याचे अडथळे पाचव्या योजनेतही कायम राहतील ही भीती प्रमुख आहे. मान्य प्रमाणदंड (सुधारलेले बियाणे, खते, पाणीपुरवठा, जमीन सुधारणा इत्यादी) वापरून शेती खात्याने असा अंदाज काढला आहे की ६६ लाख टन पायाभूत उत्पादनावर, २२.४५ लाख टन इतकेच उत्पादन वाढू शकेल. म्हणजे योजनेने ठरविलेल्या ११० लाख टनाच्या लक्ष्यात २१.५५ लाख टन एवढी तूट राहणार. म्हणजेच त्या वेळच्या प्रत्यक्ष गरजेत (११७.९१ लाख टन) ३० लाख टनावर तूट राहणार. अशा रीतीने राज्य सरकारच्या शेती नियोजनाचे भवितव्य आताच स्पष्ट झाले आहे. मग शेती खात्याच्या प्रामाणिक शंकांचे निरसन न करता व उत्पादन वाढीतील त्यांनी मांडलेले अडथळे दूर न करता ११० लाख टन उत्पादन होणारच असे सरकार कसे म्हणत आहे ?

आमचे म्हणणे असे आहे की सरकारचे ११० टनाचे उद्दिष्ट गाठणे अशक्य नाही. पण त्यासाठी धोरणात्मक बदल करावा लागेल. सिंचन व शेतीच्या गरजा लक्षात घेऊन, प्राधान्ये करून त्यांच्या अंमलबजावणीत गतिमानता आणावी लागेल. आताच्या क्षमतेतच उत्पादनाची पातळी ६६ लाख टनावरून ७७.५५ लाख टनावर कशी नेता येईल हे वर दाखवून दिले आहे. जे नवे सिंचन क्षेत्र पुढील पाच वर्षांत उपलब्ध होणार, त्यातही आम्ही म्हणतो तशी पाण्याच्या संयुक्त, सयुक्तिक वापराची पद्धत अवलंबिली तर ११० च काय ११८ लाख टनाचेही उद्दिष्ट गाठता येईल. अर्थात हा तपशीलवार नियोजनाचा भाग आहे.

पण दुर्दैवाने सरकारच्या सध्याच्या योजनेत कोठेही त्यासाठी आवश्यक असलेली जिद्द, निर्धार, धमक यांचा लवलेशसुद्धा दिमत नाही. पूर्णपणे यथास्थितीवादी व परंपरागत पद्धतीचे नियोजन केले जात आहे.

९ : कोकणातील जलसंपत्ती

कोकणात उपलब्ध होणाऱ्या जलसंपत्तीचा अंदाज १५ शें अब्ज घनफूट आहे. त्यातील फारच थोडे पाणी सिंचनास वापरले जाते. ठाणे जिल्ह्यात ३०३ हजार हेक्टर वहितीखालील ठोक क्षेत्रापैकी फक्त ४ हजार हेक्टर, कुलाबा जिल्ह्यात २३५ हजार हेक्टर वहिती खालील क्षेत्रापैकी ५ हजार हेक्टर व रत्नागिरी जिल्ह्यात ४७८ हजार हेक्टर वहितीखालील क्षेत्रापैकी २१ हजार हेक्टर पाण्याखाली आहे. (१९६९-७० चे उपलब्ध सरकारी आकडे.) जून ७४ पर्यंत पूर्ण होणाऱ्या योजनांमुळे ह्या जिल्ह्यातील सिंचित क्षेत्राचे वहितीखालील क्षेत्रावरील प्रमाण अनुक्रमे १.२०, ११.०० व २.०७ टक्के एवढेच होईल; म्हणजे चवथ्या योजने अखेरपर्यंत अल्टिमेट पोटेंशियलपैकी अनुक्रमे १.१३, १२.४२ व ५.९० टक्के एवढीच सिंचनक्षमता निर्माण झाली असेल. (पाचव्या योजनेचा आराखडा.) पाचव्या योजनेत सूर्या प्रकल्पाच्या कामास वेग आणण्याचे सरकारने ठरविले असले तरी प्रकल्पाचे काम सहाव्या योजनेतच पूर्ण केले जाणार आहे. पाचव्या योजनेत कुलाबा जिल्ह्यात पोशीर प्रकल्पाचे काम सुरु होणार असले तरी त्याचा उद्देश प्रामुख्याने कल्याण, बादलपूर भागातील उद्योगांना पाणी पुरवठा करणे हाच असल्याने जेमतेम ४५१० दशलक्ष घनफूट पाणीच त्यातून कर्जत व कल्याण तालुक्याच्या भागाना सिंचनास मिळेल. तिल्लारी प्रकल्पाची संचयक्षमता १३.५३७ टी. एम. सी. आहे. या धरणाचा फायदा प्रामुख्याने गोव्यास व रत्नागिरी जिल्ह्यातील फक्त सावंतवाडी तालुक्यास होईल.

तीन अनुभव

कोकणातील पाण्याच्या वापराबाबत बर्वे आयोगाने स्वीकारलेली निराशेची दृष्टी चूक होती असे आता अनेकांचे मत आहे. अजूनही या देशातील नियोजनकारांना कोकणातील जलसंपत्तीविषयी काही खास संशोधन करून त्याच्या वापराचा खास मार्ग काढला पाहिजे असे जाणवलेले नाही हे पाचव्या योजनेच्या आराखड्यावरून अधिकच स्पष्ट होते.

कोकणात विशेषतः छोटे वंधारे उभयवृत्त ठरतील असे वाटते. भाताचे पीक इतके नाजूक असते की एखादा पाऊस जरी झाला नाही तरी पीक जाते व अशा

वेळी सिंचनाची गरज तीव्रतेने जाणवते. कुलाबा तालुक्यात दोणवत गावी छोटा बंधारा झाला आहे. ह्या बंधान्यातून दीडशे एकरात गेल्या वर्षीच्या दुष्काळात पाणी पुरवठा झाला. शिवाय नदीतही प्रवाह राहिल्याने जलसंचयाखाली १५-२० मैलांपर्यंत, नदी प्रवाहापासून २-३ फर्लांग आत पर्यंतच्या प्रदेशातील विहिरीत पाणी राहिले. कोकणातील गावे साधारण दोन डोंगरांमधील सपाट प्रदेशात वसलेली असतात. अशा प्रत्येक गावी दोणवतला झाला तशा सारख्या बंधान्यास साईट मिळू शकेल.

कुलाबा जिल्ह्यातच गावद गावी २-२।। लाख रुपये खर्चाची विहिरीची योजना राबविली गेली. तेथे वीज नेली, मोटर्स आणल्या व विहिरी खणल्या तर कातळ लागला. अजिबात पाणी मिळाले नाही. त्याच गावी वरच्या बाजूस एक तळे आहे. ते आधी दुरुस्त केले असते तर कदाचित या विहिरींना पाणी लागले असते.

ठाणे जिल्ह्यात मनोर येथे चाललेला प्रयोग लक्षणीय आहे. तेथे २० एकर क्षेत्रात ३०' व्यासाचे २०' फूट खोलीचे चार खड्डे खणले. (सामुदायिक विहिरींसारखे) त्यात पाणी साठते. ते पाणी मार्चच्या सुरुवातीपर्यंत पुरेल व त्यावर रब्बीप्रमाण एक पीक घेता येईल. आसपासच्या टेकाडांवरून वाहून जाणारे वा ओहळांचे पाणी, चान्या करून या खड्ड्यांमध्ये आणून टाकता येईल हे सर्व करण्याबाबत निर्णय घेण्याआधी सर्वेक्षण आवश्यक आहे ते तावडतोव केले जावे.

छोटे बंधारे, पाझर तलाव आदीचा आणि विहिरींचा संयुक्तपणे वापर करून कोकणातील बऱ्याच क्षेत्रात सिंचनाची व्यवस्था करता आली तर रब्बीत भुई-मूग, गहू, ज्वारी व उन्हाळ्यात भात होऊ शकेल. उन्हाळी भात लावले तर त्याचे उत्पादन प्रमाणही जास्त असते.

विचारार्थ काही मार्ग

वाया जाणारे पाणी अडवून काही ठिकाणी जलाशय निर्माण करता आले व त्याच्या समाविष्ट क्षेत्रातील वा परिसरामधील काही जमीन खास मशागतीने उसाच्या पिकास लायक अशी सपाट बनविता आली तर प्रवाही वा उपसा सिंचनाने पाणी देऊन किंवा विहिरींच्या झिरपणीचा उपयोग करून घेऊन त्या ठिकाणी उसाचे पीक सुद्धा चांगले होणे शक्य आहे. काळ प्रकल्पामुळे कुलाबा जिल्ह्याच्या काही भागात उसाची लागवड झाली व आता साखर कारखानाही आहे. कोकणात दुग्धोत्पादनाच्या वाढीतील जो प्रमुख अडथळा म्हणजे उन्हाळ्यातील गवताची टंचाई हा आहे, तोही सिंचनाने मका, कडंबा वगैरे गवत करून दूर होऊ शकेल काय ह्याचा विचार करण्यासारखा आहे. तसे झाल्यास पावसाळ्यानंतर बहुमंख्य लोक जे बेकार राहतात त्यांना रोजगार मिळण्याचीही शक्यता आहे.

कोकणातील पर्जन्याच्या वापराबाबतचा दुसरा पर्याय म्हणजे नदीच्या मुखाशी बंधारे घालणे हा होय. असे अडविलेले पाणी लिफ्ट करून सिंचनास वापरता येईल काय याचाही विचार केला पाहिजे.

तिसरा पर्याय, पश्चिम वाहिनी नद्या वळवून पूर्ववाहिनी करणे. हा पर्याय हवे-तल्या मनोऱ्या सारखा चमत्कारिक वाटत असला तरी अशक्य नाही. तसे केल्यास सह्याद्रीच्या पूर्वेकडील दुष्काळी पट्ट्यास सिंचनाचे प्रचंड वरदान मिळेल व ह्या पट्ट्याचा कायापालट होईल. तशी शक्यता व त्यास येणारा खर्च याचा दूरगामी विचार करून अभ्यास करून याबाबत शक्यता अजमावून घेतली पाहिजे. अर्थात ही योजना दीर्घकालीन व तपशीलवार विचार करून अंमलात आणावयाची आहे.

कोकणातील नद्यांचा स्वस्त बीज निर्मितीसाठी आणखी वापर करणे हाही एक पर्याय आहे.

कोयना प्रकल्पात बीज निर्मितीसाठी वापरलेले बरेचसे पाणी पोफळीवरून जाऊन समुद्राला मिळते. रोज ५० कोटी गॅलन पाणी असे समुद्रात जाते. ते पाणी तरी फुकट का जावे ? ते पाईप लाईनने कोकणात शेतीसाठी वापरता येईल. मुंबई शहराला रोज २२ कोटी गॅलन पाणीपुरवठा वेगवेगळ्या जलाशयातून पाईपलाईनने केला जातो आणि काही जलाशय तर जवळजवळ शंभर मैल लांब आहेत. पण मुंबईसारख्या औद्योगिक शहरासाठी हे घडते तर कोकणातही पाईपलाईनने शेतीस पाणी का पुरवू नये ?

पाणी हा शेतीचा प्राणवायू म्हटला तर अशा तऱ्हेने ४० टक्के पाणी हताशपणे फुकट जाऊ देणे म्हणजे आजच्या चंद्रयान युगातील माणसाच्या बुद्धीचा अवमान आहे. हे पाणी समुद्रास जावू देण्याऐवजी शेतीकडे, बीज निर्मितीकडे वा उद्योग-धंद्याकडे वळविण्याचे आम्हान भारतीय तंत्रज्ञांनी स्वीकारले पाहिजे. चीनमधील मोठी नदी यांगत्से हिच्या प्रवाहाची दिशा बदलण्याचा प्रयोग वास्तवात आला आहे. गंगा-कावेरी योजनेतही हीच कल्पना आहे. तेव्हा कोकणातील पाण्याबाबतही आजच्या प्रगत व वैज्ञानिक जगात गांभीर्यपूर्वक विचार व संशोधन केले पाहिजे. ●

१० : शेतीचा सर्वांगीण विकास

महाराष्ट्रात सध्याची शेतीची अवस्था अशी की शेतीचे क्षेत्र व उत्पन्न आणि त्यावर अवलंबून असलेली लोकसंख्या यांचे प्रमाण अत्यंत व्यस्त आहे. बहुसंख्य शेतकऱ्यांच्या हातात कमी जमीन असून त्यातही जिरायती क्षेत्राचे प्रमाण अधिक आहे. अल्पसंख्याक बड्या शेतकऱ्यांनी सिंचन व इतर विकास योजनांवर नियंत्रण मिळवून स्वतःच्या हाती त्याचे फायदे केंद्रित केले आहेत.

शेतीच्या व ग्रामीण अर्थव्यवस्थेच्या सध्याच्या ढाच्यामुळे अनेक प्रकारचे असम-ताळ निर्माण झाले असून चार पंचवापिक योजनांनंतरही ते कमी होण्याऐवजी

अधिक बळकट होत आहेत. म्हणूनच शेतीच्या मालकीपासून ते सिंचनापर्यंत आणि रोजगारापासून ते कर्जपुरवठ्यापर्यंत, त्याचप्रमाणे सुध्दाचित्त शेतीपासून विकेंद्रित औद्योगिकरणापर्यंत सर्वच बाबतीत क्रांतिकारक बदल करण्याच्या धोरणाचा पूर्णार्थाने स्वीकार करणे समाजस्वास्थ्याच्या दृष्टीने अती आवश्यक आहे.

या लेखाचा हेतू प्राधान्ये करून सिंचन प्रश्नाचा विचार करणे हा असल्याने या आधी त्याची विस्ताराने चर्चा केली आहे. ह्या ठिकाणी शेतीसंबंधी उपस्थित होणाऱ्या इतर प्रश्नांचा फक्त परामर्ष घेतला आहे.

बियाणे : जास्त उत्पादन देणाऱ्या जातींचा (हाय यील्डिंग व्हरायटीज्) प्रचार खूप होऊनही वापर फारसा झाला नाही. याचे कारण दजेंदार बियाण्याच्या किमती त्यांच्या वापरास प्रतिबंधक होण्याइतक्या महाग पातळीवर आहेत. वेगवेगळ्या जाती वेगवेगळ्या भूमी-हवामान समवायात (Soil Climapte Complex) योग्य ठरतात. त्या दृष्टीने हा सतत व मोठ्या प्रमाणावर संशोधनाचा विषय आहे. ज्या भागात पाऊस अतिशय कमी पडतो व सिंचनाची साधनेही फार अपुरी आहेत अशा ठिकाणी योग्य पीक येण्यासाठी मशागतीपासून पेरण्या-खुरपणीपर्यंत पीक पद्धतीचे एक नवे तंत्र संशोधनाने तयार होत आहे. त्यालाच दुर्जल शेती (Dry Farming) म्हणतात. बंडिंग करून जमिनीचे संरक्षण करणे, पेरणी उतारावर आडवी करणे, दोन ओळींतील व रोपांमधील अंतर १२" ऐवजी १८" ठेवणे, खत मुळातून देण्याऐवजी फवारा पद्धतीने देणे, पट्टा पेर-म्हणजे एक ओळ धान्याचा तर दुसरी कडधान्याची अशा पद्धतीने आलटून पालटून पेरणी करणे, काही जमिनीत, विशेषतः काळ्या जमिनीत नांगरटी न करता वरवर पाळ्या बऱ्याच करणे, सालोसाल एकच पीक न घेता ते बदलीत रहाणे व जमिनीचा काही भाग दर वर्षी पडित ठेवणे; यासारख्या अनेक तंत्रांचा निर्जल शेतीत समावेश होतो. (ड्राय फार्मिंग इन इंडिया-एन्. व्ही. कानिटकर) महाराष्ट्रात या तंत्राचा प्रसार, शिक्षण कोरडवाहू शेतकऱ्यांमध्ये झाले पाहिजे व नव्या तंत्राच्या अवलंबास जरूर ते सहाय्यही त्यांना मिळाले पाहिजे. पण आज मात्र नव्या तंत्राचा प्रसार, ओलिताच्या व निश्चित पावसाच्या प्रदेशातच विशेषत्वाने होत असलेला दिसतो. याचे कारण, त्यावावत जे प्रचार कार्यक्रम केले जातात त्यात बड्या श्रीमंत शेतकऱ्यांनाच सहभागी होणे शक्य होते. छोटे, गरीब शेतकरी दुर्लक्षित राहतात. पंजाबराव कृषी विद्यापीठाचे असोसिएट डीन डॉ. वा. ब. राहुडकर यांनी असे स्पष्ट म्हटले आहे की, 'ओलिताची उपलब्धता असेल त्याप्रमाणे वर्षातून दोन, तीन अगर चार पिके काढणे कमी मुदतीच्या उन्नत जातींमुळे शक्य झाले आहे. त्यामुळे ह्या भागातील शेतकरी श्रीमंत झाले. श्रीमंतीवरोबर त्यांच्या हाती सत्ताही आली. परंतु अनेक विकास योजनांचा फायदा कोरडवाहू गरीब शेतकऱ्यांच्या पदरात पडला नाही. समाजवादी समाजरचनेत अशी परिस्थिती गैर आहे.' (योजना पाक्षिक, १५ ऑगस्ट १९७३ च्या विशेषांकातील, 'महाराष्ट्रातील शेती-विकासात कोरडवाहू शेतीचे तंत्र किफायतशीर ठरेल,' हा लेख.)

नव्या विज्ञानाचाही फायदा, सिंचनाप्रमाणेच थोड्या लोकांच्याच हाती राहणार असेल तर तो समतोल बिघविण्यास आणखी मदत करील. म्हणून नवे तंत्र, नवे वियाणे शेतकऱ्यांपर्यंत पोहोचविले पाहिजे. चांगले वियाणे सामान्य शेतकऱ्यासही प्रवडेल अशा किमतीत पुरेसे मिळाले पाहिजे. याबाबत सरकारने स्वतः पूर्णपणे जबाबदारी उचलली पाहिजे. पाचव्या योजनेत सुधारित वियाणे ह्या सदराखाली फक्त ४६ लाख रुपयांची तरतूद केली आहे.

खते व कीटकनाशके : सुधारित वियाण्यांचे जे झाले, त्याहून रासायनिक खतां-वावतची परिस्थिती फारशी वेगळी नाही. शेतकी अधिकाऱ्यांचे मत असे पडत आहे की, महाराष्ट्रातील शेतकऱ्यास खताच्या वापराचे महत्त्व पटले असून, खतांच्या पर्याप्त वापराची प्रवृत्तीही वाढत आहे. पण देशांतर्गत उत्पादन अपुरे व आयातही पुरेशी होत नसल्यामुळे आणि सदोष वाटप पद्धतीमुळे खताचा पुरवठा पुरेसा होत नाही. नासिक जिल्ह्यातील लागवडीखालील २२ लाख एकर क्षेत्रापैकी फक्त दीड लाख एकर क्षेत्रालाच यंदा खतपुरवठा होऊ शकला. त्यातच शेणखत आदी सेंद्रिय खतांचीही तुटवडा अलीकडे जाणवू लागला आहे. सिंद्रीच्या खत-कारखान्यात जेवढे खत निर्माण होते, त्याच्या आठपट शेणखत वाया जाते अशी एक मजेशीर माहिती समजली आहे. पशुधनाबाबत जो यानंतर विचार केला आहे, त्यात सुचविल्याप्रमाणे विकास झाल्यास शेणखत भरपूर उपलब्ध होईल. नगर-पालिकांच्या क्षेत्रातील कंपोस्ट खताची क्षमता खूपशी वापरली जात नाही, तिचा पूर्ण वापर करून घेतला पाहिजे. रासायनिक खते, पुरेशी, वाजवी किमतीत योग्य वेळी हमखास उपलब्ध होण्यासाठी त्याचे स्वदेशी उत्पादन हाच उपाय आहे. कीटकनाशकांच्या वावत सबसिडी देण्याची पद्धत बंद करून, त्याऐवजी सरकारने स्वतः कीटकनाशके उपलब्ध करून ती फवारण्याचेही काम सरकारी यंत्रणेद्वारेच करून घ्यावे. कीटकनाशकांवाबत संशोधनाची खूपच गरज आहे. कारण अलीकडील काही वर्षांत रोगांमुळे पिकांची व विशेषतः धान्यपिकांची हानी होण्याचे प्रश्न फारच निर्माण होऊ लागले आहेत.

कर्ज पुरवठा : बी, खते, कीटक नाशके, सिंचनाची साधने (विहिरी, पंप इत्यादी) व अन्य उत्पादन घटकांचा खर्च भरमसाठ वाढून तो शेतकऱ्यांच्या हाता-वाहेर जात असताना अर्थ पुरवठ्याचा विचार मर्यादित वर्तुळातून करणे बरोबर ठरणार नाही. सध्याचे पीककर्जांच्या थकबाकीचे व त्यांच्या रूपांतरांचे प्रमाण पाहिले तर असे दिसते की अपुरा अर्थपुरवठा कधीच पूर्ण फल देणार नाही. कर्ज पुरवठ्याबाबत ५ एकरांच्या आतील शेतकरी पतहीन मानला जातो व ५ एकरांच्या आतीलच शेतकरी बहुसंख्येने आहेत. म्हणजे त्यांची उपेक्षाच आहे. शिवाय सध्या शेती कर्ज पुरवठ्याचे कार्य ज्या सहकारी बँकांकडे आहे त्यांचे नियंत्रण बड्या शेतकऱ्यांकडेच आहे. पर्यायाने बडे शेतकरीच त्याचा फायदा फार मोठ्या प्रमाणा-वर करून घेतात आणि विशेष म्हणजे बडे शेतकरीच मोठे थकबाकीदारही असतात. तेव्हा, गरजवंताची गरज पूर्ण करणे आणि त्यामार्फत शेती सुधारणा व त्या शेत-

कन्याची आमदानी वाढविणे ह्या आधारावरच अर्थ पुरवठ्याचा फेरविचार केला पाहिजे. आमचे असे मत आहे की ज्याप्रमाणे सर्व प्रकारच्या सिंचनाची जबाबदारी (आखणी, उभारणी व व्यवस्थापन) सरकारनेच स्वीकारावी असे वर म्हटले, तसेच सर्व प्रकारच्या इन-पुट्सच्या (in-puts) व्यवस्थापनाचीही जबाबदारी सरकारनेच पार पाडली पाहिजे. शेतकन्यास सर्व प्रकारचा अर्थपुरवठा सरकारनेच वस्तुरूपाने करावा. (याबाबत सरकारने पूर्वी ज्या काही प्रायोगिक योजना केल्या, त्या अर्धवट सोडून दिल्या.) बी, खते, कीटक नाशके, अवजारे, पंप व पाईप्स या सर्वांचा वस्तुरूपाने पुरवठा करावा आणि त्याची परतफेडही वस्तुरूपानेच, धान्याच्या लेव्हीने करून घ्यावी. लेव्ही देऊनही शेतकन्याकडे जे विकण्या पुरते (marketable surplus) राहिल, त्या सर्व मालाची एकाधिकार खरेदी सरकारने करावी. त्याच्या किमती ठरवताना संतुलन राखावे. सर्व शेतमालाची एकाधिकार खरेदी व सर्व शेतमालाच्या संतुलित किमती बांधून देणे हे धोरण राष्ट्रीय पातळीवर स्वीकारले गेले पाहिजे. त्याचाच दुसरा भाग असाही ठेवावा लागेल की, उपभोक्ता-साठीही सर्व वस्तूंचे भाव बांधून दिले पाहिजेत.

पीकवार क्षेत्रनिश्चिती व बांधलेले भाव ह्या दोन्ही बाबी संलग्न व पूरक आहेत. आणि शेतमालाचे भाव शेतकरी आणि उपभोक्ता अशा दोन्ही पातळ्यांवर बांधून दिले पाहिजेत हे महत्त्वाचे. त्यासाठी कायदा करून सर्व शेतमालांसाठी किंमत निश्चिती आयोगाची निमिती आवश्यक आहे. आज उसास १२५ रुपयेच्या दरम्यान जो भाव मिळतो, त्याऐवजी ९३ च काय पण ९० रुपयेही भाव किफायतशीर होईल असे जाणकारांचे मत आहे. उसास व साखरेसही जे भाव वाढवून दिले आहेत, त्यामुळे ठराविक बागायतदार व कारखानदारांना भरमसाठ नफा मिळून संपत्तीचे केंद्रिकरण होते व उपभोक्त्याची (ज्यात मोठा वर्ग शेतकरी आहे) पिळवणूकही होते. दुसरीकडे गव्हाचे भाव मात्र ७६ रुपये ठरवून, १५० रुपये भावाने अमेरिकेतून गहू आयात करण्याचा द्राविडी प्राणायाम करण्यास सरकार तयार आहे. शेतमालांच्या किमतीतील हे असंतुलन दूर केले पाहिजे. आमचे असे मत आहे की शेतकन्यास प्रोत्साहन व उपभोक्त्यास सुसह्य अशा पातळीवर किंमतीचे संतुलन करावे.

याशिवाय वनांचा विकास व शेती यांचा संबंधही निकटचा आहे. वनांचे संरक्षण-संवर्धन हाही एक रोजगार होऊ शकतो, याचा आपल्याकडे अद्यापी विचार झालेला नाही. तसेच पशू-पालन व गवताची शेती यांनाही पूरक व्यवसाय म्हणून फार मोठा वाव आहे. या सर्व अंगोपांगांचा पुनर्रचनेत विचार व्हायला हवा. त्यासाठी एक खास शेतीसिंचन अधिकारिणी (Agro-Irrigation Authority) निर्माण करण्यात यावी एवढी अखेरची सूचना करून हा प्रदीर्घ लेख तूर्त संपवित आहोत.

● ● ●

राजहस प्रकाशन संस्थेच्या मालकीचे हे साप्ताहिक संस्थेतर्फे मुद्रक व प्रकाशक श्री. ग. माखगावकर यांनी साप्ताहिक मुद्रण, १०२५ सदाशिव पेठ, पुणे ३० येथे छापून १०२५ सदाशिव पेठ, पुणे येथील संस्थेच्या कार्यालयात प्रसिद्ध केले. सं. श्री. ग. माखगावकर.

साप्ताहिक माणूस

यापुढील
अंक

दिवाळी अंक

प्रसिद्धी

२० ऑक्टोबर

किंमत

चार रुपये

या
अंकाचे
मानकरी

आनंद यादव
रत्नाकर मतकरी
रवींद्र पिंगे
पुष्पा भावे

वि. ग. कानिटकर
दि. बा. मोकाशी
अनंत भावे
आणि ...

आणि ...

पृष्ठ एक, दोन, पहा ...



ज्या देशात वृत्तपत्रांना
जाहिरातींची कोडं फुटतात
आणि अलिशान संपादक
विचारांचे डोहाळे गातात !

□
ज्या देशात विचारवंत....

□
ज्या देशातली पोरं....

□
ज्या देशातली हिरवी रानं....

त्या देशाचा
विजय असो !
विजय असो !

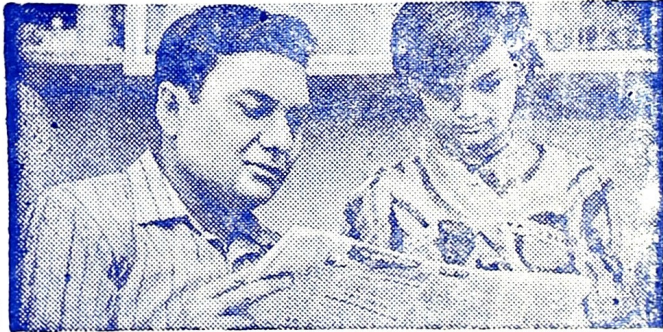


डोकं दुःखतंय ?

प्रभावी आणि विश्वसनीय

अॅनासिन

त्वरित आराम देते



"चासं डोकं पुष्कळदा दुखतं. अॅनासिनपासून मला खराखुरा आराम मिळतो." वैकम
अधिकाराच्या जागेवर काम करणारे श्री. सुरेश देसाई यांचं हे मत.

प्रभावी : जगभर डॉक्टर्स ज्याची शिफारस करतात असे वेदनाशामक द्रव्य
अॅनासिनमध्ये अधिक प्रमाणात असते. अॅनासिनमुळे वेदनांपासून त्वरित आराम मिळतो.

विश्वसनीय : श्री सुरेश देसाईसारख्या लक्षावधि व्यक्तींचा अॅनासिनवर
विश्वास आहे. डॉक्टरांच्या बिनधोक औषधांसारखेच अनेक औषधींचे मिश्रण त्यात असते.

बर्ली-पडसे, फ्लू, डोकेदुखी, पाठदुखी, स्नायूदुखी आणि दातदुखी यांवर परिष्पामकारक

प्रभावी आणि विश्वसनीय

अॅनासिन

भारताचे अत्यंत लोकप्रिय वेदनाशामक

Regd. User of TM: Goeffrey Manners & Co. Ltd.

