

अर्थशास्त्र, व्यापार,  
उद्योगधंदे, बँकिंग,  
सहकार, इत्यादि  
विषयांस वाहिलेलें  
एकमेव मराठी  
साप्ताहिक  
स्थापना : १९३५

# अर्थ

“अर्थ एव प्रधानः” इति कौटिल्यः अर्थसूलौ धर्मकामाविति ।  
—कौटिलीय अर्थशास्त्र

प्रत्येक बुधवारी  
प्रसिद्ध होतें.  
वर्गणीचे दर :  
वार्षिक : ६ रु.  
सहामाही : ३ रु.  
किरकोळ : २ आ.  
दुर्गाधिवास, पुणे ४.

Reg. No. B. 3434. Licence No. 53.

LICENCED TO POST WITHOUT  
PREPAYMENT

वर्ष २२

पुणे, बुधवार तारीख १६ मे, १९५६

अंक २०

## विविध माहिती

**सार्वजनिक रेडिओची केंद्रे**—मध्य प्रदेशांत गेल्या माच महिन्यांत सार्वजनिक रीत्या रेडिओवरील कार्यक्रम ऐकण्याची स्पर्धा ठेवण्यांत आली होती. त्या निमित्तानें मध्य प्रदेशांत स्पर्धेच्या पंधरवड्यांत १,००० सार्वजनिक रेडिओ सेट्स बसविण्यांत आले. हे सर्व सेट्स बॅटरीवर चालणारे आहेत. राज्याचें समाजहितविषयक खातें व ऑल इंडिया रेडिओ ह्यांनी मिळून स्पर्धा ठेवली होती.

**इंटर नॅशनल फिनेन्स कॉर्पोरेशन**—इंटर नॅशनल फिनेन्स कॉर्पोरेशनचे सभासद होण्यासाठी जरूर असलेली प्राथमिक तयारी भारतानें पूर्ण केली आहे. ह्या संस्थेचा भारत हा २० वा सभासद होईल. २० राष्ट्रे सभासद झाली म्हणजे कॉर्पोरेशनच्या कार्यास प्रारंभ करण्यांत येईल. कॉर्पोरेशनचा कारभार सुरू करण्यापूर्वी किमान ७.५ कोटी डॉलर्स भांडवल खपणें जरूर आहे. त्यापैकी ६,१७,५१,००० डॉलर्स भांडवल खपलें आहे.

**सरकारी कारखान्यावर टीका**—उटकमंड येथील रोटी क्लबपुढें भाषण करतांना श्री. ए. डी. श्रॉफ म्हणाले की, रशिआ सोडून इतर देशांत सरकारी मालकीचे कारखाने अयशस्वी झालेले दिसतात. मी रशिआंत गेलेलों नाहीं. कोणत्याहि कारखान्यांत उत्पादनाचा खर्च अजमावण्याची पद्धत असणें अतिशय महत्त्वाचें असतें. पण अशी पद्धत सरकारी खात्यांतून नसतेच. बंगलोर येथील सरकारी मालकीचा टेलिफोनचा कारखाना निघून तीन वर्षे झाली. पण तेथेहि अजून अशी पद्धत नाहीं.

**गुजरातमधील पाटबंधारे**—दुसऱ्या पंचवार्षिक कार्यक्रमाच्या पहिल्या वर्षीत उत्तर गुजरातमध्ये ३.७ कोटी रुपये खर्च येणारी पाटबंधार्यांची कामे करण्यास मुंबई सरकारने मान्यता दिली आहे ह्यापैकी दोन कामे साबरकंठा व मेहसाणा ह्या जिल्ह्यांत व्हावयाचीं असून त्यांना अनुक्रमें १४ लाख व ९ लाख रुपये खर्च येईल. माही नदीवरील कालव्याच्या योजनेस सर्वांत अधिक म्हणजे १.७५ कोटी रुपये खर्च येईल.

**सरकारची गव्हाची खरेदी**—ह्या वर्षी भारतीय सरकार परदेशांकडून ५ लाख टन गहू विकत घेणार आहे. अमेरिकेकडे ४ लाख टन गव्हाची मागणी करण्यांत आली असून आणखी १ लाख टन गहू घेण्याविषयी वाटाघाटी चालू आहेत. रशिआकडून ४०,००० टन गहू भारतांत आला आहे. ब्रह्मदेशाकडून तांदूळ विकत घेण्याच्या वाटाघाटीहि लवकरच चालू होतील. देशांतील अन्नधान्याच्या किंमती वाजवी पातळीवर राखण्यासाठी १० लाख टन धान्याचा साठा करण्याचा सरकारचा विचार आहे.

**त्रावणकोर-कोचीनमधील बेकारी**—त्रावणकोर-कोचीन राज्यांतील बेकारीचा प्रश्न फार विकट झाला आहे. राज्यांतील बेकारीची कल्पना येण्यासाठी राज्य सरकारने परिस्थितीची विस्तृत पहाणी करण्याचें ठरविलें आहे. १५० कार्यकर्ते राज्यांतील २७ म्युनिसिपालिट्यांच्या साह्याने माहिती गोळा करीत आहेत. त्याशिवाय, राज्यांतील ४,३०० खेडेगांवांपैकी ४३० खेडेगांवांतूनहि तपशीलवार माहिती गोळा करण्यांत येत आहे.

**हिंदू देवस्थानाजवळील पैसा**—ज्या शिक्षण-संस्थांतून इंग्रजीच्या द्वारा शिक्षण दिलें जातें, अशा संस्थांना देवस्थानाजवळ असलेल्या शिलकी निर्धीतून आर्थिक मदत देण्यांत येऊं नये, अशा सूचना आंध्र सरकारने दिल्या आहेत. ह्या निर्धीचा उपयोग संस्कृतसारख्या देशी भाषांच्या वृद्धीसाठी अगर हिंदूधर्म व संस्कृति ह्यांच्या जोपासनेसाठी करण्यांत यावा, असेंहि सांगण्यांत आलें आहे.

**ब्रह्मदेशाला कर्ज**—जागतिक बँकेने ब्रह्मदेशासाठी दोन कर्जे मंजूर केली आहेत. दोन्ही कर्जांची मिळून रक्कम १,९३,५०,००० डॉलर्स आहे. रुपयांच्या चलनांत ही रक्कम ९.५ कोटी इतकी होते. रंगून येथील बंदराचा विकास करण्यासाठी आणि ब्रह्मदेशांतील रेल्वेचा मार्ग सुधारण्यासाठी जरूर असणारे परदेशीय चलन ह्या कर्जांच्या रूपाने ब्रह्मदेशाला उपलब्ध करून देण्यांत आलें आहे.

**भैरवगड येथें इस्पितळ**—भोपाळपासून १० मैलांवर भैरवगड येथें मध्यभारत सरकारने नवीन इस्पितळ बांधलें आहे. इस्पितळांत २० रोग्यांची सोय करण्यांत आली असून त्यासाठी १,१९,००० रुपये खर्च आला. भैरवगड हें निर्वासाची पुनर्वसाहत असलेलें शहर आहे. त्याची वस्ती १०,००० आहे. इस्पितळांत ‘क्ष’ किरणांचें यंत्र व इतर आधुनिक वैद्यकीय उपकरणे असल्यामुळे भैरवगडच्या आसपासच्या लोकांनाहि त्याचा चांगला उपयोग होईल.

**अशुद्ध लोखंडाची जपानकडे निर्यात**—ह्या वर्षीच्या जानेवारी व फेब्रुवारी महिन्यांत भारतामधून जपानला २,५२,००० टन अशुद्ध लोखंड निर्यात करण्यांत आलें. १९५५ साली जपानने ९,१२,००० टन अशुद्ध लोखंड भारताकडून आयात केलें. तथापि, अशुद्ध लोखंडाची मोठ्या प्रमाणांत आयात करण्याबद्दल जपानशी कोणताहि करार मात्र करण्यांत आलेला नाहीं, अशी माहिती लोकसभेत व्यापारमंत्री श्री. करमरकर ह्यांनी एका प्रश्नाला उत्तर देताना सांगितली.

जयपूर रेल्वे-स्टेशनसाठी इमारत—जयपूरच्या रेल्वे-स्टेशनसाठी नवी इमारत बांधण्यांत येणार आहे. इमारतीच्या पायाभरणीचा समारंभ नुकताच झाला. स्टेशनची सध्यांची इमारत ६० वर्षांपूर्वी बांधलेली आहे. ही इमारत पूर्णपणे पाडण्यांत येऊन त्याच्या जागी नवी इमारत बांधण्यांत येणार आहे. ह्या कामासाठी १६-१५ लाख रुपये खर्च येईल. गेल्या काही वर्षांत जयपूर स्टेशनावरील रहदारीही बरीच वाढली आहे.

वसतिगृहाची फी धान्याच्या स्वरूपांत—सुरतजवळील साचीन ह्या गांवांतील शाळेच्या विद्यार्थ्यांना वसतिगृहांत रहाण्याबद्दलची फी पैशाऐवजी धान्याच्या स्वरूपांत देण्याची सवलत देण्यांत आली आहे. ह्या व्यवस्थेमुळे शेतकऱ्यांच्या मुलांना वसतिगृहाचा फायदा घेतां येणे शक्य होईल. म्हणून वसतिगृहाच्या चालकांनी हा उपक्रम केला आहे.

जामनगर येथे वाचनालय—सौराष्ट्र सरकारने रणजित स्मारकाजवळ एक वाचनालय स्थापन करण्याचें ठरविलें आहे. वाचनालयाच्या इमारतीसाठी १,५०,००० रुपये खर्च येणार आहे. त्यांपैकी दोन तृतीयांश खर्च मध्यवर्ती सरकार देणगी म्हणून देणार आहे. इमारतीच्या बांधकामाला लवकरच प्रारंभ करण्यांत येणार आहे.

पूर्व युरोपांतून सिमेंटची आयात—सध्यां देशांत भासणारी सिमेंटची टंचाई दूर करण्याच्या हेतूने पुढील सहा ते आठ महिन्यांत पूर्व युरोपांतील देशांकडून ५ लाख टन सिमेंट आयात करण्याचें भारतीय सरकारने ठरविलें आहे. बहुतेक सर्व आयात रशिया, पोलंड आणि झेकोस्लोव्हाकिया ह्या देशांकडून करण्यांत येईल. सिमेंटची वहातूक त्वरित करण्याची खटपट चालू आहे.

॥ श्री ॥

## दि बृहन्महाराष्ट्र शुगर सिंडिकेट लि. पुणे २.

केल्यानें होत आहे रे । आधीं केलेंचि पाहिजे ॥ -समर्थ

चालू हंगामांत

— एक लक्ष सत्तेचाळीस हजार नऊशें पोतीं म्हणजे —

दर पोत्यास ८० रुपये भावानें

★ १,१८,३२,००० रुपये किंमतीची साखर तयार झाली ★

— शेअरवर १० टक्के डिव्हिडंड देण्याला फक्त तीन लक्ष रुपये नफा लागतो—

दर पोत्याला पांच रुपये नफा खात्रीचा असतो.

— म्हणजे—

१,४७,९०० पोत्यांवर ७,३९,५०० रुपये खात्रीचा नफा.

कसाहि हिशेब केला तरी शेअरवर २० टक्के डिव्हिडंड.

= भागीदारांची वार्षिक सभा जून १९५६ मध्ये आहे =

१९५४ चें १० टक्के डिव्हिडंड कंपनीने भागीदारांना फेब्रुवारी १९५६ मध्ये दिऊं.

नवीन कायद्याप्रमाणें

१९५५ चें डिव्हिडंड सप्टेंबर १९५६ मध्ये भागीदारांना निळेर

व

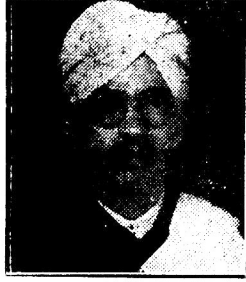
— १९५६ चे डिव्हिडंड एप्रिल १९५७ मध्ये निळेर. —

९८० सदाशिव पेठ,  
लक्ष्मीपथ, पुणे २.  
दि. ७ मे १९५६

चंद्रशेखर मोदी उपाधी,  
बी. ए., एस्. एस्. सी.  
मॅनेजिंग एग्जिक्यूटिव्ह

# अर्थ

बुधवार, ता. १६ मे, १९५६



संस्थापक :  
प्रो. वामन गोविंद काळे

संपादक :  
श्रीपाद वामन काळे

## रिझर्व्ह बँक कायद्यांत दुरुस्ती

स्वतःवरील बंधनें कमी; शेडचूल्ड बँकांवरील  
बंधनांत वाढ

रिझर्व्ह बँक कायद्यांत महत्त्वाच्या दुरुस्त्या करणारें बिल लोकसभेंत मांडण्यांत आलें आहे. दुसऱ्या पंचवार्षिक योजनेच्या अंमलबजावणीसाठी लागणाऱ्या चलनाची वाढ नियंत्रित करण्याचे मार्गांत सध्यांच्या कायद्यांतील तरतुदी येतील. आर्थिक नियोजन म्हटलें, की चलनाचा वाढता पुरवठा हा आवश्यक होणारच. त्याबरोबर, परदेशी चलनांतील गंगाजळी कमी होत जाणार. रिझर्व्ह बँकेच्या चलनी नोटांना आवश्यक आधाराची जी प्रमाणें कायद्यानें घालून दिलेली आहेत, ती बदलणें त्यामुळें अपरिहार्य होत आहे. तुटीच्या अर्थव्यवस्थेनें पंचवार्षिक योजनेला चलनाचा पुरवठा झाला, म्हणजे बँकांकडील ठेवी वाढून त्यांची पतपुरवठ्याची शक्तीहि वाढणार. त्यावर प्रभावी नियंत्रण ठेवतां यावें व फाजील विस्तार होऊं नये, ह्यासाठी रिझर्व्ह बँक कायद्यांत सुधारणा करण्यांत येत आहे.

### लोकल बोर्डें रद्द होणार

प्रस्तुत बिलांत १४ कलमें आहेत. २ ते ६ ह्या कलमांचे अन्वये रिझर्व्ह बँकेचीं लोकल बोर्डें रद्द करण्यांत येतील. मुंबई, कलकत्ता, दिल्ली व मद्रास येथील लोकल बोर्डांकडे मुख्यतः शेअर्सची वर्गावर्गी, मयत भागदारांच्या वारसांच्या हक्कांची छाननी, इत्यादि कामें असत. रिझर्व्ह बँक सरकारी मालकीची झाल्यानंतर भागदार उरलेच नाहीत आणि लोकल बोर्डांना महत्त्वाचें कामहि राहिलें नाही.

### सोनं व परदेशी रोखे : टक्केवारीचें किंमतींत रूपांतर

बिलांतील ८ व्या कलमानें कायद्यांतील ३३ (२) आणि ३३ (४) हीं कलमें दुरुस्त केलीं जातील. सध्यांच्या कायद्यांत, चलनाला आधार म्हणून सोनं व परदेशी रोखे किती असावेत ह्याचें एकूण नोटांशीं टक्केवारीनें प्रमाण सांगितलें आहे. दुरुस्त कलमाप्रमाणें, नोटा कितीहि वाढोत, ४०० कोटी रुपयांचे परदेशी रोखे व ११५ कोटी रुपयांचे सोनं ह्यांवर काम भागविलें जाईल.

### सोन्याची नव्या दरानें किंमत

बिलांतील ३३ (४) ह्या कलमानें, नोटांना तारण म्हणून ठेवलेल्या सोन्याची किंमत पूर्वी रुपयास ८.४७५१२ ग्रेन सोनं अशी होती ती प्रस्तुत बिलांतील दुरुस्तीनें रुपयास २.८८ ग्रेन सोनं अशी करण्यांत येणार आहे. इंटर नॅशनल मोनेटरी फंडानें ह्या दरास मान्यता दिलेली आहे. म्हणजे, आज असलेल्या सोन्यांत प्रत्यक्ष वाढ न होतां, तें किंमतीचे दृष्टीनें मात्र वाढणार आहे. किमान ११५ कोटी रुपयांच्या सोन्याची अट त्यामुळें आपोआपच पुरी होईल.

### अटी तहकूब ठेवण्याचा व्यापक अधिकार

सध्यांच्या कायद्यांतील तरतुदीप्रमाणें, तारणाबाबतच्या अटी

प्रारंभी २० दिवस तहकूब ठेवण्याचा व ही मुदत प्रत्येक वेळेस १५ दिवसांनीं वाढवीत नेण्याचा अधिकार रिझर्व्ह बँकेस आहे. प्रस्तुत बिलांतील ९ व्या कलमानें, प्रारंभी सहा महिने अटी तहकूब ठेवण्याचा आणि पुढें तीन तीन महिन्यांनीं तहकूबी वाढविण्याचा अधिकार रिझर्व्ह बँकेस मिळणार आहे. किमान तारणाचे खाली प्रत्यक्ष तारण गेलें तर रिझर्व्ह बँकेनें सरकारला कांहीं ठराविक दरानें कर भरावा, असा सध्यांचा कायदा आहे. पूर्वी रिझर्व्ह बँक ही भागदारांची बँक होती व कर सरकारला मिळण्याची व्यवस्था होती; आतां रिझर्व्ह बँक सरकारी असल्यानें कर देणारा व घेणारा हीं वस्तुतः एकच आहेत, आणि बँकेचा सर्वच नफा सरकारकडे आपोआपच जातो. तेव्हां, कराच्या तरतुदीची जरूरी उरलेली नाही.

### शेडचूल्ड बँकांच्या शक्तींना आळा

प्रस्तुत बिलांतील १० वें कलम शेडचूल्ड बँकांच्या दृष्टीनें महत्त्वाचें आहे. त्यांच्या डिमांड देण्याच्या ५% ते २०% आणि टाइम देण्याच्या २% ते ८% ह्या मर्यादेत रिझर्व्ह बँक ठरवील त्या प्रमाणांत शेडचूल्ड बँकांनीं रिझर्व्ह बँकेत रकमा ठेवाव्यात, असें हें कलम सांगतें. ठराविक तारखेनंतर त्यांच्याकडे जादा ठेवी येतील, त्यांच्या जादा प्रमाणांत रक्कम रिझर्व्ह बँकेकडे ठेवावी लागेल. अशा जादा ठेवींच्या १००% पर्यंत सुद्धा रक्कम रिझर्व्ह बँक मागून घेऊं शकेल ! तथापि, रिझर्व्ह बँकेत ठेवावयाच्या ' रिझर्व्ह ' ची एकूण रक्कम शेडचूल्ड बँकांच्या डिमांड ठेवींच्या २०% व टाइम ठेवींच्या ८% पेक्षा ज्यास्त असणार नाही. बँकांजवळील कर्ज-पुरवठ्याचें साधन अशा रीतीनें गोठून टाकण्याचा अधिकार रिझर्व्ह बँकेस राहील. शेडचूल्ड बँका रिझर्व्ह बँकेत जो जादा ' रिझर्व्ह ' ठेवतील, त्यावर त्यांना व्याज मिळू शकेल; पण तो प्रश्न रिझर्व्ह बँकेच्या तारतम्याचा राहील.

### शेतकऱ्यांना शेतीस अनुषंगिक बाबींसाठी कर्ज

बिलांतील २ व्या कलमांत, नॅशनल अग्रिकल्चरल क्रेडिट ( लॉग टर्म ऑपरेशन्स ) फंडांतून द्यावयाच्या कर्जाचा विचार केलेला आहे. सध्यांच्या ४६ अ ( २ ) ( ब ) ह्या कलमांतील तरतुदीत थोडी शंकास्थानें आहेत. लहान आणि मध्यम शेतकऱ्यांना, शेतीला अनुषंगिक बाबींसाठी ( उदाहरणार्थ, सहकारी सोसायट्यांचे शेअर्स घेणें ) अगदीं जरूरीच्या वेळीं सुद्धा कर्ज देण्यासाठी राज्य सहकारी बँकांना रिझर्व्ह बँक पैसा पुरवूं शकते कीं नाही, हा प्रश्न दुरुस्तीमुळें सोडविला जाणार आहे. अशा कर्जासाठी आतां रिझर्व्ह बँक पैसा पुरवूं शकेल.

रिझर्व्ह बँक कायद्यांतील दुरुस्त्यांमुळें, दुसऱ्या पंचवार्षिक योजनेसाठी १,००० कोटी रुपयांपेक्षा ज्यास्त चलन सरकारला तुटीच्या अर्थव्यवस्थेनें प्राप्त व्हावें, अशी व्यवस्था होणार आहे. सध्यांच्या कायद्यानें तें शक्य झालें नसतें. चलनाला तारण कोणत्या प्रकारचें व किती असावें, ह्याविषयक तरतुदी दिल्या

करून व सोन्याची किंमत वाढवून चलनविस्तार सोपा करण्यांत येत आहे. रिझर्व्ह बँकेकडे असलेले सोने गेली वीस वर्षे ज्या दराने हिशेबांत घेतले जात आहे, तो हिशेब आता बदलेल; आणि त्याच सोन्याची किंमत ७७ कोटी रुपयांनी वाढेल. ह्यामुळे, सध्याच्या कायद्याच्या कक्षेतहि, ४७० कोटी रुपयांच्या नव्या नोटा काढता आल्या असल्या. पण तेवढ्याने काम भागणारे नाही. म्हणून, सोने व परदेशी रोखे ह्यांच्या टक्केवारीचे प्रमाण रद्द केले जाईल. अशा रीतीने सोप्या केलेल्या अटीमुद्धा न पाळण्याची सवलत दीर्घकाळ उपभोगण्याचा अधिकार रिझर्व्ह बँकेस मिळणार आहे.

साहजिक, भारतीय रुपया हा रिझर्व्ह बँकेचे बाहुल्ये बनणार आहे. चलनविस्तारावरील सर्व बंधने शिथिलच नव्हे, तर दूर केली गेल्यामुळे, चलनवाढीच्या अधिकारास मर्यादाच उरणार नाही. फाजील चलनविस्तार होऊं दिला जाणार नाही, अशी आश्वासने देण्यांत आलेली आहेत, हे सरे आहे. पण, एकदां आटोक्याबाहेर परिस्थिति जाऊं लागली, म्हणजे उपाय योजना अवघड होते व तिचे परिणामहि अहितकारक होतात. परंतु, सरकारने मोठ्या प्रमाणावर चलन निर्माण करून दुसऱ्या पंचवार्षिक योजनेस पैसा पुरविण्याचे धोरण ठरविले, म्हणजे बाकीच्या गोष्टी आपोआप आल्याच; रिझर्व्ह बँक कायद्यांतील डुरुस्ती हे त्या धोरणाच्या अंमलबजावणीचे केवळ साधन आहे. तुटीच्या अर्थव्यवस्थेने केलेल्या चलनवाढीचे मानाने उत्पादन वाढत गेले, तर चलनवाढीपासून धोका निर्माण होणार नाही, हे उघड आहे. परंतु, चलनवाढ ताबडतोब होईल आणि उत्पादनवाढीस गति येण्यास विलंब लागेल, अशी भीति वाटते. शेड्यूल्ड बँकांमधील ठेवींतील फार मोठा वाढता भाग रिझर्व्ह बँकेने स्वतःकडे घेण्याचे धोरण प्रत्यक्षांत कसे उतरते, ह्यावरहि बरेच अवलंबून आहे. खासगी उद्योगधंद्यांची त्यामुळे कुचंबणा होणार नाही, अशी दक्षता घ्यावी लागेल. बँकांनी कर्जपुरवठा आसढता घेतला की, त्याचा कर्जदारांवर अत्यंत घातुक परिणाम होतो, ही गोष्ट ताज्या अनुभवाची आहे.

#### दि रत्नाकर बँक लि., कोल्हापूर

वरील बँकेस १९५५ मध्ये ४९,६३६ रु. नफा झाला. अहवालाच्या वर्षी व्यापारी देवघेवी चांगल्या झाल्यामुळे गेल्या वर्षीचे मानाने सुमारे ५३ हजारांनी नफा जास्त झाला. रिझर्व्ह फंडांत १०,००० रु. घालून आणि १६,५०० रु. इतर फंडांत टाकून २१,८३२ रु. नफा पुढे ओढण्यांत आला आहे; त्यांतून इन्कमटॅक्सची तरतूद केली जाईल. डिफरंड शेअर्सवर फक्त डिव्हिडंड वाटण्यांत आले; ऑर्डिनरी शेअर्सवर वाटले नाही. गंगाजळी मजबूत करणे, हा त्याचा उद्देश आहे आणि त्याद्वारे डायरेक्टरांनी ३,२५० रु. मुशाहिन्याचा त्याग केला आहे. बँकेचे वसूल भांडवल ५,०३,००० रु. असून रिझर्व्ह व इतर फंड १,३२,५८१ रु. चे आहेत. ठेवींची रक्कम ४०,१३,९९१ रु. आहे. बँकेने सुमारे ८ लक्ष, ८६ हजार रु. रोख व इतर बँकांत ठेवून ११,७३,५३१ रु. इन्व्हेस्टमेंटमध्ये व २५,४०,९७९ रु. कर्जात गुंतविले आहेत.

(चेअरमन : श्री. बी. बी. चौधरी, बी. ए., एलएल. बी., सांगली. व्हा. चेअरमन : श्री. एम. बी. चौगुले, गुळाचे व्यापारी व कमिशन एजंट. मॅनेजर : एल. एन. शहा, बी. कॉम., सी. ए. आय. आय. बी.)

स्टेट बँक ऑफ इंडिया मॅनेजिंग डायरेक्टराच्या पगार स्टेट बँकेच्या मॅनेजिंग डायरेक्टराच्या पगारावर राज्यसभेत बरीच प्रश्नोत्तरे झाली. त्यावेळी अध्यक्ष, डॉ. राधाकृष्णन् म्हणाले “हिंदू समाज सुधारणेप्रमाणेच पगारांत बदल करणे सोपे जात नाही; येथे मुळे सोलवर रुजलेली असतात.”

स्टेट बँकेच्या स्थापनेपूर्वी, इंपीरिअल बँकेच्या मॅनेजिंग डायरेक्टरास दरमहा ७,५०० रु. पगार आणि दरमहा ५०० रु. सरबराई भत्ता मिळत असे. त्याला त्याखेरीज दोन महिन्यांच्या पगाराइतका बोनस दरसाल मिळे; मुंबई व कलकत्ता येथे त्याच्या घरांचे भाडे बँक भरीत असे आणि मोटारगाडीहि बँकेचीच होती. त्या मॅनेजिंग डायरेक्टराची स्टेट बँकेच्या मॅनेजिंग डायरेक्टराचे जागी नेमणूक झाली, तेव्हा त्याच्या पगाराच्या अटी खालीलप्रमाणे बदलण्यांत आल्या :—पगार : ४,५०० रु. मुंबईतील घरभाडे बँकेने भरावयाचे. पहिल्या वर्षी दरमहा २,००० रु. प्रमाणे अलावन्स, दुसऱ्या वर्षी दरमहा १,००० रु. प्रमाणे अलावन्स; त्यानंतर अलावन्स रद्द. ५०० रु. चा सरबराई भत्ता रद्द करण्यांत आला, पण तो पुनः सुरू करण्यांत आला. वरील माहिती राज्यसभेत प्रश्नोत्तरांचे वेळी सरकारतर्फे सांगण्यांत आली.

जगाचा जाहिरातीवरील खर्च—गेल्या वर्षी सर्व जगांत निरनिराळ्या प्रकारच्या जाहिरातीवर १,२०० कोटी डॉलर्स खर्च करण्यांत आले. ह्या रकमेपैकी दोन तृतीयांश रकम अमेरिकन जाहिरातदारांनी खर्च केली. ब्रिटनने १०० कोटी डॉलर्स खर्च केले व बाकीच्या जगांत उरलेली रकम खर्च करण्यांत आली.

## दि बँक ऑफ महाराष्ट्र लि.

शेड्यूल्ड बँक : स्थापना १९३५

भांडवल

वसूल भांडवल रु. १६,००,०००  
रिझर्व्ह व इतर फंड रु. ८,७५,०००  
एकूण खेळते भांडवल रु. सहा कोटीचे वर

: शाखा :

अहमदनगर, अमरावती, मुंबई (फोर्ट, गिरगांव, दादर व जव्हेरी बाजार), भिवंडी, चाळिसगांव, धुळे, हरिहर (म्हैसूर सं.), हुबळी, व. हैदराबाद, जळगांव, कल्याण, किलोस्करवाडी, कोल्हापूर, कोपरगांव, नागपूर, नाशिक, पनवेल, पुणे (भवानी पेठ, डेक्कन जिमखाना व खडप्री), रत्नागिरी, सांगली, सोलापूर, श्रीरामपूर, व ठाणे.

★ याशिवाय देठगांव येथे हिंदी शाखा उघडली आहे.

मुख्य कचेरी:-

२०, २१, २२, २३, २४, २५, २६, २७, २८, २९, ३०, ३१, ३२, ३३, ३४, ३५, ३६, ३७, ३८, ३९, ४०, ४१, ४२, ४३, ४४, ४५, ४६, ४७, ४८, ४९, ५०, ५१, ५२, ५३, ५४, ५५, ५६, ५७, ५८, ५९, ६०, ६१, ६२, ६३, ६४, ६५, ६६, ६७, ६८, ६९, ७०, ७१, ७२, ७३, ७४, ७५, ७६, ७७, ७८, ७९, ८०, ८१, ८२, ८३, ८४, ८५, ८६, ८७, ८८, ८९, ९०, ९१, ९२, ९३, ९४, ९५, ९६, ९७, ९८, ९९, १००, १०१, १०२, १०३, १०४, १०५, १०६, १०७, १०८, १०९, ११०, १११, ११२, ११३, ११४, ११५, ११६, ११७, ११८, ११९, १२०, १२१, १२२, १२३, १२४, १२५, १२६, १२७, १२८, १२९, १३०, १३१, १३२, १३३, १३४, १३५, १३६, १३७, १३८, १३९, १४०, १४१, १४२, १४३, १४४, १४५, १४६, १४७, १४८, १४९, १५०, १५१, १५२, १५३, १५४, १५५, १५६, १५७, १५८, १५९, १६०, १६१, १६२, १६३, १६४, १६५, १६६, १६७, १६८, १६९, १७०, १७१, १७२, १७३, १७४, १७५, १७६, १७७, १७८, १७९, १८०, १८१, १८२, १८३, १८४, १८५, १८६, १८७, १८८, १८९, १९०, १९१, १९२, १९३, १९४, १९५, १९६, १९७, १९८, १९९, २००, २०१, २०२, २०३, २०४, २०५, २०६, २०७, २०८, २०९, २१०, २११, २१२, २१३, २१४, २१५, २१६, २१७, २१८, २१९, २२०, २२१, २२२, २२३, २२४, २२५, २२६, २२७, २२८, २२९, २३०, २३१, २३२, २३३, २३४, २३५, २३६, २३७, २३८, २३९, २४०, २४१, २४२, २४३, २४४, २४५, २४६, २४७, २४८, २४९, २५०, २५१, २५२, २५३, २५४, २५५, २५६, २५७, २५८, २५९, २६०, २६१, २६२, २६३, २६४, २६५, २६६, २६७, २६८, २६९, २७०, २७१, २७२, २७३, २७४, २७५, २७६, २७७, २७८, २७९, २८०, २८१, २८२, २८३, २८४, २८५, २८६, २८७, २८८, २८९, २९०, २९१, २९२, २९३, २९४, २९५, २९६, २९७, २९८, २९९, ३००, ३०१, ३०२, ३०३, ३०४, ३०५, ३०६, ३०७, ३०८, ३०९, ३१०, ३११, ३१२, ३१३, ३१४, ३१५, ३१६, ३१७, ३१८, ३१९, ३२०, ३२१, ३२२, ३२३, ३२४, ३२५, ३२६, ३२७, ३२८, ३२९, ३३०, ३३१, ३३२, ३३३, ३३४, ३३५, ३३६, ३३७, ३३८, ३३९, ३४०, ३४१, ३४२, ३४३, ३४४, ३४५, ३४६, ३४७, ३४८, ३४९, ३५०, ३५१, ३५२, ३५३, ३५४, ३५५, ३५६, ३५७, ३५८, ३५९, ३६०, ३६१, ३६२, ३६३, ३६४, ३६५, ३६६, ३६७, ३६८, ३६९, ३७०, ३७१, ३७२, ३७३, ३७४, ३७५, ३७६, ३७७, ३७८, ३७९, ३८०, ३८१, ३८२, ३८३, ३८४, ३८५, ३८६, ३८७, ३८८, ३८९, ३९०, ३९१, ३९२, ३९३, ३९४, ३९५, ३९६, ३९७, ३९८, ३९९, ४००, ४०१, ४०२, ४०३, ४०४, ४०५, ४०६, ४०७, ४०८, ४०९, ४१०, ४११, ४१२, ४१३, ४१४, ४१५, ४१६, ४१७, ४१८, ४१९, ४२०, ४२१, ४२२, ४२३, ४२४, ४२५, ४२६, ४२७, ४२८, ४२९, ४३०, ४३१, ४३२, ४३३, ४३४, ४३५, ४३६, ४३७, ४३८, ४३९, ४४०, ४४१, ४४२, ४४३, ४४४, ४४५, ४४६, ४४७, ४४८, ४४९, ४५०, ४५१, ४५२, ४५३, ४५४, ४५५, ४५६, ४५७, ४५८, ४५९, ४६०, ४६१, ४६२, ४६३, ४६४, ४६५, ४६६, ४६७, ४६८, ४६९, ४७०, ४७१, ४७२, ४७३, ४७४, ४७५, ४७६, ४७७, ४७८, ४७९, ४८०, ४८१, ४८२, ४८३, ४८४, ४८५, ४८६, ४८७, ४८८, ४८९, ४९०, ४९१, ४९२, ४९३, ४९४, ४९५, ४९६, ४९७, ४९८, ४९९, ५००, ५०१, ५०२, ५०३, ५०४, ५०५, ५०६, ५०७, ५०८, ५०९, ५१०, ५११, ५१२, ५१३, ५१४, ५१५, ५१६, ५१७, ५१८, ५१९, ५२०, ५२१, ५२२, ५२३, ५२४, ५२५, ५२६, ५२७, ५२८, ५२९, ५३०, ५३१, ५३२, ५३३, ५३४, ५३५, ५३६, ५३७, ५३८, ५३९, ५४०, ५४१, ५४२, ५४३, ५४४, ५४५, ५४६, ५४७, ५४८, ५४९, ५५०, ५५१, ५५२, ५५३, ५५४, ५५५, ५५६, ५५७, ५५८, ५५९, ५६०, ५६१, ५६२, ५६३, ५६४, ५६५, ५६६, ५६७, ५६८, ५६९, ५७०, ५७१, ५७२, ५७३, ५७४, ५७५, ५७६, ५७७, ५७८, ५७९, ५८०, ५८१, ५८२, ५८३, ५८४, ५८५, ५८६, ५८७, ५८८, ५८९, ५९०, ५९१, ५९२, ५९३, ५९४, ५९५, ५९६, ५९७, ५९८, ५९९, ६००, ६०१, ६०२, ६०३, ६०४, ६०५, ६०६, ६०७, ६०८, ६०९, ६१०, ६११, ६१२, ६१३, ६१४, ६१५, ६१६, ६१७, ६१८, ६१९, ६२०, ६२१, ६२२, ६२३, ६२४, ६२५, ६२६, ६२७, ६२८, ६२९, ६३०, ६३१, ६३२, ६३३, ६३४, ६३५, ६३६, ६३७, ६३८, ६३९, ६४०, ६४१, ६४२, ६४३, ६४४, ६४५, ६४६, ६४७, ६४८, ६४९, ६५०, ६५१, ६५२, ६५३, ६५४, ६५५, ६५६, ६५७, ६५८, ६५९, ६६०, ६६१, ६६२, ६६३, ६६४, ६६५, ६६६, ६६७, ६६८, ६६९, ६७०, ६७१, ६७२, ६७३, ६७४, ६७५, ६७६, ६७७, ६७८, ६७९, ६८०, ६८१, ६८२, ६८३, ६८४, ६८५, ६८६, ६८७, ६८८, ६८९, ६९०, ६९१, ६९२, ६९३, ६९४, ६९५, ६९६, ६९७, ६९८, ६९९, ७००, ७०१, ७०२, ७०३, ७०४, ७०५, ७०६, ७०७, ७०८, ७०९, ७१०, ७११, ७१२, ७१३, ७१४, ७१५, ७१६, ७१७, ७१८, ७१९, ७२०, ७२१, ७२२, ७२३, ७२४, ७२५, ७२६, ७२७, ७२८, ७२९, ७३०, ७३१, ७३२, ७३३, ७३४, ७३५, ७३६, ७३७, ७३८, ७३९, ७४०, ७४१, ७४२, ७४३, ७४४, ७४५, ७४६, ७४७, ७४८, ७४९, ७५०, ७५१, ७५२, ७५३, ७५४, ७५५, ७५६, ७५७, ७५८, ७५९, ७६०, ७६१, ७६२, ७६३, ७६४, ७६५, ७६६, ७६७, ७६८, ७६९, ७७०, ७७१, ७७२, ७७३, ७७४, ७७५, ७७६, ७७७, ७७८, ७७९, ७८०, ७८१, ७८२, ७८३, ७८४, ७८५, ७८६, ७८७, ७८८, ७८९, ७९०, ७९१, ७९२, ७९३, ७९४, ७९५, ७९६, ७९७, ७९८, ७९९, ८००, ८०१, ८०२, ८०३, ८०४, ८०५, ८०६, ८०७, ८०८, ८०९, ८१०, ८११, ८१२, ८१३, ८१४, ८१५, ८१६, ८१७, ८१८, ८१९, ८२०, ८२१, ८२२, ८२३, ८२४, ८२५, ८२६, ८२७, ८२८, ८२९, ८३०, ८३१, ८३२, ८३३, ८३४, ८३५, ८३६, ८३७, ८३८, ८३९, ८४०, ८४१, ८४२, ८४३, ८४४, ८४५, ८४६, ८४७, ८४८, ८४९, ८५०, ८५१, ८५२, ८५३, ८५४, ८५५, ८५६, ८५७, ८५८, ८५९, ८६०, ८६१, ८६२, ८६३, ८६४, ८६५, ८६६, ८६७, ८६८, ८६९, ८७०, ८७१, ८७२, ८७३, ८७४, ८७५, ८७६, ८७७, ८७८, ८७९, ८८०, ८८१, ८८२, ८८३, ८८४, ८८५, ८८६, ८८७, ८८८, ८८९, ८९०, ८९१, ८९२, ८९३, ८९४, ८९५, ८९६, ८९७, ८९८, ८९९, ९००, ९०१, ९०२, ९०३, ९०४, ९०५, ९०६, ९०७, ९०८, ९०९, ९१०, ९११, ९१२, ९१३, ९१४, ९१५, ९१६, ९१७, ९१८, ९१९, ९२०, ९२१, ९२२, ९२३, ९२४, ९२५, ९२६, ९२७, ९२८, ९२९, ९३०, ९३१, ९३२, ९३३, ९३४, ९३५, ९३६, ९३७, ९३८, ९३९, ९४०, ९४१, ९४२, ९४३, ९४४, ९४५, ९४६, ९४७, ९४८, ९४९, ९५०, ९५१, ९५२, ९५३, ९५४, ९५५, ९५६, ९५७, ९५८, ९५९, ९६०, ९६१, ९६२, ९६३, ९६४, ९६५, ९६६, ९६७, ९६८, ९६९, ९७०, ९७१, ९७२, ९७३, ९७४, ९७५, ९७६, ९७७, ९७८, ९७९, ९८०, ९८१, ९८२, ९८३, ९८४, ९८५, ९८६, ९८७, ९८८, ९८९, ९९०, ९९१, ९९२, ९९३, ९९४, ९९५, ९९६, ९९७, ९९८, ९९९, १००, १०१, १०२, १०३, १०४, १०५, १०६, १०७, १०८, १०९, ११०, १११, ११२, ११३, ११४, ११५, ११६, ११७, ११८, ११९, १२०, १२१, १२२, १२३, १२४, १२५, १२६, १२७, १२८, १२९, १३०, १३१, १३२, १३३, १३४, १३५, १३६, १३७, १३८, १३९, १४०, १४१, १४२, १४३, १४४, १४५, १४६, १४७, १४८, १४९, १५०, १५१, १५२, १५३, १५४, १५५, १५६, १५७, १५८, १५९, १६०, १६१, १६२, १६३, १६४, १६५, १६६, १६७, १६८, १६९, १७०, १७१, १७२, १७३, १७४, १७५, १७६, १७७, १७८, १७९, १८०, १८१, १८२, १८३, १८४, १८५, १८६, १८७, १८८, १८९, १९०, १९१, १९२, १९३, १९४, १९५, १९६, १९७, १९८, १९९, २००, २०१, २०२, २०३, २०४, २०५, २०६, २०७, २०८, २०९, २१०, २११, २१२, २१३, २१४, २१५, २१६, २१७, २१८, २१९, २२०, २२१, २२२, २२३, २२४, २२५, २२६, २२७, २२८, २२९, २३०, २३१, २३२, २३३, २३४, २३५, २३६, २३७, २३८, २३९, २४०, २४१, २४२, २४३, २४४, २४५, २४६, २४७, २४८, २४९, २५०, २५१, २५२, २५३, २५४, २५५, २५६, २५७, २५८, २५९, २६०, २६१, २६२, २६३, २६४, २६५, २६६, २६७, २६८, २६९, २७०, २७१, २७२, २७३, २७४, २७५, २७६, २७७, २७८, २७९, २८०, २८१, २८२, २८३, २८४, २८५, २८६, २८७, २८८, २८९, २९०, २९१, २९२, २९३, २९४, २९५, २९६, २९७, २९८, २९९, ३००, ३०१, ३०२, ३०३, ३०४, ३०५, ३०

### मध्यभारताचा दुसरा पंचवार्षिक कार्यक्रम

मध्यभारत सरकारने आपल्या पंचवार्षिक कार्यक्रमाचा आराखडा प्रसिद्ध केला आहे. शेतीचे उत्पन्न वाढविणे आणि स्थानिक उद्योगधंद्यांना कच्चा माल पुरविणे, ह्या दोन हेतूंच्या पूर्तीसाठी कार्यक्रमाची आखणी मुख्यतः करण्यांत आलेली दिसते. तसेच, ह्या बाबतीत केले जाणारे संशोधन आणि दिले जाणारे शिक्षण ह्यांची योग्य ती जुळणी करण्याचेही प्रयत्न करण्यांत आले आहेत. शेतीच्या उत्पादनांत सुद्धा नवीन दृष्टि ठेवण्यांत आली आहे. ऊंस, तेलबिया आणि कापूस ह्यासारख्या व्यापारी पिकांची पैदास वाढविण्यावर अधिक जोर दिलेला आहे. स्थानिक उद्योगधंद्यांना कच्च्या मालाचा पुरवठा करण्याच्या हेतूला पूरक अशीच ही दृष्टि आहे. तथापि, शेतीच्या इतर प्रकारच्या उत्पादनाकडे दुर्लक्ष करण्यांत आले आहे, असे नाही. फळांची पैदास व भाजीपाल्याचे उत्पादन ह्या बाबतीतही उत्तेजन देण्याचे ठरविण्यांत आले आहे. व्यापारी पिकांच्या बाबतीत कांही विशिष्ट कार्यक्रम आखण्यांत आला आहे; सुधारलेल्या बी-बियाणांच्या निर्मितीसाठी आर्थिक मदत देणे, त्यांच्या वहातुकीची सोय करणे आणि कर्जे मिळण्याची व्यवस्था करणे अशी त्रिविध योजना तयार करण्यांत आली आहे. फळबागा व मळे ह्यांच्या वाढीसाठी वेगळा कार्यक्रम मुक्रर करण्यांत आलेला आहे. रोपे तयार करण्यासाठी जोपासना-गृहे स्थापण्यांत येणार आहेत, आणि मळेवाल्यांना सल्लामसलत देण्यासाठी फिरते माहितगार तयार ठेवण्यांत येणार आहेत. शेतीच्या शिक्षणाच्या बाबतीत एक महत्त्वाचे पाऊल म्हणून ग्वाल्हेर शेती-संशोधन संस्थेचा विस्तार करण्यांत येणार आहे. निरनिराळ्या संशोधनासाठी म्हणून १,४५,००० रुपयांची रक्कम खर्च करण्यांत येईल. माळ्यांना शिक्षण देऊन तयार करण्यासाठी शाळांतून खास वर्ग काढण्यांत येणार आहेत. त्याशिवाय, शेतकऱ्यांच्या ज्ञानाला उजळा देण्यासाठी खास शिक्षण देण्याची व्यवस्था होणार आहे. तरुणांना ह्या कामांत गोवून घेण्यासाठी शिबिरे काढण्यांत येणार आहेत. जमिनीची धूप थांबविण्यासाठी आणि बांधवंदिस्तीच्या कामासाठी एकूण ११.५४ लाख रुपयांची रक्कम मंजूर करण्यांत आली आहे.

### शेतीचे उत्पादन आणि चलनवृद्धीला आळा

नेनीताल येथे डेव्हलपमेंट कमिशनर्सची परिषद् भरविण्यांत आली होती. ह्या परिषदेत नियोजन समितीचे उपाध्यक्ष श्री. व्ही. टी. कृष्णम्माचारी ह्यांनी दुसऱ्या पंचवार्षिक योजनेतील कार्याविषयी कांही महत्त्वाचे विचार व्यक्त केले. परिषदेत बोलतांना ते म्हणाले की, नियोजन समितीने राज्य सरकारांना एक पत्र पाठविलेले आहे. पत्रांत असे सुचविण्यांत आले आहे की, येत्या १० वर्षांच्या काळांत शेतीच्या उत्पादनाचा विकास करण्यांत यावा. राष्ट्रीय-विस्तार-योजना आणि समाजविकास-योजना ह्यांच्या द्वारे योग्य ते प्रयत्न करण्यांत आल्यास चलनवृद्धीला आळा बसू शकेल. दुसऱ्या कार्यक्रमांत अल्प बचतीच्या मार्गाने ५०० कोटी रुपये जमविण्याचे उद्दिष्ट निश्चित करण्यांत आले आहे. हे उद्दिष्ट गाठण्यासाठी सध्यापेक्षा अधिक जोराचे प्रयत्न होणे अवश्य आहे. बचत करण्याच्या प्रचलित मार्गांचा अवलंब तर करण्यांत आलाच पाहिजे, पण नव मार्गही शोधण्यांत आले पाहिजेत. लोककल्याणकारी राज्याच्या कल्पनेत राष्ट्रीय-विस्तार-योजनांच्या द्वारे विनास साधण्याची कल्पना साहजिकच अंतर्भूत झालेली आहे. आपली राजवट चालवण्याच्या आणि आपले विचार

ह्यांच्याशीही राष्ट्रीय विकास-योजनांची कल्पना पूर्णपणे निगडित झालेली आहे. आज भारतीय जनतेत नवी जागृति उत्पन्न झालेली आहे. ह्या नव्या जागृतीचा ओष विधायक कार्याकडे वळविणे अगत्याचे आहे. सेडेगांवांत नव्या ज्ञानाचा प्रकाश पोंचवून त्याचा उपयोग सामाजिक कल्याणासाठी कसा करून घेता येईल ते प्रत्यक्ष दाखून देणे जरूर आहे. दुसऱ्या कार्यक्रमांत जे मूलभूत सामाजिक बदल घडवून आणण्याचे ठरले आहे, त्याच्या मुळाशी ही कल्पना आहे. नवीन उत्पादनतंत्र आणि परंपरा ह्यांचा मिलाफ करून भरभराटलेला व ह्रस्व शेतकरीवर्ग तयार करण्याचा हाच एकमेव मार्ग आहे. शेतीचे उत्पादन वाढवून चलनवृद्धीच्या परिणामाला आळा घालणे आणि ग्रामीण भागांत अल्प बचतीच्या योजनेचा यशस्वी प्रसार करणे ह्या दोन दिशांनी राष्ट्रीय-विस्तार-योजनेच्या अधिकारी वर्गाला चांगले काम करता येईल.

### मुंबईतील नवे तांत्रिक विद्यालय

संयुक्त-राष्ट्र-संघटनेच्या शास्त्रीय व सांस्कृतिक उपसंघटनेतर्फे रशियाने भारताला तांत्रिक साहाय्य देऊं केले आहे. रशियाच्या साहाय्याने उच्च प्रकारचे तांत्रिक शिक्षण देणारी एक संस्था मुंबई-जवळ स्थापन करण्यांत येणार आहे. मुंबईच्या आसमंतांत असलेल्या पवई सरोवराच्या कांठी संस्थेसाठी ३५० एकर जागेची निवड करण्यांत आली आहे. संस्थेच्या स्थापनेसाठी ६ कोटी रुपये खर्च येईल. संस्थेसाठी लागणारे साहित्य रशियाने पुरविण्याचे कबूल केले आहे. साहित्याची किंमत सुमारे १ कोटी रुपये होईल. जागा मात्र मुंबई सरकारने कांही मोबदला न घेता देऊं केली आहे. संयुक्त राष्ट्र-संघटनेचे एक मंडळ सध्या भारतांत आले असून भारतीय तज्ज्ञांशी विचार-विनिमय करून तांत्रिक साहाय्याचा तपशील ते ठरविणार आहे. तथापि, भारतीय सरकार आणि संयुक्त-राष्ट्र-संघटनेचे प्रतिनिधी ह्यांच्यांत असे ठरले आहे की, रशियाने संस्थेच्या निरनिराळ्या शाखा चालविण्यासाठी १५ तज्ज्ञांचा संध पाठवावा. त्यांच्याबरोबर तीन दुभाषणेही पाठविण्यांत यावयाचे आहेत. शिवाय, भारतामधून २५ नागरिकांना रशिआंत पाठवून शिकवून आणण्याचेही ठरले आहे. संस्थेचे नांव वेस्टर्न-हायर टेक्नॉलॉजिकल इन्स्टिट्यूट असे राहणार आहे. संस्थेसाठी जरूर असणाऱ्या इमारतीचे बांधकाम आणि शिक्षणासाठी लागणारी शास्त्रीय उपकरणे ह्यांची उभारणी १९५८ च्या अखेरीस होईल असा अंदाज करण्यांत आला आहे. संस्थेतील पूर्ण अभ्यासक्रम ४ वर्षांचा राहील. त्याशिवाय, पदवी घेतलेल्या विद्यार्थ्यांना उच्च शिक्षण देण्यासाठी दोन वर्षांचा अभ्यासक्रमही ठेवण्यांत आला आहे. विद्यार्थ्यांच्या पहिल्या तुकडीत ३०० जणांना प्रवेश देण्यांत येईल, असे समजते. भारताच्या दुसऱ्या पंचवार्षिक कार्यक्रमाच्या कार्याला आता लवकरच सुरवात होईल. ह्या कार्यक्रमांत उच्च प्रतीचे तांत्रिक शिक्षण घेतलेल्या लोकांची गरज वाढत्या प्रमाणांत भासणार आहे. त्या दृष्टीने मुंबईत स्थापन होणारी संस्था योग्य वेळी निघत आहे, ह्यात शंका नाही.

### इंटर नॅशनल बँकेची कर्जे

इंटर नॅशनल बँक फॉर रीकन्स्ट्रक्शन अँड डेव्हलपमेंटने तिच्या स्थापनेपासून ३१ मार्च, १९५६ अखेर ४१ देशांत १४१ कर्जे दिली, त्यांची रक्कम ११८० कोटी रुपये झाली.



### दि अमेरिकन टेलिफोन अँड टेलिग्राफ कंपनी

दि अमेरिकन टेलिफोन अँड टेलिग्राफ कंपनी १९५६ मध्ये २,१०,००,००,००० डॉलर्स भांडवली खर्च करणार आहे. गेल्या वर्षी त्याच कंपनीने १,६४,३०,००,००० कोटी डॉलर्स खर्च केले होते. आतांपर्यंत फक्त दोनच कंपन्यांनी (स्टॅंडर्ड ऑइल कंपनी व जनरल मोटर्स कॉर्पोरेशन) कोणत्याही एका वर्षात अशा रीतीने १ अब्ज डॉलर्सपेक्षा अधिक रकम खर्च केलेली आहे. त्या दोन्ही कंपन्याहि चालू वर्षी त्यापेक्षा ज्यास्त भांडवली खर्च करणार आहेत.

अमेरिकन टेलिफोन अँड टेलिग्राफ कंपनीच्या भांडवली खर्चाची वर्षातील सर्व दिवसांवर विभागणी केली, तर कामाच्या प्रत्येक दिवशी ७७,५०,००० डॉलर्स खर्च होतील. नवे टेलिफोन बसविण्यासाठी एवढी मोठी मागणी आहे, की १९५७ मध्ये त्यांची संख्या ५,००,००,००० एवढी होईल. कंपनीने गेल्या वर्षी २८,५०,००० नवे टेलिफोन्स बसविले.

१९६० पासून, कंपनीच्या वयस्कर डायरेक्टरांना सक्तीने निवृत्त करण्याची योजना अंमलांत येणार आहे. त्या वर्षानंतर,

५०

वर्षापेक्षा जास्त जनतेची सेवा करीत असलेले मुंबईतील एक प्रसिद्ध निवासस्थान

## ★ शरदारगृह ★

प्रत्येक खोलीत स्वतंत्र बाथरूम व बालकनी  
लग्नमुंजी वगैरे कार्याची व भोजनपार्टीची कमी  
खर्चात मनपसंत व्यवस्था  
सभासंमेलने यांची ठिळक हॉलमध्ये सोय.  
कॉफर्ड मार्केटजवळ, मुंबई २.

माधवाश्रम लि. भोजनाची व राहण्याची उत्कृष्ट सोय.  
विवाहकार्याची संपूर्ण व्यवस्था. गिरगांव, मुंबई ४.

७२ वर्षापेक्षा जास्त वयाचा एकहि डायरेक्टर कंपनीच्या बोर्डावर रहाणार नाही. डायरेक्टरांचे सरासरी वय सध्या ६९ आहे. तिघेजण ४० ते ५० वर्षांचे आहेत, सात ५० ते ६० वर्षांचे आहेत, सातजण ६० ते ७० वयाचे आहेत आणि दोघेजण ८० च्या जवळ आलेले आहेत.

बर्नार्ड शॉची २१ कोटी रुपयांची इस्टेट; ७०% कर

सुप्रासिद्ध नाटककार जॉर्ज बर्नार्ड शॉ, हा १९५० मध्ये मरण पावला, तेव्हा त्याने २१ कोटी रुपयांची इस्टेट मारगे ठेवली. त्याच्या कॉपीराइटसच्या मूल्याबद्दल सरकार आणि मृत्युपत्राचे एक्झिक्यूटर्स ह्यांचेमध्ये आतां तडजोड झाली आहे. ७०% दराने इस्टेटीवर कर द्यावा लागेल.

### आंधळ्यासाठी घड्याळे

रशिआंतील एका कारखान्यांत आंधळ्यासाठी घड्याळे तयार करण्यांत येत आहेत. ह्या घड्याळावरील तास दर्शविणारे आंकडे 'ब्रेल' लिपीत बसविण्यांत आले आहेत. 'ब्रेल' लिपी ही हस्तस्पर्शाने वाचता येण्यासाठी आंधळ्यांसाठी बनविलेली लिपी आहे. घड्याळाचे कांटेही खास पद्धतीने बनविण्यांत आले आहेत.

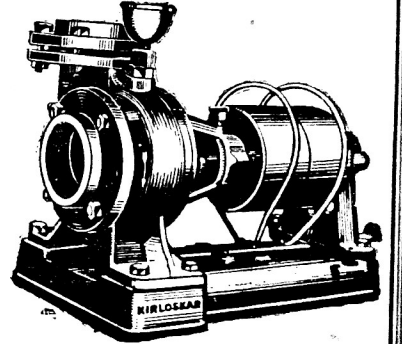
## किलोस्कर

आपल्या उन्हाळी पिकांची जोपासना करण्यासाठी

सेंट्रिफ्युगल पंप

(टाइप:-एन्.बी.एस.)

अधिक माहिती मागवा



किलोस्कर बंधु, लि., किलोस्करवाडी

दि  
प्रेसिडेन्सी इंडस्ट्रियल  
बँक लि.

( शिड्यूल्ड बँक )

प्रेसिडेन्सी बँक बिल्डिंग

पुणे २. ( टे. नं. २७६३ )

अधिकृत, विक्रीस काढलेले

व खपलेले भांडवल रु. १०,००,०००  
जमा झालेले भांडवल रु. ७,२४,९१०  
खेळते भांडवल रु. ७५,००,०००

मुंबई शाखा:-कॉमनवेलथ बिल्डिंग, ८२, मेडोज स्ट्रीट, मुंबई १

श्री. ग. रा. साठे, अध्यक्ष. श्री. दा. ग. बापट, उपाध्यक्ष.

बँकिंगचे सर्व व्यवहार केले जातात.

श्री. गो. धों. जोगळेकर श्री. सी. टी. चितळे  
बी. ए. (ऑ.), बी. कॉम., एलएल. बी., मॅनेजिंग डायरेक्टर.  
मॅनेजर. टे. नं. २६०७

## कापडधंद्याचें विकेंद्रीकरण आणि बेकारी निवारण

अंबर चरख्याबाबत उलट-सुलट चर्चा

अंबर चरख्याबाबत चौकशी कमिटीचें काम सध्यां जारीने चालू असतां कमिटीच्या कार्यपद्धतीबाबत आणि धोरणाबाबत पुणें आणि मुंबई येथील वर्तमानपत्रांत कांहीं महत्त्वाचा मजकूर प्रसिद्ध झाला आहे, आणि तो अंबर चरख्याची अकार्यक्षमता जाहीर करणारा व म्हणूनच प्रतिकूल स्वरूपाचा आहे. त्यासंबंधी बरें-वाईट, कोणतोंही मत बनविण्यापूर्वी खादी बोर्डाकडून याबाबत काय खुलासा प्रसिद्ध होतो, तें पाहणें उचितच ठरेल.

आमची या एकंदर प्रकरणाबाबत वेगळीच तक्रार आहे. तीहि जनतेच्यापुढें याच वेळीं अत्यंत जोरदारपणें मांडली जाणें इष्ट वाटतें. ती अशी: एकीकडे देशांतील भांडवलवाला वर्ग कापड गिरणी धंद्याचा विस्तार करण्यास मागत आहे, आणि त्या दृष्टीनें आपलें धोडें पुढें दामटीत आहे. उलट बाजूस, देशांतील बेकारी नष्ट व्हावी या सदिच्छेनें विकेंद्रित कापड धंद्याची तरफदारी करणारें 'अंबर' चरख्याचें साधन पुढें करून हा धंदा विकेंद्रित स्वरूपांत चालवा अशी मागणी जोरजोरांनें पुढें रेटात आहेत. यापैकी देशकल्याणाच्या दृष्टीनें बहुजन समाज आणि त्याचे आत्यंतिक हितचिंतक हे बेकारी निवारणाच्या दृष्टीलाच प्राधान्य देतील, आणि कापड धंद्याचें विकेंद्रीकरण व्हावें असेंच इच्छितील, ह्याबद्दल आम्हांला तिळमात्र शंका नाही. मात्र दुर्दैवानें या गटावर आणि त्यांतल्या त्यांत त्यांचें प्रतिनिधिभूत झालेल्या अशा 'खादी बोर्डा'वर अंबर चरख्याचे निमित्तानें कांहीं गैरहेतूंचे आरोप करण्यांत आले आहेत. आणि याचा एक साहजिक परिणाम म्हणजे केंद्रीभूत कापड धंद्याचे पुरस्कर्ते-गट यांचें माथें मात्र त्यायोगें निष्कारण उजळ होणार आहे. वस्तुस्थिति अशी आहे की, विकेंद्रित कापड धंद्याचे सर्व उपक्रम आणि त्याला साधनभूत होणारीं अंबर चरख्यासारखीं सर्व उपकरणें हीं बदनाम करण्याचा, त्याचबरोबर परदेशांतून सुत कांताणाच्या लाखों यांत्रिक चात्या आणि यांत्रिक माग आणविण्याचा हितसंबंधीं भांडवलदार वर्गाचा प्रयत्न गेलीं दोन-तीन वर्षे चाललेला आम्ही आमचे समोर पाहात आहों, आणि मध्यवर्ती उद्योग-व्यापार खातें त्याला मनापासून जोरदार हातभार लावीत आहे. त्याकरितां कापड धंदा चौकशी कमिटीच्या नेमणुकीपासून कारस्थानें चालू असून कमिटीचा प्रसिद्ध झालेला रिपोर्ट (१ ला मुख्य भाग) जनतेच्या शक्य तें करून हातो लागू न देण्यांत मध्यवर्ती उद्योग खात्यानें आपल्या कौटिल्याची परमावधि केली आहे. स्वतःच नेमलेल्या कमिटीचे निर्णय, जे आम्हांला पूर्णतः मान्य नाहीत ते सुद्धा-स्वतःच उलंघून, भारतीय कापड गिरणी-वाल्यांची घरभरणी करण्याचे प्रयत्न चालू असलेले दिसतात. याबद्दल आमचेकडे सूचक पुरावा भरपूर आहे.

आमचें या निमित्तानें म्हणणें असें की, बेकारी निवारण ही सरकारची मूलभूत जबाबदारी आहे; आणि त्यासाठी देशांत शेतीचे सालोसाल असलेल्या कापडधंद्याचें विकेंद्रीकरण करणें ही गोष्ट भारत सरकारला कोणत्याहि कारणानें टाळतां येण्या-

सारखी नाही. बेकारी निवारणाच्या भारतसरकारच्या महागड्या आंकड्यांच्या आतषबाजीचे स्वरूपाच्या इतर प्रचंड योजना ह्या देशाचें सत्त्व शोषण करणाऱ्या असून, बेकारी निवारणाचे दृष्टीनें त्यांचें फलित अत्यंत तोकडेंच ठरणार आहे.

लोसंड, पोलाद आणि तंत्रज्ञ यंत्रसामुग्रीची नि विद्युत् शक्तीची निर्मिती करून पाहणारी, व भव्य प्रमाणावरील कारखाने-दारीची पायाभरणी करून पाहणारी दुसरी पंचवार्षिक योजना ही वाढत्या भारतीय जनसंख्येला पुढें पुढें अधिक अधिक प्रमाणांत कामधंदा देणारी कशी ठरणार, याचा तिसऱ्या व चवथ्या पंचवार्षिक योजनेशीं तिची सांगड घालून तयार, केलेला दीर्घकालीन आराखडा, पं. नेहरूंनी त्याची आवश्यकता वरचेवर उच्चारून दाखविली असतांही, भारत सरकारनें आज तागायत पुढें मांडला नाही, ही गोष्ट आम्हांला या दृष्टीनें शंकास्पद व भयप्रद वाटते. अशा स्थितीत लोकांना अधिकाधिक उद्योग पुरविण्याचें साधन म्हणून 'अंबर' चरखा आणि तो न पटेल तर दुसरें कांहीं तरी विकेंद्रित उद्योगाचें-निर्मितीचें साधन जनतेच्या हातीं देणें, हें भारत सरकारचे आमचे मत अति स्पष्ट कर्तव्य आहे. असा चरखा शोधून काढण्याची जबाबदारी भारत सरकारच्या संपूर्ण मंत्रिमंडळाची आहे. एखाद्या मंत्रिकेची पोटांतील खादी बोर्डांनें त्याचे मतानें सुधारलेला चांगला चरखा तयार करून दिल्यावर, इतरांनीं, लहान मोठ्या अधिकाऱ्यांनीं, पुढाऱ्यांनीं, नि मंत्र्यांनीं त्यावर तुटून पडावें, आणि फक्त त्याचे दोषच काढावें, इतरांनीं त्यांची 'री' ओढावी, असा हा विषयच नव्हे. 'अंबर' चरखा सदोष असेल तर 'गुप्ते चरखा' पाहा. (तो वरवर पाहतां अधिकतर चांगला आहे, पण किमतीनें भारी आहे, असा आमचा नम्र अभिप्राय आहे;) शिवाय 'काळे' चरखा आहेच. अलीकडे कोइमपूर आणि बडोदे या ठिकाणींही कांहीं नवे चरखे निघाले आहेत असें ऐकतों. "यापैकी अथवा या व्यतिरिक्त कोणचाहि पसंत करा, परंतु भारतीय बेकार आणि अर्धबेकार अशा कोट्यवधि लोकांना जीवनाचें साधन मिळवून द्या," अशी मध्यसरकारकडे गरीब, मूक जनतेची अत्याग्रहाची मागणी आहे. देशांत बेकार आणि अर्धबेकार यांची संख्या कांहीं कोटींनीं मोजण्याइतकी असतांना, आणि त्यांच्या जीवनाची ससेहोलपट पिढ्यान् पिढ्या नित्य चाललेली असतांना, 'अंबर चरखा असा वाईट आणि तसा वाईट' असे मजकूर लहानमोठ्या व्यक्तींच्या द्वारां प्रसिद्ध होत राहावेत, आणि परिणामी फक्त यांत्रिक चात्या आणि यांत्रिक माग यांची कोट्यवधि रुपये संचून आयात होत रहावी, हें दृश्य निराशाजनक आहे. देशाला स्वातंत्र्य मिळून ८-९ वर्षे पुर्ण झाल्यानंतर सुद्धा, आमच्या राष्ट्रपित्यानें आणि असंख्य देशभक्तांनीं जीबद्दल कंठशोष करून मागणी केली ती 'कापड-धंद्याच्या विकेंद्रीकरणाची' आयोजना द्वितीय पांच वार्षिकेंत सुद्धा ताबडतोब जर न करतां येईल, तर मोठीच आपत्ति निर्माण होईल.

४५ अहमदसेलर चाळ नं. ३,  
नायगांव, दादर, मुंबई १४.

व. के. पर्वते,

चिटणिस,

मध्यवर्ती जनसेवा मंडळ, मुंबई.

तमान दंतरोगांवर

☆ जाल्जघाण म्हजचे दाळी दूथ पावडर ☆

## जगातील सर्वात मोठी पांच शहरे ( युनायटेड नेशन्सचा आढावा )

शहर	लोकसंख्या ( लक्ष )
न्यूयॉर्क	१२३
लंडन	८३
टोकियो	६३
शांघाई	६२
पॅरिस	४८

१० लक्षापेक्षा जास्त लोकसंख्या असलेली ५१ शहरे आहेत. त्यापैकी १९ युरोपात, १८ उत्तर व दक्षिण अमेरिका संघात, १२ आशियात व २ ओशिआनियात आहेत.

एकूण लोकसंख्येत शहरी वस्तीचे प्रमाण सर्वात जास्त आइसलंड, इंग्लंड व वेल्स आणि स्कॉटलंड येथे आहे; तेथील ७०% पेक्षा जास्त लोक शहरांत रहातात. फ्रान्समध्ये शहरी रहिवाशांचे प्रमाण ५६%, जपानमध्ये ३७.५% आणि रुमानियात २३% आहे.

अमेरिकन व युरोपियन शहरांतून पुरुषांपेक्षा स्त्रिया अधिक आहेत, तर अरबी देशांत आणि आशियात उलट परिस्थिती आहे. उदाहरणार्थ, भारतात व सिलोनमध्ये १ लक्षापेक्षा जास्त वस्तीच्या शहरांत प्रत्येक १०० स्त्रियांस अनुक्रमे १२७ व १७३ पुरुष असे प्रमाण आढळते. इंग्लंडमध्ये ८९ पुरुषांस १०० स्त्रिया असे तत्सम प्रमाण आहे.

प्रगत देशांत विवाहितांचे प्रमाण अधिक आहे. त्याला फक्त अरबी देश हा अपवाद आहे.

भारतात विधवांचे प्रमाण फार मोठे आहे. पुरुषांतील मृत्यूंचे अधिक प्रमाण आणि लोकसंख्येच्या मोठ्या विभागांत विधवांच्या पुनर्विवाहास सामाजिक विरोध, ही त्याची कारणे असावीत.

### जाहिरातीमुळे उत्पादनसर्च वाढतो काय ?

इंडियन सोसायटी ऑफ ॲडव्हर्टायझर्सचे नवे अध्यक्ष, श्री. धरमसी सटाव, ह्यांनी सोसायटीच्या वार्षिक सभेत भाषण करतांना, जाहिरातीकडे अधिक लक्ष देण्याचे महत्त्व प्रतिपादन केले. मोठ्या प्रमाणावरील उत्पादन कमी सर्चाने होते; ह्या उत्पादनास मोठी बाजारपेठ मिळवून देण्याचे काम जाहिराती करीत असतात. म्हणजे, जाहिरातीमुळे किफायतशीर उत्पादन शक्य होते आणि त्यामुळे ग्राहकाला माल स्वस्त मिळू शकतो. मालाचा सप वाढला, की उत्पादनाच्या पद्धतीत सुधारणा घडवून आणता येतात. हे सर्व लक्षांत घेऊन, कारखान्यांच्या जाहिरातीच्या बजेटावर सरकारने कोणत्याही प्रकारचे नियंत्रण बसवू नये, असे श्री. सटाव ह्यांनी सुचविले. हातमागाचे कापड व इतर ग्रामोद्योगाच्या वस्तू, ह्यांच्या सपासाठी सरकारच स्वतः कितीतरी मोठ्या प्रमाणावर जाहिराती करीत आहे ! सायकलीच्या धंद्यावरील आपल्या अहवालांत टॅरिफ कमिशनने सुचविले आहे, की वहातुकीच्या ह्या सोप्या व स्वस्त साधनाच्या प्रचारासाठी मोठ्या प्रमाणावरील सतत जाहिरातीची आवश्यकता आहे. सर्च कमी करायचा म्हटला, की कात्री प्रथम बहुधा जाहिरातीच्या बजेटाला लागते; पण ते पुष्कळ वेळा चुकीचे ठरते.

टेलिफोन नं. २४८३ "तारेचा पत्ता CENCOBANK"

**पुणे सेंट्रल को-ऑपरेटिव्ह बँक**

**लि. पुणे शहर**

—स्थापना १९१७—

★ लोकशाही राज्ययंत्रणा आणि देशव्यापी नियोजन यांची सांगड घालून समाजवादी अर्थरचना प्रत्यक्षांत आणण्याचा अभिनव प्रयोग आज आपण करीत आहोत.

★ सहकार हा लोकशाही नियोजनाचा प्राण आहे.

★ लोकशाही नियोजनाचे दुसरे पाऊल—दुसरी पंचवार्षिक योजना यशस्वी होण्यासाठी आपल्या बचतीची गरज आहे.

★ सहकारी तत्त्वावर चालणाऱ्या आमच्या बँकेत आपली बचत गुंतवा आणि भारताच्या दुरुस्तीचे शिल्पकार व्हा.

**खालील बोलके आंकडे बँकेच्या सर्वांगीण प्रगतीची कल्पना देतील.**

अधिकृत भागांचे मांडवल	रु. १०,००,०००
वसूल भागांचे मांडवल	रु. ९,२५,९५०
गंगाजळी व इतर निधि	रु. ८,६८,५१८
एकूण ठेवी	रु. १,७६,७९,३१०
एकूण खेळते मांडवल	रु. २,०७,९४,४१०

वा. ग. अळतेकर  
मॅनेजिंग डायरेक्टर.

## दि बॉम्बे स्टेट को-ऑपरेटिव्ह बँक लिमिटेड

स्थापना १९११

मुख्य कचेरी : ९, बेक हाऊस लेन, फोर्ट, मुंबई.

ह्या बँकेत गुंतविलेला पैका शेतकरीवर्ग व सर्व प्रकारच्या सहकारी संस्था ह्यांच्याच उपयोगासाठी दिला जातो.

**भरपाई झालेले मांडवल**

भागीदारांतर्फे	रु. ३५,११,७००
मुंबई सरकारतर्फे	रु. २६,००,०००

रु. ६१,२३,७००

**गंगाजळी व फंड** रु. ६१,८३,९००

**ठेवी** रु. १०,७९,८८,०००

**खेळते मांडवल** रु. १३,३५,२४,०००

### १४ जिल्ह्यांमध्ये ६९ शाखा

भारतातील प्रमुख शहरी हुंड्या, दिडे वगैरे वस्तूंची व्यवस्था केली जाते. सर्व प्रकारच्या ठेवी स्वीकारल्या जातात. शर्तीबद्दल चौकशी करावी.

दा. पुं. दा.

ऑनररी मॅनेजिंग डायरेक्टर.

हे पत्र पुणे पेट शिवाजीनगर घ. नं. ११५/१ आर्यभूषण छापखान्यात केशव गणेश शारंगपाणी यांनी छपाई केले व

छपाईद वामन कळे, बी. ए. यांनी 'दुर्गाधवास' ८२१ शिवाजीनगर (पो. बॉ. देवूळ जमखाना) पुणे ४६१०३३ येथे छपाई केले.