

अर्थशास्त्र, व्यापार,
उद्योगधंदे, बँकिंग,
सहकार, इत्यादि
विषयांस वाहिलेलें
एकमेव मराठी
साप्ताहिक
स्थापना : १९३५

अर्थ

“अर्थ एव प्रधानः” इति कौटिल्यः अर्थमूलौ धर्मकामाचिति ।
—कौटिलीय अर्थशास्त्र

प्रत्येक बुधवारी
प्रसिद्ध होतें.
वर्गणीचे दर :
वार्षिक : ६ रु.
सहामाही : २ रु.
किरकोळ : २ आ.
दुर्गाधिवास, पुणे ४.

LICENCED TO POST WITHOUT
PREPAYMENT
Reg. No. B. 3434, Licence No. 53.

वर्ष २२

पुणे, बुधवार तारीख २५ एप्रिल, १९५६

अंक १७

विविध माहिती

सोलापूरचे नवे स्टेशन—सोलापूरसाठी बांधण्यांत याव-
याच्या नव्या स्टेशनाच्या इमारतीचा पायाभरणीचा समारंभ
नुकतांच झाला. सध्या स्टेशनमध्ये एकच प्लॅटफॉर्म आहे. नवीन
इमारत पूर्ण झाल्यावर आणखी दोन प्लॅटफॉर्म उपयोगांत आणले
जातील. त्याशिवाय, पार्सल व माल ह्यांची व्यवस्था करण्यासाठी
अधिक मोठ्या कचेऱ्या असतील. इमारतीसाठी १८ लाख रुपये
खर्च येईल, असा अंदाज करण्यांत आला आहे.

आयुर्वेदीय इस्पितळ—मध्यप्रदेश सरकारने आयुर्वेदीय
पद्धतीचे उपचार करणारे इस्पितळ नागपूर येथे उघडण्याचे
ठरविले आहे. शहरातील अशा प्रकारचे हे पहिलेच इस्पितळ
होईल. ते स्थापन करण्यासाठी १५ लाख रुपये खर्च येईल.
इस्पितळांत येत्या पांच वर्षांत १०० खाटांची सोय करण्यांत
येईल. मध्यप्रदेशांत आयुर्वेदीय औषधोपचार करणारे ४,०००
दवाखाने स्थानिक स्वराज्य संस्था चालवीत आहेत.

तांत्रिक शिक्षणाची शाळा—सुरत येथील पारसेस टेक्-
निकल इन्स्टिट्यूट ही संस्था म्युनिसिपालिटीने सरकारच्या हवाली
करण्याचे ठरविले आहे. ह्या संस्थेचे, अधिक उच्च प्रतीचे तांत्रिक
शिक्षण देणाऱ्या केंद्रांत रूपांतर करण्याचा सरकारचा विचार
आहे. म्युनिसिपालिटीकडून केंद्राला दरसाल १०,००० रुपयांची
मदत मात्र चालू ठेवण्यांत येणार आहे.

नेहरूंची अमेरिकेला भेट—पं. नेहरू येत्या जून महिन्यांत
अमेरिकेला भेट देतील. त्यावेळी टेलिव्हिजनच्या पद्धत्यावरून ते
अमेरिकन लोकांशी बातचीत करण्याची शक्यता आहे. त्यांची
व्याख्याने करण्याबद्दल अमेरिकेतील अनेक संस्थांकडून
वॉशिंग्टन येथील कचेरीत विचारणा करण्यांत येत आहेत. टेलि-
विजन कंपन्यांकडूनही पुसतपास चालू आहे.

अमेरिकन भांडवलालाची गुंतवणूक—अमेरिकेतील स्टॅन-
फोर्ड रिसर्च इन्स्टिट्यूटफॅ मि. हॅरी रॉबिन्सन हे सध्या भारतांत
आले आहेत. भारतांत खाजगी मालकीचे भांडवल गुंतविण्याची
कितपत शक्यता आहे ते अजमाऊन पहाण्याचा त्यांचा बेत
आहे. अमेरिकन सरकारचे ध्यापार व उद्योगखाते आणि फोर्ड
फाँडेशन ह्यांच्यातर्फे हे संशोधन करण्यांत येत आहे.

विधानसभेतील टेलिफोनची व्यवस्था—म्हैसूर राज्याच्या
विधानसभेसाठी बांधण्यांत येत असलेल्या इमारतीत अंतर्गत
टेलिफोनची व्यवस्था करण्यांत येणार आहे. ह्या कामाचे कंत्राट
बंगलोर जवळील टेलिफोनच्या कारखान्याला मिळाले आहे.
टेलिफोनची व्यवस्था करण्यासाठी १,५०,००० रुपये खर्च
येईल. हे काम चालू वर्षाखेरीर पुरे करण्यांत येणार आहे.

शारीरिक शिक्षणाचे कॉलेज—भारतीय सरकारतर्फे
शारीरिक शिक्षण देणारे एक मध्यवर्ती कॉलेज काढण्यांत येणार
आहे. कॉलेजसाठी भोपाळची निवड करण्यांत आली आहे.
दुसऱ्या पंचवार्षिक कार्यक्रमांत कॉलेजसाठी ८० लाख रुपयांची
तरतूद करण्यांत आली आहे. पदवीधर विद्यार्थ्यांना शारीरिक
शिक्षण देणारा तीन वर्षांचा अभ्यासक्रम कॉलेजमध्ये ठेवण्यांत
येईल. प्रत्यक्ष शिक्षणाला प्रारंभ दोन वर्षांनी होईल.

त्रावणकोर-कोचीन राज्यांतील गिरण्या—त्रावणकोर-
कोचीन राज्यांतील कापडाच्या गिरण्यांत काम करणाऱ्या काम-
गारांच्या परिस्थितीविषयी चौकशी करण्यासाठी सरकारतर्फे ७
जणांचे एक मंडळ नेमण्यांत आले आहे. मंडळांत गिरणीमाल-
कांचे तीन व कामगारांचे तीन प्रतिनिधी घेण्यांत आले आहेत.
कामगारांच्या वेतनश्रेणीत सारखेपणा आणण्याच्या प्रश्नाचाहि
विचार मंडळाने करावयाचा आहे.

जपानकडून पोलादाची आयात—जपानमधील पोलादाच्या
कारखान्यांचे एक प्रतिनिधीमंडळ पुढील महिन्यांत भारतांत
येत आहे. पोलादाच्या आयातबद्दल भारतीय सरकारशी ते
वाटाघाटी करणार आहे. येत्या तीन वर्षांत जपानकडून भारत
५,००,००० टन पोलाद आयात करण्याची शक्यता आहे.
जपानी पोलादाच्या किंमतीही वाजवी असतील.

भोपाळ राज्यांतील प्राथमिक शिक्षण—चालू वर्षाच्या
जुलै महिन्यापासून भोपाळ राज्यांत प्राथमिक शिक्षण सर्कीचे
करण्यांत येणार आहे. दुसऱ्या पंचवार्षिक कार्यक्रमाच्या काळांत
राज्यांत प्राथमिक शाळांसाठी १५० नव्या इमारती बांधण्यांत
येणार आहेत. त्याचप्रमाणे, १२० शिक्षकांच्या कुटुंबांसाठी घरेंहि
बांधण्यांत येणार आहेत.

बुद्धविषयक पुराणवस्तु संग्रहालय—आंध्रमधील नागार्जुन
सागर योजनेच्या स्थलाजवळ बुद्धविषयक प्राचीन वस्तूंचा
संग्रह करण्याचे भारतीय सरकारने ठरविले आहे. ह्या ठिकाणी
पूर्वी नागार्जुनकोंडा हे बुद्धपंथीय विद्यापीठ होते. ह्या भागातील
उत्खननांत सांपडलेल्या वस्तूसंग्रहालयांत ठेवण्यांत येतील.
त्यांसाठी सरकार ४.५ लाख रुपये खर्चून इमारत बांधणार आहे.

सिमेटच्या उत्पादनाची वाढ—भारतीय सरकारने सिमेट-
च्या उत्पादनाचे वार्षिक लक्ष्य म्हणून १.२ कोटी टन सिमेट
ठरविले होते. परंतु आतां १९६० अखेर १.६ कोटी टनाचे
उद्दिष्ट ठेवण्याचा सरकार तातडीने विचार करित आहे. देशांत
निरनिराळ्या भागांत सिमेटचे २७ कारखाने आहेत. सर्व कार-
खान्यांची मिळून वार्षिक उत्पादनक्षमता सुमारे ५० लाख टन आहे.

धान्याच्या सांठ्याकरिता देशाबाहेर खरेदी कशासाठी?

(रावहाडूर न. सि. जोशी, बी. ई. सिव्हिल, एम. आर. सॅन आय. लंडन, रि. सुपरिंटेंडिंग इंजिनियर, मुंबई प. वर्क्स खाते, ह्यांचे पत्र)

सा. न. वि. वि.

ता. ९ ची दिल्लीची बातमी आहे की, हिंदुस्थान सरकार " गहू-तांदूळाचा २० लक्ष (दोन प्रयुत) टनांचा सांठा " करणार आहे. प्रश्न नुसता सांठा करण्याबाबतचा असता, तर त्याचा अन्वयार्थ कळू शकतो. पाऊसमान सरासरीपेक्षा कमी-अधिक होत असल्यामुळे वार्षिक धान्योत्पादन कमीजास्ती होणारच. भाववाढ न व्हावी एतदर्थ, सरकारी गुद्रामांत धान्य-सांठा करून योग्य वेळी ते धान्य बाजारांत आणणे हा उपक्रम योग्य व अपारिहार्य.

पण ज्या अडचणीचा ग्रंथ लागत नाही ती अशी की, हे धान्य हिंदुस्थानांत खरीदणार नसून बाहेरून आयात करणार. ते कां, हे कळणे कठीण किंबहुना अशक्य आहे.

पहिल्या पंचवार्षिक योजनेत संकल्प केल्याप्रमाणे धान्योत्पादनांत अपेक्षित वाढ झाली आहे असे प्रसिद्ध करण्यांत आले; किंबहुना वाढ अपेक्षेपेक्षाही जास्ती झाली असेच प्रसिद्धी स्वात्याने सांगितले. तशी वाढ झाली हे जर खरे असेल तर साठवावयाच्या धान्याची बाहेरदेशाहून आयात करण्याची पाळी कां यावी ? श्री. अजितप्रसाद जैन (हिंदुस्थानचे धान्यमंत्री) यांना तर बरीच वर्षे अंमल राहिल अशी व्यवस्था असलेला करार (धान्य पुरविणाऱ्या राष्ट्रांशी) पाहिजे आहे तो कां ? कां धान्योत्पादनांत अपेक्षित वाढ झाली आहे, व दुसऱ्या पंचवार्षिक योजनेत तर ती याहूनही जास्त होणार आहे, ही माहितीच चुकीची व दिशाभूल करणारी ?

पहिल्या पंचवार्षिक योजनेतील ज्या क्षेत्रपायनिक (Irrigational) प्रकल्पामुळे (Projects) ही धान्यवाढ अपेक्षित त्या योजना पुऱ्या होण्यापूर्वीच व धान्यपिकाला त्यांचे पाणी मिळण्यापूर्वीच अपेक्षित वाढ होणे शक्य तरी कसे आहे हे एक गूढच आहे.

जर योग्य इतकी धान्यवाढ देशांत झाली असती वा लवकरच होण्यासारखी परिस्थिति असती तर साठवावयाचे धान्य देशांतल्या देशांतच खरेदी केले गेले असते. एकीकडे बाहेरून धान्य आयात करावयाचे व त्याबरोबरच देशांत भरपूर धान्यवाढ झाली आहे म्हणावयाचे, याने नुसती विसंगतीच दिसून येत नाही तर त्यास सोट्या प्रचाराचा वासहि येतो. त्यांतल्या त्यांत धान्य-आयातीचा करार लांब मुदतीचा असावा याबद्दलची दक्षता स्तुत्य असली तरी कांहीं गोंधळच दर्शवीत नाही कां ?

कळावे हे विनंती.

आपला,
न. सि जोशी

कलकत्त्यामधील नवीन रेल्वे — कलकत्ता शहर व उपनगर ह्यांच्या दरम्यान वाहतूक करण्यासाठी विजेच्या गाड्या चालू करण्यांत येणार आहेत. ह्या योजनेसाठी ९ कोटी रुपये खर्च येणार आहे. कामासाठी लागणाऱ्या यांत्रिक साधनांच्या मागण्या १० देशांकडे नोंदण्यांत आल्या आहेत. कलकत्ता व हौरा ह्या भागांतील वाफेवर चालणारी सर्व इंजिने १९५९ च्या सुमारास रद्द करण्यांत येतील व त्यांची जागा विजेची इंजिने घेतील.

दी भारत इंडस्ट्रियल बँक लिमिटेड

हेड ऑफिस : पुणे शहर

शाखा:—पुणे लष्कर, बारामती, लोणावळा, श्रीरामपूर, ओझर (तांबट) जि. नाशिक, खोपोली जि. कुलाबा

श्री. के. पां. जोशी (अध्यक्ष) | श्री. का. म. महाजन (उपाध्यक्ष)

अधिकृत भांडवल रु. १५,४३,८१०

विक्री झालेले भांडवल रु. ७,९३,८१०

वसूल भांडवल रु. ४,००,०००

रिझर्व्ह फंड व

इतर रिझर्व्ह रु. १,१४,०००

एकूण खेळते भांडवल रु. ६०,००,०००चे वर

बँकेचे नवीन इमारतीत माफक भाड्यांत सेफ डिपॉझिट लॉकर्सची सोय केली आहे.

सर्व प्रकारचे बँकिंगचे व्यवहार केले जातात.

श्री. रा. बा. साळवेकर

B. A., LL. B.

श्री. नी. ना. क्षीरसागर

मॅनेजिंग डायरेक्टर

स्थापना सन १९३५

टे. न. २४५१८

दि मराठा मार्केट पीपल्स को-ऑपरेटिव्ह बँक लि.

सिताराम बिल्डिंग, कॉर्फर्ड मार्केट, मुंबई नं. १

(१९२५ च्या सहकारी कायद्यान्वये रजिस्टर झालेली)

संकल्पित भांडवल रु. १,००,०००

जमा भांडवल रु. ९१,०००

फंडस् (रिझर्व्ह व इतर) रु. ९०,०००हून अधिक

ठेवी रु. ६,००,००० "

खेळते भांडवल रु. ९,००,००० "

★ बोर्ड ऑफ डायरेक्टर्स ★

श्री. खं. सा. दौंडकर, एम. ए., एल. एल. बी., (अध्यक्ष)

श्री. रा. सा. म. ना. ढोबळे, (उपाध्यक्ष)

श्री. उ. भा. तांबे, (मॅनेजिंग डायरेक्टर)

श्री. म. मा. वामन, श्री. गे. गो. ढोले,

श्री. खं. स. काळे, श्री. गे. ल. नलवडे,

श्री. म. बा. बेंडे, श्री. झा. मा. मनसूख.

डायरेक्टर्स.

सर्व प्रकारचे बँकिंगचे व्यवहार केले जातात.

अर्थ

बुधवार, ता. १५ एप्रिल, १९५६



संस्थापक :
प्रो. वामन गोविंद काळे

संपादक :
श्रीपाद वामन काळे

कारखान्यांची सरकारी मालकीविरुद्ध खासगी मालकी

अर्थमंत्र्यांचा खासगी कारखानदारांना इशारा

“सरकारी आणि खाजगी मालकीच्या कारखान्यांची संघटना व कार्यक्षमता ह्यांचा तुलनात्मक अभ्यास करण्यासाठी एक कमिटी नेमण्यांत यावी” असा ठराव श्री. सोमानी ह्यांनी लोकसभेत मांडला होता. त्यावर बोलतांना अर्थमंत्री, श्री. देशमुख हे म्हणाले, की हा प्रश्न विचारांत घेतांना दोन्हींच्या आर्थिक बाजूपेक्षा, आपल्या देशानें स्वीकारलेल्या समाजवादी समाजरचनेस अधिक महत्त्व दिलें पाहिजे. सर्व उपलब्ध साधनांचा अधिकांत अधिक उपयोग झाला पाहिजे हें खरें असलें, तरी सरकारी व खासगी उपकरणांतील फरकहि ध्यानांत बाळगला पाहिजे. पहिल्या प्रकारांत फारच मोठी भांडवली गुंतवणूक केलेली असते; अशी गुंतवणूक खासगी क्षेत्रांत जवळ जवळ अशक्य आहे. कांचेच्या घरांत राहणारांनी, दुसऱ्याच्या घरावर दगड फेकूं नयेत, असा इशारा श्री. देशमुख ह्यांनी खासगी कारखानदारांना दिला. ज्या पद्धतीने हे कारखानदार नफे मिळवितात, ती पद्धत सरकारी कारखान्यांत आढळणार नाही. १९४८ साली, नियंत्रणे उठतांच, एक-दोन महिन्यांत कापडाच्या किंमती ७५% नें वाढल्या, खाजगी कारखान्यांचे मॅनेजिंग एजंट्स ठोक नफ्याच्या १० ते १२% नफा खातात, सरकारी मालकीच्या कारखान्यांत (उदाहरणार्थ, सिंद्रीच्या खाताच्या कारखान्यांत) व्यवस्थासर्व फक्त ०.६% इतकाच येतो, ह्या सर्व गोष्टी काय दर्शवितात ?

श्री. देशमुख ह्यांनी, “प्रश्नाचा एकाच बाजूने विचार करू नका” असा सल्ला देतांना, “आपल्या साधनसामुग्रीचा सर्वोत्कृष्ट उपयोग केला जात आहेना ?” एवढाच विचार दृष्टीसमोर ठेवण्याची सूचना केली. खाजगी कंपन्यांच्या भागदारांपेक्षा लोकसभेचे सभासद अधिक जागरूक असतात, असे त्यांनी सांगितलें. एकंदरीने पहातां, सरकारी कारखान्यांनी समाधानकारक यश मिळविलें आहे, असा अभिप्राय त्यांनी व्यक्त केला. कांहीं चुका झाल्या असतील, पण भ्रष्टाचाराबद्दल विधानें करण्यांत भरमसाटपणा निर्माण होण्याचा संभव असतो. “खाजगी कंपन्यांचे चालक दररोज २०० रुपये भत्ता घेत असल्याची उदाहरणे आहेत. हे चालक सहकुटुंब हवा खाण्यासाठी प्रवासाला जातात, तेव्हां सर्वांचाच प्रवाससर्व कंपनीकडून घेतात. ज्याने स्वतःचे पैसे खर्चून मोटारगाडी घेतली आहे, किंवा जो रहात्या घराचें भाडें स्वतः भरतो असा उद्योगपति क्वचितच माझ्या पहाण्यांत आला असेल. ते दिल्ली, मुंबई, कलकत्ता, कोठेहि जावोत, सुखसंपन्न असे प्रासाद त्यांची वाट पहात असतात. त्यांच्या चहापाट्या व भोजनसमारंभ हे कंपनीच्या खर्चानेच चालतात. सत्य बोलावयाचें, तर हें कट्टसत्याहि प्रकट केलेंच पाहिजे.” श्री. देशमुख ह्यांनी खाजगी क्षेत्रातील मॅनेजिंग एजंट-

च्या ह्या सर्व गोष्टी लोकसभेत उघड करून सांगितल्या, त्याचा अर्थच असा, की सरकारचें नवें औद्योगिक धोरण अधिक समाजवादी होणार असून त्या धोरणाच्या कसास उतरेल, असेच खाजगी उपक्रम ह्यापुढें चालू रहातील आणि त्यांच्या चालकांना आपल्या स्वतःवर अधिक कडक नियंत्रणे ठेवावीं लागतील; केवळ सरकारी खर्चिकपणावर टीका करून भागणार नाही. त्यामुळें, औद्योगिक क्षेत्रांत सुधारणा घडून आली, तर तें इष्ट असेच होईल.

प्रवरानगर येथील साखर कारखान्यांची परिषद

अखिल भारतीय सहकारी साखर कारखानेविषयक अभ्यास संमेलन प्रवरानगर येथे भरलें होतें. अध्यक्षस्थानी प्रा. गाडगीळ हे होते. दुसऱ्या पंचवार्षिक योजनेच्या कालांत साखरेचे ३५ नवे कारखाने काढण्यासाठी परवाने देण्याचे सरकारने ठरविलें आहे. हे परवाने देतांना सहकारी पद्धतीच्या साखरेच्या कारखान्यांना प्रथम पसंती देण्याच्या सरकारच्या धोरणाबद्दल संमेलनाने सरकारचें अभिनंदन केलें. तथापि असे परवाने देतांना एखाद्या विशिष्ट भागांत सहकारी कारखाना निवूं शकणार नाही ह्याबद्दल राज्य सरकारने खात्री करून घेतल्यावरच खाजगी भांडवलदारांना परवाने देण्याचा विचार करण्यांत यावा, अशी विनंती करण्यांत आली आहे. त्याचप्रमाणें, खाजगी मालकीच्या एखाद्या साखरेच्या कारखान्याचा विस्तार होण्याची शक्यता असली अगर त्याची तशी मागणी असली तरी त्या कारणावरून सहकारी कारखान्याला परवाना नाकारण्यांत येऊं नये अशीहि सूचना संमेलनाने केली आहे. सहकारी साखर कारखाने काढण्याबाबत पुढीलप्रमाणें सवलतीची मागणी करण्यांत आलीः—(१) सहकारी साखर कारखान्यांचे भाग घेण्यास इतर प्रकारच्या ग्रामीण सहकारी संस्थांना परवानगी असावी. (२) जेथें जरूर असेल तेथें राज्य सरकारची मदत आणखी वाढविण्यांत यावी. (३) कांहीं खास परिस्थितींत छोट्या शेतकऱ्यांना भाग विकत घेता यावे म्हणून सहकारी बँकांमार्फत मध्यम मुदतीची कर्जे मिळण्याची सोय करण्यांत यावी. सहकारी बँकांना ह्यासाठी रिझर्व बँकेकडून पैशाचें साह्य करण्यांत यावें. सध्या इंडस्ट्रियल फिन्न्स कॉर्पोरेशनकडून सहकारी कारखान्यांना यंत्रसामुग्रीसाठी, इमारतीसाठी व वर्कशॉपसाठी किंमतीच्या ६० टक्क्यांपर्यंत कर्ज दिलें जातें. त्याबद्दल समाधान व्यक्त करण्यांत आलें आणि सहकारी साखर कारखान्यांना दीर्घ मुदतीची आणखी कर्जे देण्याबद्दल कॉर्पोरेशनने अनमान करू नये, असें सुचविण्यांत आलें.

भारतातील सोन्याच्या खाणी

भारतांत सध्या सोन्याच्या चार खाणी चालू आहेत. त्यांचे उत्पादन गेल्या तीन वर्षांत खालीलप्रमाणें झालेंः—

वर्ष	लक्ष रु.
१९५३	५,०८
१९५४	५,६२
१९५५	५,३०

यांत्रिक दुरुस्तीचे फिरते कारखाने

भारतीय सरकारच्या व्यापार व उद्योगखात्याने देशांत ग्रामोद्योगांची वाढ व्हावी म्हणून एक उपयुक्त उपक्रम चालू केला आहे. यांत्रिक साधनांचा उपयोग कसा करावा आणि तीं दुरुस्त कशी करावी ह्यासंबंधी प्रात्यक्षिक देणारे दुरुस्तीचे फिरते कारखाने मोटारींच्या साह्याने ग्रामीण भागांत हिंडत असतात. खेड्यांतील कामगारांना व वाकबगार लोकांना निरनिराळ्या ग्रामीण उद्योगधंद्यांत आधुनिक यंत्रसामुग्रीचा कसा उपयोग करता येईल ते प्रात्यक्षिकांच्या द्वारे समजून देण्यांत येते. प्रात्यक्षिक झाल्यावर खेड्यांतील लोकांशी चर्चाहि करण्यांत येते. उत्पादनाच्या नवीन पद्धति आणि त्यांसाठी लागणारी यंत्रसामुग्री ह्यांचे ज्ञानहि त्यांना करून देण्यांत येते. त्याचप्रमाणे जरूर ती यंत्रसामुग्री सरकार हप्त्याने देण्याची व्यवस्था करित असल्याचेहि त्यांना सांगण्यांत येते. त्यामुळे हीं प्रात्यक्षिके चांगलीच यशस्वी होत आहेत. विशेषतः मद्रास व मुंबई राज्यांत ह्या उपक्रमांचा चांगला फायदा होत आहे. पुष्कळ कामगारांनी व वाकबगार हस्तव्यवसायिकांनी आधुनिक पद्धतीची यंत्रसामुग्री वापरण्यास सुरवात केली असून आपली पूर्वीची मागासलेली उत्पादनपद्धति सोडून दिली आहे. भारतीय सरकारच्या उद्योग व व्यापारखात्यांत अशा प्रकारचीं औद्योगिक सल्लामसलत देणारी चार केंद्रे चालू केली आहेत. छोट्या उद्योगधंद्यांसंबंधी लोकांना मार्गदर्शन करण्याचे कार्य ह्या संस्थांच्या तर्फे करण्यांत येत आहे. सध्या दिल्ली, कलकत्ता, मद्रास आणि मुंबई ह्या चार ठिकाणी संस्था स्थापन करण्यांत आल्या आहेत. त्याशिवाय आग्रा, पाटणा, हैदराबाद आणि त्रिवेंद्रम ह्या शहरांतून संस्थांच्या शाखाहि काढण्यांत आलेल्या आहेत. भारतामधील ग्रामीण भागांत काम करणाऱ्या ग्रामोद्योगांतील लोकांना अशा प्रकारचा सल्ला सुलभतेने मिळणे जरूर आहे. पण दळणवळणांच्या योग्य साधनांच्या अभावी तो मिळणे पुष्कळदां कठीण होऊन बसते. मोटारींतील फिरते कारखाने गावोगाव हिंडल्याने ही अडचण कांहीं प्रमाणांत दूर होईल.

हिऱ्याची खाण सरकारने ताब्यांत घेतली

विंध्य-प्रदेशांतील पन्ना नामक हिऱ्याची खाण आणि राजस्थानमधील एक तांब्याची खाण भारतीय सरकारने आपल्या ताब्यांत घेण्याची घोषणा भारतीय सरकारच्या नैसर्गिक साधनसंपत्तीच्या खात्याचे मंत्री श्री. के. डी. मालवीय ह्यांनी लोकसभेत केली. ह्या दोन्ही खाणी आतांपर्यंत साजगी भांडवलदारांकडून चालविल्या जात होत्या. ह्या खाणींचे आता राष्ट्रीयीकरण करण्यांत आलेले आहे. दुसऱ्या पंचवार्षिक योजनेच्या कालांत पन्ना येथील हिऱ्यांच्या खाणींचे उत्पादन हळीपेक्षा २० पटीने, ३० पटीने किंवा ४० पटीनेहि अधिक होण्याची अपेक्षा आहे, असे मत श्री. मालवीय ह्यांनी घोषणा करतांना व्यक्त केले. श्री. मालवीय ह्यांच्या भाषणानंतर सरकारच्या तांब्याच्या खाणी-विषयांच्या धोरणासंबंधी एका सरकारी प्रवक्त्याने अधिकृत सुलासा केला. तो म्हणाला की, सध्या साजगी मालकांकडून चालविण्यांत येणारी राजस्थानमधील एक खाण सरकार सार्वजनिक मालकीच्या भागांत समाविष्ट करित आहे. बिहारमध्येहि साजगी रीत्या चालविली जाणारी एक तांब्याची खाण आहे. पण ती चालविण्यासाठी आपल्याकडे घेण्याचा सरकारचा विचार नाही. तथापि, ह्यापुढे तांब्याच्या ज्या खाणी काढण्यांत येतील त्या मात्र सरकार स्वतः चालविणार आहे. पन्ना येथील खाण

चालवितांना कामगारांच्या सहकारी संघटनांचा उपयोग करून घेण्यांत येईल असेहि श्री. मालवीय ह्यांनी जाहीर केले आहे. हिंदुस्थानांतील तांब्याच्या खाणीविषयी बोलतांना ते म्हणाले की भारतंत दरसाल अवघे ७,००० टन तांबे निर्माण करण्यांत येते. दुसऱ्या पंचवार्षिक योजनेत तांब्याच्या खाणी सरकारी मालकीच्या करण्यांत येणार आहेत. राजस्थान व सिक्किममधील तांब्याच्या खाणी चालविण्यासाठी घेण्याचा विचार सरकार करित आहे. ह्या बाबतीत रशियन तज्ज्ञांनी सरकारला जो सल्ला दिला आहे, त्यावरून भारतीय भूस्तरशास्त्रज्ञांनी दिलेल्या माहितीलाच इजोरा मिळाला आहे. भारतीय शास्त्रज्ञांनी खनिजविषयक पहाणी बऱ्याच ठिकाणी केलेली आहे.

अमेरिकेची प्रचंड विमानवाहक बोट

जगांतील बऱ्या राष्ट्रांच्या दरम्यान निःशस्त्रीकरणाची चर्चा गेली दहा वर्षे चालू आहे. तथापि त्याचवेळी अमेरिका, रशिया, ब्रिटनसारखी राष्ट्रे युद्धाच्या साधनांची वाढहि करित आहेत. ह्या साधनांवर किती अवाढव्य खर्च होत असेल ह्याची कल्पना अमेरिकेने नुकत्याच बांधलेल्या 'साराटोगा' ह्या विमानवाहक बोटिवरून येऊ शकेल. ह्या बोटिचे वजन ६०,००० टन असून ती लढाऊ बोटिंत सर्वांत मोठी व शक्तिशाली आहे. बोट बांधण्यास प्रारंभ सुमारे तीन वर्षांपूर्वी झाला. तिची गतीहि कोणत्याहि लढाऊ बोटिपेक्षा अधिक आहे. तिची लांबी सुप्रसिद्ध एम्पायर स्टेट ह्या गगनचुंबी इमारतीच्या ८० व्या मजल्याच्या उंचीची होईल. तिच्या डेकवरती प्रवाशांची वहातूक करणाऱ्या दोन मोठ्या बोटि एकमेकाला लावून ठेवता येतील, इतकी ती रुंद आहे. ह्याच प्रकारची आणखी एक बोटहि अमेरिकेने बांधलेली आहे. पण 'साराटोगा' ह्या बोटिवर शास्त्रज्ञांची सज्जता अधिक चांगली ठेवण्यांत आली आहे. बोटिचे इंजिन मुद्दाम तयार करण्यांत आलेले आहे. त्याची शक्ति २,५०,००० अश्वशक्ति आहे. कोणत्याहि अमेरिकन बोटिवर गति उत्पन्न करण्यासाठी एवढे थोरले इंजिन अजूनपर्यंत बसाविलेले नाही. १०० रेल्वे इंजिनांची शक्ति आणि ह्या इंजिनांची शक्ति बरोबर आहे. तिची जास्तीत जास्त गति किती आहे, ते गुप्त ठेवण्यांत आलेले आहे. परंतु ती दरताशी ३८ मैल जाऊ शकेल असा अंदाज करण्यांत आलेला आहे. विमानांना उडण्यासाठी व उतरण्यासाठी वापरण्यांत येणाऱ्या डेकचे क्षेत्र ४ एकरांपेक्षाहि थोडेसे अधिक आहे. विमाने ठेवण्यासाठी जे विस्तृत तबेले बांधण्यांत आले आहेत त्यांचे क्षेत्र दोन एकर आहे. तबेल्यांतून १०० विमाने राहू शकतील. बोटिच्या सर्व डेकसवर ४०,००० माणसे उभी राहू शकतील. म्हणजे एकाद्या लहानशा शहराची सर्व लोकसंख्या बोटिवर सामावून घेता येईल. खलाशी व अधिकारी मिळून ३,८०० जण असतील.

इंदूरचे नवे रेल्वे-स्टेशन — इंदूरच्या रेल्वे-स्टेशनच्या नव्या इमारतीचे औपचारिक उद्घाटन नुकतेच झाले. इमारत डुमजली असून तिच्या बांधकामास १९५० च्या डिसेंबरांत प्रारंभ झाला होता. नव्या इमारतीत उतारुसाठी पुष्कळच सोयी करण्यांत आलेल्या आहेत. ती बांधण्यासाठी २,४०,००० रुपये खर्च आला. इंदूर स्टेशनची पहिली इमारत १८७६ साली बांधलेली होती. इंदूरसारख्या वाढत्या शहराला ती फारच अपुरी पडत असे.

दि सांगली बँक लि.

श्री. आर. व्ही. देशमुख, बी. ए., बी. लिट् (ऑक्स.) कलेक्टर, दक्षिण सातारा, (मुंबई सरकारचे एक्स ऑफिशिओ नॉमिनी) चेअरमन, ह्यांचे वार्षिक सभेतील अध्यक्षीय भाषण.

“ ह्या वर्षी बँकेने ३९ वर्षे पुरी केली आहेत, आणि १९५५ मध्येही बँकेने आपली प्रगतीची परंपरा कायम राखली आहे. बँकेच्या आणखी वाढीच्या योजना तयार आहेत, पण सरकारी मालकीच्या बँकांच्या भवितव्यविषयक सरकारी निर्णयांवर त्यांची फलश्रुती अवलंबून आहे. सरकारने सर्वांच्या हिताच्या दृष्टीने आपले धोरण शक्य तितक्या त्वरेने जाहीर करणे इष्ट होईल.

“ १९५५ मध्ये बँकेकडील ठेवीत २० लक्ष रुपयांची वाढ झाली; पुष्कळ बँकांच्या वाढ्यास हा अनुभव आला असला तरी ठेवीतील ही भरघोस वाढ आपल्या बँकेच्या मजबुतीवरील जनतेच्या वाढत्या विश्वासाची निदर्शक आहे, ह्यांत संशय नाही. राष्ट्रीय उत्पन्नातील सुधारणेबरोबर ही प्रवृत्तीही वाढेल, अशी अपेक्षा आहे.

“ पैशाचा तरतेपणा बँकेने चांगल्या तऱ्हेने राखला आहे; रोख, बँकांतील ठेवी व इन्व्हेस्टमेंट्स ह्यांचे बाहेरील देण्यांशी प्रमाण सुमारे ५०% पडते. कर्जांचे ठेवीशी प्रमाण सुमारे ६०% असे कायम राखले आहे. कर्जाला मागणी भरपूर आहे, पण कर्जावरील व्याजाचे दर ठेवीवरील व्याजाचे दराचे मानाने ताठर राहिले आहेत; त्या दोन्ही दरांतील कूस कमी कमी होऊन ती किफायशीर राहिलेली नाही. त्यावर बँकांना उपाययोजना करावी लागेल. मोठ्या बँकांनी विघातक स्पर्धा करण्याचे टाळावे.”

१९५५ साली सांगली बँक लि. ला १,३२,८०० रु. नफा झाला. जनरल रिझर्व्ह ३४,८४८ रु., इन्कमटॅक्स तरतूद ४०,००० रु. आणि बुडीत व संशयित कर्ज फंड ४,००० रु. अशी तरतूद करून भागीदारांना १२% क्रमाफ डिव्हिडंड देण्यासाठी ५४,००० रुपयांचा विनियोग करण्यांत आला. बँकेने २४-४-१९५५ रोजी कोल्हापूर येथे शाखा सुरू केली, तिचा व्यवहार समाधानकारक चालू आहे.

कापड गिरण्यांच्या उत्पादनांतील कपात

अहमदाबाद गिरणी-मालक संघाचे मावळते अध्यक्ष श्री. मदनमोहन मंगळदास ह्यांनी कापडाच्या गिरण्यांतील कापडाच्या उत्पादनावर मर्यादा घालण्याच्या सरकारी धोरणाविरुद्ध इषारा दिला आहे. संघाच्या वार्षिक सभेच्या वेळी बोलतांना ते म्हणाले. की सध्याची परिस्थिति लक्षांत घेतां हातमागांना ठरवून देण्यांत आलेले उत्पादनाचे लक्ष्य ते पुरे करण्याची शक्यता दिसत नाही तसे झाल्यास देशांत कापडाची फार मोठी टंचाई उत्पन्न होईल. त्याच्या किंमती वाढणे अपरिहार्य होईल आणि गिऱ्हाइकांना मोठा धक्का सहन करावा लागेल. कर्वे कमिटीने कापडाच्या गिरण्यांच्या उत्पादनाला ५०० कोटी वारांची मर्यादा घातलेली असून त्याच्यापेक्षा अधिक येणारी कापडाची मागणी हातमागावर तयार होणाऱ्या कापडाचे उत्पादन वाढवून भागविण्याची सूचना केली आहे. ह्या सूचनेचा उल्लेख करून ते पुढे म्हणाले की कापडाच्या किंमती जर वाढल्या तर त्यामुळे भारताच्या कापडाच्या निर्यातीवरही विपरीत परिणाम होईल. ह्या वर्षी कापडाच्या निर्यातीत धट झालेली दिसून येत आहे. शिवाय गिरण्यांतील कापडाच्या उत्पादनावरील मर्यादेमुळे सरकारचे अवकारी कराचे उत्पन्नही बरेच घटेल. १९६०-६१ च्या सुमारास भारतामधील कापडाची मागणी आणखीच वाढलेली असेल. ती भागविण्यासाठी देशांतील कापडाच्या गिरण्यांना आणखी २८० कोटी वार कापड निर्माण करण्याची संधि देण्यांत आली पाहिजे. भारतीय कापडाला परदेशीय बाजारपेठांतून वाढत्या स्पर्धेला तोंड द्यावे लागत आहे. अशावेळी, गिरण्यांचे आधुनिकीकरण व रेशनलयेशन करणेहि अतिशय जरूरीचे झाले आहे. दुसऱ्या पंचवार्षिक कार्यक्रमांत खाजगी मालकीच्या उद्योगधंद्याच्या क्षेत्राला मर्यादा घातल्याबद्दल ह्यांनी नापसंति व्यक्त केली. पहिल्या पंचवार्षिक कार्यक्रमांत खाजगी उद्योगधंद्यांनी चांगली कामगिरी बजावलेली आहे. म्हणून दुसऱ्या कार्यक्रमांत त्यांना अधिक वाव देण्यास पाहिजे होता, असेहि मत त्यांनी व्यक्त केले.

सांगली बँकेची प्रगति (आंकडे हजार रुपयांचे)

	१९५०	१९५१	१९५२	१९५३	१९५४	१९५५
(१) वसूल भांडवल	३,००	३,००	४,५०	४,५०	४,५०	४,५०
(२) रिझर्व्ह व इतर फंड	३,३०	३,७३	४,३९	५,०१	५,४९	६,२५
(३) ठेवी	७६,६०	७९,३९	८५,९३	८७,९३	९९,३०	१,१९,६२
(४) इन्व्हेस्टमेंट्स	२८,८२	२४,६४	३०,०८	३१,०५	३४,००	४७,५३
(५) रोख व बँकांत	१८,४९	१८,२६	२१,९०	१९,८८	२०,२७	१९,००
(६) कर्ज	४५,३४	४८,१८	४४,८०	४७,८७	५७,७८	७१,१७
(७) निव्वळ नफा	७९	१,१३	१,१२	१,१६	१,२०	१,३३
(८) सेव्हते भांडवल	९९,४९	९७,८४	१०३,३४	१०,६,४८	१,२१,९८	१,५२,०५

तमाम दंतरोगांवर

☆ जागृत्याप म्हणजेच दाळी टूथ पावडर ☆

अमेरिकन शेतकऱ्यांच्या सहकारी मंडळांची प्रगति

अमेरिकेतील पुष्कळ गांवांत शेतकऱ्यांची सहकारी मंडळे आहेत. गेल्या वर्षी पुन्हा एकदां त्या मंडळांची सभासद-संख्या वाढलेली दिसली, असें अमेरिकन शेतीखात्याने केलेल्या पहाणी-वरून समजते. १९५४-५५ साली शेतकऱ्यांच्या सहकारी मंडळांची सभासदसंख्या एकंदर ७६,००,००० होती, असें त्या पहाणीत दिसून आले. त्यापूर्वीच्या वर्षातील सभासद-संख्येपेक्षा ही संख्या १,००,००० नी अधिक आहे.

एकच शेतकारी अनेक मंडळांत

अमेरिकेतील एकंदर सुमारे ५०,००,००० वैयक्तिक शेत-मालकांपैकी ३०,००,००० शेत-मालक त्या मंडळांचे सभासद आहेत आणि वर दिलेली सभासद-संख्या त्यांचीच आहे. याचा अर्थ असा आहे की, पुष्कळ शेतकारी एकापेक्षा अधिक सहकारी मंडळांचे सभासद आहेत.

मालाची विक्री, शेतावर लागणाऱ्या वस्तूंचा पुरवठा, वगैरे कामे निरनिराळ्या सहकारी मंडळांकडून केली जातात, आणि एकच शेतकारी अनेक मंडळांचा सभासद असू शकतो. ही सर्व कामे एकाच संघटनेत पार पाडणारी अशींही पुष्कळ मंडळे आहेत.

सभासद-संख्येत वाढ

अमेरिकेतील शेतांचे यांत्रिकीकरण झाले असून एकेका शेतवाडीत कित्येक एकर जमिनीचा समावेश करण्याकडे प्रवृत्ति वाढली आहे. त्यामुळे शेतकऱ्यांच्या एकंदर संख्येत घट होत आहे. तथापि, शेतकऱ्यांच्या सहकारी मंडळांतील सभासदांची संख्या मात्र अजून वाढत्या प्रमाणावर आहे, असें अमेरिकन शेतीखात्याच्या पाहाणीत दिसून आले आहे.

धंद्याची भरभराट

१९५४-५५ साली सहकारी मंडळांचा धंदा चांगला चालला. सुमारे ९५० कोटी डॉलरचा व्यवहार झाला. पहाणीच्या वर्षी शेतीच्या उत्पादनापैकी पुष्कळशा मालाच्या किंमती उतरत होत्या, आणि गुरे वगैरे प्राणी, धान्य, चारा वगैरे ज्या आवश्यक वस्तूंची खरेदी सहकारी मंडळामार्फत केली जाते त्या वस्तूंच्या किंमती देखील घसरत होत्या. असें असूनही पहाणीच्या वर्षातील धंद्याच्या व्यवहाराचा आंकडा गेल्या वर्षाच्या आंकड्याइतकाच जवळ जवळ होता.

वर जी ९५० कोटी डॉलरची रकम दिली आहे, तिच्यापैकी सुमारे ७३० कोटी डॉलर शेतीच्या उत्पादनाच्या विक्रीने आलेले आहेत. गिन्हाइकांसाठी शेतीच्या उपयोगाचा जो माल विकत घेतला होता त्याची किंमत सुमारे २०० कोटी डॉलरपर्यंत गेली. सिद्धमतीबद्दल (सर्विसिस) सुमारे १८ कोटी, ८० लक्ष डॉलर मिळाले.

गिन्हाइकांना पुरविलेल्या मालांत मोठ्यांत मोठा भरणा चान्याचा होता. त्या चान्याची किंमत ८१ कोटी डॉलर, म्हणजे खरेदी केलेल्या मालाच्या एकंदर निव्वळ किंमतीच्या सुमारे दोन पंचमांशाइतकी होती. गोंळवाड्यांतील उत्पादित मालाची किंमत २४० कोटी डॉलर, म्हणजे बाजारांत पाठविलेल्या सर्व मालाच्या निव्वळ किंमतीच्या एक-तृतीयांशाइतकी होती.

एकीकरणामुळे घट

सहकारी मंडळांचे सभासद वाढले असले तरी मंडळांची संख्या थोडी थोडी घटत राहिली. गेल्या आधीच्या वर्षी १०,११४ मंडळे होती, तर गेल्या वर्षी १०,०५८ होती. अनेक मंडळांचे एकीकरण झाल्यामुळे संख्येत ही घट दिसून येत आहे.

कुटुंबनियोजनाला विरोध—म्हैसूर राज्यकुटुंबनियोजन-संघटनेच्या अध्यक्ष श्रीमती घोष ह्यांनी आपला असा अनुभव सांगितला की, भारतात कुटुंबनियोजनाच्या प्रसाराला पुरुषांकडूनच सामान्यतः विरोध होतो. ह्या विषयासंबंधी स्त्रियांनी सल्लाही घेऊ नये, असें त्यांचे मत असते. कुटुंबनियोजनाचा प्रसार करण्यासाठी पुरुष कार्यकर्त्यांनीच पुढे आले पाहिजे, असें मत त्यांनी व्यक्त केले.

कॅनडा-रशिआ व्यापारी करार—गेल्या फेब्रुआरी महिन्यांत कॅनडा व रशिआ ह्या देशांच्या दरम्यान झालेल्या पहिल्या व्यापारी करारावर सहा करण्यांत आल्या. आतां कराराला कॅनडाच्या कॉमन्स सभागृहाने मान्यता दिली आहे. कराराच्या शर्तीप्रमाणे येत्या तीन वर्षांत रशिआने कॅनडाकडून ४,४१,००,००० ते ५,५१,००,००० बुशेल गहू विकत घ्यावयाचा आहे.

The Brihan-Maharashtra Sugar Syndicate Ltd.
980 Sadashiv Peth, Laxmi Road, Poona 2

NOTICE

Notice is hereby given that the General Meeting of the Share-holders of The Brihan-Maharashtra Sugar Syndicate Ltd., Poona 2, will be held on Wednesday the 16th May 1956 at 3 P. M. at the Tilak Smarak Mandir, Tilak Road, Poona 2, when the following Ordinary Resolution will be moved:—

- (1) Resolved that the Company be authorised to borrow money (apart from temporary loans obtained from Company's Bankers in the ordinary course of business) upto a limit of Rs. 50 lacs by way of Fixed Deposits.

Poona } By Order of the Board of Directors,
Dated 30th } C. G. Agashe & Co.
March 1956 } Managing Agents

Note:— A member entitled to attend and vote is entitled to appoint a proxy or proxies to attend and vote instead of himself and that a proxy need not be a member.

Explanatory Statement

[Sec. 293 of the Companies' Act I of 1956]

(1) The Board of Directors of a public Company, shall not, except with the consent of such public Company, borrow moneys after the commencement of this Act i.e. 1st April 1956 where the moneys to be borrowed, together with the money already borrowed by the Company will exceed the aggregate of the paid up Capital of the Company and its free reserves.

(2) The paid up Capital of the Company by the end of March 1956 is Rs. 28,16,674/-.

(3) The amount of Fixed Deposits by the end of March 1956 is Rs. 43,20,066/-.

(4) The resolution is to sanction the limit of Fixed Deposits to Rs. 50,00,000/-. The Company's own cane plantation is in 2,000 Acres and sugarcane grown in the said area would come to about 1,20,000 Tons. The Government rate of the said sugarcane is Rs. 44/- per ton and it would require about Rs. 52,80,000/- for the same and hence sanction of Rs. 50,00,000/- is sought.

पोलादाचे उत्पादन वाढविण्याचे प्रयत्न

जगांतील ज्या ज्या देशांना पोलादाचे उत्पादन वाढविण्याची नैसर्गिक अनुकूलता आहे, असे सर्वच देश आपले उत्पादन वाढविण्याच्या योजना आंखीत आहेत. पोलादाला शांततेच्या कालांत जसे महत्त्व असते तितकेच किंवा त्यापेक्षाहि अधिक महत्त्व युद्धकालांत असते. सध्या जगांतील पोलादाचे उत्पादन सुमारे २९,७०,००,००० टन आहे. येत्या चार वर्षांत ह्या उत्पादनांत ३० टक्क्यांनी वाढ होईल. अमेरिकन निरीक्षकांनी पोलादाच्या उत्पादनाची जगाला लागलेली मूक बकासुरी आहे, असे वर्णन केले आहे. त्यांच्या मताने योजनाबद्धरीतीने उत्पादन वाढविण्यांत आल्यास जगांत औद्योगिक क्रांतीच्या दुसऱ्या युगालाच प्रारंभ होईल. अमेरिकेसारखी मोठी राष्ट्रे तर पोलादाचे उत्पादन वाढविण्याचे प्रयत्न करीत आहेतच; पण थोड्या प्रमाणांत उत्पादन असणारी लहानमोठी ३० राष्ट्रेहि अशाच योजना आंखीत आहेत. अमेरिकेचे पोलादाचे वार्षिक उत्पादन ११,००,००,००० टन आहे. पोलादाच्या कारखान्यांचा विस्तार करण्यासाठी येत्या कांहीं वर्षांत सर्व जगभर ८७,५०,००,००,००० रुपये मांडवळ गुंतविण्यांत येणार आहे. उत्पादनांतील बहुतेक वाढ रशियाचाहेरील राष्ट्रांतूनच होणार आहे. तथापि, रशियाच्या गटांतील राष्ट्रांच्या उत्पादनाची टक्केवार वाढ मात्र १९६० च्या सुमारास अधिक असेल. बिगर कम्युनिस्ट राष्ट्रांचे पोलादाचे वार्षिक उत्पादन २२,८०,००,००० टन आहे. रशियाच्या गटांतील राष्ट्रांचे वार्षिक उत्पादन ६,९०,००,००० टन आहे. १९६० च्या सुमारास रशियन गट २८,१०,००,००० टन पोलाद निर्माण करू लागेल. रशियन गटाबाहेरील उत्पादन १०,२०,००,००० टन होईल. ह्या बाबतीत भारताचे स्थानहि बरेच वर राहील. चार वर्षांच्या कालांत भारताचे उत्पादन २०,००,००० टनांवरून ६०,००,००० टनांपर्यंत जाईल.

दि युनायटेड वेस्टर्न बँक लि., सातारा

वरील बँकेस १९५५ मध्ये तिच्या व्यवहारांत ९०,१६२ रु. नफा झाला. त्यांतून ४०,००० रु. ची इन्कमटॅक्सची तरतूद करून आणि १८,००० रु. गंगाजळी रिझर्व्हमध्ये टाकून ४% करमाफ डिविडेंड देण्यासाठी २६,००० रु. चा विनियोग करण्यांत आला. अहवालाचे वरील बँकेची सर्वांगीण वाढ झाली. ठेवीची रक्कम ७९ लक्ष रुपयांवरून ९१ लक्ष रुपयांवर गेली आणि सेव्हते मांडवळ ९२ लक्ष रुपयांचे १ कोटी, ९ लक्ष रु. झाले. निव्वळ नफाहि ८ हजारांनी वाढला आहे. बँकेचे वसूल मांडवळ ६,५०,००० असून रिझर्व्ह व इतर फंड २,१०,००० रु. चे आहेत, त्यांत आतां १८ हजारांची भर पडली आहे. बँकेने एकूण ४१३ लक्ष रुपयांची कर्जे दिलेली असून तिची ५० लक्ष रुपयांची इन्व्हेस्टमेंट आहे. १ जानेवारी, १९५६ पासून बँकेने कोल्हापूर येथील युनियन बँक ऑफ कोल्हापूर लि. चा बँकिंगचा व्यवहार आपल्या स्वतःकडे घेऊन बँकेच्या शाखा कोल्हापूर व हलकर्णी येथे सुरू केल्या आहेत. म्हणजे, आतां बँकेच्या आठ ठिकाणी (मुंबई फोर्ट, मुंबई गिरगांव, पुणे, नाशिक, बार्शी, लोणंद, कोल्हापूर व हलकर्णी) शाखा आहेत. (चेअरमन : शं. ह. साठे, बी. ए., एल्. एल. बी. मॅनेजर : सी. ह. जोशी, बी. ए., बी. कॉम. सेक्रेटरी : रा. ना. गोडबोले, बी. ए., बी. कॉम., सी. ए. आय. आय. बी.)

THE TRAVANCORE OGALÉ GLASS MANUFACTURING COMPANY LIMITED

NOTICE

The Thirteenth Annual General Meeting of the Shareholders of The Travancore Ogale Glass Manufacturing Company Limited, will be held at the Registered Office of the Company at the Glass Factory Premises, Manjummel, Alwaye, on Thursday, the 31st May, 1956, at 4 p. m., to transact the following business :

1. To read the Notice and Auditors' Report.
2. To receive and adopt the Directors' Report and audited Balance Sheet and Profit & Loss Account for the year ended 31st December, 1955.
3. To consider the following Resolution :
"Resolved that the accumulated losses of Rs. 2,30,091-14-6 be set off against the General Reserve of Rs. 1,10,000/- and the Dividend Equalisation Reserve of Rs. 40,000/-."
4. To elect a Director in place of Sri. Shankar Rao P. Ogale and being eligible offers himself for re-election, and for the purpose to pass a Special Resolution.
5. To elect a Director in place of Sri. Jacob Cherian who retires by rotation and being eligible offers himself for re-election.
6. To elect a Director in place of Sri. A. Raghunatha Rao who retires by rotation and being eligible offers himself for re-election.
7. To appoint Auditors for the current year and fix their remuneration.
8. To consider Special Resolutions consenting to the continuing in employment of employees related to some of the Directors.
9. To transact any other business with the permission of the Chairman.

The Share Transfer Books of the Company will be closed from Monday, the 21st May to Thursday, the 31st May, 1956, both days inclusive.

By order of the Board.
For OGALÉ BROTHERS LIMITED,
Managing Agents.

Alwaye,
February 20, 1956

N. P. OGALÉ,
Director.

A member entitled to attend and vote at the meeting is entitled to appoint a proxy who will attend and vote instead of himself when vote is demanded and the proxy need not be a member.

संयुक्त-राष्ट्र-संघटनेचे आंकडे-मंडळ—संयुक्त-राष्ट्र-संघटनेच्या आंकडे-मंडळाचे अध्यक्ष म्हणून भारताचे प्रा. महालनविस ह्यांची पुन्हा निवड झाली आहे. रशिया व पोलंड ह्या दोन देशांनी आपआपल्या आर्थिक परिस्थितीविषयी कांहीं महत्त्वाची आकडेवार माहिती मंडळाकडे प्रथमच पाठविली आहे. ह्या माहितीमुळे आंतरराष्ट्रीय आंकडेवार माहितीत आजवर असलेला उणेपणा भरून घेण्यास मदत होईल.

ओरिसातील खनिजांच्या खाणी—ओरिसातील खनिजांच्या खाणी चालविण्यासाठी भारतीय सरकार व राज्य सरकार स्वतंत्र कॉर्पोरेशन काढण्याची योजना तयार करित आहेत. कॉर्पोरेशनसाठी लागणारे भांडवल दोन्ही सरकारे सारख्या प्रमाणात उभारणार आहेत. सध्या फक्त नवीन खाणीच चालविण्यास घेण्याचा इरादा आहे.

अमरेळी जिल्ह्यांत साखरेचा कारखाना—अमरेळा जिल्ह्यांत साखरेचा कारखाना काढण्यांत येणार आहे. ह्या कारखान्यासाठी सरकार १० लाख रुपये देईल, इंडस्ट्रियल फिनेन्स कॉर्पोरेशन, मुंबई, ३३ लाख रुपये कर्ज देईल आणि ४० लाख रुपये सार्वजनिकरित्या जमविण्यांत येतील. कारखान्यांत दरसाल ३,५०,००० टन साखर तयार होईल.

अन्नाचें रहस्य



बेडेकर मसाले,
लोणचीं, पापड
ह्या वस्तूनीं आपल्या
जेवणांत गोडी वाढते
व समाधान वाटते.

★ व्ही. पी. बेडेकर आणि सन्स लि. ★

दुकानें—मुगभाट, ठाकुरद्वार, दादर, कोट, परळ
— द. ना. हेजीब, ३० शुक्रवार पेठ, पुणे —

ब्रह्मदेशाकडून तांदूळ घेणार—भारताला तांदूळाचा पुरवठा करण्याचा करार करण्यासाठी ब्रह्मदेशाचे व्यापारी मंडळ लवकरच भारतांत येणार आहे असे समजते. करारातील मुख्य अटी तांदूळाची किंमत आणि ती देण्याची पद्धत ह्याबद्दल असतील. देशांत तांदूळाचा व गव्हाचा साठा तयार ठेवण्याच्या सरकारच्या धोरणानुसार ही बोलणी होणार आहेत. ब्रह्मदेशाकडून १० लाख टन तांदूळ आयात होण्याचा संभव आहे.

सीलोन आणि पूर्व जर्मनी ह्यांचा व्यापार—सीलोनमध्ये नव्याने अधिकारावर आलेल्या सरकारशी व्यापारी बोलणी करण्यासाठी पूर्व-जर्मनीचे एक प्रतिनिधी मंडळ कोलंबोला येणार आहे. पूर्व-जर्मनीचे सरकार चहा, रबर व इतर कच्चा माल घेण्यास तयार असून त्यांच्या बदला औद्योगिक सामुग्री देण्यास तयार आहे. कोलंबोमध्ये व्यापारविषयक कचेरी उघडण्याचाहि जर्मन सरकारचा बेत आहे.

किर्लोस्कर

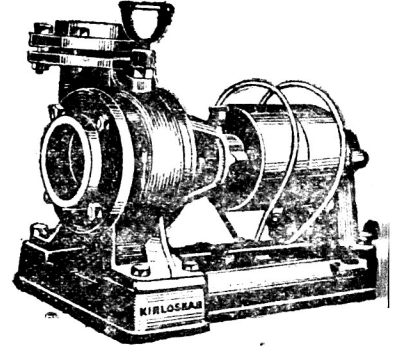
आपल्या उन्हाळी
पिकांची जोपासना
करण्यासाठी
★

सेंट्रिफ्युगल
पंप

(टाइप:-एन.बी.एस.)

★

अधिक माहिती मागवा



किर्लोस्कर बंधु, लि., किर्लोस्करवाडी

दि
प्रेसिडेन्सी इंडस्ट्रियल
बँक लि.

(शिडचूल्ड बँक)

प्रेसिडेन्सी बँक बिल्डिंग

पुणे २. (ट. नं. २७६३)

अधिकृत, विक्रीस काढलेले

व खपलेले भांडवल रु. १०,००,०००

जमा झालेले भांडवल रु. ७,२४,९१०

खेळते भांडवल रु. ७५,००,०००

मुंबई शाखा:—कॉमनवेलथ बिल्डिंग, ८२, मेडोज
स्ट्रीट, मुंबई १

श्री. ग. रा. साठे, अध्यक्ष. श्री. दा. ग. बापट, उपाध्यक्ष

बँकिंगचे सर्व व्यवहार केले जातात.

श्री. गो. धों. जोगळेकर

श्री. सी. टी. चितळे

बी. ए. (ऑ.), बी. कॉम., एलएल. बी.,

मॅनेजिंग डायरेक्टर.

मॅनेजर.

ट. नं. २६०७

हे पत्र पुणे पेट शिवाजीनगर घ. नं. १९५१ आर्यभूषण छापखान्यांत केशव गणेश शारंगपाणी यांनी छापिले व
श्रीपाद वामन काळे, बी. ए. यांनी 'दुर्गाधिवास' ८२१ शिवाजीनगर (पो. ऑ. डेक्कन जिमखाना) पुणे येथे प्रसिद्ध केले.