

अर्थशास्त्र, व्यापार, उद्योगधंदे, बँकिंग, सहकार, इत्यादि विषयांस वाहिलेले एकमेव मराठी साप्ताहिक स्थापना : १९३५

# अर्थ

“अर्थ एव प्रधानः” इति कौटिल्यः अर्थसूलौ धर्मकामावाति ।  
—कौटिलीय अर्थशास्त्र

प्रत्येक बुधवारी प्रसिद्ध होते. वर्गणीचे दर : वार्षिक : ६ रु. सहामाही : ३ रु. किरकोळ : २ आ. दुर्गाधिवास, पुणे ४.

LICENCED TO POST WITHOUT PREPAYMENT  
Reg. No. B. 3434. Licence No. 53.

वर्ष २१

पुणे, बुधवार तारीख १३ जुलै, १९५५

अंक २७

## विविध माहिती

**रशिआची तांत्रिक मदत—संयुक्त-राष्ट्र-संघटनेच्या** तांत्रिक साहाय्याच्या शाखेतर्फे भारतीय सरकारच्या निरनिराळ्या खात्यांतील १३ अधिकारी रशिआच्या दौऱ्यावर गेले होते. रशिआने निरनिराळ्या औद्योगिक क्षेत्रांतील तांत्रिक ज्ञान भारताला देण्याची तयारी दाखविली आहे, अशी माहिती वरील अधिकाऱ्यांनी दिली आहे.

**ढासांच्या व माशांच्या विरुद्ध मोहीम—**जपानमधील ढासांचा व माशांचा नायनाट करण्यासाठी मोहीम जपानचे सरकार हाती घेणार आहे. ही मोहीम तीन वर्षे तरी चालेल. जपानमधील बेकारी हटविण्यासाठी सरकारने १७ कोटी रु. खर्च करण्याचे ठरविले होते. चालू वर्षी ही सर्व रक्कम बेकारांना वरील मोहिमेंत काम देण्यासाठी खर्च करण्यांत येणार आहे.

**कच्छमधील मागासलेल्या जमाती—**कच्छ राज्यांतील मागासलेल्या जमातींची सुधारणा करण्यासाठी भारतीय सरकारने २,५०,००० रुपये मंजूर केले आहेत. ह्या पैशाचा उपयोग ग्रामोद्योगांची स्थापना, शेतीच्या व शिक्षणाच्या योजना, घरबांधणीची कामे, सार्वजनिक आरोग्याच्या योजना, इत्यादि कामांकडे करण्यांत येणार आहे.

**बलसाडचा पाणीपुरवठा—**बलसाड शहरापासून सहा मैलांवर असलेल्या औरंगा नदीला बांध घालून शहराला पाणीपुरवठा करण्याची योजना मुंबई सरकारने मंजूर केली आहे. ह्या कामासाठी ३२ लाख रुपये खर्च येणार असून तो मुंबई सरकार, मध्यवर्ती सरकार व बलसाड म्युनिसिपालिटी मिळून करणार आहेत.

**आंध्र सरकारच्या मागण्या—**आंध्र राज्यांतील शहरांना पाणी-पुरवठा करण्यासाठी व ड्रेनेजची व्यवस्था करण्यासाठी राज्य सरकारला गेल्या वर्षी भारतीय सरकारकडून १ कोटी रुपयांचे कर्ज देण्यांत आले होते. पण त्यापैकी फक्त २५ लाख रुपयेच राज्यांतील म्युनिसिपालिटींना वाटण्यांत आले असल्यामुळे ह्या वर्षी अधिक कर्ज देण्यास भारतीय सरकारने नकार दिला आहे.

**सरकारी नौकरांची सोय—**भारतीय सरकारच्या आरोग्य-सात्याची अशी मनीषा आहे की, प्रत्येक मध्यवर्ती सरकारी नौकराला थंड हवेच्या ठिकाणी जाणे परवडले पाहिजे. हे शक्य करण्यासाठी ज्या नौकरांना दरमहा ५०० रुपयांपेक्षा कमी पगार असेल त्यांना 'हिल अलॉन्स' देण्याची सूचना सात्यातर्फे करण्यांत आली आहे. योजना अंमलांत आली तर ५०,००० नौकरांना तिचा फायदा मिळेल व सरकारला दरवर्षी २० ते ३० लाख रुपये खर्च येईल.

**गुजरात विद्यापीठांत आयुर्वेदाचा अभ्यासक्रम—**गुजरात विद्यापीठांने अहमदाबाद येथे आयुर्वेदाची शाखा स्थापन करण्याचे ठरविले आहे. अभ्यासक्रमासंबंधीचे नियम तयार करण्यासाठी आठ जणांची कमिटी नेमण्यांत आली आहे. सौराष्ट्र सरकारने जामनगर येथे आणखी एक आर्ट्स व सायन्स कॉलेज स्थापन करण्याचे ठरविले आहे.

**उंदरांचा त्रासदायक सुटसुळाट—**पश्चिम बंगालमधील पकूर नांवाच्या खेड्यांत उंदरांनी धान्य व इतर खाण्याचे पदार्थ स्वाहा करण्याचा सपाटा चालविला आहे. रात्र पडली की त्यांच्या उद्योगाला जोराने सुवात होते. ह्या गांवांतील ९० टक्के मांजरे कांहीं रोगांमुळे मृत्यु पावली व त्यामुळे उंदरांच्या संख्येत बेसुमार वाढ झाली.

**भिलई येथील कारखान्याची यंत्रसामुग्री—**सोव्हिएट रशिआंतील निरनिराळ्या कारखान्यांनी भिलई येथे काढण्यांत येणाऱ्या पोलादाच्या कारखान्याची यंत्रसामुग्री तयार करण्यास प्रारंभ केला आहे. उरलमेश ह्या कारखान्यांत भारी यंत्रसामुग्री आणि सैबेरिआंतील विजेच्या कारखान्यांत इलेक्ट्रोमोटरस तयार करण्यांत येत आहेत.

**वृत्तपत्राची शताब्दि—**इंग्लंडमधील वजनदार दैनिकांत मॅन्चेस्टर गार्डिअनची गणना होते. ह्या वृत्तपत्राचा १०० वा स्थापना-दिन नुकताच साजरा करण्यांत आला. हे वृत्तपत्र साप्ताहिक म्हणून प्रथम १८२१ साली कांहीं जहाल राजकारणी तरुणांनी काढले होते. त्यावेळी त्यांना १,०५० पौंड भांडवल उभारावे लागले होते.

**स्टेट बँकेची शाखा—**नुकत्याच सुरू झालेल्या स्टेट बँक ऑफ इंडिआची शाखा ढहाणू येथे कांहीं दिवसांपूर्वी उघडण्यांत आली. ह्या प्रसंगी बोलतांना ढहाणूचे सिव्हिल जज, श्री. रेगे म्हणाले की, शेतकऱ्यांच्या कर्जाच्या गरजा भागवून जबर व्याजाचा दर घेणाऱ्या सावकारांपासून त्यांचे बँक रक्षण करील अशी अपेक्षा आहे.

**बँक ऑफ म्हैसूरवर खटला!—**बँक ऑफ म्हैसूरचे जनरल मॅनेजर, श्री. रेड्डी, ह्यांनी एका प्रसंगी बोलतांना अशी माहिती सांगितली की, प्राप्तीवरील कर चुकविण्याबद्दल सात्यातर्फे बँकेवर खटला भरण्याची भीति दाखविण्यांत आली आहे.

**सौराष्ट्रांत तेलशुद्धीकरणाचा कारखाना—**भारताच्या कांहीं उद्योगपतींनी मिळून सौराष्ट्रांतील भावनगर ह्या ठिकाणी तेलाच्या शुद्धीकरणाचा कारखाना काढण्याचा विचार चालविला आहे. कारखान्यासाठी सुमारे १५ कोटी रुपये भांडवल लागेल. सध्या सौराष्ट्र सरकारशी वाटाघाटी चालू आहेत.

**कोकोचा खप वाढला**

कोकोचा जागतिक खप पुष्कळच वाढला आहे. १९०० मध्ये १,००,००० टनांचा उठाव झाला होता. तो आता ६०० टक्क्यांनी वाढला आहे. खर वगळले, तर शेतीच्या कुठल्याहि दुसऱ्या उत्पादनाला एवढी तेजी प्राप्त झालेली नाही.

**शेती करण्यासाठी जमिनीचे दान**

माजी राजा फरूक ह्याच्या जप्त केलेल्या जमिनीपैकी २६,००० एकर जमीन इजिप्तचे पंतप्रधान ले. क. नासर ह्यांनी उत्तर इजिप्तमधील शेत-जमीन नसलेल्या गरिबांत वाटून दिली. कोणालाहि २०० एकरांपेक्षा अधिक मोठी जमीन धारण करता येऊ नये, असे नासर सरकारचे धोरण आहे.

**मे महिन्यांतील उद्योग-विनिमय केंद्रांचे काम**

मे १९३५ मध्ये उद्योगविनिमय केंद्रांनी १६,३३१ लोकांना नोकरी मिळवून दिली. १९५३ च्या मध्यानंतर कोणत्याच महिन्यांत इतक्या लोकांना काम मिळाले नव्हते. मध्यवर्ती व राज्य सरकारांच्या नोकरीतून काढून टाकलेल्यांची संख्या उतरली आहे. प. बंगाल व हैद्राबाद ह्या राज्यांतील रोजगाराची परिस्थिति थोडी सुधारली आहे.

**श्री. वेंकटप्पय्या**

श्री. बी. वेंकटप्पय्या, ह्यांची रिझर्व्ह बँकेचे तिसरे डेप्युटी गव्हर्नर म्हणून नेमणूक झाली आहे. ते पूर्वी रिझर्व्ह बँकेत 'बँकिंग डेव्हलपमेंट अँड अॅग्रिकल्चरल क्रेडिट'चे एक्झिक्युटिव्ह डायरेक्टर होते.

**पोर्तुगालसाठी सिंधी तांदूळ**

गोवा, इत्यादि पोर्तुगीज वसाहतींसाठी पाकिस्तान सरकारने पोर्तुगालला सिंधमधील १,२०० टन तांदूळ विकला, असे समजते.

**मुंबई राज्यांतील दोन रेल्वे मार्गांची पाहणी**

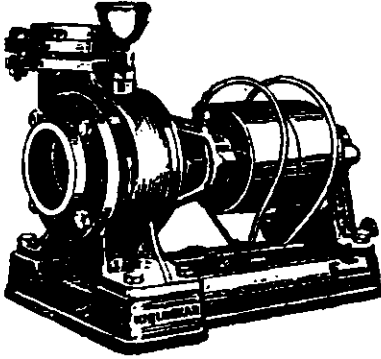
मुंबई राज्यांतील निपाणी ते रायबाग या ३३ मैल लांबीच्या व निपाणी ते संकेश्वरमार्गे घटप्रभा या ४० मैल लांबीच्या मीटर गेज रेल्वे मार्गांची वाहतूकविषयक व प्राथमिक स्थापत्यविषयक पाहणी करण्यास रेल्वे बोर्डांने मंजुरी दिली आहे. पाहणीचे काम दक्षिण रेल्वे करणार आहे.

**कंपनी कायद्याचे बिल**

पार्लमेंटच्या येत्या अधिवेशनात कंपनी कायद्याच्या बिलास अग्रस्थान देऊन त्याचे कायद्यांत सत्वर रूपांतर करण्याचा सरकारचा विचार आहे.



# किलोस्कर



## सेंट्रिफ्युगल पंप

( टाइप:-एन बी एस. )

या पंपाची रचना अद्यावत आणि सरस असल्याने तो अनेक दृष्टींनी किफायतशीर झाला आहे.

प्रमुख वैशिष्ट्ये:- ० बॉलबेअरिंगजना अधिक संरक्षण ० पाअप कनेक्शन न सोडविता तपासणीसाठी खोलता येतो.

किलोस्कर बंधु, लि., किलोस्करवाडी.

## कण आणि क्षण

( सुखी जीवनाच्या पाऊलवाटा )

पृ. सं. १६० ] दुसरी आवृत्ति [ कि. २॥४.

र. प. परांजपे, ना. सी. फडके, शं. या. किलोस्कर, चि. वि. जोशी, इरावती कर्वे, इंदिराबाई देवधर, इत्यादींचे उत्कृष्ट अभिप्राय.

—गुजराती भाषांतर—

सुधी भवननी पगडंडी

सर्वत्र मिळते. स्वतः वाचा, संग्रही ठेवा, आणि भेटीदाखल द्या.

## पुणे जिल्हा सहकारी खरेदी-विक्री संघ लि.

१२१ भवानी पेठ, पुणे २.



फोन नं. ३२१५  
नाम-SANCOBOP

खालील मालाचा घाऊक व फिरकोळीने व्यवहार केला जातो.

- \* शेतीची अवजारे, एंजिन्स व त्यांना लागणारी तेलें.
- \* शेतीकरता व जनावारकरता लागणारी पेंड, मिश्रसत्ते, अ. सल्फेट, पूर्णिमा मिश्रसत्त, वगैरे सर्व प्रकारची सत्ते.
- \* सिमला येथील शुद्ध बटाटा बियाणे व त्याकरता लागणारे मिश्रसत्त.
- \* बटाटा, कादा, लसूण, वगैरे शेतमालाचा अल्प कमिशनवर खरेदी-विक्री व्यवहार.
- \* गूळ, ज्वारी, बाजरी, तूर, वगैरे शेतमालाची खरेदी-विक्री.
- \* वैशिष्ट्यपूर्ण सांस्कृतिक सहकारी शालोपयोगी वस्त्रा व उत्तरपत्रिका यांचा माफक दराने पुरवठा.

वरीलकरता समक्ष भेटा अगर लिहा.

ना. द. कुलकर्णी  
मॅनेजर

## अर्थ

बुधवार, ता. १३ जुलै, १९५५



संस्थापक :  
प्रो. वामन गोविंद काळे

संपादक :  
श्रीपाद वामन काळे

### शेती व उद्योगधंद्यांच्या वाढीतील समतोलपणा

ब्रिटनमधील 'फिर्नेन्शिअल टाइम्स' ह्या नियतकालिकाने आज बऱ्याच देशांतून महत्त्व पावलेल्या एका मूलभूत आर्थिक प्रश्नाकडे लक्ष वेधले आहे. हा आर्थिक प्रश्न पूर्व-युरोपांत अधिक तीव्र स्वरूपाचा झाला असला तरी अजेंटायना व ऑस्ट्रेलियासारख्या देशांतूनही तो उद्भवला आहे. पूर्व युरोपमध्ये अन्नधान्याचे उत्पादन करणाऱ्या शेतीत विलक्षण संकोच झाला आहे. ह्या भागांतील अन्नधान्याचे उत्पादन इतके घटले आहे की कॅनडाने आपले कित्येक लाख टन धान्य पूर्व-युरोपांतील बाजारपेठेत यशस्वी रीत्या धाडले. 'फिर्नेन्शिअल टाइम्स' च्या मते जागतिक अर्थव्यवस्थेत गेल्या १५ वर्षांत इतका द्रुगामी फरक झालेला नव्हता. युद्धपूर्वी, राशिया वगळून पूर्व युरोपांतील देश जगाच्या धान्याच्या बाजारपेठेत ३० लक्ष टन धान्य दरवर्षी पाठवात असत. गेल्या काही वर्षांत मात्र परिस्थिती दुसऱ्या टोंकाला गेली आहे. आपल्या स्वतःच्या गरजा भागविण्यासाठीच ह्या देशांना राशियाकडून सालीना २५ लाख टन धान्य आयात करावे लागत आहे. त्यांची निर्यात मात्र नाममात्रच राहिली आहे. जी काही थोडीवहुत निर्यात होते, ती फक्त हंगेरी आणि रुमेनिया ह्या देशांकडूनच होते. राशियाकडून धान्य न घेता आपली गरज भागविणारे हे दोनच देश आहेत. आतां मात्र हंगेरीला स्वतःला पुरेसे धान्य पिकवितां येत नसल्यामुळे तोही देश कॅनडाकडून गहू विकत घेऊ लागला आहे.

ही परिस्थिती पूर्व-युरोपांत कम्युनिस्ट सरकारें अधिकारावर आलीं अगूर तेथे शेतीची सामुदायिक व्यवस्था सुरू करण्यांत आली म्हणून उद्भवली, असें मात्र म्हणतां यावयाचे नाही. हा प्रश्न दिसतो त्यापेक्षा अधिक अर्थपूर्ण आहे. ज्या देशांनी आपले औद्योगिकरण झपाट्याने घडवून आणण्याचे ठरविले आहे, त्यांच्यापुढे शेतीचे उत्पादनही पूर्वाप्रमाणेच कसे चालू ठेवावयाचे असा प्रश्न उद्भवला आहे. निरनिराळ्या देशांत व समाजांत हाच प्रश्न उत्पन्न झाला आहे. अजेंटायना आणि ऑस्ट्रेलिया ह्या देशांतही शेतीचे उत्पादन व औद्योगिकरण ह्यांच्यांत समतोलपणा कसा राखावा हा प्रश्न उत्पन्न झाला आहे. दोन्ही देशांत उद्योगधंद्यांचा विस्तार होऊ लागल्यामुळे शहरांतील अन्नधान्याची मागणी वाढत गेली पण त्याचवेळी शेतावर राबणारे कित्येक लोक मात्र शहरांतून कामधंदा करण्यासाठी गेले. तेव्हां हा प्रश्न केवळ राजकारणाचा नसून आर्थिकही आहे. ऑस्ट्रेलियांत गेली १५ वर्षे औद्योगिकरणाचा वेग वाढता आहे. ह्या कालखंडांत ऑस्ट्रेलियाच्या शेतीवर राबण्यास मजुरांची पुरेशी संख्या नव्हती. त्यामुळे अर्थव्यवस्थेत बरीच ओढाताण झाली. परंतु ऑस्ट्रेलियाने अथापपर्यंत तरी ह्या ओढाताणाला यशस्वीपणे तोंड दिले आहे. ह्याच्या नेमकी उलट परिस्थिती पूर्व युरोपांत होती. युद्धपूर्वी ह्या देशांतून ग्रामीण भागांत बऱ्याच प्रमाणांत बेकारी होती. युद्धानंतर औद्योगिकरणाला झपाट्याने सुरवात झाली. ग्रामीण भागांत शेतीवर राबणारे पुष्कळसे लोक

नव्या कारखान्यांतून कामे करू लागले. तरीसुद्धा शेतमजुरांचा तुटवडा ह्या देशांना फारसा भासला नाही. पण अशी परिस्थिती असतांनाही पूर्व-युरोपांतील देशांना उद्योगधंद्यांच्या विस्ताराबरोबरच शेतीचे उत्पादनही प्रमाणशीर राखण्याच्या कार्या यश आलेले दिसत नाही. जगांत वरकड धान्य पिकाविण्यासाठी प्रसिद्ध असलेले हे देश आज धान्याची तूट अनुभवीत आहेत. भारताने आपल्या पहिल्या पंचवार्षिक योजनेत शेतीच्या उत्पादनाबाबत अग्रस्थान कां दिले, ह्याचे रहस्य बरील विवेचना-वरून स्पष्ट होईल.

### केवल्स फॅक्टरीचा विस्तार

पोस्ट आणि तारखात्याला लागणाऱ्या तारा तयार करण्याचा सरकारी मालकीचा कारखाना पश्चिम बंगालमध्ये रूपनारायणपूर येथे आहे. सात्याला लागणाऱ्या सर्व तारा कारखान्यांतच उत्पादन करण्यांत याव्या म्हणून हिंदुस्थान केवल्स फॅक्टरीची उत्पादनक्षमता दुपटीने वाढविण्यांत येणार आहे. हा कारखाना गेल्या वर्षी सप्टेंबर महिन्यापासून प्रत्यक्ष उत्पादन करू लागला. टेलिफोनसाठी लागणाऱ्या तारा निर्माण करणारा भारतामधील हा एकमेव कारखाना आहे. कारखान्यांत एकच पाळी चालू ठेवली तर दरवर्षी ४७० मैल लांबीची टेलिफोनची तार त्यांत तयार होऊ शकते. पोस्ट व तार सात्याने १९५० साली आपल्या गरजेचा हिशेब सादर केला होता आणि तो लक्षांत घेऊन कारखान्याची उत्पादनक्षमता ठराविण्यांत आली होती. पण आतां तारखात्याची गरज फार वाढलेली आहे, तारखात्याच्या सध्यांच्या गरजांचा विचार करतां, त्या सात्याला दरवर्षी ८०० ते १,००० मैल लांबीच्या तारा लागतील असा अंदाज करण्यांत आला आहे. पण कारखान्याची उत्पादनक्षमता इतक्या लांबीची जरूर त्या प्रकारची तार उत्पन्न करण्यास पुरेशी पडण्यासारखी नाही. अर्थातच, नवीन यंत्रसामुग्री बसवून उत्पादनक्षमता दुपटीने वाढविण्याचा निर्णय घेण्यांत आला आहे. कारखान्याचा विस्तार करण्यासाठी अंदाजे ७.५ लाख रुपये खर्च येणार आहे. १९५६ च्या सप्टेंबर महिन्याच्या अखेरीपर्यंत हे काम पूर्ण होईल. विस्ताराचे काम पूर्ण झाल्यावर कारखान्याच्या वर्कशॉप्समधून एकापेक्षा अधिक पाळ्याने काम करून घेतां येईल आणि पोस्ट व तार सात्याच्या सर्व गरजा भागवितां येतील.

चेरापुंजीला पाणीपुरवठ्याची योजना—चेरापुंजी हे भारतामधीलच नव्हे तर जगांतील असे ठिकाण आहे की जेथे अतिशय पाऊस पडतो. पण ह्या ठिकाणी हिवाळ्यांत पाण्याचा इतका तुटवडा पडतो की, कित्येक मैलांवरून पाणी आणावे लागते ! आसामच्या सरकारने गांवाला पाणीपुरवठा करण्यासाठी ३४,००० रुपये खर्च येणारी योजना तयार केली आहे.

### मुंबई राज्यांतील नवे रस्ते

मुंबई राज्य-सरकारचे सार्वजनिक बांधकाम खात्याचे ड्युयम मंत्री, श्री. बाबूसाई जे. पटेल ह्यांनी, राज्यांतील नवीन रस्त्यां-संबंधी कांहीं माहिती पत्रकारांच्या सभेत सांगितली. ते म्हणाले की, उत्तर गुजरातच्या मागासलेल्या जिल्ह्यांतून नवीन रस्ते बांधण्याचे काम सुरू करण्यांत आले आहे. मेहसाणा, साबरकंठा व बनासकंठा ह्या तीन जिल्ह्यांतून मिळून सुमारे २७० लाख रुपये खर्च येणारे रस्ते सध्या बांधण्यांत येत आहेत. हे तिन्ही जिल्हे मुख्यतः रस्त्यांच्या बाबतीत फार मागे आहेत. म्हणून ह्या भागांत ४०० मैल लांबीचे नवीन पळे रस्ते बांधण्याचा सरकारचा विचार आहे. केवळ गुजरात भागांतच नव्हे, तर राज्याच्या इतर भागांतही नवीन रस्ते मोठ्या प्रमाणावर बांधण्यांत येत आहेत. रस्त्याप्रमाणेच ११५ नवे पूलही बांधले जात आहेत. मुंबई ते अहमदाबाद हा मोठा राजरस्ता १९५६ सालअखेर पुरा होईल असा अंदाज आहे. भडोचजवळ नर्मदा नदीवर वाहतुकीसाठी एक पूल बांधण्यांत येत आहे. हा पूल पूर्ण होण्यास तीन वर्षे लागतील आणि त्यासाठी अंदाजे १ कोटी रुपये खर्च येईल. तथापि, पूल पूर्ण होण्याची वाट न पहाता मुंबई ते अहमदाबाद अशी रस्त्यावरील वहातूक आधीच सुरू करण्यांत येईल. ह्या रस्त्यावर उतारूची वहातूक करणाऱ्या बसेस जशाच्या तशाच बोटींतून पैलतीरावर नेण्याची सोय करण्यांत येईल. राज्यांतील पाटबंधाऱ्यांच्या नव्या कामाविषयी माहिती देताना ते म्हणाले की, राज्यांत असा कोठलाहि जिल्हा नाही, की ज्यांत एखादे तरी पाणीपुरवठ्याचे काम चालू नाही. अमरेठी भागांतील कांहीं कामे दुसऱ्या पंचवार्षिक योजनेत चालू होतील.

### छोट्या उद्योगधंद्यांसंबंधी माहिती

भारतीय सरकारच्या व्यापार व उद्योग खात्यातर्फे 'उद्योग-व्यापार-पत्रिका' ह्या मासिकाचा सास अंक प्रसिद्ध करण्यांत आला आहे. ह्या अंकांत छोट्या प्रमाणावर चालणाऱ्या उद्योग-धंद्यांसंबंधी उपयुक्त माहिती देण्यांत आली आहे. मासिक हिंदी भाषेत निघते. सास अंकांत छोट्या उद्योगधंद्यांना असणारा वाव, त्यांच्या भावी विकासाचा कार्यक्रम, मध्यवर्ती व राज्य सरकारांकडून मिळणारे आर्थिक साहाय्य, इत्यादि विषयांसंबंधी लेख देण्यांत आले आहेत. त्याशिवाय पुढीलकांहीं उद्योगधंद्यांविषयी नमुनेदार योजनाहि देण्यांत आल्या आहेत. ते उद्योगधंदे असेः— पायतणे तयार करणे, कातडी कामावणे, सुतार काम, लोहार काम, ब्रशेस तयार करणे, सडू तयार करणे, पाट्या व पेन्सिली तयार करणे, बांगड्या तयार करणे, शिवण्याची यंत्रे व काढ्याच्या पेट्या तयार करणे. छोट्या उद्योगधंद्यांना साहाय्य होईल अशा प्रकारचे शास्त्रीय संशोधन देशांत कोठेकोठे चालू आहे आणि छोट्या उद्योगधंद्यांत तयार होणाऱ्या मालाचा दर्जा एकसारखा कसा राखता येईल, ह्यासंबंधी माहिती देण्यांत आली आहे. शेतीची अबजार, सायकलीचे सुटे भाग, वूट पॅलिश, फौन्टनपेन्स व त्यांना लागणारी शार्प, बिजागऱ्या, सेफ्टी रेझरची पाती, छत्रीच्या काढ्या, खिले व लांकडी स्क्रू, इत्यादि वस्तू तयार करणाऱ्या उद्योगधंद्यांना लागणारा कच्चा माल व यंत्रसामग्री ह्यासंबंधीची तपशीलवार माहिती देण्यांत आली आहे. त्याशिवाय आंकडेवार माहिती व तक्ते आणि व्यापार-उद्योग व आर्थिक व्यवहार ह्यांच्याविषयी चर्चा करणारे लेख अंकांत आहेत.

### एनसायक्लोपिडिया ब्रिटनिकाची नवी आवृत्ति

वरील सुप्रसिद्ध संदर्भग्रंथाची नवी लंडन येथे छापलेली १९५५ ची आवृत्ति तयार झाली आहे. त्यांतील १,५०,००,००० शब्दांचे २०,००० लेख १९५० नंतर नव्याने लिहिलेले किंवा अद्यावत् आणलेले आहेत. ह्या ज्ञानकोशाची पहिली आवृत्ति १७६८ मध्ये प्रसिद्ध झाली. त्यानंतरच्या १६१ वर्षांत त्याच्या १४ स्वतंत्र आवृत्त्या निघाल्या. ती प्रत्येक आवृत्ति तयार होण्यास कित्येक वर्षे लागत व त्यामुळे त्यांतील माहिती प्रसिद्धीच्यावेळी शिथिल होऊन जाई. म्हणून, ज्ञानकोशाच्या सुधारलेल्या आवृत्त्या तयार करण्याची नवी पद्धति अंगीकारण्यांत आली. ज्ञानकोशांतील ४१,००० लेख ३४ भागांत वाटण्यांत आले व हे सर्व भाग क्रमशः सुधारून नव्या आवृत्त्या तयार करण्यांत येतात. त्यामुळे, प्रत्येक लेख पूर्णपणे ताजा होऊ शकतो व ज्ञानकोशांतील सर्व लेख क्रमशः सुधारले जातात. आता प्रसिद्ध झालेल्या आवृत्ति ३,८०,००,००० शब्द, १७,५०० चित्रे व ६०० नकाशे आहेत. प्रसंगी २७,००० आहे. ६२ देशांतील ४,५०० विद्वानांचे लेख त्यांत दिलेले आहेत; त्या विद्वानांपैकी ३७ नोबेल पारितोषक मिळविलेले आहेत. ज्ञानकोशाची सूची अत्यंत काळजीपूर्वक तयार करण्यांत आलेली आहे.

— "समाधि", जुलै १९५५

### सहकारी साखरकारखान्यांची भांडवलालाची अट

महाराष्ट्रांतील नियोजित सहकारी साखर कारखान्यांसाठी शेतकऱ्यांनी उभी करावयाची शेअर भांडवलाची रक्कम १० लक्ष रुपयांची ८ लक्ष रुपये, म्हणजे २ लक्ष रुपयांनी कमी करण्यास मुंबई सरकारने संमति दिली आहे. प्रत्येक सहकारी साखर कारखान्याचे जे भाग सरकार स्वरेदी करणार आहे, त्यांत ह्यामुळे घट केली जाणार नाही; त्याची रक्कम पूर्वीप्रमाणेच १० लक्ष रु. राहिल. इंडस्ट्रियल फिनेन्स कॉर्पोरेशनने जरूर ते कर्ज मंजूर केल्यानंतरच सरकारचे भाग भांडवल उपलब्ध होणार आहे.

### महाराष्ट्र रीजनल को-ऑपरेटिव्ह स्कूल, पुणे

नं. १० वी. जे. रोड, टाटा लॉज, पुणे-१

या विद्यालयाचा पुढील शिक्षण-वर्ग दिनांक १ सप्टेंबर १९५५ रोजी सुरू होईल.

विद्यालयांत सुपरवायझर, बँक इन्स्पेक्टर, असिस्टंट को-ऑपरेटिव्ह ऑफिसर, स्वरेदी-विक्री संघ व विविध कार्यकारी संस्थांचे सेक्रेटरी या दर्जाचे नोकर वर्गाना शिक्षण दिले जाते.

विद्यालयाचा शिक्षणक्रम आठ महिने मुदतीचा आहे. प्रवेश देताना सहकारी सोसायटीचा व सहकारी खात्यामध्ये नोकरी करणाऱ्यांना अधिक पसंति दिली जाते. बाहेरील विद्यार्थी कर्मात कमी एस. एस. सी. पास असले पाहिजेत. सोसायटीत काम करणारे विद्यार्थी एस. एस. सी. पास नसल्यास त्यांनी संस्थेत कर्मात कमी तीन वर्षे नोकरी केली असली पाहिजे.

वरीलप्रमाणे शैक्षणिक लायकी असल्यास स्त्रियांनाहि प्रवेश देण्यांत येईल.

अर्जाचे फॉर्म व माहितीपत्रके विद्यालयांत ११। ते ५ चे दरम्यान मिळू शकतील. अर्ज विद्यालयांत दिनांक १५ ऑगस्ट १९५५ पूर्वी पोहोचले पाहिजेत. अधिक माहितीसाठी लिहा :

मा. वि. मवाने  
सुपरिन्टेन्डेन्ट

## स्टेट बँकेची स्थापना

हिंदी बँकिंगच्या नव्या युगास प्रारंभ : धंद्याच्या राष्ट्रीयीकरणाची चाहूल ?

( चिं. वि. जोग )

नोव्हेंबर १९५४ च्या सुमाराला ऑल इंडिया रूरल क्रेडिट सर्व्हे ( अखिल भारतीय ग्रामीण पतपहाणी समिति ) चा अहवाल बाहेर पडला. त्या समिताने भारत हा मुख्यतः कृषिप्रधान देश असून त्यातील शेतकऱ्यांना सुमारे ८०० कोटी रुपये कर्जाची जरूरी असते व त्यांची गरज सध्या अस्तित्वात असलेल्या बँका, सहकारी सोसायट्या व सरकार यांजकडून फक्त ३% प्रमाणातच भागविली जाते, असे नमूद केले. ही सोय जास्त प्रमाणात उपलब्ध करून देणे जरूर आहे व त्यासाठी भारतात बँकिंगची जास्त प्रगति होऊन त्यांच्या शाखांचे देशभर जाळे पसरणे व त्यायोगे स्वस्तात पैशाचे चलनवळनाची सोय होणे अगत्याचे आहे असे तिचे मत पडले. त्यादृष्टीने सध्या अस्तित्वात असलेल्या व्यापारी बँका किंवा इंपीरिअल बँक ऑफ इंडिया यांच्याकडून त्यांच्या सध्यांच्या कार्यपद्धतीमुळे हे कार्य पार पडणे शक्य नाही व त्यासाठी त्यावर उपाय म्हणून स्टेट बँकेची आवश्यकता आहे हे निःसंदिग्ध शब्दांत जाहीर केले.

### सरकारची असामान्य त्वरा

अशा स्टेट बँकेची स्थापना सध्यांच्या इंपीरिअल बँक ऑफ इंडियाचे राष्ट्रीयीकरण करून व त्यांत सध्या संस्थानांशी संलग्न असणाऱ्या हेद्राबाद स्टेट बँक, बँक ऑफ बरोडा, बँक ऑफ राजस्तान, बँक ऑफ जयपूर यांसारख्या दहा बँका विलीन करून करण्यात यावी असे सुचविण्यांत आले. याबाबत ताबडतोब उपाययोजना करणे सरकारला आवश्यक वाटल्याने स्टेट बँक ऑफ इंडियाचे बिल संसदेपुढे ताबडतोब मांडले गेले व ते मान्य होऊन एक जुलैपासून इंपीरिअल बँक ऑफ इंडियाचा कारभार स्टेट बँक घेत असून तिचे व्यवहारासहि सुरुवात होत आहे. या विवसापासून इंपीरिअल बँक ऑफ इंडियाचे राष्ट्रीयीकरण झाल्याने तिचे अस्तित्व संपत आहे. कुठल्याहि सूचना आल्यानंतर त्यांच्या उपाययोजनेसाठी इतक्या त्वरेने सरकारने पुढाकार घेतल्याची कदाचित ही पहिलीच वेळ असेल.

वर निर्देश केलेल्या योजनेतील इंपीरिअल बँकेचे राष्ट्रीयीकरण हा पहिला टप्पा असून पुढील दोन टप्पे पुढीलप्रमाणे आहेत.

( १ ) शक्य तितक्या लवकर, या बँकेत संस्थानी बँकांचे विलीनीकरण करणे.

( २ ) येत्या पांच वर्षांत जिल्हांच्या व इतर ठिकाणी सुमारे ४०० शाखा स्टेट बँकेने उघडणे.

स्टेट बँकेच्या स्थापनेचे ध्येय व उद्दिष्ट यांचा विचार जरा खोलांत जाऊन केला तर त्यायोगे पुढे येणाऱ्या अग्र होणाऱ्या अनेक घटनांवर प्रकाश पडू शकेल.

### सरकारी धोरणाची अंमलबजावणी

या बँकेची स्थापना करतांना एका भक्कम पायावर आधारलेली, अभिन्न, सरकारची भागी असलेली आणि सर्व देशभर पसरलेल्या शाखांमुळे, सहकारी व इतर बँकांना पैसे पाठविण्याच्या मुलभ सोयीमुळे बँकिंगचा विकास करू शकणारी व व्यवहारासाठी आवश्यक असणाऱ्या कुठल्याहि नियमांचा भंग न करता,

सरकारच्या राष्ट्रीय धोरणाशी सुसंगत व अनुरूप असे धोरण अनुसरणारी ही बँक असावी, असे ध्येय ठरविण्यांत आले आहे. तिचे हे ध्येय साध्य करण्यासाठी सरकारचे या बँकेवर अबाधित नियंत्रण असणे आवश्यक आहे. म्हणून एकूण जमा भाग भांडवलपैकी कर्मातिकमी ५५% चे भाग नेहमी रिझर्व बँकेच्या मालकीचे असतील. रिझर्व बँक ही सध्या सरकारच्याच मालकीची आहे. शिवाय स्टेट बँकेच्या संचालकमंडळाचे नेमणुकीतहि सरकारचे अंग असेल. जनतेच्या हितसंबंधाचे दृष्टीने आवश्यक बाबीत वेळोवेळी सूचना करण्याचाहि सरकारला अधिकार राहिल. यायोगे स्टेट बँक आपले व्यवहार सरकारी धोरणाशी सुसंगत ठेवून ते ध्येय सहज साध्य करू शकेल.

### ग्रामीण विभागाकडे जास्त लक्ष

ही बँक ग्रामीण विभागाकडे जास्त लक्ष पुरविले व त्यासाठी ती सहकारी संस्थानांही जास्त मदत करील. कृषिसंबंधी उद्योगधंदे व कृषिमालावरील संस्करण व त्याची विक्री यांमध्ये ती जास्त लक्ष घालील अशी अपेक्षा आहे. वरील उद्देश लक्षात घेता, इंपीरिअल बँकेवर जरी सरकारचे नियंत्रण होते व ती सरकारचे प्रतिनिधित्व करित होती तरी ते नियंत्रण या उद्देशांच्या सिद्धीसाठी अपुरे होते व यांहुन जास्त नियंत्रण आणणे कठीण होते. कारण तीत सरकारची भागी नसून तिच्या शेअरहोल्डर्समध्ये स्नाजगी लोकांचा भरणा होता. त्यांतहि भांडवलदारांचे वर्चस्व तीवर होते म्हणून व अन्य बँकांना वरील उद्देश पार पाडतां येणे जमत नव्हते. म्हणूनच स्टेट बँकेची आवश्यकता भासली हे उघड होईल. अर्थात् अन्य व्यापारी बँकांना हे कां जमले नाही याचा विचार करतांना त्यांचा इतिहास, कार्यपद्धति व मर्यादा यांच्याकडे दुर्लक्ष करून चालणार नाही. भारतात इंग्लिश लोकांकडून आधुनिक बँकिंग सुरू झाले. त्यांच्या दृष्टीने गरजा भागविण्यासाठी त्यावेळेस शहरांकडे लक्ष पुरविले स्वाभाविक होते. शिवाय देशाच्या अंतर्गत विभागांत अशा सोयी उपलब्ध करतांना पोलीस संरक्षण वगैरे गोष्टी त्यांना परवडणे शक्य नव्हते, इत्यादि कारणे त्यापाठीमागे आहेत.

### किती पैसा उपलब्ध होईल ?

आज भारतातील सर्व व्यापारी बँकांच्या मिळून एकूण ठेवींचा आंकडा ९००।९५० कोटी इतका आहे. अर्थात् सध्या यांत जी वाढ दिसत आहे ती विचारांत घेतलेली नाही. या ९०० कोटी रु. पैकी कांहीं टक्के रक्कम सरकारी कर्जरोखे व इतर गुंतलेली असून सुमारे ५००।५५० कोटी रुपये कर्ज म्हणून दिले गेले आहे. यांतच उद्योगधंदे, वैयक्तिक, व्यापारी व शेतकी कर्जांचा समावेश होतो. ग्रामीण पतपहाणी समितीच्या अहवालाप्रमाणे तर भारतीय शेतकऱ्यांची गरज ८०० कोटी रु. च्या आसपास आहे. म्हणजे, वरील सर्व बँकांनी उद्योगधंदे, वैयक्तिक, व्यापारी कर्जे जरी परत मागविली व ती गुंतलेली सर्व रक्कम ग्रामीण विभागाकडे वळविली तरीसुद्धा वरील गरज ५०% वर भागत नाही. नुसत्या स्टेट बँक ऑफ इंडियाचे-यांत संस्थानी बँका लवकरच विलीन होणार आहेत असे धरले तरी-खेळते भांडवल ४०० कोटी रु. चे आसपासच जाईल व सरकारी कर्जरोखे व इतर गुंतवणूक सोडून ती जास्तीत जास्त २५० कोटी रुपये पर्यंतच कर्जे देऊ शकेल. या पैशांतच सध्या अन्य कर्जांचा समावेश असल्याने ती हळूहळू वसूल करून त्यांचा ओष शेतकीकडे वळविला जाईल किंवा गेल्या पाहिजे. शिवाय ही बँक सरकारचे मालकीची असल्याने कदाचित कर्जरोख्यांतील गुंतवणूक

व आवश्यक रोकड रकम यांचे प्रमाण कमी केले जाईल असे गृहीत धरूनही ही गरज भागविण्यासाठी फार पुढे जाता येणार नाही. त्यामुळे या संभाव्य मार्गसिराजि स्टेट बँकेच्या ठेवीचा आंकडा खूपच वाढला पाहिजे. ग्रामीण विभागांत सध्या खूपच पैसा निष्क्रीय व कुठेही न गुंतता पडलेला व दडलेला आहे अशी समजूत आहे व तो स्टेट बँकेच्या शाखेची सोय उपलब्ध झाल्यावर बाहेर येईल व त्यायोगे ठेवीत वाढ होईल असा अंदाज आहे.

**इतर, विशेषतः लहान, बँकांवर संभाव्य परिणाम**


याशिवाय सध्याचे इतर व्यापारी बँकांचे ठेवीचे कांहीं प्रमाणांत परिवर्तन होऊन स्टेट बँकेच्या ठेवी वाढतील असेही वाटते. पण अशायोगे इतर बँकांच्या ठेवीचा ओष या बँकेकडे सुरू झाल्यास व त्यांना व्यापारी स्टेट बँकेशी स्पर्धेत टिकणे अशक्य झाल्यास त्या बँका, विशेषतः लहान लहान बँका हळू हळू स्टेट बँकेतच विलीन होऊ लागतील व अशा प्रकारे बँकांनी तयारी दाखविल्यास त्यांचेही वाटाघाटी करून त्यांचे विलीनीकरण करून घेण्याची किंवा त्यांचा कारभार आपणाकडे घेण्याची स्टेट बँकेला कायद्याने परवानगी देऊन ठेवली आहे. त्याप्रमाणे झाल्यास कदाचित् बँकिंग घंथावर त्याचा विपरीतच परिणाम होईल अशी साधार भीति व्यक्त केली जाते. याशिवाय सध्या जिथे जिथे ट्रेझरी ऑफिसस आहेत त्यापैकी बहुतेकांचे स्टेट बँकेच्या शाखेत रूपांतर होईल व त्यायोगे ट्रेझरी चेस्टस-मध्ये जो पैसा सध्या न गुंतवता आवश्यक रोकड म्हणून ठेवावा लागतो तोही वापरता येऊन त्यायोगे ठेवीत भर पडेल असाही सर आहे.

**स्टेट बँकेच्या पंसाखालील 'उपशाखा'**

जिचा कायद्यांत अंतर्भाव केला गेला नाही पण जी अखिल भारतीय ग्रामीण पतपहाणीने मांडली आहे अशा एका महत्त्वाच्या सूचनेकडे मुद्दाम लक्ष वेधणे आवश्यक आहे. ती म्हणजे जिद्दाच्या ठिकाणी किंवा अन्यत्र जर स्टेट बँकेची शाखा असून शिवाय ज्या बँकेच्या भांडवलान्त सरकारचा अंश आहे अशा दुसऱ्या एखाद्या बँकेची शाखा असेल तर ती सहकारी बँकेची शाखा, स्टेट बँकेची शाखा ज्या इमारतीत असेल तेथेच असावी अशी सूचना होय. ही शाखा त्या स्टेट बँकेचीच जवळ जवळ उपशाखा म्हणून काम करील. तिने आपले साते स्टेट बँकेच्या शाखेत उघडून आपले देण्याघेण्याचे व्यवहार तिच्यामार्फतच करावेत. त्यामुळे मग या सहकारी बँकेच्या शाखेला दैनंदिन किरकोळ संचालन लागणाऱ्या ५० ते १०० रुपयांचेवर रोकड रकम जवळ ठेवण्याची आवश्यकता राहणार नाही. त्यायोगे तिच्या नोकरवर्गात व धर्यायाने इतर बाबीतही बरीच बचत होईल. शिवाय व्यवहारांत कमीतकमी रोकड वापरली जाईल. पण त्यामुळे अनेक लोकांना स्टेट बँकेच्या पंसाखालीच अशा बँकांना आणण्याचे व जो स्टेट बँकेला करता येणार नाही तेवढा व्यवहार या सहकारी बँकांतफे पार पाडण्याचे धोरण यांत आहे काय अशी शंका येणे स्वामाविक आहे. कारण बरीच पद्धतीत स्टेट बँकेच्या शाखेतून जवळ जवळ सर्व व्यवहार होऊन सहकारी बँकेची शाखा 'निमित्तमात्र' राहील. अर्थात् ही सूचना कायद्यांत मात्र घातली गेलेली नाही; पण तिच्यावरून पृच्छण ओष कशा प्रकारे जावा याची कल्पना येईल.

**बँकिंगच्या राष्ट्रीयीकरणाची पायरी ?**

स्टेट बँकेच्या बाबतच सर्व कायदा जवळ जवळ इंपीरिअल



**सारस्वत**  
**को-ऑपरेटिव्ह बँक**  
लिमिटेड.

अधिकृत बांडवल

अधिकृत बांडवल	₹ १०,००,०००
घरल झालेले भांडवल	₹ ७,२९,०००
रिझर्व	₹ ६,०५,६००
ठेवी	₹ १,२९,००,०००

**बँकेचे सर्व व्यवहार केले जातात.**

बँकेच्या कायद्याप्रमाणेच आहे. त्यांत नवीन बंदल म्हणजे कोर्ट ऑफ वॉर्ड्स व इतर ज्या ज्या ठिकाणी शेतकी कर्जाची मुदत ९ महिने होती ती १५ महिने करण्यांत आली आहे. मध्यवर्ती मंडळाला सरकारचे संमतीने नियम करण्याचे अधिकार देण्यांत आले आहेत. भांडवलान्त विशिष्ट रकमेवर वाढ करण्यास व शाखा बंद करण्याबाबतही निर्बंध घातले गेले आहेत. तिचा सर्व कारभार तिच्या स्थापनेसाठी जे ध्येय उरविण्यांत आले आहे ते साधण्याचे दृष्टीनेच केला जाणार आहे. पण वर साधार भीति व्यक्त केल्याप्रमाणे इतर बँकांच्या ठेवीवर परिणाम होऊन जर त्या सर्व हळूहळू या बँकेत वर्ग होऊ लागल्या किंवा सरकारी असूनही सामान्य व्यापारी बँकांना तिची स्पर्धा जाणवू लागली तर एक एक लहान बँका तिच्यांत विलीन होऊ लागतील व अशा बँका स्टेट बँकेला आपल्यांत विलीन करून घेण्याचा अधिकार आहेच. त्यामुळे सध्यांच्या समाजवादी आर्थिक विकास-योजनेच्या ध्येयाप्रमाणे या घंथाच्या संपूर्ण राष्ट्रीयीकरणाची ही पहिली पायरी तर नाही ना असे वाटू लागते. कारण पंतप्रधान श्री. नेहरूंनी त्यांचे स्वतःचे मत बँकांचे राष्ट्रीयीकरण व्हावे याला अनुकूल आहे असे जाहीर केले आहेच. राष्ट्रातील एका महत्त्वाच्या घंथाच्या राष्ट्रीयीकरणबाबतची ही पावलं कदाचित् भावी कालाची सूचकहि ठरतील.

अर्थात्, स्टेट बँकेचा कारभार प्रत्यक्ष सुरू होऊन कांहीं काळ जाईपर्यंत याबाबत कुठलीही मते प्रदर्शित करणे चुकीचे ठरेल. पण राष्ट्राच्या आर्थिक इतिहासांत या विलान्वये स्थापण्यांत आलेल्या बँकेच्या द्वारे नवीन युगास सुरवात होत आहे हे मात्र निश्चित.

—विवेक, २६-६-५५

**राष्ट्रपतींसाठी निवासस्थान—**भारताचे अध्यक्ष बाबू राजेंद्रप्रसाद ह्यांनी दक्षिणेतील एखाद्या राज्यांत आपल्यासाठी एक निवासस्थान बांधण्याचा निर्णय घेतला आहे. सिमला येथे राष्ट्राध्यक्षांच्या उपयोगासाठी एक निवासस्थान आहेच. दूरवर्षी दक्षिण भारतांत कांहीं आठवडे घालवून तेथील लोकांचा अधिक परिचय करून घेण्यासाठी हा उपक्रम करण्यांत येत आहे.



## ३८ विदेशी चित्रपटांस बंदी

गेल्या वर्षी सेंट्रल बोर्ड ऑफ फिल्म सेन्सॉसने ३८ विदेशी चित्रपटांना परवाना नाकारला. त्यांपैकी २५ चित्रपट गुन्हे व मारहण ह्याविषयी, ६ प्रचारात्मक व बाकीचे नीतीला बाधक असे होते. परवाना न मिळालेल्या ३८ चित्रपटांपैकी ३१ चित्रपट अमेरिकन होते.

सेन्सॉर बोर्डाने २७९ हिंदी चित्रपटांना परवाना दिला; परवाना मिळालेले विदेशी चित्रपट २३५ होते. कोणत्याही हिंदी चित्रपटास परवाना नाकारण्यांत आला नाही. ह्या २७९ हिंदी चित्रपटांपैकी १२० हिंदी, ४८ बंगाली, ४० तामिळी, २७ तेलुगू, १८ मराठी, १० कानडी, ८ मल्याळी, ३ इंग्रजी, ३ पंजाबी, १ आसामी आणि १ ओरिया भाषेतील होते.

## मद्यार्क नसलेल्या पेयांनी शुभचिंतन समारंभ

सेना दलांतील सर्व भोजनगृहांत यापुढे मद्यार्क नसलेल्या पेयांनी शुभचिंतन कार्यक्रम करण्यांत यावा, असा हुकूम तिन्ही सेनादलांचे चीफ ऑफ स्टाफ यांनी पाठविला आहे. हा निर्णय १ जुलै, १९५५ पासून अंमलांत आला आहे.

## “डिस्कव्हरी ऑफ इंडिया”चे पोलिश भाषांतर

पंडित नेहरू ह्यांच्या “डिस्कव्हरी ऑफ इंडिया” ह्या पुस्तकाचे पोलिश भाषांतर लवकरच प्रसिद्ध होणार आहे, असे बॉरसा रेडिओने ५ जुलै रोजी जाहीर केले.

## प्रे. टुमन ह्यांच्या आठवणी

अमेरिकेचे माजी अध्यक्ष, मि. टुमन, ह्यांनी आपल्या आठवणी लिहिण्याचे काम पुरे केले, आहे. ५,००,००० शब्दांच्या ह्या आठवणी लिहिण्यांत ते गेली दोन वर्षे गुंतले होते. ‘न्यूयॉर्क टाइम्स’, ‘लाइफ’ आणि “दि सेंट लुई पोस्ट डिस्पॅच” ह्यांतून त्या आठवणी क्रमशः प्रसिद्ध होतील.

बंगाली नाटकाचा ४०० वा प्रयोग—‘श्यामली’ ह्या बंगाली नाटकाचा ४०० वा प्रयोग कलकत्ता येथील एका नाटकगृहांत करण्यांत आला. आतापर्यंतच्या सर्व प्रयोगांना भरगच्च गर्दी झालेली असून भारतात एकाच नाटकाचे एवढे प्रयोग होण्याचे वहुधा हे पहिलेच उदाहरण असावे. प्रत्येक प्रयोगाला तोच नटसंच होता. नाटकाचा विषय म्हणून एका विवाहित पण मुक्या मुलीची गोष्ट निवडण्यांत आली.

पाठ्य-पुस्तकांची बँक—बंगलोर येथील रोटरी क्लबातर्फे विद्यार्थ्यांना मदत करण्याचा उपक्रम करण्यांत आला आहे. गरजू व लायक कॉलेज विद्यार्थ्यांना लागणारी पाठ्य-पुस्तके क्लबातर्फे कर्जाऊ म्हणून देण्यांत येत आहेत. एका गृहस्थानी पुस्तकांची ही बँक चालू करण्यासाठी १६३ पाठ्यपुस्तके देणगी म्हणून दिली आहेत.

ज्योतिषांची परिपक्व—उत्तर-हिंदुस्थानातील ज्योतिषांची एक परिपक्व विष्टी येथे भरली होती. परिषदेने हवामान सात्यांत ज्योतिषविषयक एक विभाग असावा अशी मागणी करणारा ठराव मंजूर केला. जमलेल्या ज्योतिषांच्या मते, हवामानसात फक्त दोन-तीन दिवसांचा हवामानाचा अंदाज देते, तर ज्योतिषशास्त्र सहा महिने आधी हा अंदाज देऊ शकेल.

## बँक ऑफ पूना लि.

(शेड्यूल्ड बँक)

अधिकृत भांडवल रु. ५०,००,०००  
विक्रीस काढलेले व खपलेले रु. २५,००,०००  
वसूल रु. १२,५०,०००

मुख्य कचेरी :—४५५ रविवार, पुणे

शाखाः—(१) सदाशिव पेठ, पुणे १  
(२) डेकन जिमखाना चौक, पुणे ४.  
(३) सोलापूर (४) सांगली

पुणे व सांगली येथे सेफ डिपॉझिट लॉकर्सची सोय.  
बँकिंगचे सर्व प्रकारचे व्यवहार केले जातात

जी. जी. साठे  
मॅनेजर

डी. आर. नाईक जे. पी.  
चेअरमन

स्थापना सन १९३५

टे. न. १४५१८

दि मराठा मार्केट पीपल्स  
को-ऑपरेटिव्ह बँक लि.

सिताराम बिल्डिंग, कॉर्फर्ड मार्केट, मुंबई नं. १  
(१९२५ च्या सहकारी कायद्यान्वये रजिस्टर झालेली)  
संकल्पित भांडवल रु. १,००,०००  
जमा भांडवल रु. ९१,०००  
फंड्स (रिझर्व्ह व इतर) रु. ८०,००० हून अधिक  
ठेवी रु. ६,००,००० ”  
खेळते भांडवल रु. ९,००,००० ”

## ★ बोर्ड ऑफ डायरेक्टर्स ★

श्री. खं. सा. डोंडकर, एम. ए., एलएल. बी., (अध्यक्ष)  
श्री. रा. सा. म. ना. होबळे, (उपाध्यक्ष)  
श्री. द. अ. होबळे, बी. ए., एम. एल. ए., जे. पी.,  
(मॅनेजिंग डायरेक्टर)  
श्री. उ. भा. तांबे, श्री. आ. पां. होरे,  
श्री. म. मा. वामन, श्री. गे. गो. होले,  
श्री. खं. स. काळे, श्री. गे. ल. नलवडे.  
डायरेक्टर्स.

सर्व प्रकारचे बँकिंगचे व्यवहार केले जातात.

## दि हिंदुस्थान को. इन्शुरन्स सोसायटी लि.

दि हिंदुस्थान को. इन्शुरन्स सोसायटी लि. च्या पुणे शाखा-कचेरीचे उद्घाटन, बँक ऑफ महाराष्ट्र बिल्डिंगमध्ये दि. २ जुलै रोजी गव्हर्नर, डॉ. हरेकृष्ण मेहता, ह्यांच्या हस्ते झाले. प्रथम शाखाधिकारी, श्री. के. जी. मिश्रा, ह्यांनी गव्हर्नरांचे स्वागत केले. स्वागताच्या भाषणात त्यांनी सोसायटीच्या स्थापनेची पूर्वपीठिका निवेदन केली. गुरुदेव रवींद्रनाथ टागोर-पासून स्फूर्ति मिळालेले, देशबंधु चित्तरंजनदास, आचार्य प्रफुल्लचंद्र रॉय. इत्यादि देशभक्तांचा प्रेरणेने सोसायटीची स्थापना झाली, व तिने गेल्या ४८ वर्षांत भारताच्या आर्थिक क्षेत्रांत महत्त्वाची कामगिरी बजावली आहे, असे ते म्हणाले. पुणे कचेरीस लहानशा ऑर्गनायझिंग केंद्रापासून, १९२० पूर्वी, प्रारंभ झाला, तेव्हापासून आजवर ह्या कचेरीने ६ कोटी रुपयांचे काम मिळविलेले आहे. १९४८ नंतर कचेरीच्या कामांत विशेष वाढ झालेली असून, आतां वार्षिक कामाची सरासरी ४० लक्ष रुपयांवर गेली आहे. स्वदेशी चळवळीच्या ध्येयवादांतून निर्माण झालेल्या ह्या विमा कंपनीची अलीकडची प्रगति सालील आकडे स्पष्ट करतातः—

वर्ष	एकूण काम ( रु. )	नवे काम ( रु. )
१९२२	१,३५,२४,७३७	३०,५१,०००
१९२७	२,८१,३१,६६७	६९,४५,५००
१९३२	६,३९,७०,०९६	२,०१,०९,६९४
१९३७	१२,८५,४१,९२४	२,०७,११,१३०
१९४२	१९,३६,७५,४३४	२,८८,०५,००१
१९४७	५५,६३,४५,४६६	१२,३१,८३,७६०
१९५१	८१,०२,३६,१६४	१६,२८,८५,८००
१९५२	८६,७३,८५,०४०	१६,३८,७९,२९८
१९५३	९३,६१,१६,७६८	१८,८९,१८,९००
१९५४		३०,३०,००,०००

केवळ भारतांतच नव्हे, तर ब्रिटिश पूर्वआफ्रिका, बर्मा, मलाया, इत्यादि देशांतहि कंपनीच्या कामाचा विस्तार झाला आहे. १९५३ अखेरच्या मूल्यमापनांत, १,७७,०३,८०२ रु. चा वाढावा दिसून आला. पूर्वीच्या मूल्यमापनास आधारित ३३% व्याजाच्या दरापेवजी २३% व्याजाच्या दराने मूल्यमापन करूनहि हा वाढावा आढळला. विमेशाखांना हयातीनंतरच्या विम्यास दरहजारी दरसाल १७ रु. ८ आ. व हयातीतील विम्यास १५ रु. बोनस जाहीर करण्यांत आले. कंपनीची मुख्य कचेरी हिंदुस्थान बिल्डिंग, कलकत्ता, येथे आहे. तिच्या कलकत्ता, मद्रास, न्यू दिल्ली, विजयवाडा, गोहटी, असनसोल, जमशेदपूर, मुंबई, इत्यादि ठिकाणी स्वतःच्या मालकीच्या इमारती आहेत. पुणे शाखेचे अधिकारी, श्री. के. जी. मिश्रा हे आहेत.

मध्यभारत फि. कॉर्पोरेशनचे मॅ. डायरेक्टर नव्यानेच स्थापन झालेल्या मध्यभारत फिर्नेन्शियल कॉर्पोरेशनच्या मॅनेजिंग डायरेक्टरचे जागी श्री. जे. एफ. दिसूझा ह्यांची नेमणूक झाली आहे. श्री. दिसूझा हे इंपीरियल बँकेचे एक सेवानिवृत्त अधिकारी आहेत.

### नेशनल प्लॅन कर्जाचा मरणा

नेशनल प्लॅन लोनसाठी अर्ज स्वीकारणे १०३,६५ लक्ष रुपयांची कर्जमागणी येताक्षणीच बंद करण्यांत आले. ह्यापैकी ५७,८७ लक्ष रुपयांचे कर्ज कन्व्हर्शनद्वारा आले. रोखीच्या अर्जास प्राधान्य मिळेल.

## पुणे सेंट्रल को-ऑपरेटिव्ह बँक लि.

— पुणे शहर —

लक्ष्मी रोड

पोस्ट बॉक्स नं. ५११ ] [ टेलिफोन नं. २४८३

भोर, पौढ व बडगांव ( माथळ ) येथे बँकेने आपल्या नवीन शाखा-कचेऱ्या उघडल्या आहेत. येथे व इतर शाखांतहि सर्व प्रकारचे बँकिंगचे व्यवहार व सहकारी सोसायट्यांना शेतीसाठी कर्जे देणे, सोने-चांदीचे तारणावर कर्जे देणे, वगैरे व्यवहार सुरू केले आहेत.

घालू, सेव्हिंगज ठेवी स्वीकारल्या जातात.

अक ते वहा वर्षे मुदतीच्या ठेवीहि स्वीकारल्या जातात.

१ वर्ष २ टक्के, २ वर्षे ३१ टक्के, ५ वर्षे ३ टक्के, ७ वर्षे ३१ टक्के, १० वर्षे ४ टक्के. याशिवाय रुपये २५,००० अग्नर पुढील रकमा ३ ते ९ महिने मुदतीने घेण्यांत येतात.

दराबद्दल समक्ष चौकशी करावी.

बतिलमार्गे सर्व व्यवहार पुणे येथे मुख्य कचेरीत व इतर शाखा-मध्ये होत असून त्यासोबत पुणे येथे सेक डिपॉझिट ऑफिस व सेक कस्टडीची सोय आहे. त्याचा फायदा सातेदारांनी घ्यावा.

जास्त माहितीसाठी लिहा अग्नर समस भेटा.

मो. वि. रवडे,  
मॅनेजिंग डायरेक्टर.

## दि बॉम्बे स्टेट को-ऑपरेटिव्ह बँक लिमिटेड

स्थापना १९११

मुख्य कचेरी : ९, बँक हाऊस लेन, फोर्ट, मुंबई.

टेलिफोन नं. ३८,३८१  
३८,३८२

पोस्ट बॉक्स नं. ४७२  
तारचा पत्ता : कार्मरवैक

ह्या बँकेत गुंतविलेला पैका शेतकरीवर्ग व सर्व प्रकारच्या सहकारी संस्था ह्यांच्याच उपयोगासाठी विला जातो.

भरपाई झालेले मांडवल

भागीदारांतर्फे रु. ३४,०६,७५०  
मुंबई सरकारतर्फे रु. १६,००,०००

रु. ६०,०६,७५०

गंगाजळी व फंड रु. ५७,५४,८००

ठेवी रु. ७,९०,२५,३००

खेळते मांडवल रु. १२,७०,२७,०००

### १६ जिल्ह्यांमध्ये ६७ शाखा

भारतातील प्रमुख शहरी हुंड्या, बिले वगैरे वसुलीची व्यवस्था केली जाते. सर्व प्रकारच्या ठेवी स्वीकारल्या जातात. शर्तीबद्दल चौकशी करावी.

डा. पुं. वर्दे  
ऑनररी मॅनेजिंग डायरेक्टर.