

अर्थशास्त्र, व्यापार,
उद्योगधंदे, बँकिंग,
सहकार, इत्यादि
विषयांस वाहिलेले
एकमेव मराठी
साप्ताहिक
स्थापना : १९३५

अर्थ

“अर्थ एव प्रधानः” इति कौटिल्यः अर्थमूलौ धर्मकामाविति ।
—कौटिलीय अर्थशास्त्र

प्रत्येक बुधवारी
प्रसिद्ध होते.
वर्षाचे दर :
वार्षिक : ६ रु.
सहामाही : ३ रु.
किरकोळ : २ आ.
दुर्गाधिवास, पुणे ४.

LICENCED TO POST WITHOUT
PREPAYMENT
Reg. No. B. 3434. Licence No. 53.

वर्ष १०

पुणे, बुधवार तारीख ११ ऑगस्ट, १९५४

अंक ३१

विविध माहिती

“ब्रॅन्डन्स” कंपनी घंदा बंद करणार—रेल्वेवर सावधपदाथ आणि जेवण पुरविणारी म्हणून “ब्रॅन्डन्स” ही कंपनी भारतात प्रसिद्ध आहे. गेल्या महिन्याच्या अखेरपासून कंपनीने आपला घंदा बंद केल्याचे समजते. जबलपूर, नागपूर, इटारसी, मुंबई, वगैरे ठिकाणी काम करणाऱ्या कंपनीच्या २०० नोकरांना नोटिसा देण्यात आल्या असून इतरत्र काम पहाण्याविषयी सुचविण्यात आले आहे. दारूबंदी आणि आर्थिक मंदी, ह्या कारणांमुळे कंपनीला घंदा बंद करावा लागला.

हिंदी कवीला आर्थिक साहाय्य—‘निराला’ ह्या टोपण नांवाने हिंदी कविता लिहिणारे साहित्यिक श्री. सूर्यकांत त्रिपाठी ह्यांना भारत सरकारने दरमहा १०० रुपयांचा तनखा एका वर्षासाठी मार्च, १९५४ पासून सुरू केला आहे. साहित्य अगर कलाक्षेत्रांत उच्च प्रतीची कामगिरी केलेल्या गरजू लोकांना साहाय्य करण्याच्या भारतीय शिक्षणखात्याच्या योजनेप्रमाणे ही मदत देण्यात येत आहे.

रशियांत ब्रिटिश बोलपट—रशियांतील मॉस्को, लेनिनग्रॅड, कीव्ह, इत्यादी मोठमोठ्या शहरांतून ‘पिकविक पेपर्स’ हा ब्रिटिश बोलपट दाखविण्यात येत आहे. बोलपटाला रशियन भाषेतील संवाद जोडण्यात आला आहे आणि तो यशस्वी होईल अशी अपेक्षा करण्यात येत आहे. युद्ध संपल्यानंतर रशियांत दाखविला जाणारा हा पहिलाच ब्रिटिश बोलपट आहे.

भारतीय साड्यांना मागणी—अमेरिकेतील न्यूयॉर्क शहरांत लॉर्ड अँड टेलर नांवाचा फॅशनेबल कपड्यांचा एक मोठा स्टोर आहे. ह्या ठिकाणी सध्या उत्तम प्रतीच्या भारतीय साड्यांचे एक प्रदर्शन भरविण्यात आले आहे. साड्यांची निवड श्रीमती बी. के. नेहरू ह्यांनी सर्व भारतभर हिंडून मुद्दाम केली आहे. श्रीमती नेहरू भारतीय ग्रामोद्योगाच्या निर्यात-समित्याच्या अध्यक्ष आहेत. भारतीय साड्यांना मागणी चांगली असून त्यांच्या किंमती १२ डॉलर्सपासून २३५ डॉलर्सपर्यंत आहेत.

अमेरिकेत भारतीय ग्रामोद्योगाचा माल—अमेरिकेतील बऱ्याच शहरांतून निरनिराळ्या देशांतील छोट्या उद्योगधंद्यांतून तयार झालेला ग्रामोद्योगाचा माल विक्रीसाठी ठेवण्यात येणार आहे. भारतीय ग्रामोद्योगाचा मालहि असाच विकण्याची सटपट करण्यात येणार आहे. छोट्या उद्योगधंद्यांना मदत म्हणून हा उपक्रम सुरू करण्यात आला आहे.

इंडोनेशियाचा विनंति-ठराव—संयुक्त-राष्ट्र-संघटनेने चीनला रबर पाठविण्यावर जो निर्बंध घातला आहे, तो काढून घेण्यात यावा, अशी विनंति इंडोनेशिया संयुक्त-राष्ट्र-संघटनेच्या जनरल असेंब्लीला करणार असल्याचे कळते. इंडोनेशिया रबर निर्माण करणाऱ्या देशांपैकी एक प्रमुख देश आहे.

व्हेनिस येथील आंतरराष्ट्रीय कलाप्रदर्शन—गेल्या जून-पासून व्हेनिस येथे एक मोठे आंतरराष्ट्रीय कलाप्रदर्शन उघडण्यात आले असून ते चार महिने खुले राहणार आहे. प्रदर्शनांत भारत भाग घेत आहे. प्रदर्शनांत ४,००० तैलाचित्रे आणि पुतळे ठेवण्यात आले आहेत. हे प्रदर्शन मुळात १८९५ साली सुरू करण्यात आले. चालू अधिवेशनांत १८ युरोपियन राष्ट्रे, ७ अमेरिकन राष्ट्रे, २ आफ्रिकन राष्ट्रे आणि ५ आशियन राष्ट्रे भाग घेत आहेत.

चिलीसाठी जर्मन कारखाना—द. अमेरिकेतील चिली ह्या देशासाठी जर्मनीमधील ऑटो वॉल्फ ही फर्म ‘सल्फेट सेल्युलोज’ तयार करण्याचा कारखाना बनविणार आहे. कारखान्याची यंत्र-सामुग्री बनविण्यास ८,००,००० पौंड खर्च येईल आणि तो परदेशी पाठविण्यास बॉनसरकारची परवानगी लागेल. चिलीची राजधानी सॅंटियागो येथून ३०० मैलांवर कारखाना उभारण्यात येणार आहे.

वृत्तपत्राला लागणाऱ्या कागदाचे उत्पादन—उत्तर अमेरिकेतील कागदाच्या कारखान्यांतून गेल्या जूनमध्ये उत्पादनाचा उच्चांक गाठण्यात आल्याचे समजते. अमेरिकन आणि कॅनेडियन कारखानदारांनी जून महिन्यांत ५,८७,२९० टन कागद निर्माण केला आणि ६,२०,११४ टन कागद परदेशी पाठविला. चालू वर्षाच्या पहिल्या सहा महिन्यांत दोन्ही देशांतील कारखानदारांनी मिळून ३५,०३,३७५ टन कागद निर्माण केला. १९५३ सालांतील पहिल्या सहा महिन्यांतील उत्पादनापेक्षा हे उत्पादन ४.२ टक्क्यांनी जास्त आहे.

धरणांसाठी वापरली जाणारी यंत्रसामुग्री—भारतांत बांधल्या जाणाऱ्या निरनिराळ्या नदी-विकास योजनांवर जी यंत्रसामुग्री वापरण्यात येत आहे त्याची नोंद करण्यासाठी एक मध्यवर्ती संघटना स्थापन करण्याचे भारतीय सरकारने ठरविले आहे. गेल्या महिन्यांत रुक्मी येथे राज्याचे पाटबंधाऱ्यांचे मंत्री जमले होते. त्यावेळी हा निर्णय घेण्यात आला.

भारतीय नौकरांना पुन्हा बोलावणे—इराणमधील अँग्लो-इराणीअन तेलकंपनीचे राष्ट्रीयीकरण करण्यात आले त्यावेळी कंपनीच्या भारतीय नौकरांना कामावरून काढून टाकण्यात आले होते. इराणचे सरकार आणि तेलाच्या ९ आंतरराष्ट्रीय कंपन्यांची संघटना ह्यांच्यात साणीविषयी तडजोड झाल्यामुळे भारतीय नौकरांना पुन्हा कामावर घेण्यात आले आहे.

ग्रामोद्योगासाठी १३ लाख रुपये—हातमाग, खादी व ग्रामोद्योग ह्यांना मदत आणि कर्जे म्हणून भारतीय सरकारने १३,१२,८४३ रुपये मंजूर केले आहेत.

भारतीय कॉफीची परदेशी गिन्हादकें

भारतामधून निर्यात होणाऱ्या कॉफीपेकी ८० टक्के कॉफी ब्रिटन खरेदी करतें. म्हणजे, एकूण निर्यातीपेकी सर्वांत अधिक भाग ब्रिटन खरेदी करते. ब्रिटननंतर फ्रान्सचा व इतर युरोपीय देशांचा अनुक्रम लागतो. भारताच्या व्यापार सात्याच्या अधिकाऱ्याने अशी माहिती सांगितली की, १९५०-५१ सालापेक्षा १९५१-५२ साली कॉफीची निर्यात बरीच कमी झाली. खुद्द भारतांत कॉफीचा खप वाढला आणि युरोपांतिल देशांत आफ्रिकेंतील कॉफी अधिक प्रमाणांत आयात करण्यांत आली. १९५१-५२ साली भारतांत कॉफीचें एकूण उत्पादन ५,४५,३८,००० पौंड झालें. त्यापैकी फक्त १८,०१,००० पौंड कॉफी निर्यात करण्यांत आली. १९५०-५१ साली हेच आंकडे अनुक्रमे ५,४३,२२,००० पौंड आणि ५९,९५,६९४ पौंड असे होते. इंडियन कॉफी बोर्डाच्या माहितीप्रमाणें, भारतांत युद्धापूर्वी

दरवर्षी १,८०,००,००० ते २,००,००,००० पौंड कॉफी खपत असे; पण १९५१-५२ साली कॉफीचा खप ४,२०,००,००० पौंडांपर्यंत वाढला. असें असलें तरी ब्रिटन, अमेरिका आणि डेन्मार्क ह्या देशांच्या मानानें भारतामधील दरडोई कॉफीच्या खपाचें प्रमाण कमीच आहे. १९५० साली जगांत कॉफीचें जितकें उत्पादन झालें त्याच्या एकचतुर्थांश उत्पादन भारतांत झालें. १९५१-५२ साली भारतांत एकूण २,३०,००० एकरांत कॉफीची लागवड करण्यांत आली होती. १९५०-५१ साली २,२४,००० एकरांत कॉफीची लागवड करण्यांत आली होती. कॉफीच्या दर एकरांत उत्पादनांत मात्र १९५०-५१ च्या मानानें १९५१-५२ साली घट झालेली दिसून आली. कॉफीच्या लागवडींत सुधारणा करण्याचा भारतीय सरकारचा विचार असून ह्या ध्यांचें भवितव्य चांगलें आहे असा विश्वास सरकारला वाटत आहे.

॥ श्री ॥

दि वृहन्महाराष्ट्र शुगर सिंडिकेट लि. पुणे २

Union is strength

—३१ जुलई १९५४ च्या वार्षिक सभेत—

संचालकांचा अहवाल, ताळेबंद व नफातोटापत्रक
भागीदारांनीं मंजूर केले आहेत



प्रेफरन्स शेअरवर ५ टक्के, ऑर्डिनरी शेअरवर ३ टक्के नफा मंजूर केला आहे

वार्षिक सभेला अडीचशेपेक्षा जास्त भागीदार उपस्थित होते

— वीस वर्षांपूर्वी —

साखरेचा धंदा नफ्याचा तेव्हां भांडवलवाल्यांनीं ताबडतोब साखरेचे कारखाने उभे केले व नफा मिळविला

मध्यम वर्गाचा कारखाना असावा असा प्रयत्न केला, उसाकरितां जमिनी मिळविल्या, भांडवल जमा केले व

१००० टनांचा कारखाना उभा राहून एक लक्ष किंवा ऊंस असल्यास त्यापेक्षा जास्त पोतीं साखर उत्पादन होईल अशी कायमची तजवीज केली

आतां साखर तयार करणें, विकणें, विक्रीतून ठेवी परत करणें, भागीदारांना नफा देणें हा नित्यक्रम राहिला आहे. कष्टाचीं कामें संपलीं

ठेवींच्या व्याजाचे दर

★ मुदत पांच वर्षे — व्याज ७॥ (साडेसात) टक्के.

★ मुदत तीन वर्षे — व्याज ७ (सात) टक्के.

★ मुदत एक वर्ष — व्याज ६ (सहा) टक्के.

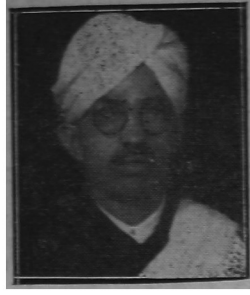
ठेवींचे फॉर्म सिंडिकेटच्या पुणे येथील मुख्य कचेरीत मिळतील.

९८० सदाशिव पेठ, लक्ष्मीपथ, पुणे २. }
दि. ३-८-१९५४ }

चंद्रशेखर गोविंद आगाशे,
मॅनेजिंग एजंट्स.

अर्थ

बुधवार, ता. ११ ऑगस्ट, १९५४



संस्थापक :
प्रो. वामन गोविंद काळे
संपादक :
श्रीपाद वामन काळे

मुलतानी हुंड्यांच्या रीडिस्कॉटिंगची सोय

श्रॉफ कमिटीची शिफारस रिझर्व्ह बँकेस अमान्य

“सावकार व श्रॉफ ह्यांस रिझर्व्ह बँकेशी संलग्न करून घेण्याच्या प्रश्नाकडे रिझर्व्ह बँकेने श्रॉफसचा सल्ला घेऊन तत्परतेने लक्ष घावे. परंतु, त्याची वाट न पहाता, दर्शनी हुंड्यांच्या दारां घंदा करणाऱ्या श्रॉफसनीं ९० दिवसांच्या मुदती हुंड्यांचा व्यवहार सुरू करावा. अशा हुंड्यांच्या वापरास प्रोत्साहन मिळावे म्हणून हुंड्यांवरील स्टॅपड्यूटी भारत सरकारने उतरवावी. श्रॉफसच्या हुंड्या शेड्यूल्ड बँकांच्या दारां रीडिस्कॉट होण्यास रिझर्व्ह बँकेने प्रोत्साहन घावे. त्या बाबतीत कायद्याच्या कांहीं अडचणी असतील, तर रिझर्व्ह बँक कायदा दुस्त करावा. ज्या ठिकाणी बँक-शाखा नाहीत अशा ठिकाणच्या व्यापाऱ्यांनी व लहान कारखानदारांनी व श्रॉफनीं येरा मारलेली बिले रीडिस्कॉट करण्याचा उपक्रम बँकांनी करावा. मात्र सहीदारांच्या पतीबद्दल बँकांनी सात्री करून घ्यावी.” श्रॉफ कमिटीच्या ह्या शिफारशीचा विचार करून “मुलतानी हुंड्या रीडिस्कॉट करण्याची व्यापक संघटना निर्माण करण्याची आवश्यकता नाही” असे रिझर्व्ह बँकेने ठराविले आहे. सावकार व श्रॉफ हे रिझर्व्ह बँकेस संलग्न करण्याचा प्रश्नाह पुढे टकल्ल असल्याचे रिझर्व्ह बँकेने जाहीर केले आहे. म्हणजे, श्रॉफ कमिटीच्या ह्यासंबंधातील शिफारशी अनावश्यक व गैरसोईच्या असल्याचे रिझर्व्ह बँकेने स्पष्ट केले आहे.

सावकार व श्रॉफ ह्यांना रिझर्व्ह बँकेच्या कक्षेत आणण्याचे प्रयत्न रिझर्व्ह बँकेने ह्यापूर्वी केलेले आहेत. १९३७ मध्ये व पुनः १९४१ मध्ये श्रॉफसना रीडिस्कॉटिंगच्या व पैशांच्या वर्गावर्गीच्या सोई उपलब्ध करून देण्याचा तयारी रिझर्व्ह बँकेने दर्शविली होती. मात्र, त्यांनी आपला बँकिंगचा व्यवहार इतर व्यवहारांपासून अलग राखला पाहिजे, ठराविक मुदतीत बिगर बँकिंग व्यवहार बंद केला पाहिजे, हिशेब व्यवस्थित ठेवले पाहिजेत व ते रिझर्व्ह बँकेला तपासणीस मिळाले पाहिजेत, अशा रिझर्व्ह बँकेच्या अटी होत्या. परंतु, श्रॉफसना ह्या अटी मान्य झाल्या नाहीत; आपला बिगर-बँकिंगचा व्यवहार सोडून देण्यास ते तयार नव्हते. तरीपण, पैशांच्या वर्गावर्गीच्या सोई मात्र त्यांना उपलब्ध करून दिलेल्या आहेत.

१९४१ सालापासून बँकिंगची पुढळतच प्रगति झालेली आहे. बँकांच्या शाखांची संख्या कितीतरी वाढली आहे व त्यांचे सेवते भांडवलही मोठे झाले आहे. श्रॉफसना ह्या बँकांकडून योग्य अटीवर भरपूर कर्जे मिळू शकतात, असा अनुभव आहे. कांहीं बँकर्सनी स्वतःच्या व्यवसायाचे जोईंट स्टॉक बँकांत रूपांतर केलेले आहे. म्हणून, ह्या प्रश्नाचा फेरविचार करण्यापूर्वी देशी बँकर्सच्या व्यवहारांचे मान, त्यांची व्यवहारपद्धति, इत्यादींची छाननी करणे आवश्यक आहे. रिझर्व्ह बँकेच्या वतीने “ऑल इंडिया रूरल

क्रेडिट सर्व्हे” करण्यांत आला असून त्याचा अहवाल तयार होत आला आहे. म्हणून, श्रॉफ कमिटीचा शिफारशीचा विचार तूर्त पुढे टकलणे रिझर्व्ह बँकेला श्रेयस्कर वाटत आहे. श्रॉफसच्या हुंड्यांच्या रीडिस्कॉटिंगच्या सोयीबद्दल रिझर्व्ह बँकेचे म्हणणे असे, की रिझर्व्ह बँक कायद्याच्या १७ (२) (अ) ह्या कलमाप्रमाणे तिला कांहीं गोष्टी पाळाव्या लागतात. हुंड्या ९० दिवसांच्या मुदतीच्या असल्या पाहिजेत, त्या व्यापारी येण्यातून निर्माण झालेल्या असल्या पाहिजेत, त्यावर दोन लायक सद्या असल्या पाहिजेत व त्यांपैकी एक सही शेड्यूल्ड बँकेची असावयास हवी. बहुसंख्य मुलतानी हुंड्या प्रत्येकी लहान रकमेच्या असतात, व त्या प्रत्यक्ष व्यापारी व्यवहारावर आधारलेल्या आहेत किंवा नाही हे तपासून पहाणे रिझर्व्ह बँकेला जवळ जवळ अशक्य आहे.

कायद्याच्या आणि कारमारविषयक ह्या अडचणी बाजूस ठेवल्या तरी शिकारपुरी श्रॉफसना रीडिस्कॉटिंगच्या सोईमुळे विशेष फायदा होईल असे रिझर्व्ह बँकेस वाटत नाही. त्यांना बँकांकडून कर्जे मिळतात, त्यांची मर्यादा पतीनुसार ठरावण्यांत आलेली असते. ह्या मर्यादा आणखी वाढवून देण्याइतकी ह्या बँकांची आर्थिक परिस्थिति निश्चित असते. रीडिस्कॉटिंगची सोय करून दिली, तर ह्या बँकांना रिझर्व्ह बँकेकडून जादा ५ कोटी रुपयेपर्यंत रकम मिळू शकेल. ही रकम आज त्यांना रिझर्व्ह बँकेकडून मिळत असलेल्या साह्याच्या मानाने अत्यल्प आहे. शेड्यूल्ड बँकांनी रिझर्व्ह बँकेकडून १ जानेवारी, १९५४ ते ३० जून, १९५४ ह्या मुदतीत २३८ कोटी रु. कर्जाऊ घेतले, त्यांपैकी ११६ कोटी रु. सरकारी रोख्यांच्या तारणावर व १२२ कोटी रु. हुंड्यांच्या तारणावर होते. मुलतानी हुंड्यांची रीडिस्कॉटिंगची सोय न करतांहि, आज ज्या प्रमुख बँका रिझर्व्ह बँकेकडे हुंड्या रीडिस्कॉट करतात त्यांना आणखी ५ कोटी रु. रिझर्व्ह बँक त्यांचेजवळील हुंड्यांच्या व रोख्यांच्या तारणावर, जरूर पडली तर सहज देऊ शकेल. म्हणजे, सध्यांमुद्दां जे ५ कोटी रु. जादा देतां येतील, त्यासाठी मुलतानी हुंड्यांच्या रीडिस्कॉटिंगची नवी व्यापक योजना अंमलांत आणण्याचे प्रयोजन नाही, असे रिझर्व्ह बँकेचे मत आहे. ह्या हुंड्यांचा व्यवहार करणाऱ्या बँकांतील प्रमुख बँकेचेहि असेच मत आहे; बिल मार्केट योजना गरज भागविण्यास पुरेशी आहे, असेच मत तिनेहि व्यक्त केले आहे.

बनिहाल बोगदा

काश्मीरचा जाण्याचा रस्ता थंडीमध्ये बंद पडतो. ह्या रस्त्याच्या मार्गातील ७,२५० फूट उंचीच्या डोंगरांत बोगदा खणून, हा रस्ता बाराही महिने वापरता येण्याजोगा करण्याचे भारत सरकारने ठराविले आहे. “बनिहाल बोगदा” ८,२०० फूट लांब होईल व त्यामुळे १८ मैलांचे वळण वाचेल. एका जर्मन कंपनीला, ३७ लक्ष रुपयांना बोगद्याचे कंत्राट दिले आहे.

उद्योगधंद्यांच्या उपांगाची वास्तवपूर्ण ओळख

इंधन माणून मोठा तत्त्वज्ञानः त्याच्या साऱ्या मोठी-व्यवहार क्लेशानुसार असतात असे एका लेखकाने म्हटल्याचे आठवते. वडील मुय्यत्र उदरेश करतात तो कर्तव्यवृद्धीने; मुय्या वडिलांचे न ऐकता स्वतःच्या मनाप्रमाणे वागतो, कारण तो ध्येयवादी असतो म्हणून; वडिलांनी दाखविलेल्या मुठाऐवजी दुसऱ्याच एका मुठा-क्यावर त्या कण्याचा हट्ट मुय्या घेते, कारण तसे तिचे विचारपूर्वक मत असते. व्यक्तिजावनातीत हे संवर्ध समाजजीवनातहि आढळतात. "कामगारांची एक मागणी मान्य करा की, दहा नव्या पुढे आल्याच म्हणून समाज. एकदा की तुम्ही सेल सोडलंत की, तुमच्या पायाःसाठची वाटू सरकत, सरकत, तुम्ही एक दिवस सडुघात जाऊन पडाऊ. आणि ज्यांच्यासाठी मरेपणा दाख-ल्ल्याकरिता तुम्ही झटलांत, तेहि तुमच्या बगेबरच या सडुघात स्लेटर वतरेले दिसतात. या देशाच्या भविष्यकाळावर माझी नजर आहे. गोंधळ, अराजक आणखी काय काय वाटून ठेवलय या राष्ट्राच्या कपाटी!" असे म्हणून गिरणी-मालक मजगुंच्या ध्येयगणा नाकारतांना आढळतो; तर "सतत पिडल्या जाणाऱ्यांचा, पिडणूक करणाऱ्या विरुद्ध हा झगडा आहे. हा झगडा कांही क्षणिक किंवा आपल्यापुढाच नाही. आपल्या मागून येणाऱ्या भावी पिड्यांसाठी हा झगडा आपण निरुत्तर आणला आहे. आपले आणि आपल्या बायकांमुळांचे, जगाच्या आरंभापासून सदासर्वकाळ शतकांनुशतके शोषण करणारा हा भांडवलशाहीचा राक्षस आपण एकदांचा गाढून टाकू या," अशा अर्थाचा आदेश मजूरपुढारी देत असतात. तत्त्वाचा, कर्तव्याचा, ध्येयवादाचा, कर्मान् कशाचा तरी आधार प्रत्येकजण देत असतो. जीवनाच्या असंड लढ्याचे स्वरूप कांहीसे असे आहे.

मराठी वाङ्मयांत या जीवनलढ्याची विविध चित्रे पहावयास मिळतात. चित्रपटांत कधी कधी गिरणीमालक असतो तो नायिकेचा पिता, आणि मजूर-पुढारी नायक या भूमिकेत ! तथापि, औद्योगिक क्षेत्रातील मालक-मजूरसंबंधांचे यथातथ्य दर्शन वा त्या-संबंधांची सांगोपांग चर्चा फारशी झालेली दिसत नाही. देशातील वाटती बेकारी, लोकसंख्या आणि दारिद्र्य हे यक्षप्रश्न सोडवण्या-करिता औद्योगिकीकरणाला कांस घरल्याखेरीज तरणोपाय नाही याची जाणवत पुढारी आणि विचारवंतांना झाल्याची शुभचिन्हे दिसत आहेत. अशावेळी उद्योगधंद्यांच्या प्रश्नांची आणि उपांगांची ओळख सर्वांना जितकी अधिक होईल तेवढे बरे असे वाटणारी मंडळी श्री. गो. द. अश्वकर यांच्या 'झगडा' नाटिकांचे सहर्ष मनाने स्वागत करतील.

अवघ्या पांच-सहा तासांतील घटना आहेत. पात्रे मोजकीच. कारखान्याचे संचालक व मालक मंडळी, कामगार पुढारी आणि कर्षी कामगार मंडळी. स्थळ तीनच. संचालकांची सभा, कामगार-पुढार्यांचे घर आणि तेथे त्याची आजारी पत्नी, आणि कामगार-सभा. एवढ्या अल्प काळांत, मोजक्या पात्रांकरवी, कारखानदारांच्या व कामगारांच्या मनोगतांचे चित्र कौशल्याने रेखाटले असून दोन्ही पक्षातील निरनिराळ्या मंडळीतील अंतःकलहाची छाननी हट्टारपणाने केलेली आहे.

या नारदकारांनी पुरस्कारांत म्हटल्याप्रमाणे, "या नाटिकांत सर्व मानवजातीस सदासर्वकाळ उपयुक्त असे महान् तत्त्व सांगितले आहे. ते असे-उभयपक्षां देवाणवेवाण व तीहि वेडीच केल्याने जीवन सुखवह होतें. दोन्हीहि पक्षांनी आत ताणून घरल्याने कार्वनाश तर होतोच, पण सर्वांचाच अपारिमित हानि होते."

गेल्या १०-१५ वर्षांत कारखानदार-कामगार संबंधांत आणि जनमनांत विलक्षण बदल झालेले आहेत; महाराष्ट्राच्या औद्योगिक मजुरा वाढल्या आहेत; महाराष्ट्राच्या प्रश्नांचे स्वरूप इतरांहून निगळे असून ते विचारपूर्वक हाताळले पाहिजेत. औद्योगिक जगातील एका महत्त्वाच्या प्रश्नावर प्रकाश पाडणारी ही नाटिका रंगभूमीवर लवकरच येथे व यशस्वी होवो! —संजय

घटप्रभा लेफ्ट बँक कॅनॉलच्या तिसऱ्या भागाचे उद्घाटन

कर्नाटकातील नेहमीच्या निमदुष्काळी भागास फायदा

ता. ३ ऑगस्ट रोजी भारताचे अर्थमंत्री श्री. चिं. द्वा. देशमुख ह्यांनी लेफ्ट बँक कॅनॉलच्या आणखी १५ मैल लांबीच्या भागाचे (१८ ते ३२ मैलांपर्यंत) उद्घाटन केल्यावर आणखी २५,००० एकर जमिनीस पाणीपुरवठ्याची सोय झाली आहे. या योजने-साठी आधीच १५,००० एकर जमिनीस पाणीपुरवठा होत आहे. या एकूण योजनेत ४४ मैल लांबीचा मुख्य कालवा आणि दोन पोटकालवे-एक जमसंडी पोटकालवा १७ मैल लांबीचा आणि दुसरा रामबाग पोटकालवा १३ मैल लांबीचा-यांचा समावेश होतो. या योजनेसाठी एकूण अंदाजे ५.४५ कोटी रुपये खर्च येणार असून बेळगांव व विजापूर जिल्ह्यांतील सुमारे अर्डाच लाख एकर सुपक पण जिराईत अशी जमीन या कालव्याच्या कक्षेत येईल आणि त्यापैकी १.२ लाख एकर जमिनीस प्रत्यक्ष पाणी-पुरवठा होईल अशी अपेक्षा आहे.

मुख्य कालव्याच्या पहिल्या आठ मैलांच्या भागाचे १९५१ च्या जूनमध्ये उद्घाटन करण्यांत आले आणि त्या भागापासून पाणी-पुरवठा करण्यांत येऊ लागला. त्यापुढील ९ मैलांच्या भागाचे १९५३ च्या जूनमध्ये उद्घाटन करण्यांत आले. आतां तिसऱ्या भागाचे उद्घाटन झाल्यावर एकूण ३२ मैल लांबीचा कालवा सुरू होईल.

मुंबई सहकारी संस्थांसंबंधीच्या नियमांत दुरुस्ती

मुंबई सरकार १९२७ च्या मुंबई सहकारी संस्थांसंबंधीच्या नियमांत दुरुस्ती करणार असून त्यासंबंधी कोणाच्या कांही हरकती किंवा सूचना असल्यास त्या ता. ३१ ऑगस्टपर्यंत स्वीकारण्यांत येतील. दुरुस्तीचा मसुदा मुंबई सरकारच्या ता. १५ जुलैच्या गॅझेटमध्ये ४-व भागांत प्रसिद्ध झाला असून त्या-अन्वये ४८ व्या नियमाच्या जागी सहकारी संस्थेची नवी समिति नेमण्याच्या बाबतीत अथवा समितीच्या सभासदांना काढून टाकण्याच्या बाबतीतील सरकारचे अधिकार स्पष्ट करणारा एक नवा नियम समाविष्ट करण्यांत येणार आहे.

दि हिंदू सायकलस लि.

वरील कंपनीने १९५३ मध्ये १,२०,६२७ सायकली तयार केल्या. पूर्वीच्या वर्षांचे उत्पादन साठून राहिले होते, म्हणून कारखान्याची रात्रपाळी बंद ठेवून उत्पादनाची गति कमी करण्यांत आली. त्यामुळे, १९५२ चे मानाने १९५३ मध्ये १०,०२४ सायकली कमी तयार झाल्या. विक्रीचे उत्पन्न मात्र वाटून ते १ कोटी, ६६ लक्ष रु. झाले. निव्वळ नफा २३ लक्ष रु. उरला. ८% डिव्हिडंड वांटण्यांत आले. कंपनी आतां सायकलीच्या सासळ्या तयार करू लागली आहे. फ्री-व्हील्सचे उत्पादनहि सुरू झाले आहे. फक्त स्पोक्सखेरीज बाकी सर्व भाग कंपनीच्या कारखान्यांत तयार होतात.

सहकारी साखर-कारखान्यांना मार्गदर्शन

संपादक, "अर्थ" यास,

स. न. वि. वि. सहकारी साखर-कारखान्यांसंबंधीची संपूर्ण माहिती ऊंस पिकविणाऱ्या शेतकऱ्यांना सरकारने पुरवावी व त्यांना योग्य तें मार्गदर्शन करावें अशाबाबत ता. ४ ऑगस्टच्या 'अर्थ'मध्ये आपण केलेली सूचना फार महत्त्वाची असून सरकारने ती शक्य तितक्या लवकर अंमलांत आणणे जरूर आहे. कारण, सहकारी कारखान्यांचें कार्यक्षेत्र, कारखाना सुरू करण्यासाठी लागणारे एकूण भांडवल, त्याची पूर्तता करण्याचे मार्ग, कारखान्याच्या क्षेत्रातील ऊंस पिकविणाऱ्या पण सभासद होऊन इच्छिणाऱ्या शेतकऱ्यांचें स्थान, याबाबत आज फार गोंधळाची, पारीस्थिति निर्माण झाली आहे. शेतकऱ्यांना पाटाखाली घाव्याच्या उसाच्या ब्लॉकबाबत होणाऱ्या सरकारी घोषणांनी त्यांत भर पडत आहे ! ६०० टनांपेक्षा लहान कारखान्यास परवानगी घाव्याची नाही असे सरकारी धोरण असतांना, त्यापेक्षा लहान कारखाने काढण्याबाबत कांहीं जबाबदार लोकांकडून प्रचार होत असल्याची बोलवा आहे. अशा तऱ्हेच्या उलटसुलट अगर चुकीच्या प्रचारार्थी अनेक उदाहरणे देता येतील. अपुऱ्या व चुकीच्या माहितीवर आधारलेल्या प्रचारामुळे शेतकऱ्यांची अकारण फसवणूक होऊन त्यांना आर्थिक झळ पोहोचण्याची भीति अनेकांना आज वाटत आहे.

लोणीच्या प्रवरा सहकारी साखर-कारखान्याचें यश त्या भागांतील शेतकऱ्यांतील एकी, परस्पराविषयीचा विश्वास आणि कारखाना काढण्यासाठी जरूर ती आर्थिक घस सोसण्याची तयारी, यांचेकडे जाईल. श्री. विखे पाटलासारख्या कांहीं थोड्या निस्वार्थी व तळमळीच्या निष्ठावंत कार्यकर्त्यांवर शेतकऱ्यांनी नितांत विश्वास ठेवून अडचणींच्या प्रसंगीहि त्यांना सतत पाठिंबा दिला. कारखाना काढण्याच्या कल्पनेपासून तो चालविण्यापर्यंतच्या निरनिराळ्या बारीकसारीक प्रश्नांत जातीने लक्ष घालून प्रा. धनंजयराव गाडगीळ यांनी त्यास मार्गदर्शन केले नसतें तर कारखान्याचें सध्याचें यश कदाचित् दिसलें नसतें. तसेंच, मुंबई सरकारचे रिटायर्ड चीफ इंजिनियर व कारखान्याचे पहिले मॅनेजिंग डायरेक्टर श्री. आर. जी. सुळे यांच्या साखर-धंद्यासंबंधीच्या अचूक माहितीमुळे व अनुभवामुळे कारखाना सहकारी पद्धतीवर चालविण्याची एक निश्चित धडण सुरुवातीची दोनतीन वर्षे उत्तम प्रकारे बसविता आली व ती आतां पक्की झाली आहे. कारखाना काढतांना दाखविलेल्या चिकाटीबद्दल शेतकऱ्यांना आज अनेक तऱ्हेने फायदे मिळत आहेत. लहान शेतकऱ्यांना ऊंस पिकविण्याचे कामी कारखान्याकडून निरनिराळ्या स्वरूपांत मिळणारी मदत लक्षांत घेता आणि त्यामुळे शेतीत व शेतकऱ्यांत दिसून येणाऱ्या सुधारणांकडे पहातां, सहकारी साखर-कारखाना हा भांडवलदार कंपन्यांच्या कारखान्यापेक्षा कसा वेगळा आहे व त्यापासून प्रत्यक्ष काय फायदे होऊ शकतात याची चांगली कल्पना येते. लोणीच्या कारखान्याने, सहकारी पद्धतीवर शेतकऱ्यांना साखर-कारखाने काढतां येणे कसे शक्य आहे व ते कोणत्या तऱ्हेने चालवावेत हें दाखवून दिले आहे. नव्या साखर-कारखान्यांना प्रा. गाडगीळ-सारखी तज्ज्ञ मंडळी कारखाने चालविण्याची प्रत्यक्ष जबाबदारी आपले शिरावर घेण्यास मिळतील हें संभवत नाही. पण त्यांनी घालून दिलेली कार्यपद्धति पूर्णपणे अंमलांत आणली गेली तर सहकारी साखर-कारखाने यशस्वी झाल्याशिवाय राहणार नाहीत. मात्र ही कार्यपद्धति काय आहे, प्रमोटर्सनी काय करावयास

पाहिजे, वगैरेबाबतची अतिशय खुलासेवार माहिती सरकारने यावेळीं एका पुस्तिकेच्या स्वरूपांत जनतेला करून घ्यावयास हवी. जितक्या लवकर अशा तऱ्हेचे मार्गदर्शन होईल, तितकें तें नव्या साखर-कारखान्यांच्या दृष्टीने अतिशय उपयुक्त ठरेल.

७।८।१९५४

—एक वाचक

लेजर कीपिंगचे यंत्र : बँक-नोकरांची भीति

मर्केटाइल बँक ऑफ इंडियाच्या मुंबई येथील कचेरीमधील लेजर कीपिंगचे काम यंत्रांचे साहाय्याने करण्यास २ ऑगस्टपासून प्रारंभ झाला. ही बातमी सर्व बँकांतून आगीसारखी पसरली. एक एक्सचेज बँक सोडली, तर दुसऱ्या कोणत्याहि बँकेने लेजर मशान्स वापरण्यास अद्याप प्रारंभ केलेला नाही. अशा यंत्रामुळे बँक नोकर ताबडतोब बेकार झाले नाहीत, तरी नोकरांत कटकटी वाढतील, हंगामी नोकरांना घरी बसावे लागेल व बदल्या होतील, अशी बँक-नोकरांना भीति वाटू लागली आहे.

बिड्यांच्या धंद्याच्या यांत्रिकीकरणास अटकाव

यंत्रांवर बनविण्यांत आलेल्या बिड्यांवर भारत सरकारने दर हजार बिड्यांस ३ रु. प्रमाणे एक्साइज कर बसविला आहे. बिड्यांच्या धंद्याचे यांत्रिकीकरण झाले, तर फार मोठ्या प्रमाणावर बिडी-कामगारांत बेकारी माजेल हें लक्षांत घेऊन, एक्साइज कर बसविणारा हा ऑर्डिनन्स भारत सरकारने काढला आहे.

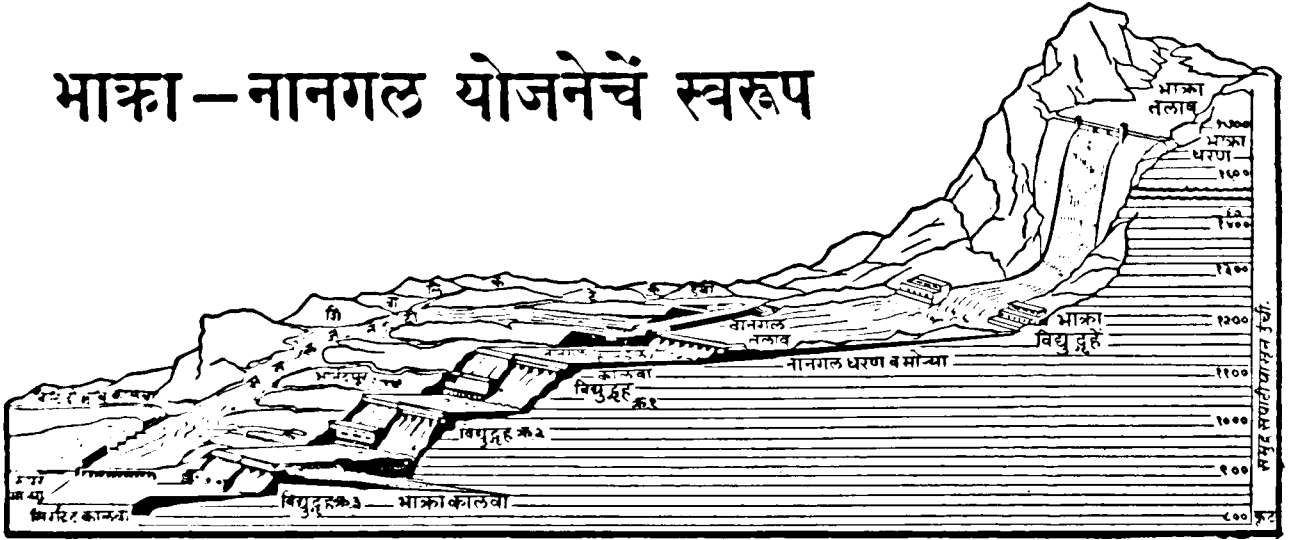
रशिआला हिंदी शिष्टमंडळाची भेट

हिंदी उद्योगपती व भारत सरकारचे अधिकारी ह्यांचे एक मंडळ सप्टेंबरमध्ये रशियास भेट देणार आहे. अहमदाबादचे श्री. कस्तुरभाई लालभाई, हे त्या मंडळाचे नेते आहेत.

ब्रिटनचा रेल्वे-एंजिनांचा धंदा

स्कॉटलंडमधील नॉर्थ ब्रिटिश लोकोमोटिव्ह वर्क्स ह्या कारखान्याच्या चालकांनी आणि कामगारांनी ब्रिटिश सरकारला एक खलिता सादर करून रेल्वेच्या एंजिनांच्या निर्यातीला साह्य करण्याविषयी विनंति केली आहे. आतांपर्यंत भारत हा देश ब्रिटनच्या रेल्वेएंजिनांच्या कारखान्यांचे एक मोठे गिऱ्हाईक होतें. पण अलीकडे भारतांत ब्रिटनची एंजिने कमी प्रमाणांत येऊ लागल्याचें खलित्यांत नमूद करण्यांत आले आहे. भारतीय रेल्वेजसाठी ७५० एंजिनांच्या मागण्या गेल्या कांहीं वर्षांत परदेशीय कारखान्यांत नोंदण्यांत आल्या. त्या सर्व मागण्या ऑस्ट्रिया, जर्मनी, जपान, इटली, कॅनडा आणि अमेरिका ह्या देशांतील कारखानदारांनी घेतल्या ह्याहि गोष्टीकडे लक्ष वेधण्यांत आले आहे. ही परिस्थिति बदलून ब्रिटिश कारखान्याला लवकर काम मिळाले नाही तर वरील कंपनीच्या तीन कारखान्यांतून पुढील वर्षाच्या अखेरपर्यंत ५,००० कामगारांना कामावरून काढून टाकण्याची वेळ येणार आहे. पूर्वी ज्या बाजारपेठांतून फक्त स्कॉटिश रेल्वेएंजिनेच दिसत असत. त्या बाजारपेठांतून ही एंजिने आतां हाकलली गेलेली आहेत. ब्रिटिश रेल्वेएंजिनांची निर्यात वाढवावयाची असेल तर पूर्वेकडील देशांशी व्यापारी करार करण्याची आवश्यकता खलित्यांत प्रतीपादन करण्यांत आली आहे. खलित्यांत शेवटीं असे म्हटले आहे की, रशिआ आणि चीनकडून येणाऱ्या रेल्वे-एंजिनांच्या मागण्या जर ब्रिटिश कारखानदारांना पुरविण्याची परवानगी देण्यांत आली तर नॉर्थ ब्रिटिश कारखान्यांतील कामगारवागलां १५ वर्षे तरी पुरव्या-इतकें काम सहज मिळू शकेल.

भाक्रा-नानगल योजनेचें स्वरूप



भाक्रा-नानगल योजनेतील महत्त्वाच्या घटकांचें सापेक्ष चित्र

भाक्रा-नानगल हेडेल (हायड्रो-इलेक्ट्रिक) कालव्यांत पाणी सोडून त्याचें उद्घाटन पं. जवाहरलाल नेहरू ह्यांनी दि. ८ जुलैला केले. त्याची राजकीय प्रतिक्रिया तात्काळ प्रसिद्ध झाली. परंतु त्या योजनेचें स्वरूप काय आहे, हें समजणें आवश्यक आहे. म्हणून, प्रस्तुत योजनेचा थोडक्यांत परिचय येथे करून दिलेला आहे:—

(१) सतलज नदीला हिमालयांतील बर्फाचें व पावसाळ्यांतील वर्षावाचें भरपूर पाणी येतें. तें अडवून व साठवून त्याचा शेतीसाठी आणि वीजनिर्मितीसाठी उपयोग करणें, हा भाक्रा-नानगल योजनेचा उद्देश आहे. भाक्रा-नानगल योजनेतील प्रमुख स्थळें उत्तर अक्षांश ३१ व ३२ आणि पूर्व रेखांश ७३ व ७७ यांमधील चौकोनांत जें सतलजनें मोठें वायव्य-आग्नेय वांकण घेतलें आहे, त्याच्या सुमारानें आहेत. पंजाब, पेशु व राजस्थान ह्यांतील जमिनीस त्याचा फायदा मिळणार आहे. भाक्रा व नानगल हीं गांवां पंजाबांत अंबाला जिल्ह्यामध्ये आहेत.

(२) भारत सरकारनें हातीं घेतलेल्या तत्सम योजनांत भाक्रा नानगल योजना ही सर्वांत मोठी आहे.

(३) योजनेच्या कामास १९४६ मध्ये प्रारंभ झाला, पण १९४८ पासून कामास खरा जोर लागला. १९५९ मध्ये संबंध काम पुरें होईल.

(४) ह्या योजनेतील वरचें मोठें म्हणजे भाक्रा धरण भाक्रा येथें बांधण्यांत येत आहे. तें सिमेंट काँक्रीटचें असून त्याची उंची ६८० फूट व लांबी १७०० फूट होईल. धरणाची भिंत बुडाशी ९२५ फूट रुंद असेल.

(५) सतलज नदीला महापूर आला, तरी त्याचें पाणी वाहून जावें; धरणाला व इतर बांधकामाला धोका पोंचूं नये ह्यासाठी खबरदारी घेतलेली आहे.

(६) भाक्रा धरणाखाली प्रत्येकी ९०,००० कि. वॅ. शक्तीची १० वीजनिर्मिती केंद्रे उभारतां येतील; तूर्त एकच उभारलें जाईल.

(७) धरणाच्या भिंतीमुळें निर्माण झालेलें “गोविंदसागर” हें तळें ५० मैल आंतवर पसरेल व त्यांत ७४ लक्ष एकर-फूट पाणी मावेल. त्यापैकी ५६ लक्ष एकर-फूट पाण्याचा प्रत्यक्ष उपयोग करतां येईल.

(८) भाक्रा धरण अद्याप बांधून व्हावयाचें आहे.

(९) भाक्रा धरणाच्या खाली, साडेआठ मैलांवर, नानगल येथें नानगल उपधरण बांधून तयार झालें आहे. त्याचें बांधकाम सिमेंटकाँक्रीटचें आहे.

(१०) हें उपधरण ९० फूट उंच असून त्याचे दोन उपयोग आहेत. (अ) सतलज नदीचें पाणी नानगल-हेडेल कालव्याकडे वळविणें व (२) भाक्रा धरणांतून व वीजकेंद्रांतून बाहेर किती पाणी पडेल, हें दैनंदिन थोडेफार बदलत राहिल; पण हेडेल कालव्याचा प्रवाह त्यावर अवलंबून ठेवतां येणार नाही. तो जरूरीप्रमाणें चालू राहण्यासाठी आवश्यक तेवढें पाणी तात्पुरतें साठवणें. (महाराष्ट्रांत कित्येक धरणांना अशीं उपधरणें आहेत.

उदाहरणार्थ, भाटघर खालील वीर धरण.)

(११) नानगल-हेडेल कालव्याची लांबी ४० मैल व रुंदी ९२३ फूट आहे. कालवा भरून वाहू लागला म्हणजे त्यांतील पाण्याची खोली २०३ फूट होईल. ह्या जलमार्गाचाच पुढील भाग म्हणजे १०६ मैल लांबीचा भाक्रा कालवा होय.

(१२) हेडेल कालव्यावर नानगल धरणापासून अनुक्रमें १२ व्या व १८ व्या मैलांवर गंगुवाल व कोटला हीं वीजनिर्मिती



सतलज नदीवरील भाक्रा-नानगल धरणें व कालवे यांचें क्षेत्र. (मानचित्रांत नदीचें मोठें वांकण पश्चिम-पूर्व दिसत आहे तें वास्तविक वायव्य-आग्नेय आहे. नानगल हें आनंदपूरच्या थेट पश्चिमेस नाही; वायव्येस आहे.)

केंद्रे बांधण्यांत येत आहेत. तीं अनुक्रमे चालू ऑगस्टमध्ये व पुढील वर्षी चालू होतील.

(१३) पुणे येथे बंडगार्डनशेजारी नदीला बांध घातला आहे, तशाच प्रकारचे बांध गंगुवाल व कोटला येथे कालव्याला घालण्यांत आले आहेत. ह्या बांधांखाली ९२ ते १०० फूट इतकी खोली आहे. त्याचा फायदा घेऊन व त्या पाण्याने यंत्रे फिरवून वीज तयार केली जाईल व त्यांतून बाहेर पडणारे पाणी परत पुनः कालव्याच्याच पात्रांतून पुढे वहात नेले जाईल. कालवा डोंगराळ भागांतून जात असल्यामुळे त्याच्या प्रवाहाच्या मार्गात उतार साधता येऊन वीजकेंद्रे उभारतां यणे शक्य झाले आहे.

(१४) भाक्रा-नानगळ योजनेतील सर्व कालवे व त्यांच्या उपशाखा ह्यांची लांबी ६७७ मैल असून पाटांची लांबी ३,९५८ मैल भरेल. त्यांतून खेळवलेल्या पाण्याने ६० लक्ष एकर जमीन मिजुं शकेल.

(१५) पं. नेहरूंनी सुरू केलेल्या कालव्याने चालू वर्षाच्या खरीप पिकांना पाणी मिळू लागेल. भाक्रा धरण पुरे झाले म्हणजे बाराहि महिने कालवा वाहू लागेल आणि वीजनिर्मितीसहि भरपूर पाणी मिळेल. तोंपर्यंत, नदीतील वाहते पाणी कालव्याकडे वळविणे एवढेच काम चालू राहील; अर्थात् नदीचे पाणी कमी पडले म्हणजे कालवे बंद रहातील.

हे शब्दप्रयोग लक्षांत ठेवा

पाणी व वीजपुरवठ्याच्या योजनांच्या संबंधांत नेहमी आढळणाऱ्या कांहीं शब्दप्रयोगांचा खुलासा येथे केला आहे:—

किलोवॅट किंवा युनिट

१५० फूट उंचीवरून एक घन फूट पाणी खाली पडले, तर त्यापासून १० किलोवॅट किंवा युनिट वीज निर्माण होऊ शकते. म्हणजे, रस्त्यावरून ४० मैल वेगाने १२ अश्वशक्तीची मोटारगाडी चालविण्यास जेवढी प्रेरकशक्ति लागते, तेवढी शक्ति त्यापासून मिळू शकते. १०० माणसांच्या कामाएवढे काम ती वीज देते, असे म्हणाना!

एक किलोवॅट किंवा युनिट विजेवर नेहमीच्या सामान्य उजेडाचे २५ दिवे पेटत राहू शकतात, किंवा २० फूट खोलीवरून पाणी पंपाने खेचून दरसाल ५० एकर जमीन मिजविता येते.

अशा १,००० युनिट्सवर उतारूची आगगाडी ताशी ५० मैल वेगाने चालविता येते. पाण्याच्या शक्तीवर निर्माण केलेल्या विजेमुळे दर युनिटमागे दरसाल ५ टन कोळशाची बचत होते.

क्युसेक व एकर-फूट

एक क्युसेक म्हणजे दर सेकंदास एक घनफूट, ह्या गतीने जाणारे पाणी.

एक एकर जमिनीवर एक फूट उंच पाणी साठेऊ एवढे पाणी, म्हणजे एक एकर-फूट पाणी होय.

एक क्युसेक पाणी २४ तास वाहिले, तर दोन एकर-फूट इतके पाणी साठते.

१० लक्ष एकर-फूट पाणी म्हणजे ४,३५,६०,००० घनफूट पाणी होय व त्या पाण्याने १० चौरस मैलांवर १५६ फूट उंच पाणी उभे राहील. ह्या साठ्यांतून जल-निर्मित वीजकेंद्रांस १,३८१ क्युसेक पाणी मिळेल.

(श्री. श्री. वा. काळे, संपादक अर्थ, ह्यांचा सहाय्यि ऑगस्ट, १९५४ मधील लेख)

भोर स्टेट बँक लि.

[स्थापना : १९४४]

मुख्य कचेरी:—भोर, जि. पुणे.

शाखा:—पुणे, पाली व शिरवळ.

अधिकृत भांडवल	रु. ५,००,०००
खपलेले भांडवल	रु. ५,००,०००
वसूल भांडवल	रु. २,५०,०००
गंगाजळी व इतर फंड्स	रु. ७१,६००

बोर्ड ऑफ डायरेक्टर्स

श्री. म. व्यं. शिंगरे, अध्यक्ष. न. भू. ना. पां. थोपटे, उपाध्यक्ष.

रावसाहेब य. द. खोले. श्री. चं. रा. राठी.

श्री. के. वि. केळकर, श्री. वा. ग. धंदुके.

एम. ए., एल.एल. बी.

सरकारी रोखे खरेदी-विक्री, व्याजसुली, पेन्शन कलेक्शन व इतर बँकिंगचे सर्व व्यवहार केले जातात.

बँक १ ते ४ वर्षे मुदतीसाठी कायम ठेवी स्वीकारते.

दराबाबत समक्ष चौकशी करावी.

पुणे कचेरी:—बुधवार घ. नं. ३६१-६२, पासोज्या विठोबाजीक. फोन नं. २५७६.

अधिक माहितीसाठी लिहा.

वाय. एस. जोशी

एन. व्ही. पांडव

अ. मॅनेजर.

मॅनेजर

दि रत्नाकर बँक, लि.

(कोल्हापूर येथे नोंदलेली व भागीदारांची जबाबदारी मर्यादित असलेली)

स्थापना : १९४३

मुख्य कचेरी: भाऊसिंगजी रोड, कोल्हापूर
शाखा—सांगली, शाहूपुरी, मिरज, जयसिंगपूर.

अधिकृत भांडवल	...	रु. २०,१२,०००
विक्री केलेले शेअर भांडवल	...	१०,०६,६००
रोख वसूल शेअर भांडवल	...	५,०३,१००
रिझर्व्ह व इतर फंड	...	१,०८,४००
खेळते भांडवल (अंदाजे)	...	४७,६६,०००

—अद्यावत् बँकिंग व्यवहार केले जातात—

श्री. बी. बी. पाटील, श्री. गंगाराम सिद्धापपा

B. A., LL. B., वकील

चौगुले,

सांगली

कोल्हापूर,

चेअरमन

व्हा. चेअरमन

एल. एन. शहा,

B. COM., C. A. I. L. B.

मॅनेजर

बलनविषयक प्रश्नांच्या संशोधनास चालना

रिझर्व्ह बँकेच्या ज्या विषयांच्या अभ्यासाचा व संशोधनाची विशेष आवश्यकता बटने, अशा आर्थिक विषयांची विचारपीठांतून सांग करण्यासाठी रिझर्व्ह बँकेने तरतूद केली आहे. मुंबई विद्यापीठांत "मॉनेटरी एक्झॉनॉमिक्स" च्या सास अभ्यासासाठी एका प्राध्यापकाची योजना करण्याची विनंति रिझर्व्ह बँकेने मुंबई विद्यापीठाकडे केली आहे. ह्या विषयासंबंधी संशोधन रिझर्व्ह बँकेच्या संशोधनसहाय्याच्या सहकार्याने केले जाईल. बँकेने पांच वर्षांच्या सर्वांस मंजुरी दिली आहे.

महात्माजी किती उंच होते ?

महात्मा गांधींची उंची किती होती, हे निश्चितपणे कोणासच माहित नाही, असे दिसते. भारत सरकारने, ज्या ज्या तुळंगीत म. गांधी केरी म्हणून होते, त्या त्या तुळंगी अधिकाऱ्यांना पत्रे पाठवून जुने कागदपत्रे चाळून म. गांधींची उंची शोधून काढण्यास सांगितले आहे. दक्षिण आफ्रिकेतील तुळंगी-अधिकाऱ्यांनाही अशाच विनंती केली असल्याचे समजते.

इन्स्पेक्ट्रोस्कोप

लाकूड व इतर जिनसांतून परीकडे पहाता येणे शक्य करणारी ही नवी युक्ति अमेरिकेतील जकात-अधिकारी वापरू लागले आहेत. इन्स्पेक्ट्रोस्कोपच्या साहाय्याने त्यांनी लाकूडी पेटीच्या झाकणातील सडु्यांत लपविलेले १२ लक्ष रुपयांचे हिरे उचडकाल आणले.

"तुटीची अर्थव्यवस्था:" केव्हां व कां ?

वरील विषयावर दि. २१ ऑगस्ट रोजी रात्री ८-१५ वाजता पुणे नभोवाणी केंद्रावरून श्री. श्री. वा. काळे, संपादक "अर्थ" ह्यांचे भाषण ध्वनिक्षेपित होणार आहे.

सहकारी सोसायट्यांचे नवे रजिस्ट्रार

सहकारी सोसायट्यांचे सध्याचे रजिस्ट्रार श्री. पी. जे. चिन्मुळगुंद, ह्यांची पुण्याचे कलेक्टर म्हणून नेमणूक झाली असून, पुण्याचे सध्याचे कलेक्टर श्री. एफ. एन. राणा हे रजिस्ट्रारचे जागी येणार आहेत. १६ ऑगस्ट रोजी ह्या बदल्या होतील.

कण आणि क्षण

(सुखी जीवनाच्या पाऊलवाटा)

लेखक : श्री. वा. काळे, संपादक, "अर्थ"

—मराठी दुसरी आवृत्ति—

८ जुलै रोजी प्रसिद्ध झाली.

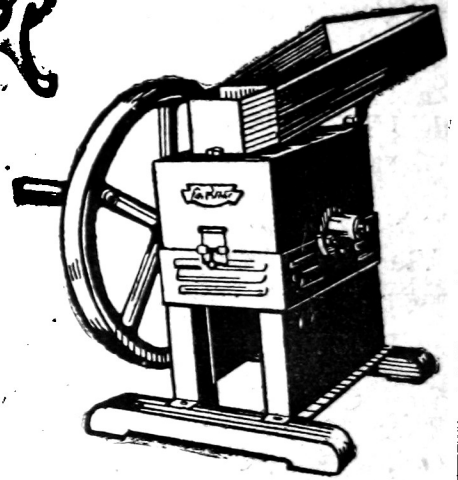
दृ. सं. १६८ ★ किंमत २११ रु.

किलोस्कर

कॉटेज शंगायंत्र

शंगडणे न फुटतां शंग फोडली जाते. बी-वियाण्यासाठी उपयुक्त. दरेक तासास ८० पौंड शंग फोडली जाते.

—अधिक माहिती मागवा—



किलोस्कर बंधु, लि., किलोस्करवाडी, द. सातारा.

दि
प्रेसिडेन्सी इंडस्ट्रियल
बँक लि.

(शिडचूल्ड बँक)

प्रेसिडेन्सी बँक विल्डिंग

पुणे २. (टे. नं. २७६३)

अधिकृत, विक्रीस काढलेले

व खपलेले भांडवल रु. १०,००,०००

जमा झालेले भांडवल रु. ७,२४,९१०

खेळते भांडवल रु. ७५,००,०००

मुंबई शाखा:—कॉमनवेलथ विल्डिंग, ८२, मेडोज
स्ट्रीट, मुंबई १

श्री. ग. रा. साठे, अध्यक्ष. श्री. दा. ग. बापट, उपाध्यक्ष.

बँकिंगचे सर्व व्यवहार केले जातात.

श्री. गो. धों. जोगळेकर श्री. सी. टी. चितळे
बी. ए. (ऑ.), बी. कॉम., एलएल. बी., मॅनेजिंग डायरेक्टर.
मॅनेजर. टे. नं. २६०७