

अर्थशास्त्र, व्यापार,
उद्योगधंदे, बँकिंग,
सहकार, इत्यादि
विषयांस वाहिलेले
एकमेव मराठी
साप्ताहिक
स्थापना : १९३५

अर्थ

"अर्थ एव प्रथावः" इति कौटिल्यः अर्थमूली वर्मकामाविति ।
—कौटिलीय अर्थशास्त्र

प्रत्येक बुधवारी
प्रसिद्ध होते.
वर्षाचे दर :
वार्षिक : ६ रु.
सहामाही : ३ रु.
किरकोळ : २ आ.
दुर्गाधिवास, पुणे ४.

Reg. No. B. 3134. License No. 53.

LICENCED TO POST WITHOUT
PREPAYMENT

वर्ष १९

पुणे, बुधवार तारीख २४ जून, १९५३

अंक १५

विविध माहिती

दांत खराब असण्याचे कारण—उत्तर प्रदेशातील शाळकरी मुलांची आहारविषयक आणि आरोग्यविषयक पहाणी राज्यसरकारतर्फे नुकतीच करण्यांत आली असता असे आढळून आले की, 'अ' जीवनसत्त्वाच्या अभावी बऱ्याच मुलांचे दांत खराब झालेले आहेत.

रेल्वे-सर्व्हिसच्या परीक्षा—भारतीय रेल्वेच्या ट्रेन्सपोर्टेशन, ट्रेफिक आणि व्यापारी सात्यांच्या परीक्षेस बसणाऱ्या उमेदवारांचे वय २५ वर्षे पूर्ण असलेले आतांपर्यंत चालत होते. पण रेल्वे बोर्डांनी ही वयोमर्यादा २५ वरून २४ पर्यंत कमी केली आहे, असे समजते.

पूर्व-युरोपांत जाणाऱ्या-रशियन आगगाड्या—मॉस्को-पासून पूर्व-युरोपीय देशांच्या राजधान्यांकडे आतां थेट आगगाड्या धावू लागल्या आहेत. रशियन रेल्वेचे रूळ युरोपातील गाड्यांच्या रुळापेक्षा रुंद असल्याने आतांपर्यंत प्रवाशांना गाड्या बदलान्या लागत. परंतु आतां सरहद्दीवरील स्टेशनामधून रशियन डब्यांचे आस व चाके बदलण्याची सोय करण्यांत आली आहे.

पाण्याखालील प्राण्यांचा अभ्यास—रशियन सागरतज्ज्ञांची एक तुकडी अतिपूर्वेकडील देशांत जाण्यासाठी निघाली आहे. समुद्राच्या तळाशी असलेले प्राणी, तळाच्या वनस्पती, तळांतील जमीन, इत्यादि बाबींचा अभ्यास ते करणार आहेत. ह्या मोहिमेसाठी आधुनिक उपकरणांनी सज्ज अशी एक बोट मुद्दाम तयार करण्यांत आली असून तीमधून हे तज्ज्ञ गेले आहेत.

आयुर्वेदासंबंधी संशोधन—कलकत्ता येथील ऑल इंडिया आयुर्वेद सेमिनर ह्या संस्थेने आयुर्वेदीय संशोधन करण्यासाठी एक प्रयोगशाळा स्थापन करण्याचे ठरविले आहे. कलकत्ता येथील एका औषधाच्या कारखान्याने संशोधन-केंद्र उघडण्यासाठी मदत म्हणून ५०,००० रुपये देण्याचे कबूल केले आहे.

आयुर्वेदीय ग्रंथकारांना बक्षिसे—उत्तर-प्रदेशातील आयुर्वेदिक अँड टिब्बी अँकॅडमीने ह्या निषयावरील मान्य पुस्तकांना बक्षिसे देण्याचे ठरविले आहे. पुस्तके इंग्लिश, हिंदी, संस्कृत आणि उर्दू भाषांमधून लिहिलेली चालतील. आयुर्वेद आणि टिब्बी औषधविषयक प्राचीन हस्तलिखिते विकत घेण्याची व्यवस्थाहि संस्थेने केली आहे.

कॉरौनेशन संबंधीचे रेकॉर्ड्स—राणी एलिझाबेथ हिच्या राज्यारोहणप्रसंगी जो समारंभ साजरा करण्यांत आला तो सर्व १२ इंचांच्या रेकॉर्ड्सवर एका ब्रिटिश कंपनीने ग्रथित केला आहे. फक्त धार्मिक विधासंबंधीच्या तीन स्वतंत्र रेकॉर्ड्सहि तयार करण्यांत आल्या आहेत. याशिवाय राणीचे भाषण आणि वृत्तनिवेदकांची भाष्ये ह्यांचीहि रेकॉर्ड्स घेण्यांत आली आहेत.

प्लॅस्टिकच्या प्रचंड वस्तू—प्लॅस्टिकच्या वस्तू तयार करणारे ब्रिटिश कारखानदार आतां मोठमोठ्या वस्तू तयार करू लागले आहेत. ह्या घंथासंबंधी भरविण्यांत आलेल्या एका प्रदर्शनांत ग्लायडरचा एक पंख ठेवण्यांत आला होता. त्याची लांबी ३० फूट होती आणि वजन १५५ पाँड होते.

रशियांत राज्यारोहणाचा चित्रपट—ब्रिटिश आणि रशियन चित्रपटांची देवघेव करण्याच्या कराराप्रमाणे राणी एलिझाबेथ हिच्या राज्यारोहणसमारंभाचा चित्रपट रशियांतील सिनेमागृहांत दाखविण्यांत येणार आहे असे समजते.

करमणुकीवरील कर भरला नाही—मध्यप्रदेश राज्यातील चार सिनेमा-थिएटरांच्या मालकांनी करमणुकीवरील कर भरला नसल्यामुळे ती सरकारने बंद केली आहेत. कराची थकलेली बाकी सुमारे ८०,००० रुपये आहे असे समजते.

मयुराक्षी धरणाचे काम—प. बंगालमध्ये मयुराक्षी नदीवर बांधण्यांत येणाऱ्या सर्वात मोठ्या धरणाचे काम पुढील वर्षी संपेल असा अंदाज करण्यांत आला आहे. धरण पुरे झाल्यावर प. बंगालमधील ६,००,००० एकर जमिनीला निश्चित पाणी-पुरवठा होऊन ३,००,००० टन भात आणि ५०,००० टन इतर धान्ये अधिक पिकू लागतील.

बंगलोर येथे रेडिओचा कारखाना—बंगलोर येथे रेडिओचे साहित्य तयार करण्याचा एक कारखाना १९५६ अखेर प्रत्यक्ष उत्पादन करू लागेल. कारखान्याला लागणारे भांडवल भारतीय सरकार पुरविणार असून त्याचे नांव भारत इलेक्ट्रॉनिक्स इंडस्ट्री असे ठेवण्यांत येणार आहे. कारखान्यांत काम करणाऱ्या तंत्रज्ञांना शिक्षणासाठी सध्या युरोपमधील कारखान्यांतून काम शिकण्यास पाठविले आहे.

ब्रिटनमध्ये आंब्याला वाढती मागणी—मुंबईहून इंग्लंडला आंब्यांची पारसेलें आतां नियमितपणे जाऊ लागली आहेत. ब्रिटनमध्ये हापूस आंब्यांना विशेष मागणी असून पहिल्या काही पारसेलामधील फळे प्रत्येकी ४ रुपयांना ताबडतोब विकली गेली. लंडनमधील पिकेवेली भागांत वाणकउदम्यांची जी अथावत् डुकरां आहेत त्यांमधून आंबे विकण्यासाठी ठेवण्यांत येतात.

चीनचे लोखंडाचे उत्पादन—१९५० मध्ये चीनमधील लोखंडाच्या कारखान्यांनी जितके लोखंड तयार केले त्याच्या दुप्पट १९५२ साली निर्माण केले. चीनमधील लोखंड गाळण्याच्या महत्त्वांमधून आतां उत्तम प्रतीचे त्रिडाचे लोखंड तयार होऊ लागले आहे.

गिरण्यांच्या धंद्यांतील स्थित्यंतर

उत्पादन वाढूनहि फलप्राप्ति कमी

श्री. संपादक, अर्थ, पुणे

यांसी नमस्कार विशेष

आपले अर्थांचे ता. २७-५-५३ चे अंकांत, आपण "कांहीं गिरण्यांचे उत्पादन" या मयळ्यासारखी कांहीं गिरण्यांचे १९५१ व ५२ सालचे आकडे दिले आहेत. माझ्या मते हे आकडे उत्पादनाचे नसून त्या त्या सालचे सेलस-विक्रीचे आहेत. आपण ही दुरुस्ती करावी.

मी "टाटा मिल" व "कोहिनूर मिल" या दोन गिरण्यांचे ताळेबंद पाहिले, त्यांत सालील माहिती आहे—

	टाटा मिल	कोहिनूर मिल
१९५२	२,६७,२९,५२८	३,१३,७९,५५९
१९५१	७८,९३९	१,१६,९४०
क्लॉथ अकाऊंट वर्षातील विक्री	६,२४,२५५	७,६८,२९५
यार्न अकाऊंट " "	२,७४,३२,७२२	३,२२,५६,७९४
वेस्ट अकाऊंट " "	२७४ लक्ष	३२२ लक्ष
एकूण	७,०९,४३,५७६	७,८६,८५,३०९
आपण छापले	७०९ लक्ष	७८७ लक्ष

यावरून आपणांस दिसून येईल की हे आकडे उत्पादनाचे नसून विक्रीचे आहेत.

शिवाय आकडे रुपयांत आहेत. १९५२ चे मार्च-एप्रिलमध्ये जी मंदी आली त्यामुळे कापडाचे भाव उतरले व गिरण्यांना विक्रीत कमी उत्पन्न आले. रुपयांत १९५२ मध्ये १९५१ पेक्षा उत्पन्न कमी आले हे वर दाखविले. पण पौढांत (सुताचे) व वारामध्ये (कापडाचे) उत्पादन १९५१ पेक्षा १९५२ मध्ये जास्तच झाले असे मुंबईचे "कॉमर्स" बरून दिसून येईल.

१९५१ मध्ये ४१८८० लक्ष वार कापड निघाले व १९५२ मध्ये ४६६४० लक्ष वार कापड निघाले. म्हणजे ४७६० लक्ष वार जास्त. त्याचप्रमाणे १९५१ मध्ये १२९५० लक्ष पौढ सूत निघाले, तर १९५२ मध्ये १४२३० लक्ष पौढ सूत निघाले. म्हणजे, १२८० लक्ष पौढ जास्त.

१९५२-५३ मध्ये पुष्कळसे कंट्रोल उठाविले गेले. त्यामुळे व एकंदर मागणी कमी असल्यामुळे, बाजारांत स्पर्धा सुरू झाली व "गिन्हाईकी बाजार" प्रस्थापित झाला. ज्या गिरण्यांचा माल चांगला व टिकाऊ नव्हता त्यांना चांगल्या गिरण्यांपेक्षा भाव कमी आले व "साठे" वाढू लागले. "भविष्य" काय सांगणार ?

मुंबई, २४
ता. १८-६-५३

आपला
ग. कृ. चितळे

पोलंड-भारत व्यापारी करार—भारत आणि पोलंड ह्यांच्या दरम्यान जानेवारी १९५१ मध्ये एक व्यापारी करार करण्यांत आला होता. ह्या कराराची मुदत ३१ जानेवारी, १९५४ पर्यंत वाढविण्यांत आली असल्याचे वॉर्सा रेडिओवरून सांगण्यांत आले.

विविध विकास-योजना आणि भारत व अमेरिका यांचा स्वर्च

भारत सरकारच्या नियोजन मंडळाने १५ विविध क्षेत्रांत विकास-योजना सुरू केल्या आहेत. या योजनांसाठी भारत आणि अमेरिका यांनी पैसा पुरविला आहे. अमेरिकेने ८,८३,५०,००० डॉलर (सुमारे ४२ कोटी, २३ लक्ष रुपये) आणि भारताने ७१ कोटी, ७५ लक्ष रुपये स्वर्च केले आहेत. याचा तपशील खालील तक्त्यांत दाखविला आहे.

विकास योजना	अमेरिकन साहाय्य (डॉलरमध्ये)	भारताचा स्वर्च (रुपयांमध्ये)
१. खतांचा पुरवठा (१,८६,००० टन)	१,५०,४०,९२७	७१,०६,०००
२. लोखंड-पोलाद पुरवठा (१,१०,००० टन)	१,६८,८५,०००	४,४३६,४७०
३. टोळांचा प्रतिबंध व पीक संरक्षण	४,५१,०००	७,४८,०००
४. जमिनीचे संशोधन व खतांचा वापर	२,००,०००	८,४२,५४०
५. मच्छिमारीचा विकास	२४,६२,०००	६८,९५,०००
६. भूगर्भजल-पुरवठा (२,६५० नलिका विहिरी)	२,१५,००,०००	९,१५,००,०००
७. ग्रामसेवकांचे शिक्षण	२,९९,२००	७६,१०,५००
८. ग्रामविकास योजना	१,०५,९६,०००	४१,७१,३४,०००
९. हिवताप प्रतिबंध	५८,४८,०००	१,४६,३७,३५०
१०. जंगल संशोधन व वाळवंटांवर नियंत्रण	१,०४,०००	२,०८,०००
११. खोरी योजना	१,०१,८८,८७३	१५,३३,००,०००
१२. भूगर्भजल पहाणी	४५,००,०००	१,२०,००,०००
१३. इमारत बांधकाम संशोधन	१,००,०००	१,००,०००
१४. कमी किंमतीची घुरे	७५,०००	१,५०,०००
१५. मध्यवर्ती मजूर संस्था	१,००,०००	५,००,०००
	८,८३,५०,००० डॉलर	७१,७४,६७,८६० रुपये

याशिवाय सिन्डीकेट कारखाना, दामोदर खोरे कॉर्पोरेशन, भारत सरकारच्या विनंतीनुसार आणलेल्या तंत्रज्ञांचे पगार, भारतीय तंत्रज्ञांचे परदेशी शिक्षण आणि कारभाराचा स्वर्च यासाठी आणखी ९८,०८,८८८ डॉलर स्वर्च करण्यांत आले आहेत.

अर्थ

बुधवार, ता. २५ जून, १९५३



संस्थापक :
प्रो. वामन गोविंद काळे

संपादक :
श्रीपाद वामन काळे

सहकारी दृष्ट्या मागासलेल्या राज्यांत चळवळीच्या प्रगतीस रिझर्व्ह बँकेची चालना

वेगवेगळ्या राज्यांतून सहकारी बँकिंगची व कर्जपुरवठ्याची व्यवस्था निर्माण करण्याचे बाबतीत रिझर्व्ह बँकेकडे दोन दृष्टींनी बघता येईल. देशाची मध्यवर्ती बँक, ह्या दृष्टीने कर्जपुरवठ्याची संघटित व्यवस्था घडवून आणण्याकडे तिला लक्ष पुरविलेच पाहिजे आणि त्या व्यवस्थेत ग्रामीण विभागांच्या गरजांस महत्त्व देण्याचे अगत्य निर्विवाद आहे. ग्रामीण विभागांस कर्जपुरवठा करण्याची संघटना म्हणजे सहकारी चळवळ ही होय. ती आज पुरेशी समर्थ नसली तरी पुढे होऊ शकेल. ह्या चळवळीची भारतातील प्रगति सर्व राज्यांत समान झालेली नाही, आणि कित्येक राज्यांत ती अगदी सामर्थ्यहीन असून पुनरुज्जीवनाची वाट पहात आहे. काही राज्यांतील पतपेढ्यांच्या शेतकरी-सभासदांना अजूनही भारी दाराने व्याज द्यावे लागते. सहकारी चळवळीचा विकास योग्य प्रकारे झाला, तर मद्रास व मुंबई येथल्या प्रमाणे अल्प व्याजाच्या दाराने त्यांना कर्जे मिळू शकतील. दुसरी बाजू म्हणजे, सध्याच्या असमान प्रगतीमुळे, रिझर्व्ह बँक राज्य सहकारी बँकांना पीक कर्जासाठी जी अल्प मुदतीची कर्जे देते, त्यांचीही वाटणी विषम होते. उदाहरणार्थ, राज्य सहकारी बँकांना रिझर्व्ह बँकेने १९५१-५२ मध्ये १२.५ कोटी रु. कर्जाक दिले, त्यापैकी मद्रासच्या वाट्यास ४.५ कोटी रु. व मुंबईच्या वाट्यास ६ कोटी रु. आले. उलट, जेथे सहकारी चळवळीची प्रगति नीट झालेली नाही, तेथे रिझर्व्ह बँकेच्या मदतीची गरज ज्यास्त असूनही अनेक कारणांमुळे ती मदत मिळू शकत नाही. रिझर्व्ह बँक राज्य सहकारी बँकांमार्फतच कर्ज देते, परंतु अशा बँकाच अस्तित्वात आलेल्या नसतात किंवा त्या अगदी निकृष्टावस्थेत असतात. सेंट्रल को. बँकांची मजबुती पुरेशी नसते आणि प्राथमिक पतपेढ्याही कर्जास पात्र नसतात. ज्या राज्यांत सहकारी चळवळीची प्रगति ज्यास्त झालेली आहे, अशा ठिकाणीच रिझर्व्ह बँकेची कर्जे केंद्रित होऊ नयेत, ह्यासाठी रिझर्व्ह बँक इतर ठिकाणाच्या राज्य सहकारी बँकांनाही १७ (४) (अ) कलमाखाली सरकारी हमीच्या आधारावर कर्ज देते. अर्थात, ही व्यवस्था तात्कालिक स्वरूपाची आहे; कायमची सोय नव्हे. सरकारी हमीचा उपाय केवळ मार्ग काढण्यासाठी व चालना देण्यासाठी आहे; सहकारी दृष्ट्या मागासलेल्या राज्यांनी इतर प्रगत राज्यांच्या बरोबरीस येऊन, तेथील सहकारी संस्थांनी स्वतःच्या मजबुतीचे आधारावर रिझर्व्ह बँकेच्या मदतीस लायक होणे, हाच ह्या परिस्थितीवर सरा उपाय आहे.

वरील गोष्टी लक्षांत घेतल्या, म्हणजे रिझर्व्ह बँकेचे अग्रि-कल्चरल क्रेडिट खाते सहकारी दृष्ट्या मागासलेल्या राज्यांशी विचारविनिमय करून तेथे सहकारी चळवळीची वाढ करवून आणण्यासाठी एवढी उत्सुक का आहे, हे सहज ध्यानांत येईल. ह्या सात्याच्या अधिकाऱ्यांनी अशा राज्यांत प्रत्यक्ष जागेवर जाऊन पहाणी करावयाची, तेथील सरकारी व बिन-सरकारी

कार्यकर्त्यांशी चर्चा करावयाची, त्यांनी मुंबईच्या कचेरीकडे आपला अहवाल पाठवावयाचा, कचेरीने त्या अहवालावर हात फिरवावयाचा, त्याची प्रत ज्या त्या राज्याच्या योग्य त्या अधिकाऱ्याकडे पाठवावयाची, त्यांच्याकडून अहवालावर मत आल्यावर रिझर्व्ह बँकेच्या वरिष्ठ अधिकाऱ्यांनी त्या त्या राज्यांत जाऊन समक्ष चर्चा करावयाची, त्या सर्वांचा निष्कर्ष काढून प्रत्येक राज्याकरिता सहकारी प्रगतीची एक योजना तयार करावयाची, आणि ह्या योजनेप्रमाणे प्रत्यक्ष कार्य होतं किंवा नाही हे पहाण्यासाठी देखरेख करावयाची, असा रिझर्व्ह बँकेने जून, १९५१ पासून उपक्रम केला. 'अ' वर्गातील सर्व राज्ये, 'ब' वर्गातील जम्मू आणि काश्मीर वगळून सर्व राज्ये व 'क' वर्गातील सर्व राज्ये ह्यांच्या बाबत हा कार्यक्रम पुरा झाला आहे. कित्येक राज्यांतून प्रत्यक्ष कामास प्रारंभही झाला आहे.

कलकत्ता शहरांतील अपघातांचे अल्प प्रमाण

कलकत्ता शहराची लोकवस्ती मुंबईपेक्षा अधिक आहे. त्याच-प्रमाणे त्या शहरांत वावरणाऱ्या बसेस, ट्रॅम्स आणि रिक्षा ह्यांची संख्याही मुंबई शहराच्या मानाने अधिक आहे. तरीसुद्धा कलकत्त्यांतील रस्त्यांत झालेल्या अपघातांची संख्या गेल्या वर्षी बरीच कमी झाल्याचे दिसून येते. अर्थात अपघातांत मेलेल्यांची संख्याही कमी झाली आहे. १९४७ साली कलकत्त्यांत रस्त्यावर झालेल्या अपघातांत १८४ नागरिक बळा पडले होते. १९५२ साली अशा अपघातांत दगावलेल्यांची संख्या अवघी ८४ आहे. अपघाताच्या संख्येत झालेली ही घट आपोआप झाली आहे असे म्हणता येणार नाही. कारण १९४७ पासून ओळीने पांच वर्षे ती कमी कमी होत चाललेली दिसून येते. कलकत्त्यांत रहदारीवर नियंत्रण ठेवणाऱ्या पोलिसांची संख्या मुंबईच्या मानाने अधिक आहे असे मुंबईच्या पोलिसांचे म्हणणे आहे. मुंबईमधील अपघातांच्या संख्येतही घट होत आहे असा त्यांचा दावा आहे आणि तो कांहींसा सराही आहे. पण ह्यासंबंधी एक गोष्ट लक्षांत ठेवली पाहिजे ती ही की, पांच वर्षांपूर्वी मुंबई शहर अपघातांच्या बाबतीत जगातील दुसऱ्या अनुक्रमाचे शहर म्हणून प्रसिद्ध होते. शहरांत घावणाऱ्या मोटारी आणि अपघात ह्यांच्या आधारावर वरील गणित करण्यांत आले होते. त्या मानाने मुंबईत झालेली सुधारणा अजून पुरेशी वाटत नाही. १९४९ साली मुंबईत २६५ ट्रॅम्स आणि ४०० बसेस होत्या. त्यासुद्धा मुंबईत २२० अपघाती मृत्यू झाले. त्याच साली कलकत्त्यांत ४२२ ट्रॅम्स आणि १,००० बसेस असतांना अवघे १११ अपघाती मृत्यू झाले. शिवाय कलकत्त्यांत ५,००० रिक्षा आहेत त्या वेगळ्याच. मुंबईतील अपघातांचा सर्वच दोष रहदारीचे नियंत्रण करणाऱ्या पोलिसांवरच येतो असे नाही. पण ह्या बाबतीत सुधारणेला अजूनही जागा आहे, एवढेच.

मध्यप्रदेशांत अल्युमिनमच्या मातीच्या खाणी

भारतांत सांपडू शकणाऱ्या सनिजांचा शोध जिऑलॉजिकल सर्व्हे ऑफ इंडिआ ही सरकारी संघटना करीत असते. ह्या संघटनेला नुकताच असा शोध लागला आहे की विध्यप्रदेशाच्या आणि मध्यप्रदेशाच्या सरहद्दीवर असणाऱ्या अमरकंटक भागांत अल्युमिनम असणारी माती आहे. ह्या मातीला बॉक्साइट असे नांव असून वरील भागांत ती ५,००,००० टनापर्यंत सांपडू शकेल असा अंदाज करण्यांत आला आहे. अल्युमिनमचा धंदा स्थापन करण्याला व वाढविण्याला हा भाग विशेष अनुकूल आहे असे समजते. भारतामध्ये बॉक्साइट मातीचे जे साठे आहेत त्यांत हा साठा महत्त्वाचा तर आहेच. पण खाणी सोडून प्रत्यक्ष अल्युमिनम तयार करण्यासाठी ज्या ज्या बाबी अनुकूल पाहिजेत त्या त्या सर्व येथे आहेत. एकतर मातीचे थर विखुरलेले नसून सरळ रेषेत सांपडण्यासारखे आहेत. पेंद्रा रोड स्टेशनपासून ८ ते २० मैल अंतरापर्यंत हे थर सांपडतील असा अंदाज व्यक्त करण्यांत येत आहे. एकेका ठिकाणी सांपडणारी माती वेताचीच असती तर खाली खोदणे किफायतशीर होत नाही. कांहीं किमान बनफूट माती सांपडेल तरच खाणी खोदणे हितकारक ठरते. सुदैवाने ह्या भागातील बॉक्साइटचे साठे बऱ्याच मोठ्या प्रमाणावर असल्याने अल्युमिनमचे कारखाने साठ्याच्या जागेवरच काढता येण्यासारखे आहेत. असे कारखाने काढल्यास ते बऱ्याच वर्षे चालतील. सर्व साठे मिळून अवघ्या १५ चौरस मैल क्षेत्रांत सामावलेले आहेत. पूर्वीच्या रेवा संस्थानाचा द. भाग येथून फारसा लांब नाही. रेव्यांत सांपडणाऱ्या कोळशाचा उपयोग करून अल्युमिनमच्या कारखान्यांना लागणारा विजेचा पुरवठाहि निर्माण करता येण्यासारखा आहे.

रशिअन अर्थव्यवस्थेसंबंधी प्रबंध

अमेरिकेतील कोलंबिआ विद्यापीठाने १९३७ सालामधील सोव्हिएट रशिआचे उत्पादन आणि उत्पन्न ह्या शीर्षकाखाली एक प्रबंध नुकताच प्रसिद्ध केला आहे. राष्ट्रीय उत्पन्नाचे पृथक्करण करणाऱ्या ज्या प्रगत अमेरिकन पद्धती आहेत त्या रशिअन अर्थव्यवस्थेला लावून पहाण्याचा हा पहिलाच प्रयत्न आहे असे सांगण्यांत येत आहे. १९३७ सालच निवडण्याचे कारण असे की, त्या सालामधील तपशीलवार आंकड्यांसहित माहिती उपलब्ध आहे. हारवर्ड विद्यापीठातील अर्थशास्त्राचे प्राध्यापक म्हणतात की ह्या प्रबंधामुळे रशिअन अर्थव्यवस्थेसंबंधी नवी माहिती मिळाली असून ती तपशीलवार आहे. प्रबंधाचा मुख्य हेतु रशिआचे राष्ट्रीय उत्पन्न अजमावण्याचा आहे. त्यासाठी जरूर ती अनुषंगिक माहितीहि प्रबंधांत ग्रथित करण्यांत आली आहे. पैशाचा पुरवठा, सर्वसाधारण द्रव्यविषयक पद्धत, आर्थिक व्यवहार, वस्तूंचे आणि सुखसोयींचे वितरण, इत्यादि बाबीसंबंधीहि प्रबंधांत चर्चा केलेली आहे. प्रबंधकार मि. बर्गसॉ म्हणतात की रशिआने आपली अर्थव्यवस्था पंचवार्षिक कार्यक्रम पार पाडून विकसित केली. हे कार्यक्रम पार पाडतांना राष्ट्रीय उत्पन्नाचा फार मोठा भाग भांडवली संच म्हणून करण्यांत आला. रशिआने आपली मूलभूत आर्थिक शक्ति वाढविण्याकडेच मुख्यतः भांडवल संचात घातले. त्यामुळे रशिआचा औद्योगिक प्रगतीचा वेग प. युरोपिय राष्ट्रांच्या मानाने बराच अधिक होता ह्यांत शंका नाही. पण त्यामुळे रशिअन नागरिकांना फार त्याग करावा लागला. १९३७ साली फक्त ५६ टक्के राष्ट्रीय उत्पन्न त्यांना उपभोगासाठी मिळाले.

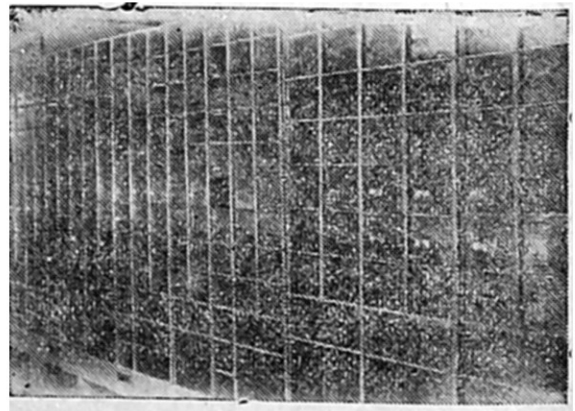
लोकांच्या श्रम-सहकार्याचे एक नमुनेदार उदाहरण

(भा. म. का.)

पंचवार्षिक योजनेचा, विशेषतः ग्रामीण जीवनाच्या बाबतीतला कार्यक्रम हा लोकांच्या सहकार्यावर व मोफत दिलेल्या श्रमावर अवलंबून आहे. यंदा महाराष्ट्रांत पुष्कळ ठिकाणी पाण्याची टंचाई तीव्रतेने जाणवली. या बाबतीत लोकांनी सहकार्याने केलेल्या श्रमांमुळे कुलाबा जिल्ह्यातील आवास या गावांत पाणीपुरवठ्याचा प्रश्न अल्प प्रमाणांत कसा सोडविला गेला याचा अनुभव मे महिन्यांत नुकताच आला. गावांत एक मोठे तळे आहे व त्याचे पाणी गावातील कांहीं शेतकरी लोक वापरतात. अलिकडे दर वर्षी कमी होत जाणाऱ्या पावसाच्या प्रमाणामुळे या तळ्यातील पाणी लोकांना पाऊस सुरू होईपर्यंत पुरत नाही. १९५२ च्या मे महिन्यांत आदल्या वर्षी पाऊस सरासरीहून निम्मेपेक्षा कमी पडल्यामुळे पाण्याची टंचाई तीव्रतेने जाणवली. त्यावेळी गावातील लोकांनी वर्गणी जमवून व कांहींनी फुकट काम करून तळे एका बाजूला थोडे खोल केले व त्याचा तात्पुरता उपयोग झाला. यंदा या तळ्याच्या बाजूला विहीर खणण्यासाठी सरकारने ३ हजार रु. मंजूर केले. परंतु तेवढ्या खर्चात खोल विहीर खणून ती बांधण्याचे काम होऊ शकणार नाही म्हणून कांहीं गांवकऱ्यांनी विनामूल्य काम करून विहीर बांधून पुरी केली. ग्रामस्थांचे हे श्रम पैशाच्या रूपाने निदान एक हजार रु. किंमतीचे होतील. या नवीन विहिरीमुळे सुमारे २० कुटुंबांची पाण्याची सोय होणार आहे. अशा प्रकारे लोकांनी श्रम देऊन सहकार्य केल्यास ग्रामीण विकासयोजनांचा कार्यक्रम यशस्वी होऊ शकेल.

दि बँक ऑफ महाराष्ट्र लि.

मजबूत सेफ डिपॉझिट व्हॉल्ट्समध्ये



★ आपणाकारंता लॉकर आजच राखून ठेवा.

★ माफक भाड्यांत सोय व सुरक्षितता.

★ आपल्या विशिष्ट गरजा कळवा. त्यांचा अगत्य विचार करू.

थोरले बाजीराव रस्ता
पुणे २.

चिं. वि. जोग,
मॅनेजर.

ओगले ग्लास बक्स लिमिटेड, ओगलेवाडी

३१-१२-५३ अखेरच्या वर्षाचा आढावा

अनेक आपत्ति व अडचणीमुळे १९५२ साली घसान्याची तजवीज न करता कंपनीस रु. २,७८,४७१-१२-९ इतके नुकसान सोसावे लागले. कोळशाच्या टंचाईमुळे अहवालाचे साली कांच कारखान्याकडील दोन्ही भट्ट्या वर्षभर चालू शकल्या नाहीत. सुमारे ६ महिने फक्त एकच भट्टी चालू राहिली. एनॅमल विभागांतहि सदर मुदतीत त्याच कारणामुळे एक भट्टी बंद करावी लागली व कांही महत्त्वाच्या ऑर्डर्स पुन्या करण्यासाठी स्वर्चाचे दृष्टीने महाग पडत असताहि दुसरी भट्टी तेलावर चालू ठेवावी लागली. सन १९५२ मार्च पासून मंडीची लाट येऊन सर्वच बाजारभाव घसरले व या घसरणुडीचा परिणाम कंदिलाच्या भागगीवर इतका झाला की, नुकसानांत आणखी भर घालण्यापेक्षा कंदिलाचे उत्पादनच कमी करणे भाग पडते. या सर्व परिस्थितीचा एकंदर उत्पादनावर अनिष्ट परिणाम होऊन त्यांत रु. ४,००,०००/- पेक्षा अधिक घट आली. उत्पादनाप्रतियर्थ कराव्या लागणाऱ्या व इतर वरकड स्वर्चात मात्र तितक्या प्रमाणांत बचत होऊ शकली नाही. उलटपक्षी त्यांत रु. १,२०,०००/- पेक्षाहि जास्त वाढ झाली.

नुकसानीचे महत्त्वाचे कारण म्हणजे कंपनी तयार करित असलेल्या मालाचे दर-दामांत अनपेक्षित मंडीमुळे आलेली घट हे होय. कच्चा माल, मजुरी व अन्य स्वर्चवेचोत काटकसर करणेस फारसा अवसर नाही. अशा परिस्थितीत धंदा फायदेशीर होण्यास एकच मार्ग म्हणजे कामगारसंख्या व वरकड स्वर्चात वाढ न करता सध्याचे उत्पादन भरपूर प्रमाणांत वाढविणे एवढाच आहे व ही गोष्ट नजरेसमोर ठेवून तजवीजी गेल्या वर्षापासूनच कंपनीने चालू केल्या आहेत.

अहवालाचे साली इंडस्ट्रियल फायनान्स कॉर्पोरेशनकडून मंजूर झालेल्या कर्जाचे रकमेपैकी रुपये दहा लक्ष घेतले असून सदर रकमेतून कंदील कारखान्याकडील जुन्या झालेल्या यंत्रांचे जागी नवी यंत्रे बसवून सदर सात्याची पुनर्रचना बहुतेक पूर्ण झाली आहे. कांचकारखान्याकडील कांचेचा असंड पुरवठा करणारी टँक फर्नेस व स्वर्चात बचत करून मालाचा टिकाऊपणा वाढविणारी अद्यावत सुधारलेली अनीलिंग लेझची उभारणी चालू आहे. एनॅमल सात्याकडील फिरते स्मेल्टर्स व सुधारलेल्या मफळ फर्नेसिस बांधण्याचे कामहि हाती घेतले आहे. ही सर्व कामे चालू वर्षाअखेर पूर्ण होऊन या सर्वांचे फळ १९५४ साली पदरीत पडेल अशी दायरेवटसीना उमेद आहे. कंपनीची वार्षिक सभा ५ जुलै, १९५३ रोजी आहे.

जपानची वाढती लोकसंख्या—अमेरिकन मानववंश शास्त्रज्ञ व सामाजिक संशोधक डॉ. हर्बर्ट पासिन ह्यांनी असे मत व्यक्त केले आहे, की जपानपुढील सर्वांत मोठा प्रश्न वाढत्या लोकसंख्येचा आहे. जपानमध्ये शेतीला योग्य अशी जमीन आता फारशी नसल्याने शेतीचा विकास करण्यास जागा नाही. जपान त्याला लागणाऱ्या अन्नापैकी ८० टक्के अन्न निर्माण करतो; पण बाकीचे त्याला आयात करावे लागते, अशीहि माहिती त्यांनी सांगितली.

लंडनमध्ये पुराणवस्तूंचे प्रदर्शन—लंडनमधील पुराणवस्तु विक्रेत्यांनी प्राचीन कलावस्तूंचे एक प्रदर्शन भरविले आहे. ह्या प्रदर्शनांत ४० लाख पौंड किंमतीच्या विविध प्रकारच्या वस्तू वषण्यासाठी ठेवण्यांत आल्या आहेत.

दी बृहन्महाराष्ट्र शुगर सिंडिकेट लिमिटेड, पुणे

३०-९-५२ अखेरच्या वर्षाचा आढावा

दिपवाळी झाल्यानंतर लवकरच साखर करण्याचे काम सुरू करून नेहमीप्रमाणे चांगला नफा मिळेल अशी मॅनेजिंग एजंट यांची अपेक्षा होती. इलेक्ट्रिक केबल्सचा पुरवठा वेळेवर झाला नाही त्यामुळे कंपनीला मशिनरी चालू करण्याबाबत विकट परिस्थिती उत्पन्न झाली. सुदैवाने मेसर्स ब्रिटिश इन्ड्युस्ट्रीज कॅलेंडर्स केबल्स लिमिटेड कंपनी, यांजकडून कंपनीला जरूर त्या केबल्स मिळविता आल्या; पण गळिताचा हंगाम सुरू करण्यास १ फेब्रुवारी, १९५२ पावेतो विलंब लागला. मशिनरीने नीट काम देण्याकरिता जे फेरफार करावे लागले त्या फेरफारांची चांचणीहि घ्यावी लागली, त्यामुळे कारखान्याचा गळिताचा हंगाम ता. २ ऑगस्ट, १९५२ पर्यंत लांबला. मे, जून, जुलै महिन्यांत गळित करावे लागल्यामुळे साखरेचा उतारा फारच कमी पडला; स्वर्च मात्र जास्त करावा लागला; व यामुळे अहवालाचे वर्षी घसरान काढता रु. ४,५३,५४०-१-३ इतका तोटा झाला आहे.

बाहेरील विकट घेतलेल्या उसासह गाळलेल्या ९७,७३८ टन उसापासून ८६,४९६ पोती साखर तयार झाली व तीहि हलक्या प्रतीची होती. मे, जून, जुलै १९५२ मध्ये साखरेच्या उताऱ्याचे प्रमाण ७ पासून ६.५६ टक्के होते. जर दिपवाळी होताच ताबडतोब उसाचे गळित सुरू झाले असते तर साखरेच्या सरासरी उताऱ्याचे प्रमाण निदान शेंकडा १०.५ टक्के एवढे पडून, एकूण सुमारे १,००,००० (एक लक्ष) पोती साखर, म्हणजे तयार झालेल्या पोत्यांपेक्षा सुमारे १३,६०० पोती साखर अधिक तयार झाली असती. स्वर्चाचे प्रमाण कमी झाले असते व सरकारी नियंत्रित दराप्रमाणे ११,००,००० (अकरा लक्ष) रुपये कंपनीला जादा मिळाले असते, आणि संचालकांना आपणांस डिव्हिडंड देण्याचे जाहीर करता आले असते.

चालू म्हणजे १९५२-५३ साली उसाचे गळित ता. १९-१२-५२ रोजी सुरू होऊन ता. ३०-४-५३ रोजी संपले; यामुळे साखरेचा उतारा सरासरी शेंकडा ११.१ टक्के मिळवता आला व ८६,९०९ टन उसापासून ९६,०५५ पोती साखर तयार करता आली. नवीन मशिनरीने दरवर्षी दिपवाळी होताच ताबडतोब उसाचे गळितास सुरुवात करून साखरेचा उतारा व उत्पादन वरीलप्रमाणे मिळेल व झालेला तोटा भरून काढता येऊन, कारखाना पुन्हा नफ्यांत चालेल, अशी मॅनेजिंग एजंट्स यांची अपेक्षा आहे.

स्वातंत्र्याच्या इतिहासाला मद्दत—भारतीय स्वातंत्र्याच्या आणि त्यानंतर झालेल्या घटनांचा इतिहास लिहिण्यासाठी मद्रत म्हणून रॉकफेल्डर फौंडेशनने इंडियन कौन्सिल ऑफ वर्ल्ड अफेअर्स ह्या संस्थेला ४३,८९० डॉलर्स देऊ केले आहेत. श्री. व्ही. पी. मेनन हे सेवानिवृत्त झाल्यापासून ह्या विषयावर एक ग्रंथ लिहीत आहेत.

घराचे अर्थशास्त्र—एडिंबरो येथे ता. १२ ते १८ ऑगस्ट पर्यंत होम इकॉनॉमिक्स ह्या विषयासंबंधी एक आंतरराष्ट्रीय परिषद भरविण्यांत येणार आहे. ही परिषद इंग्लंडच्या राणीने पुरस्कारलेली असून तीत ३५ देश भाग घेणार आहेत. परिषदेचे हे आठवे अधिवेशन आहे.

शेतकऱ्यांचे प्रश्न सोडविण्याची एक दिशा

सेडेगांवांतील अलिकडेच्या जीवनाचा विचार केला म्हणजे शेतकऱ्यांच्या परिस्थितीच्या दृष्टीने मुख्य गरजा म्हणजे पेरणीच्या वेळी बीबियाणें मिळण्याची तरतूद, जमिनीच्या मशागतीच्या दृष्टीने चांगल्या सताचा पुरवठा व शेतजमीन चांगल्या रीतीने माजून काढण्यासाठी लागणारे साहित्य. अलिकडे महाराष्ट्रातील जिल्ह्यांत कुठानीं उत्पन्नाचा एक-शेष्टांश संड म्हणून जमीन-मालकास थावा असा नियम सरकारने केल्यामुळे शेतकऱ्यांना वरील पैकी कोणत्याही गोष्टीसाठी रोख पैसा जमीन-मालकांपासून मिळू शकत नाही. वरील तीन प्रकारच्या गोष्टी-साठी शेतकऱ्याला पैसा मिळू शकेल तर शेतचिं उत्पन्न थोडेसे वाढावयाला मदत होईल. तरी प्रत्येक सेडेगांवांतून वरील कार्या-साठी शेतकऱ्याला पैसा मिळण्याची व्यवस्था झाली पाहिजे. प्रत्यक्ष बीबियाणें पुरविलें गेलें तर जास्त चांगलें. यासाठी गांवांतील तलाठ्यामार्फत शेतकऱ्यांना बीबियाणें वैयक्तिक पंतीवर पुरविण्याची व्यवस्था सरकारने करावी. यासाठी गांवांतील किंवा आजूबाजूच्या सुस्थितीतील लोकांकडून सरकारने धान्य पैदा करावे, व हें धान्य पीक हातीं आल्यानंतर ज्यांच्याकडून जमा केलें असेल त्यांना थोड्या जास्त प्रमाणांत परत करावे. या पद्धतीने सहा महिन्यांच्या मुदतीने सरकारला (म्हणजे तलाठ्यांच्या हातीं) धान्य थावयास कांहीं लोक तयार होतील. पंचवार्षिक योजनेची एक जबाबदारी म्हणून सुस्थितीतील लोकांना पेरणीसाठी वापरावयाला धान्य उसनवार देण्याला प्रवृत्त करावे. समजस लोक याला तयार होतील असे वाटते. कारण, मोठाल्या सेडेगांवांतून हल्लीं ग्रामसंस्था स्थापन होत आहेत व त्या थोडेबहुत कार्येही करू लागल्या आहेत. पेरणीसाठी बी-बियाणें म्हणून धान्य अगदी थोडे पुरते. रोव्हिन्यू खात्यांतील अधिकारी फिरतीवर जातात व सेडुतांना भेटतात त्यावेळीं या पद्धतीने तलाठ्यांच्या स्वाधीन धान्य करण्यासाठी, या अधिकाऱ्यांनी प्रचार करावा. अशाप्रकारे सरकारच्या विनंतीला मान्यता देणारे लोक अर्थात प्रतिष्ठा पावतील. आज प्रत्येक बाबतीत पैशाची उर्णाव भासते. तेव्हा पैशाची गरज अशा रीतीने भागविली जाणें शक्य आहे व त्यामुळे सेडेगांवांतील लोकांमध्ये जबाबदारीची जाणीव निर्माण होईल असे वाटते. कर्जतसारख्या ग्रामाण-विकास-योजनेच्या केंद्रांत हा प्रयोग करणें जास्त सोईकर होईल. सतांचा पुरवठा सरकारला स्वतः करता येईल. कारण, सिंधीच्या कारखान्यांत तयार होणारे सत सरकारला स्वतः रोव्हिन्यू खात्यामार्फत शेतकऱ्यांना उधार पुरविता येईल. यासाठी अर्थात शेतकऱ्यांमध्ये जबाबदारी निर्माण झाली पाहिजे व त्यांनी आपण पंतीवर बीबियाणें व सत उसनवार मिळावयास पात्र आहोत हें दाखविलें पाहिजे. यामुळे चलनवित्ताराला आळा बसून वस्तूचे भाव मर्यादित रहावयास मदत होईल, असे वाटते.

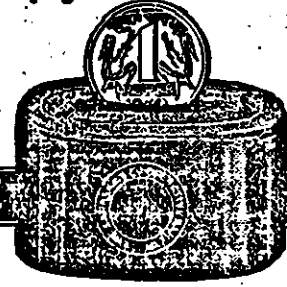
बंगालमधील बँकांवर संकेत: जनतेची लांछनास्पद वृत्ति "बंगालमधील कित्येक बँका गेल्या ५-६ वर्षांत बुडाल्या. त्यामुळे जनतेस ३० कोटी रुपयांची ठोकर बसली. बँकांच्या लिंकिडेशनला प्रदार्थ काळ लागल्यामुळे जी कांहीं जिद्दी होती तीही संपुष्टांत येऊन निवाऱ्या ठेवदारांचे अतोनात नुकसान झाले. ह्यासंबंधांत जनतेचा थंडपणा प. बंगालमधील सार्वजनिक जीवनाला लांछनास्पद आहे" असे उद्गार भारताचे उप-अर्थमंत्री श्री. अरुणचंद्र गुहा ह्यांनी कलकत्ता येथे काढले.

SAVE to help yourself and the NATION

WITH

THE

HOME SAFE



THE SARASWAT CO-OPERATIVE BANK LTD.
GIRGAON, BOMBAY.

Branches: Dadar, Mahim, Poona & Belgaum.

दि व्हलकन इन्शुरन्स कं. लि.

—पुणे शाखा—

१७९, कर्वे बिल्डिंग, लक्ष्मी रोड.

आग, मोटार, अपघात व वर्कमेन्स कॉम्पेन्सेशन
ह्यांचे विमे स्वीकारणारी प्रमुख स्वदेशी कंपनी.

एजन्सी व इतर माहितीसाठी चौकशी करा :

बँच सेक्रेटरी.

दि
युनायटेड कमर्शियल
बँक लि.

कलकत्ता.

अधिकृत मांडवल	...	८ कोटी रु.
खपलेलें मांडवल	...	४ कोटी रु.
वसूल मांडवल	...	२ कोटी रु.
रिझर्व्ह फंड	...	७५ लक्ष रु.

: बोर्ड ऑफ डायरेक्टर्स :

जी. डी. विल्डी (चेअरमन)

ईश्वरीप्रसाद गोपका	रमणलाल जी. सरदया
व्हाइस चेअरमन	व्हाइस चेअरमन
अनंत चरण लॉ	महादेव एल. डहाणूकर
बैजनाथ जालन	मदनमोहन आर. रुइया
गोविंदलाल बंगूर	मोहनलाल एल. शहा
पी. डी. हिमतसिंगका	मोतीलाल तापुरिया
रामेश्वरलाल नोपानी	नवीनचंद्र मफतलाल

: जनरल मॅनेजर :

बी. डी. ठाकूर

भारत, बर्मा, पाकिस्तान आणि मलाया येथील महत्त्वाच्या शहरी व गांवी बँकेच्या शाखा असल्याने आणि बँकेच्या संबंध जगभर एजन्सीच्या व्यवस्था असल्याने भारतांत व भारताबाहेर अत्युत्कृष्ट बँकिंगची सेवा करण्यास बँक सुसज्ज आहे.

रिझर्व्ह बँकेची बंगलोर शाखा

रिझर्व्ह बँक ऑफ इंडिया १ जुलै रोजी बंगलोर येथे शाखा उघडणार आहे. तेथील ट्रेझन्यांचे काम रिझर्व्ह बँक आतां करू लागेल. कॅनरा म्युच्युअल बिल्डिंगमध्ये रिझर्व्ह बँकेची कचेरी राहाणार आहे.

पोस्टऑफिसांच्या संख्येत मोठी वाढ

ग्रामीण विभागांत १९५१-५२ मध्ये ५,००० नवी पोस्ट-ऑफिसे उघडण्यांत आली. ह्यापूर्वी कोणत्याही एका वर्षात इतकी पोस्ट ऑफिसे खोलण्यांत आली नव्हती. फाळणीनंतरच्या वर्ष-अखेर एकूण पोस्ट ऑफिसांची संख्या २३,३४४ होती, ती ३१ मार्च, १९५२ अखेर ४२,०८४ झाली.

परराष्ट्रीय व्यापारांत सुधारणा

मार्च १९५३ अखेर संपलेल्या वर्षी भारताने ५५६ कोटी रुपये किंमतीच्या मालाची निर्यात व ६३२ कोटी रुपये किंमतीच्या मालाची आयात केली. म्हणजे, परराष्ट्रीय व्यापारांत ७६ कोटींची नूट आली. त्यापूर्वीच्या वर्षाचे तत्सम आकडे ७१५ कोटी रु., ८६२ कोटी रु. व १४७ कोटी रु. असे होते. म्हणजे, आयात-निर्यात व्यापार घटला, तरी प्रतिकूल तफावतीत ७१ कोटींची सुधारणा झाली.

“व्हाइटवे” बंद होणार

व्हाइटवे लेडलॉ आणि कं. लि. ह्या सुपसिद्ध दुकानाच्या ऱ्हायरेक्टर बोर्डाचे मुंबईमधील दुकान १५ नोव्हेंबरच्या आंत बंद करण्याचा ठराव केला आहे. इतर शहरांतील शाखा ह्यापूर्वीच बंद करण्यांत आल्या आहेत. कंपनीने मुंबई शहरातील नोकरींना योग्य त्या नोटिसा दिल्या आहेत. दुकान बंद झाल्यामुळे कॅशनेत्रल व श्रमिंत लोकांची मोठीच गैरसोय होणार आहे.

एक शष्टमांश खंडाची नोटिफिकेशन वेकायदा ?

मुंबई सरकारने १२ डिसेंबर, १९५३ रोजी एक नोटिफिकेशन काढून कुळांनी जमीन-मालकांना यावयाच्या खंडाचा हिस्सा उत्पन्नाच्या एक शष्टमांश ठराविला होता. कुमठा येथील एका जमीन-मालकाने ही नोटिफिकेशन गैरकायदा असल्याचा दावा तेथील सिव्हिल कोर्टात मांडला, व त्याने एकवृत्तीयांश उत्पन्नाची मागणी केली. फक्त विधिमंडळासच बॉंबे टेनन्सी कायद्याच्या दुसऱ्या कलमाप्रमाणे कमाल खंड ठरावण्याचा अधिकार आहे; राज्यसरकारला तो नाही, असे सिव्हिल जज्ज श्री. अरवडी ह्यांना आढळून आले असून त्यांनी मुंबई हायकोर्टाकडे त्याबाबत विचारणा केली आहे.

साखरेची किंमत योग्य पातळीवर आणणार

गेल्या कांहीं आठवड्यांत साखरेचा बाजारभाव वाढला, तो सयुक्तिक नाही असे भारत सरकारचे मत असून, योग्य पातळीवर बाजारभाव आणण्यासाठी सरकारने त्याची योजना जाहीर केली आहे.

(१) मुंबई, कलकत्ता, कानपूर, दिल्ली, ह्यासारख्या महत्त्वाच्या पेटांत साखरेचे गाठ्यांतून साखर मोठ्या प्रमाणावर पोचवून,
(२) राज्य सरकारांना वाटपासाठी २७ रु. मण दराने कारखान्यांतून साखर उपलब्ध करून देऊन आणि (३) जरूर तर साखर आयात करून, व्यापाऱ्यांची साठेबाजी व नफेबाजी हाणून पाडण्याचे सरकारने ठराविले आहे.

देवीच्या रोगावर चित्रपट

युनिव्हर्सिटी ऑफ कॅलिफोर्निया स्कूल ऑफ मेडिसिनचे डॉ. सी. हेन्ड्री कॅप ह्यांनी भारतांत येऊन देवीच्या रोगावर एक रंगीत फिल्म तयार केली आहे.

CO-OPERATION AND ACCOUNTANCY DIPLOMA BOARD

The undermentioned candidates have been declared by the Co-operation and Accountancy Diploma Board to have passed the Government Diploma in Co-operation and Accountancy Examination held in April 1953, at Poona.

Passed in the whole Examination including those who passed in one or the other part previously.

I Class

Deodhar R. R., Patel M. N.

II Class

Chaudhary J. R., Khadilkar M. R., Ligade B. B.

Pass Class

Annigeri G. V., Dehal N. B., Dessai L. M., Dhumal S. Y., Gokhale R. G., Hiremath Chandrashekar Rachaya., Jorapur B. M., Joshi R. H., Joshi R. R., Joshi S. T., Karadi S. N., Karmarkar A. M., Kulkarni N. D., Kulkarni P. V., Lokhande G. S., Pandya D. C., Pangal S. T., Patel J. L., Patel M. H., Raje K. D., Shah O. A., Shende R. P., Shikarpur Venkatasubha Rao., Sovani G. V., Tinaikar V. S., Trivedi G. J., Trivedi K. H., Tuppad J. T., Athanikar M. L., Bhat Venkatraman Rama., Bokil G. K., Dixit R. J., Inamdar B. H., Mukhedkar M. S., Mutalik-Desai B. K., Naik N. K., Pandya P. G., Patil D. P., Patil Balgauda Bhimgaunda., Rahator S. H., Sal i S. V., Sane C. G., Shaikh F. M., Shukla R. V., Thosar Y. S., Parekh C. H.

Passed in 'Co-operation' Group only

Koteshwar N. K., Patel C. G., Pradhan R. R., Bhende S. S., Dashpande V. R., Gadkari K. R., Gokhale H. V., Heblikar N. L., Jawadekar S. M., Kanade N. K., Kulkarni N. S., Modi M. B., Mohite D. S., Nathwad B. B., Naik B. V., Naik D. D., Patel M. P., Raichur S. S., Rana B. T., Sonavan e T. M., Tejwani S. L., Tilak N. B.

Passed in 'Accountancy' Group only

Chavan D. H., Choksi S. N., Almoula M. M., Barot R. H., Barve A. K., Chavan V. A., Dashpande R. D., Shrimati Dixit, Nirmala Laxman, Gaikwad V. V., Gore M. G., Gujar G. P., Hattikudur M. J., Havanur H. M., Jaini R. B., Jawale P. N., Joglekar P. R., Joshi J. K., Khamkar B. V., Kole B. B., Kurulkar V. R., Mangela R. D., Managoli Y. K., Manglani B. L., Misal B. S., Modi F. K., Parikh B. C., Patil R. S., Patil S. B.,* (*Shamrao Banduji), Patil S. B., Patil S. T., Patki V. Y., Patted V. M., Pawar F. D., Phatak B. V., Sadari S. G., Shah N. B., Shalia I. T., Shringarpure K. R., Sondur B. R., Tamanekar M. V., Tandale N. T., Taylor K. D., Utpat K. D., Vasavda S. M.

P. J. Chinmugund.

Registrar of Co-operative Societies,
Bombay State, Poona, and Chairman
Co-operation & Accountancy Diploma Board,
Poona.

ताडगूळ-कामगारांची परिषद

अ. भारतीय ताडगूळ कामगारांची परिषद तुतिकोरिन येथे गेल्या १० तारखेस भरली होती. ताडगूळ तयार करण्याचा घंदा मद्रास राज्यांत सर्वांत अधिक विकास पावलेला असून तो सहकारी संस्थांच्या मार्फत चालतो. दारूबंदी सुरू होईपर्यंत घंदा कसाबसा चालला होता. परंतु दारूबंदी सुरू झाल्यानंतर ताडी-कामगारांना ह्या घंदाच्या रूपाने एक नवाच व्यवसाय मिळाल्या-सारखा झाला. मद्रास राज्यांत १९५२ साली ताडीपासून गूळ करणारे २,००० सहकारी कारखाने होते. सर्व संस्थांची मिळून समासदांची संख्या १,५०,००० होती आणि त्या दरवर्षी सुमारे २,५०,००० मण ताडगूळ तयार करित असत. ह्या गुळाची किंमत अंदाजे ७८,०१,००० रुपये होत असे. राज्य-सरकारने गुळाच्या उत्पादनांत वाढ करण्यास आणि त्याचा दर्जा सुधारण्यास मदत केली आहे. ताडगूळ कसा तयार करावा ह्यासंबंधीचे शिक्षण कांहीं कार्यकर्त्यांना मुद्दाम देण्यांत देत असून ते नंतर घरोघरी जाऊन कामगाराला व्यवसायाचे शिक्षण देतील. बऱ्याच कामगारांना ताडगूळ तयार करण्याची सुधारलेली सामुग्री विना-मूल्य देण्यांत आली असून नवीन प्रकारच्या मड्या वापरण्याचेहि त्यांना शिकविण्यांत येत आहे. ह्या मड्यांमुळे जळणाऱ्या सखांत बरीच बचत होते. गेल्या वर्षी ६०० शिक्षण-केंद्रांतून ४,६००

कामगारांना ताडीचा गूळ करण्याचे शिक्षण देण्यांत आले. तिरुने-वेळी जिल्ह्याच्या किनाऱ्याच्या भागांत तर ताडीपासून साखरहि तयार करण्यांत येते. तथापि, एकंदरीने ताडगूळाचा घंदा अजूनहि मागासलेलाच आहे. गांवकऱ्यांची अपुरी साधने, शास्त्रीय युक्त्या-विषयी अज्ञान आणि परिस्थितीला अनुरूप असे व्यावसायिक फेरफार करण्याची अनिच्छा, इत्यादि कारणांमुळे घंदा मागासलेल्या स्वरूपांत राहिला आहे.

दुसरा सहकारी साखर कारखाना

नगर जिल्ह्याच्या कोपरगांव तालुक्यातील शेतकऱ्यांनी स्वतःच्या पायावर सहकारी तत्त्वावर साखर कारखाना काढण्याचे बरेच दिवसांपासून प्रयत्न चालविले होते व त्यासाठी सहकारी मान्यतेसाठी प्रकरणाहि पाठविले होते. या प्रयत्नांस यश येऊन मुंबई राज्याचे सहकारी सोसायट्यांचे रजिस्ट्रारसाहेब यांनी सदर कारखाना सहकारी कायद्यासाठी नोंदल्याबद्दल प्रवर्तकांकडे कळविले आहे. हा सहकारी साखर कारखाना रजिस्ट्रार होण्यासाठी कोपरगांव तालुक्यातील शेतकऱ्यांनी प्राथमिक शेअर-भांडवल सुमारे सात लाख रुपये जमविले आहे. कोपरगांव तालुक्यातील सहकारी चळवळीचे कार्यकर्ते श्री. गणपतराव रमाजी औताडे पाटील हे कारखान्याचे मुख्य प्रवर्तक आहेत. या सहकारी साखर कारखान्याची पहिली वार्षिक जनरल मीटिंग लौकरच या महिनाअखेर होणार असल्याचे समजते.

—: महाराष्ट्राची अग्रेसर कंपनी :—

**दि सेन्ट्रल म्युच्युअल लाईफ
इन्शुरन्स कंपनी लि.**

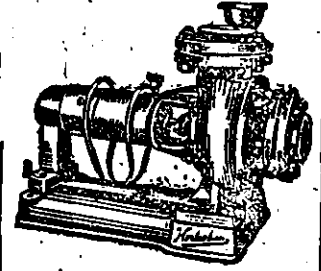
पहिल्याच मूल्यमापनांत बोनस जाहीर करून,
कंपनीने असाधारण विक्रम करून दाखविला
आहे. इसन्या मूल्यमापनाचे काम चातू झाले
असून, त्यांत निश्चित प्रगति विसेल अशी
खात्री वाटते.

६७ अपोलो स्ट्रीट, } शं. न. आगाशे
फोर्ट, मुंबई १. } मॅनेजिंग. डायरेक्टर



हातपंप

उन्हाळी पिकासाठी व
घरगुती पाणी पुरवठ्या-
साठी खात्रीची उपाय
योजना.



सेंट्रिफ्युगल पंप

विशेष माहितीसाठी लिहा.

किलोस्कर बंधु, लि., किलोस्करवाडी द. सातारा

**दि
प्रेसिडेन्सी इंडस्ट्रियल
बँक लि.**

(शिडचूल्ड बँक)

प्रेसिडेन्सी बँक बिल्डिंग

पुणे २.

अधिकृत, विक्रीस काढलेले

व खपलेले भांडवल रु. १०,००,०००
जमा झालेले भांडवल रु. ७,१९,४८५
खेळते भांडवल रु. ७५,००,०००

मुंबई शाखा:-कॉमनवेलथ बिल्डिंग, ८२, मेडोज
स्ट्रीट, मुंबई १

श्री. ग. रा. साठे, अध्यक्ष. श्री. वा. ग. बापट, उपाध्यक्ष.

बँकिंगचे सर्व व्यवहार केले जातात.

श्री. गो. धों. जोगळेकर श्री. सी. टी. चितळे
बी. ए. (ऑ.), बी. कॉम., एलएल. बी., मॅनेजिंग डायरेक्टर.
मॅनेजर.

हे पत्र पुणे, मेट शिवाजीनगर प. नं. ९९५१ कार्यालय उपखान्यात केशव गणेश शारंगपाणी यांनी छापिले व
श्रीपाद चामल काळे, श्री. ए. यांनी 'सुभाषिवास्त', ८२३ शिवाजीनगर (पो. ऑ. देहान जिमखाना) पुणे येथे प्रसिद्ध केले.