

अर्थशास्त्र, व्यापार,
उद्योगधंदे, बँकिंग,
सहकार, इत्यादि
विषयांस बाहिलेले
एकमेव मराठी
साप्ताहिक
स्थापना : १९३५

अर्थ

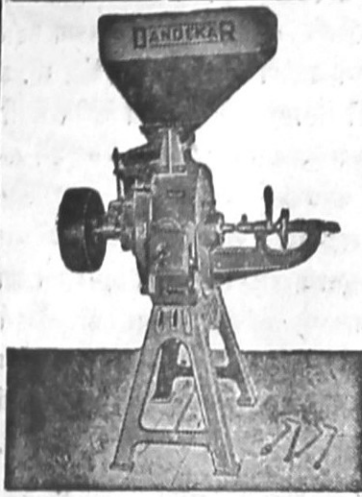
प्रत्येक बुधवारी
प्रसिद्ध होते.
वर्षाचे दर :
वार्षिक : ६ रु.
सहामाही : ३ रु.
किरकोळ : २ आ.
दुर्गाधिवास, पुणे ४.

“अर्थ एव प्रथमः” इति कौटिल्यः अर्थमूली धर्मफामाविति । —कौटिलीय अर्थशास्त्र

वर्ष १६

पुणे, बुधवार तारीख १६ आगस्ट, १९५०

अंक ३३



देशी धंद्यास उत्तेजन द्या.

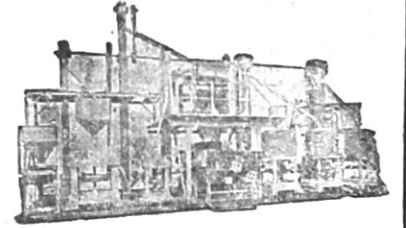
१ तांदुळाची गिरणी २ डाळीची गिरणी ३ उसाचे चरक
४ चक्क्या ५ गोल करवत (लाकडे कापण्याकरिता) ६ टूल ग्राइंडर्स
व इतर ओतीव काम तयार करणार.

जी. जी. दांडेकर मशिन
वर्क्स लिमिटेड

भिवंडी

जि. ठाणे

व्हाया-कल्याण (जी. आय. पी. रेल्वे.)



आमचें ब्रीदवाक्य—‘ सुरक्षितता, सेवा व संरक्षण ’

ठेवीदारांची स्वतःची बँक

दि न्यू सिटीझन बँक ऑफ इंडिया लिमिटेड

(हेड ऑफिस : १६ अपोलो स्ट्रीट, फोर्ट, मुंबई नं. १)

चेअरमन : सर एच्. पी. वस्तुर; बी. ए. एलएल. बी., बार अॅट लॉ; रिटायर्ड चीफ प्रेसिडेन्सी मॅजिस्ट्रेट, मुंबई

सतत प्रगतिपथावर असलेली बँक
सवलती व वैशिष्ट्ये.

- १ करंट आकाउंटवर द. सा. द. शें. ११० टक्का ब्याज दिलें जातें.
- २ सेविंग बँक सात्यास ११ टक्का ब्याज असून आठवड्यांतून दोन वेळां चेकनें पैसे काढतां येतात.
- ३ छल्प व दीर्घ मुदतीच्या ठेवांवर आकर्षक ब्याजाचे दर.
- ४ चेक, हुंड्या, बिल, रशिदी इत्यादींच्या वसुलीसाठी ब्यापारी-वर्गास तात्काळ व उपयुक्त मदत.
- ५ डिमांड ड्राफ्ट व मेल ट्रान्सफरच्या पैसे धाडण्याच्या सवलती.
- ६ सोने, समत रोअर, माल, सरकारी बिले इत्यादि नारणांवर कर्जे दिलीं जातात.
- ७ लेटर्स ऑफ क्रेडिट वगैरे सर्व तऱ्हेच्या आधुनिक बँकिंग सवलती कर्मा सर्वांत उपलब्ध करून दिल्या जातात.

४८ शाखांचा अखिल भारतीय विस्तार

मुंबईत स्थानिक ७. दिल्लीस २. पूर्व पंजाबांत १. मध्यप्रांत व वन्हाडांत ९. महाराष्ट्रांत व इतरत्र २९. एकूण ४८ शाखा.

मुंबई:—१ दादर २ गिरगांव ३ चैटरोड ४ जव्हेगी बाजार ५ माटुंगा ६ सायन ७ विल्लेपॉर्ले.

मध्यप्रांत व वन्हाडा:—१ अकोला २ अमरावती ३ चांदा ४ इतवारी, नागपूर ५ सितावडी, नागपूर ६ धर्मपेठ, नागपूर
७ मूर्तिजापूर ८ कारंजा ९ यवतमाळ.

महाराष्ट्रांत व इतरत्र:—१ अहमदाबाद २ अहमदनगर ३ बेळगांव ४ देवळाली ५ धुळे ६ इचलकरंजी ७ जळगांव ८ कोल्हापूर
९ कोल्हापूर शाहूपुरी १० कोपरगांव ११ लोणंद १२ महाड १३ मालेगांव १४ मिरज १५ मिरज
हॉस्पिटल १६ नंदुरबार १७ नाशिक शहर १८ नाशिक रोड १९ पंढरपूर २० पेण २१ पुणे २२
शिवाजी नगर २३ विपळगांव (बसवंत) २४ संगमनेर २५ सांगली २६ सोलापूर २७ सिन्नर २८
वागपूर २९ शहापूर बेळगांव.

दिल्ली:—१ चांदणी चौक २ पद्मगंज नवी दिल्ली.
पूर्व पंजाब:—१ गुरगांव

अधिक माहितीसाठी लिहा : व. दा. देशपांडे
मॅनेजिंग डायरेक्टर.

दळणाच्या चक्या-टूल ग्राइंडर्स

मशीन टूलस

कडवा कापण्याची यंत्रे—करवत मशीन्स.

या मालाबद्दल आमचेकडे चौकशी करण्यास विसरू नका.

केळकर बंधू, लक्ष्मी रोड, पुणे शहर.

विविध माहिती

पाकिस्तानांत कागदाची गिरणी—चित्तगांवजवळच्या डोंगर भागांत कागदाची एक गिरणी काढण्याचे पाकिस्तान सरकारने ठरविले आहे. ह्या गिरणीत दरवर्षी ३०,००० टन कागद तयार होईल असा अंदाज आहे. गिरणीला एकूण खर्च ४ कोटी रु. येणार असून त्यातील ३॥ कोटी कायम भोंवलाच्या स्वरूपाने आहेत. पाकिस्तानच्या औद्योगिक विकासासंबंधीच्या कायद्यान्वये पुरस्कृत करण्यांत आलेला हा दुसरा कारखाना आहे.

मद्रास सरकारला मिळालेले जादा कर्ज—मद्रास सरकारने रिझर्व्ह बँकेमार्फत नुकतेच ४ कोटी रुपयांचे कर्ज उभारले. त्यावेळी ४७ लाख रुपयांचे अधिक अर्ज आले होते. ४ कोटी-पेक्षा अधिक आलेल्या ह्या कर्जाचा उपयोग मद्रास सरकारला कर्ज देण्याची सास-सवलत रिझर्व्ह बँकेने दिली आहे. जादा भरती झालेल्या कर्जाचा उपयोग पाटबंधारे आणि वीज उत्पन्न करण्याच्या योजनांकडे करण्यांत येणार आहे.

सायकलीचा ग्रामोद्योग ?—पंजाबमध्ये ग्रामोद्योग पद्धतीने सायकली तयार करण्यासाठी एक संघटना उभारण्यांत यावी अशी शिफारस टॅरीफ बोर्डांनी केली होती; परंतु ती भारतीय सरकारने नामंजूर केली असे समजते. सायकलींना लागणारा निरनिराळा माल वेगळेवेगळ्या ठिकाणी तयार करून नंतर त्यांची जुळणी करून संपूर्ण सायकल बनविण्याची सूचना टॅरीफ बोर्डांनी केली होती अशी वार्ता आहे. ह्या योजनेसाठी कांही हजार रुपयेच खर्च आला असता असा अंदाज करण्यांत आला होता.

नवीन तऱ्हेच्या ग्रामोफोन रेकॉर्ड्स—ग्रामोफोन तयार करणाऱ्या एका ब्रिटिश कंपनीने नवीन तऱ्हेच्या तबकड्या तयार केल्या आहेत. ह्या तबकड्यासाठी वापरण्यांत येणारी लाख नवीन प्रकारची असल्यामुळे ग्रामोफोनच्या सुईचा तबकडीवरील आवाज जवळ जवळ होतच नाही. एक रेकॉर्ड एका सुईने १०० वेळा वाजविली तरी ती बिघडत नाही. रेकॉर्ड हातांतून पडल्यास ती सहसा फुटतही नाही.

तयार अन्नाच्या आयातीस विरोध—संयुक्त-राष्ट्र संघटनेच्या अन्न व शेती शाखेतर्फे अमेरिकेने आपल्या जवळील कांही शिलकी तयार अन्न न्यूझीलंडला देऊ केले होते. न्यूझीलंड सरकाराचे फडणीस मि. अँश्विन ह्यांनी ह्या आयातीला विरोध केला आहे. ह्या मालाच्या मूळच्या किंमतीपेक्षा तो फारच स्वस्त देण्यांत येत असल्याने बाजारातील किंमती बिघडतील असे त्यांचे म्हणणे आहे. अमेरिकेने देऊ केलेल्या मालांत मुख्यतः दुधाचे बंदूडे होते. मि. अँश्विन हे न्यूझीलंडच्या डेअरा प्राडक्टस मार्केटिंग असोसिएशनचे सरकारी सभासद आहेत.

बँक ऑफ फ्रान्स जवळील सोने—बँक ऑफ फ्रान्सजवळ असलेल्या सोन्याच्या साठ्याची किंमत डॉलरच्या परिमाणांत वाढविण्यांत यावी असा ठराव फ्रेंच असेम्ब्लीने मंजूर केला आहे. एका डॉलरला ३४९.६ फ्रँक ह्या सध्या चालू असलेल्या दराने सोन्याची किंमत करण्यांत यावी, असा ठरावाचा हेतू आहे. अमेरिकेत कर्ज उभारण्यास सोपे जावे म्हणून ही सटपट करण्यांत आली आहे.

मुंबई राज्यातील वनसत्ताह—भारतीय सरकारच्या आदेशा-प्रमाणे मुंबई राज्यांत वनसत्ताहच्या प्रसंगी २५ लाख झाडे लावावयाची होती. मुंबई राज्याने ह्या आंकड्याच्या पुढे जाऊन २६,८७,३६७ झाडे लावली आहेत. झाडे लावण्याचा कार्यक्रम पावसाळा संपेपर्यंत चालू राहणार असून लावलेल्या झाडांची निगा राखण्याचे सर्व प्रयत्न सरकार करणार आहे.

पूर्व पाकिस्तानांत तेल सांपडले—पूर्व-बंगाल व आसामच्या सरहद्दीवरील पथारिआच्या राखीव जंगलांत पाकिस्तानच्या हद्दीत भूमिगत तेल सांपडल्याचे निश्चितपणे समजते. बी. ओ. सी. ही ब्रिटिश कंपनी गेली तीन वर्षे तेलासाठी तेथे शोध करित होती. येत्या दोन वर्षांत ह्या तेलाच्या साणीतून ५,००,००० टन तेल उपसता येईल असा अंदाज करण्यांत आला आहे.

मध्य प्रदेशातील सहकारी चळवळ—मध्य प्रदेशांत ४०, ६० व ८० नंबरच्या सुताचा तुटवडा पडला असल्याने ह्या धाग्यांच्या किंमती फार वाढल्या आहेत. नागपूर प्रॉ. विल्हिस को-ऑपरेटिव्ह लि. ह्या संस्थेने विणकरांच्या प्राथमिक संस्थांना आणि व्यापाऱ्यांना वरील नंबरांचे सूट पुरविले. सागर येथे कोळ्यांची आणखी एक सहकारी संस्था स्थापन झाली आहे. आतां प्रांतांत कोळ्यांच्या ८ सहकारी संस्था झाल्या आहेत.

नागपूरजवळ सोन्याची खाण—नागपूरजवळील बिजारी ह्या खेड्यांत सोन्याची खाण सांपडल्याचे समजते. एक गुराखी विहीर खणत असता त्याला सोने-मिश्रित माती सांपडली. ती सोनाराला दाखविली. मातीत सोने असल्याचा त्याचा अभिप्राय पडला. खाणीच्या जागेवर आतां पोलिसांचा पहारा ठेवण्यांत आला आहे.

२७८ कारखाने बंद—पूर्व बंगालमधील २७८ कारखाने बंद पडले आहेत. ह्या कारखान्यांत कापडाच्या गिरण्या, साखरेचे व आगपेट्यांचे कारखाने आहेत. बहुतेक सर्व कारखाने हिंदूंच्या मालकीचे आहेत. कारखाने १ महिन्यांत चालू करण्यांत न आल्यास पूर्व बंगाल सरकार ते आपल्या ताब्यांत घेणार असल्याचे समजते.

पुणे येथील ऑफिसचे उद्घाटन

जाहीर निमंत्रण

आमच्या चालू व्यवसायाच्या (मुंबई, मद्रास व कलकत्ता येथील स्टॉक एक्सचेंजमधील शेअर्स, सिक्युरिटीज, इत्यादींची खरेदी-विक्री) पुणे येथील ऑफिसचा औपचारिक उद्घाटन समारंभ आमचे पहिले व माननीय ग्राहक श्री. नारायणराव करंदीकर, चालक, सिव्हिक आणि कं. पुणे ४, ह्यांच्या हस्ते सोमवार, दि २१ ऑगस्ट रोजी सकाळी ११-३० वाजता होणार आहे. तरी आमच्या सर्व ग्राहकांनी व हितचिंतकांनी त्या वेळी अगत्य येण्याचे करावे, अशी विनंति आहे.

कचेरी:—'उल्हास'
जंगली महाराज रोड, पुणे ४.
वेळ:—११-३० ते २-३०.

अच्युत शंकर साठे
२६१, बुधवार पेठ
दमदमे बोळाजवळ,
पुणे ९.

—सर्व प्रांतातील—
सुता-गरम-रेशमी
—खादीचे माहेरघर—

खादी मन्दिर

अर्थ

बुधवार, ता. १६ आगस्ट, १९५०



संस्थापक :
प्रो. वामन गोविंद काळे
संपादक :
श्रीपाद वामन काळे

रिझर्व्ह बँक कृत बँकिंगचा आढावा *

१९४८ च्या मध्यास बँकांजवळील ठेवी कमी होण्यास प्रारंभ झाला. त्यामुळे कित्येक बँकांना आपली स्थिती नीट राखणे अवघड झाले. त्यांनी आपला व्याप भरमसाट वाढविला होता आणि व्यापारी बँकिंगची तत्वे गुंडाळून ठेवून व्यवहार चालविला होता. त्याचा व्हावयाचा तोच परिणाम झाला. पांच शेड्यूल्ड बँका व कित्येक विगर-शेड्यूल्ड बँका सप्टेंबर-ऑक्टोबर १९४८ मध्ये बंद पडल्या. येथे कर्जे कायम राहून रोकड रकमांचे प्रमाणहि पूर्ववत ठेवण्यात आले, त्यामुळे रोख्यांतील गुंतवणूक मात्र कमी झाली, असे सर्व बहुतेक सर्व बँकांच्या बाबतीत घडले.

१९४७ अखेर ९९ शेड्यूल्ड बँका होत्या. १९४८ मध्ये तीन बँका शेड्यूल्डमध्ये नव्याने दाखल झाल्या आणि दोन बँका शेड्यूल्डमधून गळून शेड्यूल्ड बँकांची एकूण संख्या १९४८ अखेर १०० झाली. शेड्यूल्ड बँकांच्या कचेऱ्यांची संख्या ६३ ने वाढून ती ३०२४ झाली. परंतु विगर शेड्यूल्ड बँकांच्या कचेऱ्या ६४ ने कमी होऊन १७६७ वर आल्या. विगर शेड्यूल्ड बँकांपैकी अगदी लहान बँकांच्या कचेऱ्यांतच विशेष घट झाली. सहकारी बँकांची संख्या १९४७ मध्ये ५४३ होती, ती १९४८ मध्ये ५८३ झाली. हिंदी बँकांनी परदेशातील शाखा (विशेषतः पाकिस्तानातील) कमी करण्याचे धोरण कायम ठेवले. हिंदी शेड्यूल्ड बँकांच्या भारताबाहेर १९४६ मध्ये ६२८ शाखा होत्या, त्या १९४७ मध्ये ४६३ झाल्या व १९४८ मध्ये २१६ झाल्या. विगर शेड्यूल्ड बँकांच्या शाखाही १८३ च्या ६८ व नंतर ५८ झाल्या. नव्या शाखा उघडण्यासाठी किंवा चालू शाखांचे स्थलांतर करण्यासाठी किंवा विशिष्ट कामापुरत्या तात्पुरत्या शाखा काढण्यासाठी १९४८ मध्ये रिझर्व्ह बँकेकडे एकूण २३७ अर्ज आले. १३१ नव्या शाखांस व १३ तात्पुरत्या शाखांस परवानगी देण्यात आली, आणि १२९ चालू शाखांचे स्थलांतर मंजूर करण्यात आले.

बँकांच्या कचेऱ्यांपैकी २,३३५ म्हणजे ४४% कचेऱ्या ५० हजारावरील लोकवस्तीच्या १३४ शहरांतून होत्या. त्या शहरांतील प्रत्येक ८,४७३ लोकवस्तीच्या वांट्यास एक बँक कचेरी आली. २,८४२ म्हणजे ५६% बँक कचेऱ्या ५० हजाराखालील वस्तीच्या १४०० गांवां होत्या. म्हणजे त्यांतील प्रत्येक ६,१४३ लोकवस्तीच्या वांट्यास एक बँक कचेरी आली. भारतातील सर्व लोकसंख्या व बँक कचेऱ्या विचारांत घेतल्या तर ६५,८८४ लोकवस्तीस एक बँक कचेरी असे प्रमाण पडते. शेड्यूल्ड बँकांच्या कचेऱ्यांपैकी ५३% कचेऱ्या मोठ्या शहरांतून आहेत, तर विगर शेड्यूल्ड बँकांच्या कचेऱ्यांपैकी ६७% कचेऱ्या लहान गांवांतून आहेत. सहकारी बँकांच्या कचेऱ्यांपैकी ६३% कचेऱ्या लहान गांवांतून आहेत.

* स्टॅटिस्टिकल टेबल्स रिलेटिंग टु बँक्स इन इंडिया फॉर दि इअर १९४८. किं. ६ व. पृ. सं. १५७.

१९४८ साली ३८ चालू बँकांनी आपली भांडवल विक्रीस काढण्यासाठी अर्ज केला आणि नव्या बँका काढण्यासाठी १७ अर्ज करण्यात आले. पहिल्यापैकी १३ व दुसऱ्यापैकी १ अर्ज रिझर्व्ह बँकेने मंजूर केला.

पाकिस्तानातील नुकसानीची तरतूद करण्यासाठी कांही बँकांनी १९४८ मध्ये मोठाले रिझर्व्ह निर्माण केले. त्यामुळे रिझर्व्ह फंडांत मोठी वाढ झाली. शेड्यूल्ड बँकांचे रिझर्व्ह १९४८ साली १६.६४% ने वाढले. १९४७ साली फक्त ६.९८% वाढ झाली होती. विगर शेड्यूल्ड बँकांचे रिझर्व्ह १९४८ मध्ये १५.५९% ने वाढले. टक्केवारीने ही वाढ मोठी दिसते, परंतु प्रत्यक्ष आंकड्यांत शेड्यूल्ड बँकांचे रिझर्व्ह ३.६७% कोटींनी वाढले तर विगर शेड्यूल्ड बँकांचे फक्त ४६ लाखांनी वाढले.

अमेरिकन कारखानदार कामगारांच्या आरोग्यासाठी काय करतात ?

अमेरिकेत कामावर असणाऱ्या ६ कोटी लोकांपैकी दर आठवड्यास किमान १० लक्ष लोक आजारपणामुळे कामावर गैरहजर असतात. पुरुषांपैकी स्त्रियांचे दिवस आजारपणामुळे जास्त बुडतात. एकूण ६ कोटी कामगारांपैकी ३० ते ४०% कामगारांना कोठल्यातरी प्रकारची वैद्यकीय मदत उपलब्ध असते. कांही ठिकाणी वैद्यकीय उपचाराचा सर्व खर्च मालक सोसतात, तर कांही ठिकाणी युनियन्स सोसतात. परंतु, बहुधा तो दोघांनी वांटून घेतला जातो. तात्कालिक मदत देण्यापासून पुढे बरे करण्यापर्यंत या वैद्यकीय मदतीचे वेगवेगळे स्वरूप असते. अमेरिकेतील रेल्वे कंपन्यांची ३६ इस्पितळे आहेत, त्यांत ४,००० रुग्णांची सोय आहे आणि तेथे ९६,५०० रुग्णांना उपचार केला जातो. १६,००० डॉक्टरांची मदत घेतली जाते. कामगार त्यासाठी दरमहा दीड ते पांच डॉलर देतात. त्यांतून निम्मा खर्च भागतो. बाकीचा खर्च रेल्वेज सोसतात.

आपल्या कामगारांच्या आरोग्याचे रक्षण करणे किफायतशीर असते, ह्याची बऱ्या कारखानदारांना पूर्ण जाणीव असते. १९४८ साली दि इंटर नॅशनल हार्वेस्टर कंपनीने आपल्या ९० हजार कामगारांवर प्रत्येकी १८.७२ डॉलर्स खर्च केले. कंपनीस एकूण खर्च १६,८४,५५६ डॉलर्स आला. परंतु त्यामुळे कंपनीचा अखेर फायदाच झाला. जनरल मोटर्स कंपनीच्या नोकरांत ११५ डॉक्टर व ६०० नर्सेस आहेत आणि त्यांचे द्वारा १०० कारखान्यांतील ३,००,००० लोकांचे आरोग्य राखले जाते. युनायटेड स्टील कॉर्पोरेशन, अमेरिकन टेलिफोन अँड टेलिग्राफ कंपनी, वेस्टिंग हाउस इलेक्ट्रिक कॉर्पोरेशन, इत्यादि कंपन्यांनीहि अशाच व्यवस्था केली आहे. कामगारांच्या मानसिक आरोग्याची तरतूद मेट्रोपोलिटन विमा कंपनी, ईस्टमन कोडॅक कंपनी, इत्यादींनी केली आहे. युनायटेड फ्लूट कंपनीचे न्यूयॉर्क मध्ये इस्पितळ आहेच, परंतु त्याबरोबर तिने क्युवांत व मध्य अमेरिकेत १३ इस्पितळे चालविली आहेत. ह्या कंपनीच्या

कोणत्याही कामगाराने डॉक्टर, इस्पितळ, औषधपाणी, शस्त्रक्रिया, इत्यादींच्या खर्चाबद्दल काळजी बाळगण्याचे कारण नाही. त्याच्या कुटुंबीयांनाही हा फायदा थोड्या रकमेत घेता येतो. ही कंपनी रोगांच्या प्रतिबंधासाठी दरसाल २५ लक्ष डॉलर खर्च करते. विषुववृत्तावरील प्रदेशांतील युनायटेड फ्लूटच्या कामगारांस विमाकंपन्या उत्तर अमेरिकेतील नागरिकांच्या मानाने जादा हप्ता आकारित नाहीत, इतका हा उपक्रम यशस्वी झाला आहे. युनायटेड स्टेट्स रबर कंपनीने अतिपूर्वेकडील १,२१,००० एकरांच्या आपल्या मळ्यांतील ६०,००० 'नेटिव्ह' कामगारांच्या आरोग्याची व्यवस्था केली आहे. वरिष्ठ दर्जाच्या नोकरांची दरसाल वैयक्तिक तपासणी करवून घेण्याचा उपक्रम तर कित्येक कंपन्या करीत आहेत. "आमच्या यंत्रांचे हे लोक म्हणजे महत्त्वाचे भाग; सेल्स मॅनेजर हा कांहीं विकत मिळू शकत नाही." अशी त्यांची विचारसरणी आहे. फोर्ड मोटार कंपनी, जनरल मोटर्स, इत्यादि कंपन्या आपल्या वरिष्ठ नोकरांची विशेष काळजी घेतात व त्यांची प्रकृति दुरुस्त राखतात. अर्थात, मुख्यतः मोठ्या कंपन्यांतूनच कामगारांच्या आरोग्याची अशी काळजी वाहिली जाते; लहान (म्हणजे १,००० पेक्षा कमी कामगार असलेल्या) कारखान्यांतील ५०% पेक्षा कमी कामगारांना अशी सोय उपलब्ध आहे. कारखानदारांनी आपल्या कामगारांच्या आरोग्यासाठी किती प्रयत्न करावा, झाला खर्चाची तर मर्यादा आहेच, परंतु त्याबरोबरच कामगारांना हा योजनात मालकवर्गाचा विशेष मतलब आहे, असे वाटू लागण्याचा संभव आहे. कांहीं झाले तरी प्रत्येक उद्योगधंद्यांतील विशिष्ट रोगांपासून कामगारांचा बचाव केला पाहिजे, हे निर्विवाद आहे. त्यासाठी शेकडो अमेरिकन उद्योगशास्त्रज्ञांतून प्रयोग चालू आहेत.

हिमालयांतील वनस्पति—हिमालयांत सांपडणाऱ्या कांहीं औषधी वनस्पतींकडे कांहीं अमेरिकन कंपन्यांचे लक्ष वेधले आहे. संयुक्त-प्रान्तांच्या सरकारच्या औषधीय संस्थेकडे कांहीं प्रकारच्या वनस्पतींची मागणीही करण्यांत आली असल्याचे समजते.

स्वातंत्र्याचा तिसरा वाढदिवस

"आपल्या दृष्टीने ऐतिहासिक महत्त्वाच्या ह्या दिवशी, ज्यांनी आपणांस स्वातंत्र्याप्रत नेले त्यांना शोभेसे आपण होऊं असा निश्चय करूं या" ह्या पं. नेहरूंच्या उद्गारांची आठवण येथे करणे उचित होईल. स्वातंत्र्याचा उपयोग आपल्या आर्थिक, औद्योगिक, लष्करी व राजकीय सामर्थ्यांत वाढ होण्याकडे आपण करून घेतला पाहिजे. त्याविना मानवी उन्दारास वावच मिळणार नाही. राष्ट्रीय हितास विरोध करणाऱ्या सर्व घडामोडी आणि स्वार्थी प्रयत्न ह्यांस प्रमावी आळा बसला पाहिजे. वैयक्तिक प्रयत्नांतूनच सहकारी प्रयत्न निर्माण होतील ह्या दृष्टीनेच नागरिकांनी वागून आपले स्वातंत्र्य प्रमावी करण्यास हातभार लावणे त्यांचे कर्तव्य ठरते.

पुणे सेंट्रल को-ऑपरेटिव्ह बँक लिमिटेडची नवीन शाखा

पुणे सेंट्रल को-ऑपरेटिव्ह बँक लिमिटेडची नवीन शाखा वडगांव मावळ येथे १५ ऑगस्ट १९५० या स्वातंत्र्य दिनाचे शुभदिनी सुरू करण्यांत येत आहे. तरी मावळ भागांतील लोकांनी व सोसायट्यांनी याचा अवश्य फायदा घ्यावा अशी बँकेचे चेअरमन श्री. तुळशीबागवाले यांची विनंती आहे.

कोरियांतील युद्ध आणि साखर—कोरियांत चाललेल्या युद्धामुळे साखरेच्या जागतिक बाजाराची परिस्थिति बदलली आहे. जुलै महिन्यांत साखरेची किंमत दर १०० पौण्डामागे १.६५ सेंट वाढली. त्यामुळे क्यूबांतील ७,५०,००० हजार टन साखर व्यापाऱ्यांनी आयात केली. एक महिन्यापूर्वी क्यूबांत मार्गील हंगामांत तयार झालेली इतकी साखर शिल्लक होती की, पुढील हंगामाच्या उसाचे काय करावे असा प्रश्न पडला होता. आता मात्र कांहीं देशांच्या मामुला मागण्या पुरवठा येतील की नाही अशी शंका आहे.

१५ ऑगस्टने
देशास राजकीय स्वातंत्र्य दिले
वेस्टर्नचा विमा
आपणांस आर्थिक स्वातंत्र्य देतो

आजच भेटा अगर लिहा

शाखा व ऑर्गनायझेशन कचेऱ्या :

मुंबई, सोलापूर, कोल्हापूर, बेळगांव, नाशिक, जळगांव, अहमदनगर, जालंदर, दिल्ली, कलकत्ता,
मद्रास, नागपूर, अहमदाबाद, बडोदे, इंदूर, हुबळी, हैद्राबाद (दक्षिण)

पुणे शाखा : १७९ बुधवार पेठ, लक्ष्मी रोड, पुणे २.

फोन नं. ३४०९

के. वाय. जोशी,

मॅनेजर, B. A., A. I. A.



वेस्टर्न इंडिया लाइफ इन्शुरन्स कंपनी लि.
सातारा शहर.



“ वनस्पती ” “ वरी का वाईट ? ”

पण त्याच्या अगोदर चहाचा काढा बंद करा !

ले:-श्री. ग. कृ. चितळ, बी. कॉम, पुणे-मुंबई

सध्या वर्तमानपत्रांतून “ वनस्पती ” बद्दल मोठमोठ्या ठळक टाईपांत जाहिराती येत आहेत. त्याचप्रमाणे “ मॉजेंट ” तीन लेख येऊन गेले. ‘ हरीजन ’ मध्ये श्री. किशोरलाल मश्रुवाला यांनी “ वनस्पती ” विरुद्ध लेख लिहिला आहे, व त्याचा अनुवाद ‘ लोकशक्ति ’ वर्गते प्रसिद्ध झाला आहे. आपले “ अर्थ ” मध्येही आपण श्रीमंत दहाणूकर यांचे पुस्तिकांचा सारांश छापला आहे. याप्रमाणे सध्या वर्तमानपत्रांतून वनस्पतीचे विरुद्ध व वनस्पतीचे बाजूने लेख येऊन पुष्कळ चर्चा चालू आहे. दोन्ही आपापल्यापरीने आपले मुद्दे जनतेच्या मनावर ठसतील अशा-रीतीने मांडीत आहेत त्यामुळे जनतेचा थोडासा घांटाळा उढतो व त्यांत स्वर कोण असा प्रश्नही विचारला जातो.

पहिल्या प्रथम एक महत्त्वाची गोष्ट लक्षांत घेणे जरूर आहे. “ सरकार ” ने वनस्पति तयार करणाऱ्या कारखान्यांचेवर कांहीं बंधने घातली आहेत व अमूक एक प्रतीचा माल काढावा असे ठरवून दिले आहे. ज्याला इंपॉजिट मेल्डिंग पॉईंट म्हणतात-विलय बिंदू-त्या ठरविलेल्या विलय बिंदूप्रमाणे माल काढणे कारखान-दारांवर बंधनकारक आहे. त्यामुळे वनस्पतीचा खाण्याकडे उपयोग केल्यास ती शरीरांत पचते. मागे, हे प्रमाण ठरविण्याचे अगोदर शरीरांत विलय होणार नाही अशी “ वनस्पति ” तयार होई व ती शरीरास अपायकारक असे. तसे आतां नाही. तो दोष काढून टाकण्यांत आला. त्याचप्रमाणे “ वनस्पति ” तयार करतांना उप-योगांत आणलेल्या तेलांच्या द्रव्यावर नामनिर्देश करावा लागतो. त्यामुळे “ वनस्पति ” वापरणारांना आपण काय वापरतो ते कळून येते. “ वनस्पति ” विरुद्ध पुढे केलेल्या इतर मुद्यांना श्रीमंत दहाणूकर यांनी उत्तरे दिली आहेत ती बाचकांनी पहावी.

आपल्याला शरीरपोषणासाठी कांहीं स्निग्ध पदार्थांची जरूर असते. स्वस्ताईचे काळीं दूधदुभते भरपूर असे व त्यावेळीं लोणी व तूप ही बहुतेक सर्वांच्या आटोक्यांत असत. लढाईत लासो दुभतीं जनावरे मारली गेली व त्यामुळे लोणी व तूप महागले. येथे अर्थशास्त्र आले. मागणीपेक्षा पुरवठा फार कमी, त्यामुळे किंमती वाढल्या व मध्यम वर्गाच्या तोंडचे लोणी-तूप काढले गेले व शिवाय जे मिळते ते शुद्ध नाही, त्यांतही भेसळ आढळते. दुसरा स्निग्ध पदार्थ तेल. महाराष्ट्रांत व विशेषतः मध्यम वर्गात तेलाचा उपयोग भाज्यांत व तळण्याकडे व पोळ्यांना मोहन घालण्याकडे होतो. तेलांत सांजे, शिरे, लाडू कोणी केल्यास ते स्वर्ग व स्वादिष्ट लागणार नाहीत पण हे तेल, जर कांहीं रासायनिक क्रिया करून, स्वट होणे, वास येणे वगैरे त्यांतील दोष काढून टाकले तर ते तुगाएवजीं वापरण्यास अडचण पडत नाही व ही गोष्ट जनतेस पटल्यामुळे “ वनस्पति, ” म्हणजे “ दोषरहित शुद्ध तेल ” वापरण्याकडे मध्यम वर्ग वजला व आतां सर्रास वापरून लागला.

वर्गवारी केल्यास पहिला नंबर, आहाराच्या उपयुक्ततेप्रमाणे, शुद्ध लोणी व तूप यांना, व दुसरा नंबर “ शुद्ध ताजे तेल ” व “ वनस्पति ” यांना. आर्थिक परिस्थितीमुळे व तेलाचा उपयोग कांहीं विशिष्ट पदार्थ तयार करण्याकडे करता येतो म्हणून, पाहिजे तर गौण पक्ष म्हणून म्हणा, “ वनस्पति ” ही एक आवश्यक वस्तु झाली आहे. तीमधील शरीरास अपायकारक अशी घटक बदलल्यामुळे, सध्याचे महागाईचे काळांत “ वनस्पति ” बंद करणे योग्य होणार नाही.

आतां कारखानदारांचा एका मुद्दा तपासू. ते म्हणतात की, या “ वनस्पती ” च्या घट्यांत कोर्यावनी रुपये गुंतले आहेत, सरकारला लासो रुपये कर म्हणून मिळतात. हजारों लोक यावर पोट भरतात वगैरे. पण हा मुद्दा गौण आहे. जर सरोस्वर “ वनस्पति ” सध्या तयार होते ती, शरिराला अपायकारक आहे असे सिद्ध होईल तर ती, दारूप्रमाणे, बंद करणे योग्य होईल. मग कितीही कोटी भांड-वल गुंतले असो गेल्या दोन वर्षांत प्रयोग करून, सध्या शरिरांत पचू शकेल अशी तयार करण्यांत येणारी “ वनस्पति ” शरिराला अपायकारक नाही असे मोठ मोठे शास्त्रज्ञ सांगत आहेत. ते खोटे ठरल्यासच वनस्पतिबंदीचा प्रश्न.

दुसरी बाजू सांगते की “ वनस्पती ” चा परिणाम दूधदुभते, वगैरे वर होतो व तिचा “ भेसळी ” कडे उपयोग होतो व त्यामुळे व्यापारांना दानत सोडण्याचा मोह होतो. यास उपाय, “ वनस्पति ” बंद करणे हा नाही. “ भेसळ ” करणाऱ्यांना पुढे आणून त्यांना दण-दणीत शिक्षा करणे हा होय. त्यासाठी “ वनस्पती ” विरुद्ध असलेल्या पक्षांनी “ सरकार ” ला जागे करावे, व सरकारी अधिकाऱ्यांना अधिक कार्यक्षम करावे, व “ भेसळीचे गुन्हे ” शोधून गुन्हेगारांना भीति वाटेत इतकी कठोर शिक्षा करावी. दुसरे, दूधदुभते वाढ-विण्याचा फार मोठ्या प्रमाणावर प्रयत्न व्हावा व शुद्ध तूप, दूध व लोणी मिळण्याची खास सोय करावी. याला १५-२० वर्षे लागतील. एकदां शुद्ध तूप, लोणी आल्यावर वनस्पतीला पळून जावे लागेल व वनस्पतीचे कारखानदारांना परदेशच्या पेठा शोधाव्या लागतील !

सध्या “ पुँनिंग ” सर्वांपुढे आहे. पुँनिंग कमिशनने “ दूध-दुभते व वनस्पति ” व यासाठी एक खाते ठेवावे व त्या खात्याकडून खालील गोष्टी करवून घ्याव्यात.

१ दूधदुभतेची वाढ, व शुद्धता राखणे.

२ व त्याची खात्रीचे दुकानांतून वांटणी.

३ वनस्पतीची किती वाढ करावयाची व

४ ती कोठे कोठे हे एकदा नक्की करून वाटेत त्याला, जवळ पैसा आहे म्हणून कारखाना काढू देऊ नयेत. टाटा, ढालडा, अमृत वगैरेचे अनुभव घ्यानांत घेऊन उत्तम तःहेने चालण्यास कमीत कमी उत्पादन ठरवून त्याचे खाली उत्पादन करणारे कारखाने काढू न देणे. म्हणजे कारखानदारांना वाकडे जाण्याची जरूरा पडणार नाही. त्याचप्रमाणे मालाचे वांटप योग्य पद्धतीने केल्यास “ भेसळ ” दारांना माल मिळणार नाही.

व ५ वनस्पतीची शाळा स्थापून संशोधन चालू ठेवणे व त्या शाळेत ठिकठिकाणचा माल तपासणे व हलक्या दर्जाचा माल कोणी कारखानदारांने काढल्यास त्याचा परवाना रद्द करणे.

आतां या चर्चेची संबंध नसलेला परंतु जनतेच्या आरोग्याचा प्रश्न याबाबत उद्भवल्यामुळे एका गोष्टीकडे या चर्चेत भाग घेणाऱ्यांचे व जनतेचे लक्ष वेधतो.

दूधसाखरेची टंचाई झाली आहे. व त्यामुळे “ चहाचा काढा ” मनुष्याने पिण्यास अयोग्य व आरोग्यास बाधक असा सध्या विकला जातो. वनस्पतीमुळे जर एक आणा अपाय होत असेल, तर, सध्या आश्रमांतून, उपहारगृहांतून, चहापोईतून एक आण्यास अर्धा-पाऊण रूप मिळणारा काढा शरीरास कसा पोस्वततो आहे इकडे सरकार, आरोग्याची काळजी दाखविणारे जनतेचे हितकर्ते, डॉक्टर मंडळी, लक्ष देतील काय ? मोटार स्टॅन्डवर, रेल्वे स्टॉलवर व त्या-लगत स्वतंत्र उपहारगृहे जनतेला काय पाजतात इकडे लक्ष जाईल का ? ते मिश्रण, काढा अथवा गोल्डन टी जवळ जवळ वीषच असते. वनस्पतीचे अगोदर हा चहा बंद होणे जरूर आहे. उत्तम, शुद्ध, न उकळलेला चांगला चहा पाहिजे. परंतु सध्यांचा काढा बंद होणे जरूर आहे.

भारतांत अन्नधान्यांची आयात

(एप्रिल ते मार्च बारमाहीचे आकडे)

माल	१९४९-५०		१९४८-४९		१९४७-४८	
	हिंदी बंदरांतून	इतर बंदरांतून	हिंदी बंदरांतून	इतर बंदरांतून	हिंदी बंदरांतून	इतर बंदरांतून
गहू	५९,८१,४०,२२६	५३,२३,६१८	५१,५९,४३,३६३	४,९५,७८,६८२	२९,००,४४,०९५	२,८८,६०,२८६
तांदूळ	२५,७२,४२,५७५	—	५०,५६,५२,७३२	३,१७,७२,०१५	२९,०२,८७,६४२	१,१७,१६,३३३
असडीक तांदूळ	८,१२,८९,५७५	—	—	—	९,४२,२००	—
मैदा	४,२६,१९,१५०	—	६,८३,६५,७२४	—	१२,४४,६०,३१५	—
बाली	२,०३,४०,८२४	—	२,३७,८२,३०६	२६,९६,५१७	६,६१,६८,८७४	३४,९१,३८४
ज्वारी-बाजरी	४५,१०,१७०	—	९२,५८,१७६	—	६४,८९,०००	—
मका	२,०३,४०,८२४	—	२,३८,७२,६४५	५९,५३,४२१	११,६५,९५,२६४	८८,९८,४३१
मिलो	५,६२,७७,५६१	७,५०,७२१	४,९५,३०,५५३	१,८५,१५,६५३	१२,७६,६४,११२	१,४८,७५,१७९
इतर	—	—	—	—	—	—
एकूण रु.	१०७,२८,५८,२१३	६०,७३,८८९	१२०,१६,७५,०८२	१०,८६,१६,२८८	१०२,२६,५१,६२७	६,७८,४२,१९३
सर्व आयात एकूण रु.	१०७,८९,३२,१०२	—	१३१,०२,९१,२७०	—	१०९,०४,९३,८२०	—
एकूण टन	२८,४३,१७२	१७,४१६	२७,६९,१२७	२,८६,०८०	२४,७५,६११	१,८४,४०४
सर्व आयात एकूण टन	२८,६०,५८८	—	३०,४६,२०७	—	२६,६०,०१५	—

फोन: ३५५१९

तार: SAHYOG

दि प्रॉव्हिन्शियल इंडस्ट्रियल को-ऑपरेटिव्ह असोसिएशन, लि.

९, बेक हाऊस लेन, फोर्ट, मुंबई १.

उत्पादकांच्या (प्रोड्यूसर्स) सोसायट्यांना
असोसिएशन खालील मालाचा पुरवठा करते:-

सूत, रसायने, रंग, कच्ची कातडी व चामडी,

कातडी फर्माविण्यास लागणारा माल,

कमावलेले कातडे, इ., मशीन.

दूळ आणि इन्फिपमेंट इ.

आणि

खालील मालाच्या विक्रीस सहाय्य करते:-

हातमागावरील कापड (सुती व लोंकरी), घातूचे

सामान, चंदनी लांकूड, रोजवुड आणि हस्तिदंती

आर्ट्स अँड क्रॅफ्ट्स, रेशीम, जर, कातडी व

कातडी माल, साय तेल, लाकूड आणि

कोळसा वगैरे.

भोर स्टेट बँक लि.

[स्थापना : १९४४]

मुख्य कचेरी:-भोर, जि. पुणे.

शाखा:-पुणे, पाली व शिरवळ.

अधिकृत भांडवल	रु. ५,००,०००
खपलेले भांडवल	रु. ५,००,०००
वसूल भांडवल	रु. २,५०,०००
गंगाजळी व इतर फंड्स	रु. ६९,६००

बोर्ड ऑफ डायरेक्टर्स

श्री. म. व्यं. शिंगरे,	न. भू. ना. पां. थोपटे,
अध्यक्ष.	उपाध्यक्ष.
रावसाहेब य. द. खोले.	श्री. चं. रा. राठी.
श्री. के. वि. केळकर,	श्री. बा. ग. धंडुके.
एम्. ए., एल.एल. बी.	

बँकिंगचे सर्व व्यवहार केले जातात.

बँक १ ते ४ वर्षे मुदतीसाठी कायम ठेवी स्वीकारते.

दराबाबत समक्ष चौकशी करावी

पुणे कचेरी:-बुधवार घ. नं. ३६१-६२, पासोड्या
विठोबा नजिक. फोन नं. २५७६.

अधिक माहितीसाठी लिहा.

रा. गो. आगाशे, बी. ए. (ऑ.)
मॅनेजर.

विक्रीवरील कमिशनचा गिरण्यावरील ताण

अहमदाबादमधील कापडाच्या ३५ गिरण्यांनी मॅनेजिंग एजंटाना कापडाच्या विक्रीवरील कमिशन म्हणून १६६ लाख रुपये दिल्याचं त्यांच्या अहवालावरून दिसून येतं. मुंबईतील गिरण्या कमिशन विक्रीवर न देता नफ्यावर देतात. अहमदाबादमधील प्रत्येक कापडाच्या गिरणीला सरासरी ४,७०,००० रुपये कमिशन म्हणून पाहिले जाऊन, असा ह्याचा अर्थ आहे. मुंबईतील गिरण्या नफ्यावर १० टक्के कमिशन मॅनेजिंग एजंटाना देतात. अर्थात ह्यात घसारा राजा घातलेला नसतो. हीच पद्धत अहमदाबादमधील गिरण्यांच्या मॅनेजिंग एजंटाना लाबावयाची म्हटल्यास अहमदाबादमधील प्रत्येक गिरणीच्या मॅनेजिंग एजंटाना ४,७०,००० रुपये इतकी रकम मिळण्यासाठी सरासरी ४७ लाख रुपये एकूण नफा व्हावयास पाहिजे. परंतु इतका नफा बहुतेक गिरण्यांना झालेला नाही. अहमदाबादमधील पांच प्रातिनिधिक गिरण्यांच्या संबंधी पुढील कोष्टक दिले आहे.

आकडे लाख रुपयांचे

गिरणी नं.	एकूण नफा	मॅनेजिंग एजंटाने कमिशन	एकूण नफ्यातील टक्केवारी
१	७.०४	३.७८	४३.५
२	३३.१५	१२.०५	३६.३
३	११.२८	३.३९	३०.०
४	१९.९२	५.८०	२९.१
५	५८.७३	१५.८९	२७.१.

५ नंबरच्या गिरणीच्या मॅनेजिंग एजंटाना आपल्या कमिशन-वैकी काही भाग सोडून दिला आहे. तो सोडून दिला नसता तर टक्केवारीचे प्रमाण २७.१ न पडता ३२ पडले असतं. गिरणी नं. २ चे मॅनेजिंग एजंट हे स्वतःच विक्री एजंट म्हणून काम करतात. ह्या कामासाठी ते विक्रीवर १५ ते २ टक्के कमिशन घेतात. मॅनेजिंग एजंट म्हणून विक्रीवर मिळणारे ५ टक्के कमिशन वेगळेच. ही वस्तुस्थिती लक्षात घेतली तर टक्केवारीचे प्रमाण ३६.१ न पडता ४५ टक्केपेक्षाही अधिक पडेल.

अहमदाबादचे मॅनेजिंग एजंट उत्पादन खर्चात कपात करण्यासाठी मजुरांत कपात करण्यात यावी असा प्रयत्न करू लागले की, मजूर संघटनांकडून साहाय्यक विरोध होतो. मजूर संघटनांचे म्हणणे असे असतं की मजुरी कमी करित असाल तर त्याच-बरोबर कापडाच्या विक्रीवरील कमिशनमध्येही तशीच कपात करण्यात आली पाहिजे. अहमदाबादमधील काही मॅनेजिंग एजंटसु मुंबईमधील गिरण्यांचेही मॅनेजिंग एजंटसु आहेत. अहमदाबादमधील काही गिरण्यांनी स्टार्च व रसायनाचे उपयोगबंदी काढले आहेत. ह्या नवीन धंद्यात नफ्यावर कमिशन घेण्याची प्रथा स्थानांच पाडली आहे. ह्या माहितीवरून असे दिसून येईल की, विक्रीवर कमिशन घेण्याची पद्धत आता रूढ झाली आहे. ह्या पद्धतीमुळे भागीदारांचे नुकसान होत आहे.

इंटर नॅशनल मॅनेटरी फंडाची बैठक—इंटर नॅशनल मॅनेटरी फंड आणि इंटर नॅशनल बँक ह्या दोन जागतिक संस्थांनी आपली पुढील बैठक सप्टेंबर १९५१ मध्ये दिल्लीत भरवावी अशी इच्छा प्रदर्शित केली आहे. ह्या संस्थांच्या बैठकांसाठी ६१५ जणांची रहाण्याची सोय करावी लागेल आणि टेलिफोन असलेल्या सुमारे १०० सोल्या तरी लागतील. भारतीय सरकारचे साणी व बीज सात इतकी सोय करू शकत नाही, त्यामुळे अडचण निर्माण झाली आहे.

उसनवार घेतलेल्या चांदीची फेड

युद्धाच्या काळात भारताने अमेरिकेकडून उसनवार चांदी घेतली होती. चांदीप्रमाणे इतरही बराच माल अमेरिकेकडून घेतला होता. त्यासंबंधी देणे युद्धाच्या अखेर पूर्णही झाले. चांदीची फेड मात्र चांदीच परत देऊन करावयाची आहे. परत फेडाची मुदत युद्ध संपल्यानंतर ५ वर्षांच्या आत ही ठरलेली आहे. तथापि अजून ही तारीख निश्चितपणे ठरविण्यात आलेली नाही. अमेरिकेला इंग्लंडकडूनही ८,८१,००,००० औंस चांदी येणे आहे. भारताच्या पूर्वाच्या रुपयांत ५० टक्के चांदी आणि ५० टक्के इतर धातूचे मिश्रण असे. हे रुपये आता वितळविण्यात यावयाचे असून त्यांच्यापासून ३०,००,००,००० शुद्ध औंस चांदी निघेल असा अंदाज आहे. ही बहुतेक सर्व चांदी अमेरिकेला पाठविण्यात येणार आहे. ५० टक्के चांदी असलेले रुपये व्यवहारातून काढून घेऊन त्यांची जागा निकेल मिश्रित रुपये घेत आहेत. चांदीचे रुपये गाळण्यासाठी एक टांकसाळ काढण्यात येत असून तिच्या उभारणीचे काम एका ब्रिटिश इंजिनिअरिंग कंपनीकडे देण्यात आले आहे. रुपये वितळविण्याचे काम बरेंच अवघड आणि तांत्रिक स्वरूपाचे आहे. ब्रिटनमधील रॉयसचाइल्डस् रिकायनरने हे काम अंगावर घेतले आहे.

सहकारी संस्थेचे धरण—कोल्हापूर जवळील सांगरूळ ह्या गांवी सहकारी संस्था एक धरण बांधणार आहे. हे धरण, कुंभी नदीवर बांधण्यात येणार असून त्यासाठी सांगरूळ धरण सहकारी सोसायटी स्थापन करण्यात आली आहे. संस्थेने आतापर्यंत ५९,३२० रुपयांचे मांडवल भागांची विक्री करून जमविले आहे.

दि सातारा स्वदेशी कमर्शियल बँक

लि., सातारा

(स्थापना २०-८-१९०७)

नोटीस

दि बँकिंग कंपनीज् अक्ट १९४९, मधील कलम ७ प्रमाणे दि सातारा स्वदेशी कमर्शियल कंपनी लिमिटेड या कंपनीचे नांव दि सातारा स्वदेशी कमर्शियल बँक लि., असे बदलण्यात आले असून त्याप्रमाणे नांवातील फरकाबाबत रजिस्ट्रार ऑफ कंपनीज्, मुंबई यांचे सर्टिफिकेट मिळाले आहे. तरी स्वदेशी कंपनीशी संबंधित असेणारांनी व हितचिन्तकांनी याची नोंद घ्यावी ही विनंति.

विक्री झालेले मांडवल	रु. ५,००,०००
वसूल झालेले मांडवल	२,३५,६७०
राखीव निधि	१,०३,६६२-८-०
एकूण खेळते मांडवल	सुमारे ५०,००,०००

मुख्य कचेरी :

भवानी पेठ, सातारा शहर

शाखा—

कराड, ओगलेवाडी, मसूर
बँकिंगचे सर्व प्रकारचे व्यवहार केले जातात.

सातारा
तारीख ३-८-५०

शं. ह. साठे
चेअरमन

मिठाची कृत्रिम टंचाई टाळण्यासाठी सूचना

राजपुतान्यांतील सांबर सरोवरापासून मीठ तयार करण्यांत येते. तेथील सॉल्ट मर्चंटस् असोसिएशनने मिठाच्या वांटपाबद्दल भारत सरकारच्या पुरवठा खात्याकडे एक खलिता सादर केला आहे. खलित्यांतील माहितीप्रमाणे भारतांतील मिठाच्या उत्पादनापैकी २५ टक्के मीठ सरकारी उत्पादन केंद्रांतून तयार होतं. सांबर सरोवर, पाचवद्रा, दिडवाना आणि साराघोडा. येथील उत्पादन-केंद्रांतून दरवर्षी सुमारे दोन कोटी मण मीठ तयार होतं. त्यांतील १.१८ कोटी मण मीठ सुल्या व्यापाराकरता देण्यांत यावें असे सॉल्ट अँडव्हायजरी कमिटीने सुचविलें आहे. कमिटीने सुचविल्याप्रमाणे मीठ देण्याचें ठरविल्यास त्याची वहातूक करण्यासाठी दरमहा २,७०० वाघिणी लागतील. वर निर्दिष्ट केल्या चार उत्पादन-केंद्रांत मिठाचा व्यापार करणारे ६७८ घाऊक व्यापारी होते. ही संख्या एप्रिल १९५० अखेरची आहे. ह्याशिवाय स्थानिक व्यापारी निराळेच आहेत. मिठावरील नियंत्रण उठविण्यांत आल्यामुळे आतां अधिक घाऊक व्यापारी ह्या धंद्यांत पडण्याचा संभव आहे. व्यापाऱ्यांपासून पैसे घेण्यासाठी सुमारे १०० पोस्ट ऑफिस आणि सरकारी तिजोऱ्या मुक्त करण्यांत आल्या आहेत.

मिठाच्या व्यापारांत मत्केदारी सुरू होण्याचा संभव असल्याने कोणाही एका व्यापाऱ्याला अगर कंपनीला ५ रेल्वे वाघिणीपेक्षा अधिक मीठ देण्यांत येऊं नये अशी सूचना संघानें केली आहे. पांच वाघिणी मिठाची विल्हेवाट लावण्यांत आल्यावर त्यांना आणखी मीठ घेण्याची परवानगी असावी. मिठासाठी मागणी नोंदणारी कंपनी रजिस्टर्ड असावी. खरेदी करणाऱ्या व्यक्तींनीं आपलें नांव आपल्या वडिलांच्या नांवासह यावें म्हणजे खोऱ्या नांवासाठी अधिक मीठ खरेदी केलें जाणार नाही. घेतलेलें मीठ उरलेल्या ठिकाणांपेवजी इतर ठिकाणी पाठविण्याचें झाल्यास नवीन ठिकाण त्या जिल्ह्यांतीलच असावें. प्रत्येक व्यापाऱ्याने आपल्याला जवळ असलेल्या सरकारी तिजोऱ्यांतच मागण्या नोंदवल्या म्हणजे निरनिराळ्या ठिकाणांहून एकाच व्यापाऱ्याला अधिक मागण्या नोंदता येणार नाहीत.

सांबर येथील सॉल्ट मर्चंटस् असोसिएशनने वरील सूचना मिठाची नाकेबंदी करून कृत्रिम टंचाई निर्माण करता येऊं नये म्हणून केल्या आहेत.

भारतांत अमेरिकेचे नांगर—पूर्वेकडील देशांना मदत देण्यासाठी अमेरिकेंत 'केअर' नांवाची एक संघटना उभारण्यांत आली आहे. ह्या संस्थेचा उद्देश नफा मिळवणे हा नसून संस्था पूर्ण स्वाजगी स्वरूपाची आहे. संस्थेकडून गरजूंना अन्न, कपडे इत्यादी जरूरीच्या वस्तु पुरविण्यांत येतात. पाकिस्तान व हिंदुस्थान ह्या देशांतील छोट्या शेतकऱ्यांना १५ पौंड वजनाचा एक नांगर पाठविण्यास संस्थेने सुरवात केली आहे. हा नांगर सुटा करून पुन्हा जोडता येतो. त्याचा उपयोग मुख्यतः हातानें करावयाचा असला तरी बैलाकडून ओढण्याची व्यवस्था केलेली आहे. नांगराबरोबरच तो जोडण्याचें सचित्र पुस्तकहि देण्यांत येतें.

जागतिक बँकेचे उत्पन्न—जून १९५० अखेर संपलेल्या फंडाणिशी वर्षांत इंटर नॅशनल बँक फॉर रिकन्स्ट्रक्शन अँड डेव्हलपमेंट ह्या संस्थेला १,३६,९८,३९८ डॉलर्स निव्वळ उत्पन्न झाले.

दि सांगली स्टेट सेंट्रल को- ऑपरेटिव्ह बँक लि., सांगली (स्थापना सन १९२७)

अधिकृत मांडवल	५,००,००० रु.
खपलेलें मांडवल	१,९३,५०० रु.
भरलेलें मांडवल	१,१४,२३० रु.
रिझर्व्ह व इतर फंड	१,१७,५४३ रु.
खेळतें मांडवल	१५,५१,०८८ रु.

या बँकेत मुदतीच्या, सेव्हिंग व करंट ठेवी स्वीकारल्या जातात. बँकेचे सभासदांना, सोसायट्यांना व व्यक्तिशः भागीदारांना योग्य तारणावर कर्जे दिली जातात. सोऱ्याचे तारणावर सवलतीचे व्याजाचे दरानें कर्ज दिलें जातें. वेस्टर्न इंडिया लाइफ इन्शुरन्स कंपनी लि. सातारा व इंडिया इक्विटेबल इ. कं. लि. कलकत्ता, या कंपन्यांचे विम्यांचे हप्ते स्वीकारले जातात. चेक-हुंड्यांची खरेदी-विक्री, सरकारी कर्जरोखे व शेअर्स यांची खरेदी-विक्री व व्याज-वसुली वगैरे

सर्व प्रकारचे बँकिंगचे व्यवहार

या बँकेमार्फत केले जातात.

ना. पां. ठाणेदार
मनेजर

म. अं. दफ्तरदार, बी. ए.
चेअरमन.

दि बॉम्बे प्रॉव्हिन्शियल को-ऑपरेटिव्ह बँक लिमिटेड

९ बँक हाऊस लेन, कोट, मुंबई,
स्थापन साल १९११

चेअरमन:-श्री. आर. जी. सरैव्या, ओ. बी. ई.

भागांचें मांडवल	रु. ३०,९१,०००
गंगाजळी व इतर निधी	रु. ३०,९७,८००
ठेवी	रु. ७,२२,४२,०००
खेळतें मांडवल	रु. ९,२०,५०,०००

१३ जिल्हांत ५७ शाखा

हिंदी संघामधील महत्त्वाच्या शहरांमधून हुंड्या, बिलें वगैरे वसूल केली जातात. वेगवेगळ्या प्रकारच्या ठेवी स्वीकारल्या जातात. त्यांच्या शर्तीबद्दल चौकशी करावी.

व्ही. पी. वर्दे

ऑ. मनेजिंग डायरेक्टर.