

तुम्हांला इंग्रजी येत नसेल
तरी चिंता नाही.
महाराष्ट्र बँकेत प्रादेशिक
भाषेतूनही व्यवहार
केला जातो



तुमचा लाखो रुपयांचा व्यवहार इंग्रजीवाचून अडणार नाही
महाराष्ट्र बँक म्हणजे तुमची भाषा समजणारी बँक तुमच्या जिन्हाळ्याची बँक!



बँक ऑफ महाराष्ट्र

हेड ऑफीस: ११७७, बुधवार पेठ, पुणे-२.

6961

MAKE "CENTRAL" YOUR SAVINGS CENTRE :

CENTRAL BANK OF INDIA

(H. O. Mahatma Gandhi Road, Bombay 1)

OFFICES IN POONA

- * Mahatma Gandhi Road, Poona Camp.
- * Laxmi Road, Poona City.
- * Deccan Gymkhana, Poona 4.
- * Tilak Road, Poona 30.
- * Bhawani Peth, Poona 2.
- * Swargate, Poona 30.
- * Pimpri, Poona 18.
- * Shivajinagar, Poona 16.
- * Hadapsar, Poona 13.
- * Yerawada, Poona 6.
- * Shankarshet Road, Poona 9.
- * Rasta Peth, Poona 11.

Our Air-conditioned Poona Camp Branch is equipped with Safe Deposit Lockers. Lockers are also available at our Tilak Road, Deccan Gymkhana and Swargate Branches.

S. R. Tipnis
Chief Agent,
Poona Group.

V. C. Patel
Custodian

पूना डिस्ट्रिक्ट सेंट्रल को-ऑपरेटिव्ह बँक लिमिटेड, पुणे

बँकेच्या आर्थिक स्थैर्याचे नोलके आकडे

फेब्रुवारी १९७० अखेर :	(लाख रु.)
वसूल भाग-भांडवल	८४.१६
निधी	५१.७४
एकूण ठेवी	७५९.६५
कर्जातील गुंतवणूक	७००.६३
खेळते भांडवल	१०४५.३०

बँक आपल्या ३९ शाखांमार्फत सेवा सादर करीत आहे.

या बँकेतील ठेवी शेतकरी व सहकारी उद्योगांच्या उन्नतीसाठी, मानवी जीवन अधिक सुखकर करण्यासाठी उपयोगात आणल्या जातात.

दि. ना. कायदे
B. A. (Hons), H. D. C., C. A. I. I. B.,
कार्यकारी संचालक

द. ल. पारखी.
अॅडव्होकेट
उपाध्यक्ष

सा. मा. सातकर
एम. एल. ए.,
अध्यक्ष

☆ अर्थ ☆

बुधवार, ६ मे, १९७०



संस्थापक :
 प्रा. वामन गोविंद काळे
 संपादक :
 श्रीपाद वामन काळे

“अर्थ एष प्रधानः” इति कौटिल्यः अर्थमूलौ धर्मकामाविति । —कौटिलीय अर्थशास्त्र

हरिआणातील ऊस उत्पादक पीक जाळून टाकणार ?

हरिआणामधील ऊस पिकविणाऱ्या अनेक शेतकऱ्यांनी आपले उभे पीक जाळून टाकण्याचे ठरविले आहे. गूळ आणि साखर ह्यांच्या किमती घटत चालल्यामुळे त्यांनी हा निर्णय घेतला आहे. उसाच्या पिकात भरमसाठ वाढ झाल्यामुळे चालू हंगामात तरी त्याशिवाय गत्यंतर नाही असा त्यांचा दावा आहे. राज्यात साखरेचे तीन कारखाने असून त्यांचा गळिताचा हंगाम अर्ध्या-पेक्षाही अधिक संपत आला आहे. आता त्यांना अधिक ऊस नको असून तशा सूचना शेतकऱ्यांना पाठविण्यात आल्या आहेत. कारखान्यांच्या परिसरात होणारा ऊस त्यांच्या गरजा भागविण्यास पुरेसा आहे. परंतु त्याबाहेरील अनेक शेतकऱ्यांनी कारखान्यांना ऊस घालण्याचे करार करून नगदी रकम मिळविण्याची व्यवस्था केली होती. त्यांची आता निराशा होणार आहे. तयार उसापासून गूळ करावा तर त्याची किंमत एका किंठलला ५० रुपयांपर्यंत खाली घसरली आहे. अर्थात हा मार्ग शेतकरी त्याज्य समजत आहेत. त्यापेक्षा उभा ऊस जाळून त्याचे सतात रूपांतर करणे त्यांना अधिक पसंत आहे. उसाचे दर हेक्टरमागे उत्पादन ४२ टनांपासून ४८ टनांपर्यंत आहे. उसाचे उत्पादन राजीपेक्षा अधिक झाल्याने त्याच्या किमती दर किंठलला २०० रुपयांपासून १७५ रुपयांपर्यंत घसरल्या आहेत. साखरकारखाने अधिक उत्पादन करून तोटा सोसण्यास तयार नाहीत. राज्याच्या एका प्रवक्त्याने दक्षिण भारतामधील साखरकारखान्यांची परिस्थिती ह्याहीपेक्षा बिकट असल्याचे निदर्शनास आणले आहे.

खेड्यांना पाणी पुरविण्यासाठी येणारा खर्च

भारत सरकारच्या आरोग्य खात्याने १९६९-७० सालाचा अहवाल लोकसभेला सादर केला आहे. ह्या अहवालात देशातील खेड्यांना पाणीपुरवठा करण्यासाठी येणाऱ्या खर्चाचा अंदाज दिलेला आहे. ही सोय सर्व खेड्यांना उपलब्ध करून देण्यासाठी ७३२ कोटी रुपये खर्च करावे लागतील असा हिशेब करण्यात आला आहे. ज्या खेड्यांना व वस्त्यांना पाण्यासाठी फार कष्ट उपसावे लागतात, अशा २ लाख १० हजार खेड्यांची माहिती देण्यात आली आहे. ९७ हजार खेड्यांना पाण्याची सोय मुळीच नाही. ह्या खेड्यांना पाण्याची सोय करण्यासाठी

३५० कोटी रुपये लागतील. त्यांपैकी ५८ हजार खेडी डोंगराळ, वाळवंटी अगर खाऱ्या जमिनीवर वसलेली असल्याने त्यांची पाणीपुरवठ्याची समस्या कायमचीच कठीण होऊन बसलेली आहे. त्यांना पाणी पुरविण्यासाठी २१० कोटी रुपये खर्च करावे लागतील. आरोग्य खात्याने नळाने पाणीपुरवठा करण्याचा जो कार्यक्रम ओखला आहे, त्याप्रमाणे १७,५०० खेड्यांना पुरवठा करण्यात येत आहे. त्यांची लोकसंख्या १.५ कोटी इतकी आहे. तिसऱ्या पंचवार्षिक कार्यक्रमाच्या अखेरीपर्यंत ग्रामीण भागात पाणी पुरविण्याची जी कामे हाती घेण्यात आली त्यावर १०० कोटी रुपये खर्च झाले. पाणीपुरवठ्याच्या योजनांना गति मिळावी म्हणून राज्यसरकारांना शहरी योजनांसाठी २५ लाख रुपयांपर्यन्तच्या आणि ग्रामीण योजनांसाठी १० लाख रुपयांपर्यन्तच्या योजना मंजूर करण्याचे अधिकार देण्यात आले आहेत. ४ थ्या कार्यक्रमात ह्या कामासाठी ३८६ कोटी रुपये देण्यात आले आहेत.

बँकांत विमा हते भरण्याची व्यवस्था

व्यापारी बँकांच्या शाखांनी (त्यांची संख्या सुमारे ७,५०० आहे) लाईफ इन्शुरन्स कॉर्पोरेशनचे कलेक्शन एजंट म्हणून काम करावे, असे कॉर्पोरेशनचे चेअरमन श्री. टी. ए. पै ह्यांनी म्हटले आहे. विमेदारांना विम्याचा हप्ता कोणत्याही बँकेत रता यावा, अशी त्यामागील कल्पना आहे. आजही ज्यांची बँकेत खाती आहेत, अशांना बँकेला सूचना देऊन ठेवून हप्ते भरण्याची व्यवस्था बँकेकरवी करता येते. पण त्यासाठी बरेच मोठे कमिशन बँक घेते. उदाहरणार्थ, मुंबईमधील एका बँकेची एक शाखा मासिक ३१ रुपयांचा हप्ता ला. इ. कॉर्पोरेशनकडे भरावयास प्रत्येक वेळी रु. १-९५ एवढा आकार घेते. श्री. पै ह्यांची सूचना योग्य आहे, पण सरा प्रश्न असा आहे, की बँकांना ह्या नव्या कामाचा मोबदला कोण देणार ? ला. इ. कॉर्पोरेशन बँकांना त्यासाठी कमिशन देणार का ? का विमेदारांना ते द्यावे लागणार ? बँका हप्ता मिळाल्याची तात्काळ पावती देणार का ?

बँकांना नव्या जबाबदाऱ्या कशा पार पाडता येतील ?

नफा टिकविण्याचे महत्त्व—ग्रामीण शाखांतील कर्मचाऱ्यांच्या पगाराचा प्रश्न—फाजील सवलतीच्या दराने कर्जपुरवठा नको—कचेरीत यंत्रांचा उपयोग—कर्मचाऱ्यांकडून कामाची किमान अपेक्षा निश्चित करावयाची हवी.

(श्री. बी. बी. शहा, चेअरमन, इंडियन बँक असोसिएशन.)

व्यापारी बँकांनी १९६९ मध्ये १,०३५ नव्या शाखा उघडल्या. १९६८ मध्ये त्यांनी ६६६ आणि १९६७ मध्ये ३९९ नव्या शाखा उघडल्या होत्या. १९६८ मध्ये बँकांनी दिलेल्या कर्जात ३४४ कोटी रु.ची वाढ झाली; १९६९ मध्ये ५१६ कोटी रु.ची वाढ झाली. ठेवीतील वाढीचे मानाने कर्जातील वाढ कमी असली, तरी कर्जासाठी मागणी एकसारखी वाढत आहे. सरकारी कर्जरोख्यात गुंतविण्यासाठी बँकांजवळील पैसा विशेष जास्त उपलब्ध नाही. १९६८ मध्ये ही गुंतवणूक १०८ कोटी रु. नी. वाढली; १९६९ मध्ये ती १०० कोटी रु. नी. वाढली. पब्लिक सेक्टरमधील सर्व बँकांनी (स्टेट बँक, तिच्या उपबँका आणि राष्ट्रीयीकरण केलेल्या १४ बँका) मिळून शेतीस दिलेली कर्जे जून १९६९ ते जानेवारी १९७० ह्या मुदतीत १६० कोटी रु. वरून २१७ कोटी रु. वर गेली. त्यामुळे २,५०,००० नवे शेतकरी कर्जदार बँकेच्या पटावर आले. १४ बँकांनी ७ महिन्यात राष्ट्रीयीकरणानंतर लघुउद्योगांना ३६.५२ कोटी रु. अधिक दिले, त्याचा फायदा १४,९५९ नव्या गिऱ्याइकांना झाला. इतर उपेक्षितांना कर्जे आणि कर्जदारही असेच वाढले आहेत. जानेवारी, १९७० अखेरच्या सात महिन्यांत बँकांकडे आलेल्या ठेवीपैकी सिंहाचा वाटा (६४%) त्यांना मिळाला आहे.

अशा रीतीने होणारे व्यापक हित इतके महत्त्वाचे आहे, की ते शक्य करीत असताना नफ्यावर प्रतिकूल परिणाम झाला तरी हरकत नाही. गंगाजळी (ताळेवंदात दाखविलेली आणि गुप्त राखलेली, दोन्ही) वाढवून बँकांची मजबुती वाढविणे राष्ट्रीयीकरण केलेल्या बँकाप्रमाणे प्रायव्हेट सेक्टरमधील बँकांनाही आवश्यक आहे. शेड्यूल्ड व्यापारी बँकांनी १९६९ मध्ये १,०३५ नव्या शाखा उघडल्या; १९७० चे लक्ष्य १,३५० शाखांचे आहे आणि त्यापैकी १,१८६ शाखा (९०%) जेथे पूर्वी एकही बँक कचेरी नव्हती, तेथे उपहावयाच्या आहेत. त्यामुळे बँकांना काही नुकसान काही वर्षे तरी सोसावे लागून ते भरून काढण्यासाठी कर्जावर जास्त व्याज आकारावे लागेल. २१ जानेवारी, १९७० रोजी रिझर्व्ह बँकेने कर्जावरील व्याजावरील सीलिंग दूर केले आहे.

नव्या शाखा लवकरात लवकर स्वावलंबी व्हाव्यात यासाठी त्यातील कर्मचाऱ्यांचा पगार त्यांच्या सेळत्या भांडवलावर अवलंबून ठेवावा लागेल. शहरी आणि ग्रामीण शाखांतील म्हणजे

तोंडमिळवणी लवकर करू शकणाऱ्या आणि लवकर करू शकणाऱ्या शाखांतील पगारांचे मान वेगवेगळे ठेवावे लागेल आजही बँकांची तीन वर्गात विभागणी केलेली आहेच की ग्रामीण शाखांची प्रचंड संख्या झाल्यानंतर शाखांचीही वर्गीवात करावी लागेल.

ग्रामीण शाखांसाठी जागा मिळविणे आणि लायक कर्मचाऱ्यां पुरविणे सोपे काम नाही. सध्या तेथील बहुसंख्य कर्जदारांन ज्या भारी दराने सावकारांकडून कर्जपुरवठा होतो, त्यापेक्षा बँकांचा दर माफकच राहिल, हे उघड आहे. तेव्हा, त्यापेक्षाही कमी दराने, सवलतीच्या दराने, बँकांनी कर्जे पावी अशा मागणी येईल, ती स्वीकारली जाऊ नये. नाहीतर ग्रामीण शाखा कधीच नफ्यात चालणार नाहीत.

बँकांच्या वाढत्या कार्यावरोबर कचेरीचे कामही खूप वाढणाऱे आहे. त्यासाठी यंत्रांचा आणि कॉम्प्युटर्सचाही वापर करणे आवश्यक होणार आहे. त्यामुळे शाखांच्या कार्याचा समन्वय आणि नियंत्रण कार्यक्षमतेने करता येईल. कर्मचाऱ्यांन नोकरीची शाश्वती देऊन नव्या साधनांचा उपयोग बँक करतील अशी अपेक्षा आहे.

कर्जावरील व्याजाचे दर वाढविले, ग्रामीण भागातील शाखा मधील कर्मचाऱ्यांनी कमी पगार स्वीकारला, तरी बँकिंगचे व्यवहार आतबट्याचे न होण्यासाठी अखेर पगार आणि काम ह्यांची सांगड घातली जाणे अगत्याचे आहे. कामाच्या एका दिवसात कर्मचाऱ्यांकडून किती कामाची अपेक्षा करावी, हे विचारपूर्वक ठरविण्यात आले पाहिजे. त्यामुळे पगारात वाढ करता येण्यास मदतच होईल आणि काळांतराने कर्मचाऱ्यांची कार्यक्षमता वाढून बँकिंगला मजबुती प्राप्त होईल. बँकांचे नफ्याचे मार्जिन कायम ठेवण्याचे, वाढविण्याचे महत्त्व मागण्याचा हेतू हा की, त्यामुळेच बँकांना आर्थिक उद्विग्ले आणि सामाजिक न्याय ह्यासाठी समाधानकारक कामगिरी करता येईल.

करचुकवा हिटलर

अॅडॉल्फ हिटलर हा अड्डल करचुकवा होता. तो जर्मनीचा चॅन्सलर झाल्यावर त्याला अधिकृतरीत्या कर माफ करण्यात आला. त्याच्या पूर्वीच्या सर्व चॅन्सलरांनी कर भरलेला होता. 'मीन कॉफ' ह्या आत्मचरित्राबद्दल त्याला मिळालेल्या पैशांवर आकारण्यात आलेला अल्पसा करही त्याने कधीच भरला नाही. कर सात्याने सरमरीत पाच नोटिसा पाठविल्या, पण त्याने उत्तर घाढले नाही. अखेर १२ मार्च, १९३५ रोजी करदात्यांच्या यादीतूनच त्याचे नाव वगळले गेले; तो करचुकवा उरला नाही.

आर्थिक उन्नतीत मानवी प्रयत्नांचे महत्त्वाचे स्थान

बँकिंगच्या धोरणातील बदल

(श्री. एल. के. झा, रिझर्व्ह बँकेचे गव्हर्नर)

समृद्धी ही मानवानेच घडवून आणलेली असते. इतिहासाकडे आपण पाहिले, आजच्या काळातही वेगवेगळ्या देशांच्या प्रगतीच अवलोकन केले, तर असे आढळते की ज्या देशात नैसर्गिक साधने पुरेशी नाहीत, तेलाचा भूमिगत साठा नाही, सकस जमीन नाही, असे देशही समृद्ध झाले आहेत अथवा अग्रेसर बनत आहेत. दुसऱ्या महायुद्धानंतर जर्मनीने केलेल्या आश्चर्यकारक आर्थिक प्रगतीचे रहस्य जर्मनीच्या उद्योगप्रियतेत आणि हुशारीतच आढळते. आज जपानमध्येही असाच चमत्कार घडून येत आहे.

एकाद्या देशातील लोक इतर देशांतील लोकांच्यापेक्षा अधिक बुद्धिवान असतात, असा ह्याचा अर्थ नाही. जगातील सर्वांत श्रीमंत देश (अमेरिका) बुद्धिवंतांची आयात करणाऱ्या देशात अग्रेसर आहे! भारतासारखा जगातला गरिबातला गरीब देश बुद्धिवंतांची निर्गत करीत आहे! "ब्रेन ड्रेन" असे ह्या निर्गतीला आपण नाव देतो. विकासासंबंधीच्या चर्चेत मानवी घटकाला आजवर नेहमीच कमी महत्त्व दिले जाऊन जमीन, भांडवल आणि श्रम ह्यांसच प्राधान्य दिले गेले. संघटनेला वेगळे महत्त्व मार्शलने प्रथम दिले. कार्ल मार्क्स ह्या अर्थपंडिताने तर आगळाच दृष्टिकोन दिला.

गुंतविण्याची, नवा मार्ग शोधण्याची, धोका पतकरण्याची, काही तरी नवे करण्याची मानवाची शक्ती आहे, म्हणूनच उंच पर्वतावरून समुद्राकडे वाहणाऱ्या नद्यांकडून माणसाची तहान भागविणे, शेतीला पाणी देणे, मालवाहतूक करणे, वीज निर्माण करणे, अशी कामे करवून घेतली जात आहेत. त्याला लागणारे भांडवलही मानवाने काही तरी बचत करून साठवलेले असते. हे भांडवल योग्य योजनेत गुंतवावे लागते आणि ही योजना पुरी पाडून कार्यक्षमतेने राबवावी लागते. नैसर्गिक आणि मनुष्यनिर्मित सामग्रीला मानवी हुशारीची जोड घावी लागते.

मॅनेजमेंटला भारतात स्वतंत्र महत्त्व बहुतेक इतर देशापेक्षा आधी प्राप्त झाले, ते काही विशिष्ट परिस्थितीमुळे. भारतात इंग्रजांची भांडवलाची गुंतवणूक वाढू लागली, तेव्हा येथील चहाचे मळे, कोळशाच्या साणी, वीज आणि रेल्वे कंपन्या, तागाच्या गिरण्या, इत्यादीत भांडवल गुंतविणारांना भारतात व्यवस्थापनाची संघटना निर्माण करावी लागली. मॅनेजिंग एजन्सीचा अशा रीतीने उदय झाला. प्रारंभीच्या काळात, मॅनेजिंग एजन्सीमध्ये उत्पादकांच्या कुटुंबीयांची संख्या मोठी असे. पुढे, पगारी नोकरांकरवी कामे करवून घेण्यात येऊ लागली. कामाच्या स्वरूपातील बदलामुळे निर्णय प्रत्यक्ष

कारसान्यांतच घेतले जाणे जरूरीचे होऊ लागले. भारतीयांनी मॅनेजिंग एजन्सी पद्धतीचा अवलंब केला, पण त्या बहुराशी कौटुंबिक समूहांच्याच होत्या. महत्त्वाच्या जागी कुटुंबातील प्रमुख माणसेच असावयाची.

स्वातंत्र्यप्राप्तीनंतर चित्र बदलले. हुशार तरुण विद्यार्थी शास्त्रीय शिक्षणाकडे मोठ्या प्रमाणावर वळले. नवे उद्योग स्थापण्यासाठी परवाने मिळविण्याकरिता चढाओढ लागली. मोठ्या कारखानदारांनी फॉरिन कोलॅबोरेशनचा अवलंब केला, तांत्रिक ज्ञानाची आयात केली. लहान असामींनी लघुउद्योग सुरू केले. हस्तव्यवसायांनाही तेजी आली.

तिसऱ्या पंचवार्षिक योजनेच्या अखेरीस मंदी आली. बँकांकडील ठेवी वाढल्या पण कर्ज घेणारे वाढले नाहीत. इंजिनिअर्सवर बेकारीची पाळी आली. परदेशी हुंडणावळीसाठी अहमहमिका उरली नाही; उलट, परदेशी शिलकांत भर पडू लागली. सुदैवाने आर्थिक प्रगतीची चक्रे आता पुनः योग्य दिशेने फिरू लागली आहेत. त्यांची गती वाढवावयाची असेल, तर नवे उपक्रम सुरू करण्यासाठी माणसे पुढे यावयास हवीत. त्यांचाच तुटवडा आज भासत आहे. त्याचे कारण, अशी माणसे तयार करण्याकडे लक्ष दिले जात नाही. सामाजिक दृष्टिकोनात बदल होणे आवश्यक आहे. शिक्षण आणि पदवी ही नोकरीची साधनेच समजली जातात. वास्तविक, शिक्षणसंस्थांनी रोजगार निर्मात्यांची संख्या वाढवायला हवी; रोजगारासाठी खटपट करणाऱ्या बेकारांची नव्हे. निर्मात्यांना पैशाची गरज लागते आणि त्यांच्याजवळ पैसे नसतील तर श्रीमंतांचे गटक मिरासदार बनतील. ह्या संबधातील बँकिंगच्या भूमिकेत नुकताच करण्यात आलेला बदल दूरगामी महत्त्वाचा आहे. कुणालाही नव्याने घंदा सुरू करावयाचा असेल तर त्याला मदत करायला आता बँका आणि दीर्घ मुदतीची कर्जे देणाऱ्या संस्था उत्सुक आहेत. १९ व्या शतकात फ्रान्स, जर्मनी, ऑस्ट्रिया, जपान इतकेच नव्हे तर अमेरिका ह्या देशांतील बँकांनी औद्योगिक परिवर्तनाच्या कामी महत्त्वपूर्ण कामगिरी बजावलेली आहे; भारतातील बँकांकडूनही तीच अपेक्षा आहे.

मॅनेजमेंटच्या शिक्षणाला आता आपल्याकडे वाढते महत्त्व प्राप्त झालेले आहे, हीही आशादायक गोष्ट आहे. मोठ्या योजनांच्या बाबतीत पुढाकार घेणे मातब्बर लोकांना आणि संस्थानांच शक्य होईल—त्या मग जॉइंट स्टॉक कंपन्या असोत वा सरकारच स्वतः असो. पब्लिक सेक्टरमध्ये वैयक्तिक गुणांची कशी कडर केली जाईल हा एक प्रश्नच आहे. तो व्यवस्थित सोडवित राहण्यावर बरेचसे अवलंबून आहे. अखेरच्या गणितात, भांडवलापेक्षा मानवी हुशारी आणि चातुर्य ह्यांसच महत्त्व असते; त्यामुळेच दर एकरी पीक जास्त काढता येते, विद्यमान यंत्र-सामग्रीतून आधिक उत्पादन घेता येते आणि उपलब्ध सामग्रीतून नवे उद्योगधंदे सुरू करता येतात. ही हुशारी आणि चातुर्य व्यवस्थापनाच्या कौशल्याशी निगडित आहे.

स्वस्तिक रबर कं.—१२% डिबिहंडची
डायरेक्टरांची शिफारस

स्वस्तिक रबर प्रॉडक्ट्स लि. ला ३१ डिसेंबर, १९६९ असेर
संपलेल्या वर्षी १५.४५ लक्ष रु. नफा झाला. इन्कम टॅक्स
कायद्याच्या नव्या नियमानुसार ३९.८८ लक्ष रु.च्या घसान्याची
तरतूद करून एवढा नफा राहिला आहे. गेल्या वर्षातील
१,७८२ रु. शिल्लकी नफा त्यात समाविष्ट आहे. ६,२५,०००
रु. ची डेव्हलपमेंट रिबेट रिझर्व्हसाठी आणि ५,२०,००० रु.ची
करासाठी तरतूद करून ४,००,००० रु. जनरल रिझर्व्हकडे
वर्ग करण्यात यावयाचे आहेत. गेल्या वर्षीपेक्षा नफा कमी
झाला असला तरी ऑर्डिनरी भागावर १२% डिबिहंड कायम
राखण्याची डायरेक्टरांची शिफारस आहे. त्यास भागधारकांनी
मान्यता दिल्यास ते गंगाजळीतून विले जाईल. चिंचवड येथील
नव्याने सुरू केलेल्या पादत्राणांच्या कारखान्यास अहवालाच्या
साली पूर्ण स्वरूप प्राप्त झाले नव्हते, कच्च्या मालाची किंमत
वाढली आणि सरकारकडून रोख मिळावयाच्या मदतीचे प्रमाण
अपुरे होते, त्यामुळे कंपनीच्या निर्गतीच्या विक्रीत कूस पुरेशी
राहिली नाही आणि घसान्याच्या मोठ्या तरतुदीचाही नफ्यावर
परिणाम झाला.

नासिक जिल्हा बँकेची वडाळी भोई शाखा
नासिक जिल्हा मध्य. सहकारी बँक लि. च्या वडाळी भं
(ता. चांदवड) ह्या ४५ व्या शाखेचे उद्घाटन शनिवार १
१८ रोजी सकाळी ९-३० वाजता महाराष्ट्र राज्याचे कृषी
नगरविकास उपमंत्री ना. श्री. व्यंकटराव भा. हिरे ह्यांचे
शुभहस्ते झाले.

इंडियन बँक असासिएशनचे नवे पदाधिकारी
इंडियन बँक असासिएशनच्या नव्या पदाधिकार्यांचे
नुकतीच निवडणूक झाली. बँक ऑफ महाराष्ट्राचे श्री. चिं. १
जोग हे ऑनररी सेक्रेटरी झाले असून कमिटीच्या सभासद
बेळगाव बँक लि. चे श्री. के. वी. कीर्तीकर हे आहेत.

अमेरिकन चित्रपटांची आयात ३०% ने कमी करा
अमेरिकन चित्रपटांची आयात ३०%ने कमी करावी म्हण
इतर देशांतून त्यांची आयात करता येईल आणि त्या देशांक
हिंदी चित्रपटांची निर्यात वाढविण्याचा प्रयत्न करता येई
असे इंडियन मोशन पिक्चर्स एक्स्पॉर्ट प्रमोशन कॉर्पोरेशन
म्हणणे आहे.

Pamper your feet with

Swastik

QUALITY FOOTWEAR

MANUFACTURED BY
Swastik Rubber Products Ltd., Kirkee, Poona 3.

महाराष्ट्रातील सहकारी चळवळ मुळीच फसलेली नाही

[पुणे येथे झालेल्या १९६९-७० च्या के. न्या. म. गो. रानडे वक्तृत्व स्पर्धेमध्ये 'महाराष्ट्रातील सहकारी चळवळ मुळीच फसलेली नाही' या प्रस्तावावर परिसंवाद झाला. त्यामध्ये ३२ महाविद्यालयामधील ६४ स्पर्धकांनी भाग घेतला होता. राजाराम महाविद्यालय (कोल्हापूर) तर्फे वरील स्पर्धेसाठी कु. प्रभा जोग झांची निवड झाली होती आणि त्यांना द्वितीय क्रमांकाचे पारितोषिक मिळाले होते. त्या भाषणाचा सारांश येथे दिला आहे.]

हा प्रस्ताव मुळातच नकारात्मक आहे. सहकारी चळवळ मुळीच फसलेली नाही याचा अर्थ ती पूर्णतः यशस्वी झाली, असा करावयाचा नाही तर विद्यमान परिस्थितीचा विचार करता, सहकारी क्षेत्राच्या मर्यादा लक्षात घेता, सहकारी चळवळ ज्या यशाप्रत जाणे शक्य आहे तेथपर्यंत ती गेली आहे की नाही हे तपासून पाहणे, हा या प्रस्तावाचा मूळ हेतू आहे. थोडक्यात सांगायचे झाले तर सहकारी चळवळीची दिशा योग्य आहे ना, तिचे मार्गाक्रमण व्यवस्थित आहे ना आणि ती आपल्या ध्येयधोरणांशी प्रामाणिक आहे ना, या दृष्टिकोनातूनच आपल्याला या प्रस्तावाचा विचार करावा लागेल.

सहकार हा शब्द सध्या सर्वत्र रूढ झाला आहे. सध्याचा सहकार हा शब्द ज्या रूढ अर्थाने वापरला जातो त्यातील मूलभूत तत्त्वे काय आहेत हे पाहणे विषयाला पोषक ठरेल म्हणून प्रथम आपण त्याचा विचार करू. सहकाराची सर्वमान्य झालेली व्याख्या अशी आहे की, स्वतःच्या आर्थिक आणि इतर गरजा भागवण्यासाठी सामान्य लोकांनी, स्वयंस्फूर्तीने एकत्र येऊन, समानतेच्या पायावर उभारलेली संघटना म्हणजेच सहकार होय. याचे स्पष्टीकरण करताना आपल्याला असे दिसेल की सहकारी चळवळ ही मुख्यतः सामान्य व गरीब लोकांची संघटना आहे. मर्यादित स्वरूपात आर्थिक उन्नती करून घेण्याचे सहकार हे एक साधन आहे. सर्वकश असे राजकीय आणि आर्थिक तत्त्वज्ञान सहकाराने मांडायचे नसून माणसांच्या प्राथमिक गरजा भागवण्यापुरताच समानतेवर व मानवतेवर आधारलेला तो साधा-सुधा व्यवहार आहे. त्यातून साधावयाचे आहे स्वहिताबरोबर सामुदायिक हित.

आमची ही उद्दिष्टे आम्ही किती प्रमाणात साध्य करून घेतली आहेत त्यावर सहकारी चळवळीची यशस्विता अवलंबून आहे. महाराष्ट्राबद्दल विचार करताना असे दिसून येईल की महाराष्ट्र राज्य हे अस्तित्वात भारतातील एक मोठे घटकराज्य आहे. संपूर्ण भारताचा १६ भूभाग असलेला, १६ मानव समाज राहात असलेला हा मोठा प्रदेश आहे. तसेच लहान लहान शेतकऱ्यांचे

हे एक शेतकीप्रधान राज्य आहे. पण समृद्ध शेतीला पोषक असे नैसर्गिक वरदान त्याला लाभलेले नाही. भौगोलिकदृष्ट्या येथील पठारी प्रदेश, निरक्षर जमीन, संदित प्रवाही नद्या व बराच प्रदेश पर्जन्यच्छायेत पडल्याने अल्प वर्षाकाळ व तोही अत्यंत अनियमित अशी सर्व प्रतिकूल परिस्थिती त्याच्या वाढ्याला आहे. त्यामुळे तो आर्थिकदृष्ट्या संपन्न कधीच नव्हता. अशा प्रतिकूल परिस्थितीवर मात करून त्याला आपला विकास साधावयाचा होता. परंपरागत शेतीच्या कल्पना व साधने ही विज्ञानयुगात कालबाह्य ठरलेली आहेत. सध्याच्या विज्ञानयुगात भौतिक शास्त्राची पावले झपाट्याने पडत असताना ती शास्त्रे आम्ही आत्मसात केली नाहीत तर जागतिक स्पर्धेत टिकाव घरणे अशक्य आहे, हे आता सर्वमान्य झाले आहे. पण त्या आधुनिक शास्त्राचा वापर करणे हे महाराष्ट्रातील सामान्य शेतकऱ्यांच्या आढोकाबाहेरचे होते. आर्थिकदृष्ट्या मुळीच परवडणारे नव्हते. त्यांची ही आर्थिक गरज भागविण्यासाठी एखाद्या संघटनात्मक चौकटीची गरज होती. नेमकी हीच गरज सहकारी पतपेढ्यांनी चांगल्या रीतीने भागवली. शेतीची आधुनिक अवजारे, संकरित बी-वियाणे, रासायनिक खते, ही सर्व साधने उपलब्ध झाल्याने त्यांच्या शेतकी उत्पादनात जवळजवळ १-२५ पटीने वाढ झाली आहे. कित्येक वर्षे, अन्नधान्याबाबत परावलंबी असलेला महाराष्ट्र लवकरच स्वावलंबी होण्याच्या मार्गावर आहे. महाराष्ट्र सरकारच्या या यशामध्ये सहकारी चळवळीचा सिंहाचा वाटा आहे.

ही सहकाराची कामधेनु हे वरदान लाभल्यामुळे शेतकीविषयक इतर संस्थांचीही झपाट्याने वाढ झाली. अन्नधान्याबरोबरच दुग्धव्यवसाय, हुकरपालन, कुक्कुटपालन, इत्यादी व्यवसाय सहकारी तत्त्वावर सुरू झाले. त्यामुळे त्यांच्या उत्पादनात वरीच वाढ झाली. शेतीबरोबरच सहकारी तत्त्वावर लघुउद्योगधंदे सुरू झाले. त्यांना प्रोत्साहन देण्यात आले. हातमाग, सुतगिरण्या, घरबांधणीच्या संस्था मोठ्या प्रमाणावर सुरू झाल्या. अन्नधान्य, वस्त्रप्रावरण व निवारा या मानवाच्या प्राथमिक गरजा सहकारी चळवळीने भागवल्या. यावरून महाराष्ट्रातील सहकारी चळवळ आपल्या उद्दिष्टाप्रत निश्चितपणे पोहोचली आहे.

शेतीच्या मूलभूत सुधारणेमुळे सामान्य माणसाचा आत्मविश्वास बळावला. त्याची अस्मिता जागृत झाली. तो आता कारखानदारीची स्वप्ने पाहू लागला. लवकरच शेतीमालाच्या उत्पादनाची प्रक्रिया घडवून आणणारे साखरकारखान्यांसारखे प्रकल्प त्यांनी हाती घेतले. महाराष्ट्रातील साखरकारखान्यांनी मिळवलेल्या यशाचे श्रेय निश्चितपणे सहकारी चळवळीला द्यावे लागेल. साखरकारखान्यांच्या परिसरात अनेक लघुउद्योगधंदे सुरू झाले. एकातून दुसरी, दुसरीतून तिसरी, अशा एकमेकांस पूरक असणाऱ्या अनेक संस्था निर्माण झाल्या. राज्यात त्यांचे जाळे

पसरले. सांगली, कोल्हापूर, नगर हे जिल्हे आज पूर्ण सहकारमय बनले आहेत. हरित क्रांतीची स्वप्ने साकार होऊ पाहताहेत. महाराष्ट्रातील चळवळीचा विकास आज भारतात अग्रेसर ठरला आहे.

असा विकास साधताना भारताने स्वातंत्र्योत्तर काळात आपल्यासमोर एक उद्दिष्ट ठेवले होते. ते म्हणजे समाजवादी समाजरचना निर्माण करण्याचे. त्यालाही सहकारी चळवळ सहाय्यभूत झाली आहे. संपन्नतेबरोबर समानता, व्यक्तिस्वातंत्र्याबरोबर समाजनिष्ठा व व्यक्तिहिताबरोबर समाजहित या गोष्टी कोणत्या एका ठिकाणी समाविष्ट झाल्या असतील तर त्या केवळ सहकारी चळवळीतच. संपन्नतेसाठी भांडवलशाही स्वीकारली तर नफेबाजी व संपत्तीचे केंद्रीकरण या गोष्टी स्वीकाराव्या लागतात. साम्यवादाचा अंगीकार केला तर शासकीय संस्थेची जबरदस्ती, व्यक्तिस्वातंत्र्याची गळचेपी व माणसाचे यांत्रिकीकरण या गोष्टी अपरिहार्य ठरतात. या दोन्ही मतप्रणालींतील दोष टाळावयाचे असतील तर सहकाराशिवाय आज तरणोपाय नाही. त्याच्या सहाय्यानेच आपण आपले समाजवादी समाजरचनेचे स्वप्न साकार करू शकू.

सहकारी चळवळीतून आज अनेक मंडळी पुढे आली आहेत. ती आपल्या संस्था उत्तम तऱ्हेने चालवीत आहेत. त्यांनी जनतेचा विश्वासही संपादन केला आहे. अशा रीतीने सामान्य माणसातून नवीन नेतृत्व निर्माण करण्याची किमया सहकारी चळवळीने केली आहे. हे नवीन निर्माण झालेले नेतृत्व कदाचित् आपल्याला डोईजड होईल ही सरकारला भीती वाटत असावी. म्हणून नवीन होऊ घातलेल्या कायद्याने या नेतृत्वावर बंधन घालण्याच्या सट्टाटोपात महाराष्ट्र सरकार आहे.

या सर्व गोष्टींवरून या चळवळीने चांगलेच मूळ धरले आहे हे दिसून येईल. इतकेच नव्हे तर ती अल्पावधीतच फोफावते आहे हे आपल्याला आकडेशास्त्राच्या आधारेही स्पष्ट करता येईल. महाराष्ट्रातील सुमारे ७ हजार सेट्युपमेंटी जवळ जवळ सर्व सेट्युपांत विविध कार्यकारिणी सहकारी सोसायट्या स्थापन झाल्या आहेत. त्यापैकी शे. ९४ सोसायट्या उत्तम तऱ्हेने कार्यान्वित आहेत. महाराष्ट्रातील ७०% शेतकरी त्यांचे सभासद आहेत. ६५% लोकांना सहकारी सोसायट्यांतर्फे रु. ४०० कोटीपर्यंत कर्ज वाटप होत आहे. खरेदी-विक्री संघ, सहकारी ग्राहक संस्था यांची बऱ्याच प्रमाणावर वाढ झाली आहे. संख्यात्मक दृष्ट्या ही प्रगती नेत्रदीपक आहेच, त्याबरोबर गुणवत्ताही वाढीस लागली आहे हे याचे वैशिष्ट्य आहे. बहुधा संख्यात्मक आणि गुणात्मक प्रगती ही दोन्ही व्यस्त. प्रमाणात आढळतात. परंतु या ठिकाणी या दोन्ही गोष्टी एकवटल्या आहेत हे याचे विशेष होय.

अशा तऱ्हेने आर्थिक, राजकीय व सामाजिक बाबतीमध्ये या चळवळीने आपली प्रगती चांगल्या तऱ्हेने केली आहे. आपली

उद्दिष्टे बऱ्याच प्रमाणात साध्य केली आहेत. म्हणूनच हिची दिशा योग्य आहे, तिचे मार्गआक्रमण व्यवस्थित आहे. ती आपल्या ध्येयधोरणाशी प्रामाणिक आहे.

यावर विरोधकांचे अनेक आक्षेप आहेत. परंतु त्यांना एक सदा सवाल विचारावासा वाटतो की वादाकरिता जरी सहकारी चळवळ फसली आहे असे गृहीत धरले तरी त्यांच्यापुढे दुसरा कोणता पर्याय आहे? त्यांच्याजवळ एखादी संजीवनी अगर यक्षिणीची कांदी आहे का की ज्यामुळे समाजाचे उत्थापन असे ताबडतोब होऊ शकेल?

विरोधकांचे आक्षेप बहुधा असे की सहकारी तत्त्वांच्या विरुद्ध पुष्कळ वेळा काही संस्थांतून कारभार चालतो, उधळमाधळ चालते, गटबाजीला ऊत येतो, अप्रामाणिकपणाचा कारभार चालतो. या म्हणण्यात सत्यांश नाहीच असे आमचे म्हणणे नाही परंतु मी प्रथमच नसूद केले आहे की सहकार ही माणसांची संघटना आहे आणि तेव्हा माणसांमधूनच वैचिंत्र्य तेथे प्रतिबिंबित होणार हे ओवानेच आलं. मानवातील सत् व असत् प्रवृत्तीचा झगडा फार पुरातन काळापासून चालत आला आहे. माणूस जेव्हा चांगले वागतो तेव्हा तो अखिल मानवजातीच्या सुखात भर टाकतो आणि जेव्हा वाईट वागतो तेव्हा माणुसकीलाही काळीमा लागेल अशी कल्पे करतो. परंतु जग चालले आहे ते या असत्-प्रवृत्तीवर सत्-प्रवृत्तीने मात केली आहे म्हणूनच ना! म्हणून सत् प्रवृत्तीची कास धरणाऱ्या गोष्टींचा पाठपुरावा करणे आपले कर्तव्य आहे आणि सहकारी चळवळ ते करते आहे.

सहकारी चळवळीमुळे सामाजिक शिक्षणही दिले जाते. समाजातले दोष दाखवण्याचे ते एक साधन आहे. त्या दृष्टीने सहकारी चळवळ हा एक स्वच्छ आरसा आहे. किंचडुना तो एक मॅग्निफाइंग ग्लास आहे. सामाजिक विकृतीदर्शक तो एक लाल कंदील आहे. आपले दोष कळल्याखेरीज ते नष्ट करता येणे शक्यच नाही. त्यामुळे काही सहकारी संस्थांमधून दोष दिसून आले तरी ते तेथील सभासदांच्या वृत्तीचे निदर्शक ठरतील आणि त्यातूनच ती संस्था तावून सुलाखून बाहेर पडेल.

सहकार ही एक यंत्रणा आहे. यंत्र हे नेहमी कार्यक्षम असते. समृद्धीप्रत नेणारे असते. परंतु यांत्रिकी जर चांगला नसेल तर ते कार्य व्यर्थ होते. नेहमीच्या व्यवहारातील उदाहरण घ्या. चालत जाण्यापेक्षा सायकलीवर निश्चित जल्द जाता येते. परंतु सायकल चालवणे ही गोष्ट सरावाने शिकवावयाची असते. क्वचित्प्रसंगी तोल जाऊन पडण्याचाही संभव असतो. परंतु पडण्यामधूनच त्या पुढचे यश प्राप्त होणार असते. प्रत्येक यंत्राचे असेच असते. यंत्र मोडून यंत्रावर स्वामित्व गाजवता येणे अशक्य आहे. यंत्र चालविण्याची कला, त्यातले कौशल्य आत्मसात करून, अवगत करून यंत्रापासून आपला कार्यभाग साधावयाचा असतो. प्रत्येक चळवळीचेही असेच

असते. चळवळीतील चांगली मते प्रस्थापित करावयाची असतील तर ती चळवळ राबविलीच पाहिजे. तिचा त्याग करून ती कधीच प्रस्थापित करता यावयाची नाहीत.

गटवाजीचा आक्षेप हा फोल आहे. गटवाजी नसते कुठे ? कोणत्याही लोकशाही संस्थेत ती अपरिहार्य ठरते. अशा गटवाजीस विचकण्याचे काहीच कारण नाही. लोकशाहीतील प्रस्थापित तत्त्वांमुळे तिचा आपोआप बीमोड होत असतो.

अप्रामाणिकपणाचा दोष लोक दाखवतात. त्याचे मूळ बहुधा विपन्नावस्थेत असते आणि ते नष्ट करण्यास समृद्धी करणे हाच एकमेव उपाय होय आणि सहकाराचे तर ते ध्येयधोरण आहे. त्यामुळे सहकारी चळवळीमुळे अप्रामाणिकपणासही आळा बसतो.

सध्याच्या सहकाराबद्दल विरोधकांचा आणखी एक मुद्दा प्रभावीपणे मांडला जातो, तो म्हणजे सहकारी चळवळीमुळे गरिबांचा फायदा झाला नसून श्रीमंत अधिक श्रीमंत बनले आहेत. परंतु या ठिकाणी एक लक्षात ठेवावयास हवे की ही विषमता दूर करण्याचे कार्य सहकारी चळवळ एका विशिष्ट मर्यादितपर्यंतच करू शकते आणि तितके तिने केले आहे. तेठी, तांबोळी, साळी, माळी, कोळी यांसारख्या हलक्या मानल्या जाणाऱ्या लोकांच्या, दलित वर्गातील लोकांच्या, अस्पृश्यांच्या सुद्धा संघटना स्थापन झाल्या आहेत. टांगेवाले, रिश्वावाले यांच्या सुद्धा संघटना आहेत. पण यापुढे जर विषमता नष्ट करायची असेल तेथे सरकारी मदत जरूर असावी लागते. शेती पिकांना किंमतीची शाश्वती देणे, जमिनीचे वाटप करणे, नफेबाजीला आळा घालणे या गोष्टी सहकारी क्षेत्राच्या मर्यादित बसूच शकत नाहीत. तेथे सरकारी यंत्रणेचा हस्तक्षेप जरूर असावा लागतो. म्हणून समजा या बाबतीत अपयश आले असले तरी त्यांचे खापर सहकारावर फोडणे योग्य नव्हे.

या सर्व वरील विवेचनावरून असे आढळून येईल की स्वातंत्र्यप्राप्तीनंतरच्या काळात, गेल्या २२ वर्षांमध्ये महाराष्ट्रीय जीवनात सर्वांगीण प्रगती करण्याचा प्रयत्न केला आहे. प्रचंड क्रांती घडवून आणली आहे. दहापंधरा वर्षांत आपल्या खेडेगावी न गेलेला एखादा मुंबईकर आज आपल्या जन्मभूमीच्या दर्शनास गेला तर तिचे स्मृतिचित्र आणि प्रत्यक्षचित्र चांतील अंतर पाहून तो जितका आश्चर्यचकित तितकाच आनंदित होईल. आपल्या गावाला एखादा अज्जादिनाचा दिवा तर सापडला नाही ना, अशी कल्पना क्षणभर त्याच्या मनात येऊन जाईल. जुनाट नांगराची जागा आता ट्रॅक्टरने घेतली आहे. अनेक वर्षे तहानलेल्या जमिनींना वृक्ष करीत इंजिन समृद्धीची गाणी गात आहे. जिथे पोटापुरते धान्य पिकवताना मारामार पडावी तिथे आता उसाचे आणि द्राक्षाचे मळे डोलताहेत. तायचुंग, हायब्रीड हे शब्द शेतकऱ्यांच्या कोशातच नव्हे तर जमिनीत सुद्धा रुजले आहेत. सुबत्तेचा मार्ग मोकळा झाल्याने चांगले कपडे, नवी घरे, किमती वाहने, उच्च शिक्षण

सर्वांचा लाभ त्याला मिळू लागला आहे. विज्ञान व सहकार यांच्या संगमातून होऊ घातलेली ही क्रांती म्हणजे भारताच्या मावी भाग्यविधात्याच्या पाऊलसुणा होत.

लोकमान्य टिळकांनी स्वराज्याचे भव्य स्वप्न पाहिले. ते साकार करणाऱ्या शिल्पकारांपैकी गांधीजी प्रमुख शिल्पकार होत. त्या कार्यात मग असतांना गांधीजींनी सुराज्याचे स्वप्न पाहिले. आर्थिक, सामाजिक विषमतेचा नायनाट करण्याचे मंगल स्वप्न पाहिले. सहकार हा त्या स्वप्नमंदिराकडे जाण्याचा राजमार्ग होय. विज्ञानयुगातील मानवाचा तो सामाजिक धर्म आहे. व्यक्तिस्वातंत्र्य व मानवी समता यांची सांगड घालण्याचे सामर्थ्य त्यात आहे. जीवनाच्या सर्व क्षेत्रांत महाराष्ट्र या घर्वाचा अवलंब करेल तर सद्गद्दीच्या कडेकपारीमधून नंदनवन फुलेल.

दि बेळगाव बँक लि., बेळगाव

वरील बँकेच्या ठेवित १९६९ मध्ये ८२,००,००० रुपयांची (१७%) वाढ होऊन ठेवीची रक्कम ५.७२ कोटी रु. वर गेली. गेल्या वर्षी ८२,९०८ रु. नफा झाला होता; १९६९ चा नफा १,९९,६२२ रु. आहे. ठोक उत्पन्न सुमारे ६,५०,००० रु. वाढले आहे. शेतकऱ्यांना आणि लघुउद्योगांना वाढत्या प्रमाणावर कर्जपुरवठा केला जात आहे. श्री. के. बी. कीर्तीकर ह्यांची चेअरमन (चीफ एक्झिक्युटिव्ह ऑफिसर) म्हणून नियुक्ती झाली असून त्याला रिझर्व्ह बँकेने संमती दिली आहे. बँकेची गंगाजळी बसूळ भांडवलापेक्षाही जास्त असून बँकेची प्रगती भक्कम पायावर झालेली आहे. बँकेच्या शाखा म्हैसूर (२४) आणि महाराष्ट्र (१४) भर पसरलेल्या आहेत. गोव्यातही शाखा आहे. अशा रीतीने नव्या आर्थिक धोरणाप्रमाणे बँकिंग करण्यास बँक पूर्णपणे सज्ज आहे.

एअर इंडियाला वैमानिकांचा पुरवठा

एअर इंडियाला वैमानिकांचा तुटवडा तीव्रतेने भासत आहे. सध्या त्याच्या नोकरीत १७८ वैमानिक आहेत. ह्या वर्षाअखेर एअर इंडियाने ५० वैमानिकांची भरती केली आणि पुढे दरसाल त्यात २० जणांची वाढ करण्यात आली, तर वैमानिकांची संख्या गरजेस पुरी पडू शकेल. स्वतःचे पायलट ट्रेनिंग कॉलेज स्थापणे एअर इंडियाला शक्य झालेले नाही, कारण ते फार खर्चाचे काम आहे. इतर देशांत अशी व्यवस्था विमान वाहतूक कंपन्यांनी केलेली असते. एअर इंडियात दाखल होणाऱ्या वैमानिकांस १,५०० तासांचा मल्टिप्लेजिन विमान चालविण्याचा अनुभव असावा लागतो. इंडियन एअर लाइन्सलाही वैमानिकांचा तुटवडा जाणवत आहे. उपयोगात असलेल्या विमानांच्या विविधतेमुळे, त्यांच्या अडचणीत भरच पडते. एअर इंडियाने विनंती केल्याप्रमाणे, इंडियन एअर फोर्सने दरसाल २० अनुभवी वैमानिक पुरविण्याचे मान्य केले आहे.



श्री. हरिभाऊ देशपांडे
संस्थापक

श्री गणेश मोफत वाचनालयाची अर्ध्या शतकाची समाजसेवा

तळेगाव दाभाडे येथे चालू असलेल्या श्रीगणेश मोफत वाचनालयाच्या सुवर्णमहोत्सवानिमित्त संस्थेने गेल्या पन्नास वर्षांत केलेल्या प्रगतीसंबंधी एक स्मरणिका काढली असून ती आमच्याकडे अभिप्रायासाठी आली आहे. विसावे शतक नुकतेच सुरू झाले होते. या सुमारास पुण्यात अनेक चळवळी करोबरच मोफत वाचनालयांची निर्मिती होऊ लागली होती. बोटावर मोजणाऱ्या संस्था ज्ञानदान करीत होत्या, त्यातच दि. ४-१०-१९१९ रोजी जुन्या तपकीर गल्लीत श्री. वामन मोरेश्वर पोतदार यांच्या हस्ते सुरू झालेल्या श्री गणेश मोफत वाचनालयाने भर घातली.

श्री. हरिभाऊ देशपांडे यांच्या वाचनालय काढण्याच्या कल्पनेस अर्थशास्त्रज्ञ प्रो. वामन गोविंद काळे यांनी योग्य ते मार्गदर्शन करून अनेक प्रकारे मदतही केली. त्यांच्या सहकार्याने काही थोर थोर मंडळींकडून नियतकालिके व पुस्तके संस्थेस मिळाली. संस्थेचे अध्यक्ष सरदार आवासाहेब मुजुमदार यांचीही संस्थेच्या वाढीस फार मदत झाली. त्यांच्याच सांगण्यावरून गंधर्व नाटक मंडळी, आर्यसुबोध नाटक मंडळी, बलवंत संगीत नाटक मंडळी व मास्तर मनहर बर्वे यांच्याकडून बरीच आर्थिक मदत मिळाली व संस्थेस स्थैर्य प्राप्त झाले. संस्थेच्या कार्यकारी मंडळात सरदार मुजुमदार, प्रो. वा. गो. काळे, प्रो. द. वा. पोतदार, प्रो. ना. सि. फडके, प्रो. वि. ब. नार्डक, ह. भ. प. पांगारकर, वगैरे थोर थोर मंडळी होती व त्यांच्या प्रोत्साहाने संस्था नावारूपास आली.

भरपूर वृत्तपत्रे व मासिके तसेच निरनिराळ्या विषयांवरील पुस्तके यामुळे वाचक वर्ग २००२५० पर्यंत रोज संस्थेचा

उपयोग करून घेऊ लागला. त्यातच संस्थेने अनेक सांस्कृतिक कार्यक्रमांची जोड दिली.

सन १९४५ मध्ये संस्थेचा राष्ट्रीयमहोत्सव श्रीमंत राजे बाबा साहेब पंतसचिव, भोर यांचे अध्यक्षतेसाली साजरा करण्यात आला. त्यावेळी राजेसाहेबांनी सरदार मुजुमदार यांच्या तैलचित्राचे अनावरण करून संस्थेस ५०१ रुपये देणगीदाखल दिले.

कॅलेंडर प्रदर्शन, नियतकालिकांचे प्रदर्शन, हस्तलिखित मासिकांचे प्रदर्शन, हलवा प्रदर्शन, रांगोळी प्रदर्शन, छन्द प्रदर्शन, इत्यादी प्रदर्शने संस्थेने वेळोवेळी भरविली आहेत.

सन १९५८ पासून संस्था पुणे येथून तळेगावी नेण्यात आली. तेथे गेली १२ वर्षे संस्था ज्ञानदानाचे कार्य करीत आहे.

तळेगाव येथील आमदार बाळासाहेब बारमुख, डॉ. शंकरराव परांजपे, श्री. नारायणराव वाडेकर, डॉ. पोतदार, श्री. परांजपे वकील, यांचे सहकार्य हरिभाऊंना लाभल्यामुळे संस्थेची दिवसेंदिवस प्रगती होत आहे. निरनिराळी व्याख्याने, प्रवचने, कीर्तने संस्थेने करवून लोकसंग्रह केला आहे.

तळेगाव नगरपालिकेने या संस्थेस वार्षिक १ रुपया नाममात्र भाड्याने ९९ वर्षांच्या कराराने २५' x ७०' अशी जागा इमारतीसाठी दिली असून तिचा भूमिपूजन समारंभ दानशूर श्री. गो. वि. भावे यांचे हस्ते करण्यात आला.

सुवर्णमहोत्सव श्री. ग. दि. माडगूळकर यांच्या अध्यक्षतेसाली नुकताच साजरा करण्यात आला.

दि कौन्सिल को-ऑपरेटिव्ह अर्बन बँक लि., पुणे

ची प्रगतीची यशस्वी वाटचाल

ऑडिट अ वर्गामध्ये सतत असणारी पुण्यातील

एक अग्रेसर सहकारी बँक

अधिकृत भाग भांडवल	रु. ५,००,०००-००
वसूल झालेले भांडवल	रु. ४,११,०००-००
खेळते भांडवल	रु. ६१,०८,०९०-३९
गंगाजळी	रु. २,३०,९२३-४८
इतर निधी	रु. १,७३,२९८-३८
ठेवी	रु. ४८,९२,२१५-३४

मुख्य कार्यालय :

६१२ सदाशिव पेठ, लक्ष्मी रोड, कुंटे चौक, पुणे ३०
(दूरध्वनी ५६२८३)

शाखा :

४८९ - अ - २ पर्वती दर्शन, पुणे ९
(दूरध्वनी २७३८६)

बरील दोन्ही ठिकाणी बँकिंगचे सर्व प्रकारचे व्यवहार केले जातात. तसेच आकर्षक दराने मुदत ठेवी स्वीकारल्या जातात. समक्ष चौकशी करावी.

ड. अ. बर्वे बी. पी. पी.
व्यवस्थापक

ठेवी आकर्षण्यासाठी बँकांचे बक्षिसांचे प्रलोभन अमेरिकेतील बँका ठेवी वाढविण्यासाठी प्रलोभने दाखवीत आहेत.

रिपब्लिक नॅशनल बँक अँड ट्रस्ट कंपनीमध्ये सातजणांना प्रत्येकी १,००० डॉलर ठेव ठेविण्यास प्रवृत्त करणाऱ्याला टेलिग्रॅज्शन सेट बक्षीस मिळतो.

मरीन मिडलंड टिकर नॅशनल बँकेत ५ वर्षे मुदतीने १५,००० डॉलरची ठेव ठेवणाऱ्याला नवी शेवरोलेट इंपाल मोटार मिळते. २५,००० डॉलर ठेवणाऱ्याला कॅडिलॅक मोटार मिळते.

नोंथ हॅवन नॅशनल बँकेत ५,००० डॉलर ठेवणाऱ्याला युरोपच्या विमान प्रवासाची दोन तिकिटे मिळतात.

सुटकेस, कॉफी परकोलेटर, घडशाळ, व्हक्युम क्लीनर, इत्यादी बक्षिसे नव्या ठेवीदारांना देणाऱ्या कित्येक बँका आहेत.

रशियाची आर्थिक मदत फार महाग पडते

स्वतंत्र पक्षाच्या ११ सासदारांनी पंतप्रधान इंदिरा गांधी ह्यांना एक पत्र पाठवून रशियाच्या मदतीसाठी भारताला केवढी अफाट किंमत द्यावी लागते त्याची कल्पना दिली आहे. रशियाच्या मदतीने भारतात उभारल्या जाणाऱ्या औद्योगिक प्रकल्पात काम करणाऱ्या रशियन इंजिनियरांना दरमहा ३५ हजार रुपये पगार मिळतो. भारताच्या अध्यक्षांना जेवढा पगार मिळतो त्याच्या तिपटी इतका मेहनताना रशियन इंजिनियरांना मिळतो असा हिशेब त्यांनी दिला आहे. रशियाच्या मदतीने भारतात १३ औद्योगिक प्रकल्प उभारण्यात येत आहेत. त्यात काम करणाऱ्या ९४८ इंजिनियरांना दरसाल १२.५ कोटी रुपये पगारापोटी द्यावे लागतात. गेल्या तीन वर्षांत रशियाच्या सहकार्याने बांधलेल्या प्रकल्पांना १०५ कोटी रुपये तोटा झाला आहे. फक्त ३ प्रकल्पांत नफा होत आहे.

चित्रपटांवरील अबकारी कराचा दणका

मुंबईमधील ६ फिल्म डेव्होपमेंटरीजकडे अबकारी कराची बाकी म्हणून १ कोटी रुपयांची मागणी करण्यात आली आहे. ह्या मागणीमुळे शहरातील चित्रपटघंटाची तारांबळ उडाली आहे. घंटाळा फार मोठ्या आर्थिक तंगीला तोंड द्यावे लागत आहे अशी वार्ता आहे. सुमारे ३५० बोलपटांवरील अबकारी कराबाबत ही मागणी करण्यात आली आहे. अबकारी कराच्या जुन्या व नव्या दरांत असलेल्या फरकामुळे ही रक्कम अबकारी सात्याने मागितली आहे. नवा दर प्रत्येक मीटर फिल्मभागे १.८० रुपये आहे तर जुना दर ०.५५ रु. असा होता. फेब्रुवारी १९६९ ते ३१ मार्च, १९७० ह्या मुदतीत दाखले दिल्या गेलेल्या ३५० चित्रपटांवर नव्या दराने आकारणी करण्यात आली आहे. दरवाढीची माहिती सरकारने दिली नाही अशी धंदेवाल्यांची तक्रार आहे.

राष्ट्रकुलाचे ३१ समासद—राष्ट्रकुलाची येती परिषद सिंगापूर येथे जानेवारी, १९७१ मध्ये भरणार आहे, तेव्हा ३१ देशांचे पुढारी-त्यात भाग घेतील. त्यात फिजी, टोंगा आणि वेस्टर्न सॅमोआ ह्या देशांचे पुढारीही असतील. सर्वांत मोठा देश भारत (५० कोटी लोकसंख्या) असून सर्वांत लहान देश बार्बाडोस (२,४०,००० लोकसंख्या) आहे.

आफ्रिकन तरुणांशी विवाह करा—“तुम्ही आपल्या मुलींना आफ्रिकन तरुणांशी विवाह करण्यास उद्युक्त करून सरकारच्या सांस्कृतिक क्रांतीस हातभार लावणे तुमचे कर्तव्य आहे” असे झांजिबारच्या ज्येष्ठ उपाध्यक्षांनी तेथील आशिआई लोकांना आवाहन केले आहे. झांजिबारमध्ये ८,००० हिंदी लोक असून त्यांची परिस्थिती अत्यंत कठीण झालेली आहे.

पतीने पत्नीच्या नुकसानीची भरपाई—सेल्विन गार्टलंड हा सिडने येथील मनुष्य १९६५ साली आपल्या पत्नीला बरोबर घेऊन मोटारने जात होता. तोच मोटार चालवीत होता. मोटारीला अपघात होऊन पत्नीची वाचाच बंद पडली. तिच्यावर २४ वेळा शस्त्रक्रिया करण्यांत आली. ती आता पुटपुटू शकते, पण ते ऐकूही येत नाही. तिच्या ह्या नुकसानीबद्दल कोर्टाने तिला गेल्या महिन्यात पतीकडून ४,३८,४९२ रुपये देवविले.

कृषी उत्पन्न बाजार समिती, पुणे

तर्फे गूळ या शेतीमालाचे नियमन करण्यात आले असून त्यामुळे उत्पादकांस त्याच्या मालाची

❖ त्वरित विक्री

❖ चोख वजनमाप

❖ किमान विक्री स्वर्च, त्वरित हिशेब

याची हमी मिळाली आहे. अधिक सेवेकरिता सर्व सुसोईनी युक्त असे भव्य मार्केट यार्डही उभारले जात आहे.

आपला गूळ पुणे बाजारात आणा आणि आपली अधिकाधिक सेवा करण्याची आम्हांस संधी द्या.

ग. कृ. शिंदे मा. घों. मगर स. ना. सणस
बी. ए., एल.एल. बी. B.Sc. (Agri.) MLA सभापती
सचिव उपसभापती

THE BELGAUM BANK LIMITED

Estd. 1930

SCHEDULED BANK

Regd. Office : 659-60, Raviwar Peth, Belgaum

Share Capital : Rs. Over 8 Lakhs

Reserves : Rs. Over 8 Lakhs

Deposits : Rs. 5 Crores & 75 Lakhs

39 Branches in the States of Mysore & Maharashtra & Goa Territory - Major number of Branches in Rural Areas - Facility of Safe Deposit Lockers at Belgaum, Gokak and Nipani Branches in Mysore State.

S. Y. KAMAT
General Manager.

K. B. KIRTIKAR
Chairman.

चवदार पिठासाठी

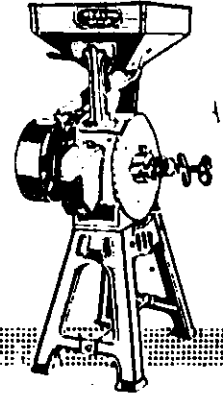
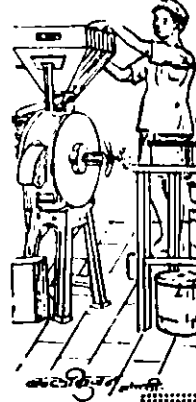
पिठाच्या चकूया

• बॉल बेअरिंग्स बसविलेल्या

• मजबूत बांधणी

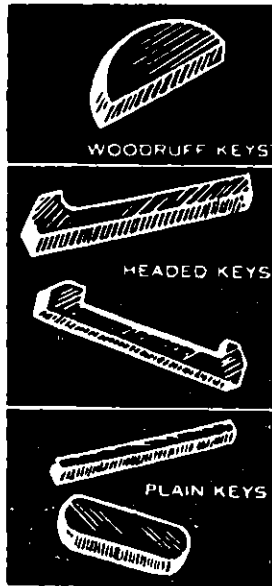
• अद्यावत् यंत्र योजना

• साईज १४", १६", १८"



उत्पादक -

भिडे अँड सन्स प्रा. लि. सांगली
महाराष्ट्र राज्य.



WOODRUFF KEYS

HEADED KEYS

PLAIN KEYS

GADRE BROTHERS
ENGINEERS & FOUNDERS

MADHAVNAGAR (S. Ry.)

Phone : 318
Sangli.

Gram : SEWA
Madhavnagar



नोगी सेल्स कॉर्पोरेशन

१०० मंगलचंद्र चौक रोड, पुर्वी व. वी. भाग,

MARATHI

कृषिबाजार समाचार

(महाराष्ट्रातील बाजार समित्यांचे मुखपत्र)

महाराष्ट्र राज्य बाजार समिती सहकारी संघ मर्यादित या संस्थेची स्थापना झाल्यानंतर तातडीची म्हणून जी काही कामे हाती घेण्याचे ठरविले होते त्यांपैकी नियतकालिक सुरू करणे हे एक काम होते.

सरकारी, सहकारी, खाजगी अशा प्रत्येक क्षेत्रातील संघटनांची मुखपत्र आहेत. बाजार समित्यांचे नाही आणि किंबहुना यामुळेच की काय, शेतकऱ्यांचे आर्थिक हितसंरक्षणाचे महत्त्वपूर्ण कार्य बजावणारा हा घटक बराचसा अपरिचित राहिला आहे. या क्षेत्रात, प्रगति-मार्गदर्शनाकरिता ज्ञानदीप नाही. समस्या सोडविण्याबाबत टाहो फोडला तरी त्याची वाद नाही की जीव तोडून कोणी कार्य केले तरी त्याचे कौतुक नाही आणि म्हणून प्रगति-मार्गदर्शनाचा ज्ञानदीप तेवत ठेवण्याकरिता, समस्याबाबत आवाज उठविण्याकरिता आणि निरलसपणे कार्य करणाऱ्या कार्यकर्त्यांच्या कार्याचा परिचय करून देण्याकरिता हे नियतकालिक सुरू होत आहे.

हे मासिक महाराष्ट्र राज्य बाजार समिती सहकारी संघ मर्यादित यांच्या मालकीचे असून या मासिकाचे संपादक, मुद्रक, प्रकाशक श्री. ग. कृ. शिंदे, बी. ए. एल्. एल्. बी. हे व सहसंपादक श्री. बा. बु. बूब हे राहणार आहेत. प्रत्यक्ष मुद्रणकाम सहकारी कामगार मुद्रण सोसायटी लिमिटेड, ५४० (नवा) गणेश पेठ पुणे २ (दूरध्वनी २६६०१) येथे होणार आहे.

“शेतकऱ्यांस आर्थिक संरक्षण देण्याचे महत्त्वपूर्ण कार्य बाजार समित्या करित आहेत. शेतकऱ्यांच्या आर्थिक जीवनाशी निकटचा संबंध असलेल्या या समित्यांच्या कार्याची माहिती करून देण्यासाठी नियतकालिकाची अत्यंत गरज होती. मला विश्वास आहे की ‘कृषि बाजार समाचार’ ही गरज पूर्ण करील,” असा शुभ संदेश सहकारमंत्री श्री. यशवंतराव मोहिते ह्यांनी पाठविला आहे.

आम्ही ‘कृषि बाजार समाचारास’ त्याच्या अंगीकृत कार्यात सुयश चिंतितो. मासिकाचा पहिला अंक १ एप्रिल रोजी प्रसिद्ध झाला असून त्यावरून त्याचे वैशिष्ट्य लक्षात येते.

बँकांची नुकसानभरपाई— बँकांच्या राष्ट्रीयीकरणाबाबतच्या कायद्यानुसार मिळावयाची सर्व नुकसानभरपाई दीर्घ मुदतीच्या रोख्यांच्या स्वरूपात मागण्याचे देना बँक लि. आणि सेंट्रल बँक लि. ह्यांनी ठरविले आहे. त्यांना अनुक्रमे ३६० कोटी रु. चे आणि १७५ कोटी रु. चे रोखे मिळतील.

तंग विजारीमुळे त्वचारोगांचा धोका—तंग विजारीमुळे स्त्री-पुरुषांना काही असाध्य त्वचारोग जडण्याचा संभव आहे, अशी भयभूचना अमेरिकन मेडिकल असोसिएशनच्या डॉ. लिंडा अॅलननी दिली आहे.

साखरकारखान्यांच्या मक्तेदारीविरुद्ध पट्टमश्री विसं पाटील यांची शासनाला सूचना

जादा बाढीव गळीत शक्तीच्या बाबतीत महाराष्ट्रातील सध्याच्या साखर कारखान्यांची मक्तेदारी मोठ्या प्रमाणात होईल, असे धोरण जर शासनाने अवलंबिले तर इतर छोट्या ऊस-उत्पादकांच्या दृष्टीने ते हिताचे ठरणार नाही. तेव्हा कुठल्याही साखरकारखान्याची गळीत शक्ती २,००० टनांपेक्षा जास्त असता कामा नये.

राहुरी फॅक्टरी येथे महाराष्ट्र प्रदेश कमिश्नर शिबिर भरले असता त्या प्रसंगी या धोरणाचा पाठपुरावा करण्याचे निश्चित ठरले होते. ज्या साखरकारखान्यांनी गळीत शक्तीत यापूर्वीच वाढ केली आहे, त्यांना यापुढे परवानगी देऊ नये आणि प्रत्येक शेतकऱ्यांच्या घरी घंदा राहण्यासाठी नव्याने निघणाऱ्या कारखान्यांना प्राधान्याने परवानगी देण्याचे धोरण असावे.

महाराष्ट्रात नव्याने मागणी असलेल्या कारखान्यांना परवानगी बाबत्याची नाही आणि त्याच वेळी विद्यमान कारखान्यांच्या बाढीस परवानगी बाबत्याची हे धोरण ग्रामीण आर्थिक समतोल निर्माण करण्याचे दृष्टीने परस्परविरोधी असे वाटते. या धोरणापुढे ग्रामीण आर्थिक समतोल बिघडण्याचाच फार मोठा धोका वाटतो.

ज्या भागात उसाचे क्षेत्र वाढत आहे अशा भागात कारखान्यांची अत्यंत गरज असून सरकारचे या संदर्भातील धोरण बदलत नसल्याने मुद्दामच मी हे माझे मत जाहीर केले आहे. गरीब शेतकऱ्यांच्या हिताच्या दृष्टीने व त्यांच्या विकासाच्या दृष्टीने समान संधी सर्वांना उपलब्ध झाली पाहिजे व आर्थिक संपत्तीचे विकेंद्रीकरण झपाट्याने झाले पाहिजे.

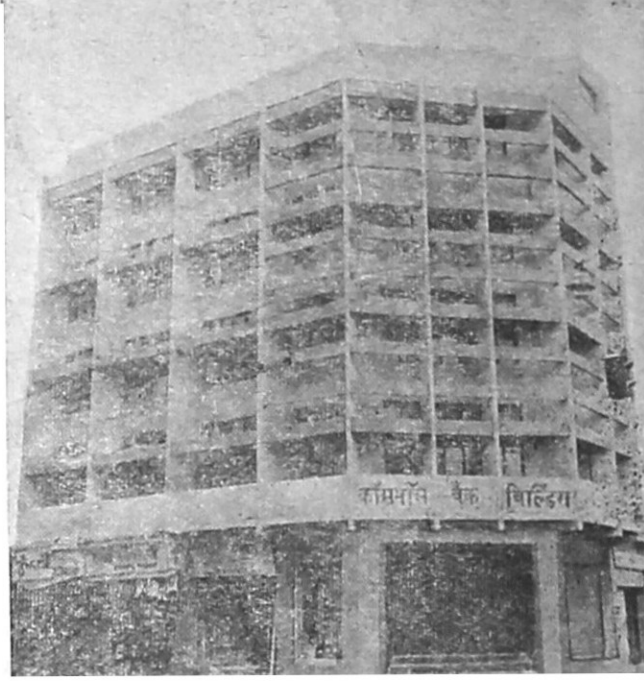
जॉर्डनमध्ये-पाकिस्तानी लष्कर—पश्चिम आशियातील अरब-इझ्राइल झगड्यात जॉर्डनच्या सरहद्दीवर काही हजार पाकिस्तानी सैनिक प्रत्यक्ष सामील झाले आहेत अशी माहिती इझ्राइलच्या भारतामधील राज्यप्रतिनिधीने दिली आहे. जॉर्डनचा तोफखाना, चिलखती तुकड्या आणि विमानदल ह्या लष्करी संघटनांत ते कार्य करित आहेत असेही त्यांनी सांगितले.

धनाढ्य व्यापाऱ्यांचा मुलगा फुटपायरीवर— मुंबई मधील मलबार हिलवर राहणाऱ्या एका धनाढ्य व्यापाऱ्याचा मुलगा अभ्यासात कच्चा होता. तो गेल्या नोव्हेंबरात घर सोडून निघून गेला. गेट वे ऑफ इंडियापाशी तो रस्त्यावर किरकोळ वस्तू विकून पोट भरू लागला. पोलिसांनी त्याला आपल्या ताब्यात घेतले आहे.

आय. ए. एस. चा भाव घसरला— पहिल्या वर्गात उत्तीर्ण होणाऱ्या पदवीधरांपैकी ५% पेक्षाही कमी विद्यार्थी १९६७ मध्ये आय. ए. एस. प्रभृती मध्यवर्ती नोकरीच्या परीक्षांस बसले. १९५०-५५ मध्ये हे प्रमाण २९% होते.

दि कॉसमॉस को-ऑपरेटिव्ह अर्बन बँक लि., पुणे ३०

१८-१-१९०६ रोजी स्थापन झालेल्या या संस्थेचे १९२८ मध्ये बँकेत रूपांतर झाले. सन १९४१ मध्ये लक्ष्मी रोडवर बँकेने



स्वनःसाठी इमारत खरेदी केली. बँकेचा व्याप दिवसेंदिवस वाढत गेल्यामुळे व सदर इमारतीची जागा अपुरी पडू लागल्यामुळे सदर जुनी इमारत सन १९६६ मध्ये पाडण्यात आली. सदर जागेवर ५ मजली भव्य वास्तू लिफ्ट वगैरे सोईसह बँकेने बांधली आहे. इमारतीसाठी रु. ३,५०,००० खर्च झाला. सन १९६९ मध्ये बँकेचे सर्व कामकाज नवीन इमारतीत सुरू झाले. बँकेने सहकार नगर, लोकमान्य नगर, महर्षी नगर, पर्वती दर्शन, वगैरे भागातील नवीन वसाहतीतील रहिवाशांसाठी दि. २९-८-६९ रोजी पर्वती दर्शन, पुणे ५ येथे बँकेची शाखा उघडली आहे. सदर भागात ही एकमेव सहकारी बँकेची शाखा आहे. बँकेचा व्याप दिवसेंदिवस वाढत आहे. बँकेचे नवीन इमारतीत सेफ डिपॉझिट व्हॉल्ट व सेफ डिपॉझिट फस्टडी सुरू करण्याची योजना विचाराधीन आहे. मध्यमवर्गीयांना व अल्प उत्पन्न असणाऱ्या नागरिकांसाठी अल्प हप्त्याने मासिक फेडीवर वस्तू खरेदी योजना पुण्यात प्रथमच या बँकेने सुरू केली व त्यास चांगल्या प्रकारे प्रतिसाद मिळाला लघु-उद्योग धंद्यासाठी फर्ज, माल तारण, नजर गहाण, वगैरेवर व्यापारी वर्गासाठी फर्ज योजना चालू करण्यात आली आहे. या बँकेस तज्ज्ञ व अनुभवी लोकांचे उत्तम मार्गदर्शन मिळाले असून बँकेची उत्तरोत्तर समाधानकारक प्रगती होत आहे.

इंडेक्स नंबरचे नवे 'बेस' वर्ष — घाऊक मालाच्या किमतीचा इंडेक्स नंबर मूळ वर्षातील किमतीशी तुलना करून ठरविला जातो, ते वर्ष सध्या १९५२-५३ हे आहे ते १९६१-६२ करण्यात आले आहे.

द्रमाणशी उत्पन्नात, अन्नधान्यात घट — १९६४-६५ शी तुलना करता, भारतात गेल्या वर्षी प्रत्येकाच्या वाट्याला सरासरीने ८% कमी अन्नधान्य आले; ४७६ ग्रॅमसरून ते ४३८ ग्रॅमसरून आले. खाण्याच्या तेलाची उपलब्धता तर ३१.६% ने कमी झाली. द्रमाणशी उत्पन्नही कमी झाले.

प्राथमिक शाळांतील मुलांना मोफत बन — मुंबई कॉर्पोरेशनच्या प्राथमिक शाळांतील ५०,००० विद्यार्थ्यांना दुपारी दुधाच्या वाटलीवरोबर बन खाण्यासाठी मोफत देण्याची योजना जूनपासून अमलात येईल; प्रयोगादाखल काही काळ १०,००० विद्यार्थ्यांना बन देण्यात आले, त्यामुळे त्यांच्या प्रकृतीत सुधारणा दिसून आली आणि शाळांतील हजेरीही वाढली. मॉडर्न बेकरीज (इंडिया) लि. ने ह्या प्रयोगासाठी बन पुरविले; त्याच कंपनीला ह्या योजनेप्रमाणे ऑर्डर दिलेली आहे.

इंपीरिअल ऐयजी इंडियन—इंपीरिअल टोवॅको कॉर्पोरेशन ऑफ इंडिया लि. आपले नाव बदलून इंडियन टोवॅको कंपनी लि. असे नाव धारण करणार आहे.

कॅन्सरवरील शस्त्रक्रियेला मद्दत — अमेरिकेतील नॅशनल कॅन्सर इन्स्टिट्यूटच्या दोषा डॉक्टरांनी एखाद्या कॅन्सरपीडित रोग्याला शस्त्रक्रियेचा फायदा होईल की नाही हे ठरविण्याची एक पद्धत शोधून काढली आहे. त्यांनी एक रसायन शोधून काढले असून संशयित रोग्याची कातडी त्यामुळे तांबडी झाली तर शस्त्रक्रियेचा फायदा होतो असे आढळून आले आहे. ११० चालू रोग्यांवर रसायनाचा प्रयोग यशस्वीपणे करण्यात आला आहे.

संयुक्त वैमानिक संचलन — इराण आणि पाकिस्तान ह्यांच्या वैमानिक दलांनी अलीकडेच एक संयुक्त लष्करी संचलन पार पाडले. हे संचलन ९ दिवस चालले होते. पश्चिम पाकिस्तान-मधील सरगोधा ह्या मोठ्या तळाचा संचलनासाठी वापर करण्यात आला. १९६५ च्या भारत-पाकिस्तान संघर्षानंतर ह्या दोन्ही देशांनी केलेले हे दुसरे संचलन आहे.

सहकारी कारखान्यांसाठी नमुना — उत्तर प्रदेशातील साखरकारखाने सरकारच्या ताब्यात घेण्यासाठी कोणती पद्धत स्वीकारावी ह्याविषयी शिफारसी करण्यासाठी राज्य सरकारने एक कमिटी नेमली होती. महाराष्ट्रातील सहकारी साखरकारखान्यांची पद्धत स्वीकारण्याचा कमिटी विचार करित आहे. राज्यातील साखरकारखान्यांचे राष्ट्रीयीकरण करण्याची मागणी तेथे करण्यात येत आहे.

दि महाराष्ट्र स्टेट को-ऑपरेटिव्ह बँक लिमिटेड

मुख्य कचेरी :
९ बँक हाऊस लॅन,
फोर्ट, मुंबई १.



प्रादेशिक कचेरी :
महाल, नागपूर

भाग-भांडवल व निधी रु. १४,६२,२०,०००
ठेवी रु. ७४,५७,३६,०००
खेळते भांडवल रु. १,४२,०९,१२,०००

१. ठेवीवरील व्याजाचे आकर्षक दर.
२. सर्व प्रकारचे बँकिंगचे व्यवहार केले जातात.
३. देशातील सर्व प्रमुख ठिकाणी विलवसुलीची व्यवस्था.
४. राज्यात १००० हून अधिक कचेऱ्या असणाऱ्या सहकारी पत-पुरवठा व्यवस्थेतील शिखर संस्था.

साखुदायिक हितासाठी सदैव झटणारी बँक

तारेचा पत्ता
"मॉर्गॅज"

मुख्य कार्यालय दूरध्वनी २६१४९७
उपकार्यालय क्र.१ दूरध्वनी २६०३०६
उपकार्यालय क्र.२ दूरध्वनी २९०००६

दि बाँवे स्टेट को-ऑपरेटिव्ह लँड मॉर्गॅज बँक लि.

ज. के. विलिंग्डन, २ रा माळा, डुगल रोड,
वॅलार्ड इस्टेट, मुंबई नं. १.
(स्थापना १९३५)

महाराष्ट्र राज्यातील २७ प्राथमिक भूविक्रय बँका या बँकेस
संबंधित आहेत. बँकेने तगाई योजनेच्या विहिरी, आर्टिल टॅन्कम,
पॅपिंग मॅट्स, इलेक्ट्रिक मोटर्स तसेच जमीनसुधारणेकरिता कज-
वाटपाना व्यवहार हाती घेतला आहे. जून १९६८ अखेर बँकेचे
भागभांडवल ५ कोटी २८ लक्ष रु., गंगाजळी ३० लक्ष रु.,
कृणविसोचन निधीची गुंतवणूक २१ कोटी रु. व येणं कज
६७ कोटी रु. आहे.

नी. आ. कल्याणी
अध्यक्ष

रा. गो. गोखले
व्यवस्थापक

गो. प. भावे
कार्यकारी संचालक

सरदारगृह

मुंबईत राहण्याची व भोजनाची उत्तम सोय.

मंगलकार्ये व मेजवानीया यांसाठी सोईस्कर ठिकाण.

— आमची वैशिष्ट्ये —

* हीरकोत्सवानिमित्त अध्ययावत पद्धतीचे भोजनगृह
व अनेक प्रकारच्या सुखसोई.

* टिळक जन्मशताब्दीदिनी लोकप्रान्यांचे
सरदारगृहात केलेले स्मारक.

फोन नं. :- ३०३३७] सरदारगृह प्रा. लि. [तार-सरदारगृह
क्रॉफर्ड मार्केटजवळ, मुंबई २.

महाराष्ट्रातील नामवंत बँक

गोडगुड बँक]

[स्थापना - १९३६

दि युनायटेड वेस्टर्न बँक लि.

सातारा

रजिस्टर्ड ऑफिस : १४३-१४६, भवानी पेठ, सातारा शहर.

आपल्या ४३ शाखांनिशी आपल्या सर्व प्रकारच्या
बँकिंगच्या सेवा आणि सुविधा उपलब्ध करून
देण्यात तत्पर.

खेळते भांडवल : १२ कोटींचे वर

ठेवी : ११.७५ कोटींचे वर

ठेवीचे आकर्षक व्याजाचे दर.
तऱ्हेतऱ्हेच्या उद्योगधंद्यांस साहाय्य.
कोणत्याही शाखेत सेटा अगर लिहा.

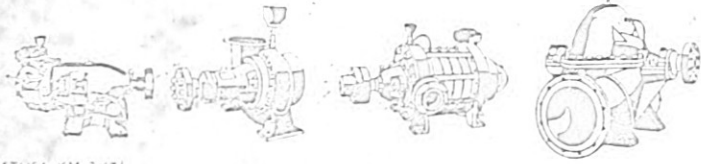
वि. श्री. दासले

बी. ए., एम. कॉम., एल्.एल्. बी,
सी. ए. आय्.आय्. बी. चेंबरमन



वर्षाऋतूच्या आगमनावरोबर सहस्रधारांनी पाऊस येतो आणि सर्व भूमि जलमय होऊन जाते. पण ओहोळ, नाले, नद्या यांतून हे पाणी वाहून गेल्यावर किंवा ते जमिनीत जिरून गेल्यावर पिके, कारखाने, शहरे आणि ग्रामीणवस्ती यांच्या पाणी पुरवठ्याचा यक्षप्रश्न पुढे उभा राहातो. पाऊस फक्त वर्षांतून एकदाच पडतो, पण

छोट्या वागांयती, मोठ्या जलसिंचन योजना, कारखाने, ग्रामीण व शहरी पाणी पुरवठा अशा योजनांसाठी लागणाऱ्या पंपांवाचत आमचे अन्जिनिअर्स तुमच्या योजना अभ्यासून योग्य त्या पंपाची शिफारस करून तांत्रिक सल्ला विनामूल्य देतील. तुमच्या सविस्तर योजना करूया.



STUSA KM 3/671

किलसिकर पंप

पाहिजे तेथे
पाहिजे तेव्हा
पाहिजे तेवढा
अखंड पाणीपुरवठा करतात

प्रत्येक विशिष्ट गरजेसाठी स्वतंत्र किलसिकर पंप
आणि प्रत्येक किलसिकर पंप म्हणजे अनेक गरजांची पूर्ति !

किलसिकर ब्रदर्स लि.

हे पत्र पुणे, पेठ शिवाजीनगर घ. नं. ९१५/१ आर्यभूषण छापखान्यात या वृत्तपत्राचे मालक श्री. श्रीपाद वामन काळे यांनी छापिले व 'दुर्गाधिवस' ८२३ शिवाजीनगर (पो. ऑ. डेकन जिमखाना), पुणे ४, येथे प्रसिद्ध केले. (वार्षिक वर्गणी रु. ६)