

वर्ष ३६

पुणे, बुधवार, ७ जानेवारी, १९७०

अंक १



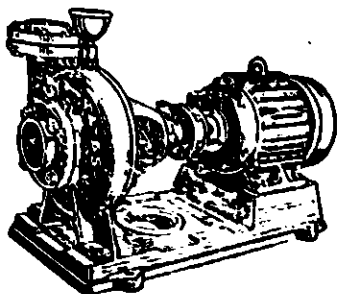
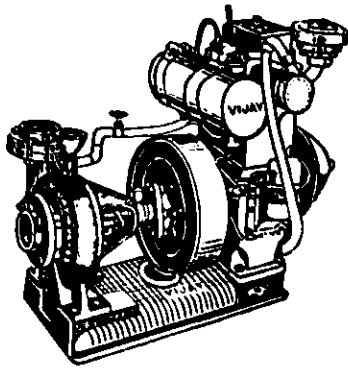
धान्योत्पादनाचे  
आघाडीवर..

संपूर्ण यश मिळविण्यासाठी  
विश्वसनीय  
किल्लेस्कर®  
एंजिन्स.  
किल्लेस्कर आईल एंजिन्स लिमिटेड,  
रजि. ऑफिस: एलफिन्स्टन रोड, पुणे-२ (भारत)

INDIA SOCIETY  
POONA

TON & BAY/03/187

© शीतल ट्रेडमार्क किल्लेस्कर प्रोप्रायटरी लिमिटेड या कंपनीच्या मालकीचा रजिस्टर्ड ट्रेडमार्क असून किल्लेस्कर आईल एंजिन्स लिमिटेड ही कंपनी त्याचा वापर करणारी अधिकृत कंपनी म्हणून नोंदविलेली आहे.



इंजिन असो अगर इलेक्ट्रिक मोटार असो  
त्यांस “विजय” पंपाची आवश्यकता  
आहेच. विजय पंप विनातक्रार अखंड  
पाणीपुरवठा करतात.

कारखानदार—

## न्यू विजय इंडस्ट्रीज लि.

विश्रामवाग-सांगली (महाराष्ट्र)

फोन : २३२

तार : Vijayplow

## निर्यात कामगिरीसाठी राष्ट्रीय पारितोषिके

निर्यातविषयक उल्लेखनीय कार्य केल्याबद्दल देण्यात येणाऱ्या राष्ट्रीय निर्यात पारितोषिकासाठी विविध संस्थांकडून १०० कंपन्यांची नावे सुचविण्यात आली होती. निवड समितीने त्यांपैकी ९ जणांना राष्ट्रीय पारितोषिके देण्याचा निर्णय घेतला. २३ जणांना प्रशस्तिपत्रके देण्यात आली.

### राष्ट्रीय पारितोषिके जिजेत्या कंपन्या

(१) मे. हिंदुस्थान स्टील लि. : पोलाद क्षेत्रातील निर्यातीबद्दल कंपनीने ऑक्टोबर १९६६ ते मार्च १९६८ या काळात ३७ कोटी रुपयांच्या पोलाद निर्यात केली. एकूण पोलाद-निर्यातीतील निम्म्यापेक्षा अधिक निर्यात ह्या कंपनीने केली आहे.

(२) मेसर्स इंडो-मरीन एजन्सी (केरळ) प्रा. लि. कोचीन : गोठवलेले व डबाबंद सागरी अन्न व गोठवलेल्या वेडकांच्या तंगड्यांची विकसित देशांना निर्यात करून त्यासाठी स्थिर बाजारपेठ मिळविण्याबद्दल. या पदार्थांच्या निर्यातीतील दशांशाहून अधिक वाटा या कंपनीने उचलला आहे.

(३) मे. हिला अॅण्ड कंपनी, मंगळूर : कॉफीच्या निर्यातीतील ६० टक्के हिस्सा कंपनीचा आहे. अत्यंत स्पर्धायुक्त बाजारात जिद्दीने पदार्पण करून कंपनीने भारतीय कॉफी लोकप्रिय केली आहे.

(४) मे. रेमंड वुलन मिल्स लि. मुंबई : रेमंड मिल म्हणजे लोकरी कापडाची अग्रगण्य निर्यातदार. एकूण निर्यातीतील ६० टक्के हिस्सा रेमंडचा आहे. उत्तम दर्जाच्या लोकरी कापडाची विकसित देशांनाही निर्यात करता येईल हे कंपनीने दाखवून दिले आहे.

(५) मे. इंडिया लेदर कॉर्पोरेशन प्रा लि. मद्रास : कमावलेल्या कातडी व चामड्याच्या निर्यातीत १० टक्के निर्यात या कंपनीने केली आहे.

(६) मेसर्स टाटा एक्सपोर्ट्स लि. मुंबई : अनेक भारतीय वस्तूंच्या निर्यातीचा शुभारंभ टाटा एक्सपोर्टने केला आहे. मान्य निर्यातदारांत सर्वांतकृष्ट कामगिरीबद्दल प्रस्तुत कंपनीला पारितोषिक देण्यात आले आहे.

(७) मे. ब्रेथवेट अॅण्ड कं. (इंडिया) लि. कलकत्ता : आंतरराष्ट्रीय स्पर्धेला तोंड देऊन रेल्वे वाघिणी व इतर साहित्याला बरीच मागणी मिळविण्यात उल्लेखनीय यश संपादन केल्याबद्दल.

(८) मे. इमकेमेक्स इंडिया लि. कलकत्ता : रसायने व तदनुषंगिक उत्पादने व पॉलिइस्टर फॅब्रिक्सच्या निर्यातीतील अग्रगण्य कामगिरीबद्दल. तसेच या क्षेत्रातील आय निर्यातदार म्हणून मिळविलेल्या यशाबद्दल.

(९) सेंट्रल बँक : निर्यातदारांना जास्तीत जास्त मदत दिल्याबद्दल. गुजरात राज्यातील निर्यातविकासात बँकेने उल्लेख-

नीय कामगिरी केली असून राज्यातील सुमारे निम्म्या निर्यातीस आर्थिक मदत दिली आहे.

या नऊ मानकन्यांना फिरत्या ढाली देण्यात येतील आणि त्यांच्याजवळ ठेवण्यासाठी त्यांच्या छोट्या प्रतिमा देण्यात येतील. त्यांचा हा बहुमान का करण्यात आला त्यासंबंधी पत्रकही त्यांना देण्यात येईल.

### अर्थयोग

“समाजहित, नीतिधर्म, राजकारण हांकाडे न पाहता ऐहिक सुखाच्या मागे प्रत्येक व्यक्तीने लागावे, म्हणजे सर्व मानव-जातीचे हित अनायासे साधते, अशी अर्थशास्त्राची वास्तविक शिकवण नाही. व्यक्तिहिताऐवजी राष्ट्रहिताला प्राधान्य मिळून समाजाचा घटकावयव ह्या नात्यानेच व्यक्तीचे महत्त्व आहे. शेती, उद्योगधंदे, व्यापार, इत्यादी व्यवहार ही साधने असून त्यांच्या योग्य संघटनेवर व कार्यक्षमतेवर समाजाची सुस्थिती अवलंबून राहणे अपरिहार्य आहे. ह्याकरिता, राष्ट्राचे नेतृत्व ज्यांच्या हाती आहे अशा लोकांनी जनतेस योग्य शिक्षण देऊन सर्वांच्या अंगी कार्यक्षमता उत्पन्न केली पाहिजे. ह्या कामी खेडोपाडी कार्यक्षम आर्थिक पद्धती आणि संघटन ह्यांचा प्रसार मोठ्या प्रमाणावर होणे इष्ट आहे. आजच्या परिस्थितीत आर्थिक व्यवहारांतील नैपुण्याची तीव्रतेने गरज आहे.” - “अर्थ” २ जानेवारी, १९३५

## THE BELGAUM BANK LIMITED

Estd. 1930

SCHEDULED BANK

Regd. Office : 659-60, Raviwar Peth, Belgaum

Share Capital : Rs. Over 8 Lakhs

Reserves : Rs. Over 8½ Lakhs

Deposits : Rs. 5 Crores & 75 Lakhs

39 Branches in the States of Mysore & Maharashtra & Goa Territory - Major number of Branches in Rural Areas - Facility of Safe Deposit Lokers at Belgaum, Gokak and Nipani Branches in Mysore State.

S. Y. KAMAT

General Manager.

G. V. SARAF

Chairman.

# ☆ अर्थ ☆

बुधवार, ७ जानेवारी, १९७०



संस्थापक :  
 प्रा. वामन गोविंद काळे  
 संपादक :  
 श्रीपाद वामन काळे

“ अर्थ एव प्रधानः ” इति कीटिल्यः अर्थमूलौ धर्मकामाविति । — कौटिलीय अर्थशास्त्र

## रुपयाची किंमत राखा

सामान्य माणसाची स्थिती सुधारण्यासाठी देशातील प्रमुख राजकीय पक्षाने चंग बांधला असून समाजवादी समाजरचनेच्या सिद्धीसाठी तपशीलवार धोरणे जाहीर केली आहेत. सामान्य माणसाच्या किमान गरजा तातडीने भागविण्याचा प्रयत्न करण्यात येणार आहे.

केलेल्या योजना इमानेइतबारे आणि कार्यक्षमतेने पार पाडण्याची जबाबदारी सरकार किती कसोशीने पार पाडू शकेल, ह्यावर सर्व काही अवलंबून आहे. आतापर्यंतच्या विकास-योजना जर काळजीकाऱ्याने, काटकसरीने आणि तळमळीने पार पाडल्या असत्या, तर आजची दुःस्थिती एवढी तीव्र झाली नसती. इमानेइतबारे कार्य करू शकणाऱ्या सामाजिक नेत्यांची गरज आहे. तात्काळ फळ मिळण्याची जनतेची आशा वाढली, तर त्यामुळे असंतोष मात्र वाढेल. ती आशा फलरूप होण्याची आधीची पायरी फार मोठी आणि अवघड आहे हे पटवून देता आले पाहिजे.

होणाऱ्या उत्पादनातूनच भांडवलनिर्मिती होऊ शकणार. त्यासाठी अनावश्यक उपभोगावर बंधने घालावी लागतील; नेत्यांनी स्वतःच्या उदाहरणानेच प्रारंभ केला पाहिजे. मिळकतीपेक्षा आपण अधिक खर्च करीत आलो आहो, त्यामुळे रुपयाची किंमत गेल्या २० वर्षांत ८०% ने घसरली आहे; म्हणजे ती पूर्वीच्या २०% ही राहिलेली नाही. रुपयाची क्रयशक्ती आणखी कमी होऊ न देण्याचा प्रभावी उपाय म्हणजे उत्पादनवाढ. समाजवादी समाजरचनेकडे धाव घेताना उत्पादनवाढीस अग्रक्रमाचे महत्त्व दिले जाणे अगत्याचे आहे. काहींचे आर्थिक वर्चस्व नष्ट केल्याने समाजवादाची जाहिरात जरूर होईल, परंतु ज्या मानाने श्रीमंतांची संपत्ती कमी होईल, त्यामानाने गरिबांच्या संपत्तीत भर पडणार नाही. कारण, श्रीमंतांपेक्षा गरिबांची संख्या फारच मोठी आहे.

शेतीचे आणि औद्योगिक उत्पादन वाढून, बेकारी कमी होऊन, लोकांच्या वाट्याला अधिक गोष्टी कशा येतील, केवळ रुपयांच्या मोजमापाने प्राप्ती न वाढता प्रत्यक्ष हाती पडणाऱ्या जिनसांत कशी वाढ होईल, हा महत्त्वाचा प्रश्न आहे. त्यासाठी अधिक कष्टाचे आवाहन करण्याची अत्यंत आवश्यकता आहे. माणसांना दिलेली आश्वासने पाळण्यासाठी केवळ चलनवाढ करून म्हणजे त्यांना

केवळ कागदी नोटा देऊन तात्कालिक असंतोष कमी झाला, तरी तो दूरगामी उपाय ठरणार नाही, इतकेच नव्हे तर तो घातक ठरेल. समाजवादाच्या उत्साहात रुपयाचा बळी दिला गेला, तर त्याचे दुष्परिणाम प्रथम गरिबांनाच भोगावे लागतील हे उघड आहे.

## १९७० च्या पहिल्या सहामाहीत ६०० नव्या बँक-शाखा उघडल्या जाणार

रिझर्व्ह बँकेने प्रमुख शेड्यूल्ड बँकांना जानेवारी ते जून, १९७० ह्या सहा महिन्यांत ६०० नव्या शाखा उघडण्याचा आदेश दिला आहे. त्यांपैकी किमान ४०० शाखा ज्या केंद्रात आज एकही बँक कचेरी नाही अशा ठिकाणी उघडावयाच्या आहेत. २०० नव्या शाखा जेथे बँक कचेरी आहे अशा ठिकाणी उघडल्या जातील. प्रमुख शेड्यूल्ड बँकांची 'लीड' बँका म्हणून विशिष्ट जिल्ह्यांसाठी नियुक्ती करण्यात आली आहे आणि शाखाविस्ताराचा कार्यक्रम ठरविण्यात आला आहे. 'लीड' बँकेला, तिला नेमून दिलेल्या जिल्ह्यात बँकिंग आणि पतपुरवठा वाढविण्याचे कामी पुढाकार घ्यावा लागेल. तिने इतर बँकांचे सहकार्य मिळवून एकसूत्रीपणाने काम करावयाचे आहे. बँकांनी आपल्या कामाच्या प्रगतीचा त्रैमासिक अहवाल रिझर्व्ह बँकेस सादर करावयाचा आहे.

### ग्रामीण बँकिंग प्रसाराची दिशा

भारतामधील १६ राज्ये / केंद्रशासित प्रदेश ह्यातील ३०० जिल्ह्यांतून बँकिंगच्या सोईचा फैलाव किती झाला आहे, ह्याची तुलनात्मक माहिती येथे दिली आहे.

जळगाव जिल्ह्यात सर्वांत जास्त गावी बँका आहेत

ह्या ३०० जिल्ह्यांत मिळून ३,३६४ गावी ८,६२९ बँक कचेऱ्या आहेत. बँक कचेऱ्या असलेल्या गावांच्या संख्येच्या क्रमाने खालील १० जिल्हे सर्वांत वर आहेत—

जिल्हा	राज्य	बँक कचेऱ्या असलेल्या गावांची संख्या
१ जळगाव	महाराष्ट्र	४९
२ द. कानडा	म्हैसूर	४६
३ सेडा	गुजरात	४०
४ अहमदनगर	महाराष्ट्र	३८

५ औरंगाबाद	महाराष्ट्र	३८
६ त्रिचूर	केरळ	३८
७ पुणे	महाराष्ट्र	३८
८ सुरत	गुजरात	३७
९ धारवाड	म्हैसूर	३७
१० अर्णाकुलम	केरळ	३७

ह्या दहा जिल्हापैकी चार महाराष्ट्रातील, आणि म्हैसूर, गुजरात आणि केरळ ह्यांतील प्रत्येकी दोन आहेत. बाकी सर्व जिल्हांतून ३७ पेक्षा कमी गावातून बँक कचेऱ्या आहेत.

अहमदाबाद जिल्ह्यात सर्वांत जास्त बँक कचेऱ्या

बँक कचेऱ्यांच्या संख्येच्या दृष्टीने जिल्हांच्या अनुक्रम येथे लावलेला आहे—

जिल्हा	राज्य	बँक कचेऱ्यांची संख्या
१ अहमदाबाद	गुजरात	१५१
२ पुणे	महाराष्ट्र	१४७
३ बंगलोर	म्हैसूर	१३७
४ अर्णाकुलम	केरळ	१३६
५ तंजावर	तामीळ नाडू	१३०
६ धारवाड	म्हैसूर	१२८
७ तिरुचिरापट्टी	तामीळ नाडू	१२५
८ कोइमत्तूर	तामीळ नाडू	१२२
९ महुराई	तामीळ नाडू	१२०
१० द. कानडा	म्हैसूर	११३

भावून असे दिसून येते की ह्या पहिल्या दहा जिल्हापैकी तामीळ नाडूमधील ४, म्हैसूरमधील ३ आणि महाराष्ट्र, गुजरात आणि केरळ ह्यांतील प्रत्येकी १, अशी जिल्हांच्या संख्या आहे.

काही जिल्हांतून एकाच गावात बँक

आसाम आणि हिमाचल प्रदेश ह्या राज्यांतील डोंगरी विभागातील जिल्हांतून फारच थोड्या ठिकाणी बँका आहेत आणि त्यांची संख्याही अल्प आहे. उदाहरणार्थ, गारोहिल्स, मिझो हिल्स, डांग, बिलासपूर, इत्यादी जिल्हांतून फक्त एकाच गावी बँकिंगच्या सोई आहेत, तर मिझो हिल्स, डांग, बिलासपूर, इत्यादी जिल्हांतून एकेकच बँक कचेरी आहे.

व्यापारी आणि सहकारी बँकांच्या प्रसाराची तुलना

३०० जिल्हांतील ३,२६४ बँक केंद्रांपैकी १,३२३ ठिकाणी सहकारी आणि व्यापारी, दोन्ही बँका आहेत. उरलेल्या केंद्रांपैकी ९५४ ठिकाणी फक्त व्यापारी बँका आहेत, तर १,०८७ ठिकाणी फक्त सहकारी बँका आहेत. म्हणजे, व्यापारी बँकांपेक्षा सहकारी बँका अधिक ठिकाणी काम करीत आहेत. पण केरळ, आंध्र प्रदेश आणि तामीळनाडू येथील बँक केंद्रांपैकी ५०% पेक्षाही कमी ठिकाणी बँका आहेत. ह्याउलट परिस्थिती गुजरात, महाराष्ट्र आणि मध्यप्रदेशात आहे. तेथील अनुक्रमे ३२१, ६३५ आणि ४६६ बँक केंद्रांपैकी अनुक्रमे २६८, ६१२ आणि ४५६

ठिकाणी सहकारी बँका आहेत. महाराष्ट्र आणि मध्यप्रदेश ह्या राज्यांतून सहकारी बँकांचा जेवढा प्रसार झालेला आहे, तेवढा व्यापारी बँकांचा झालेला नाही.

बँक केंद्रांशी खेडेगावांचे प्रमाण

एकूण ३०० जिल्हापैकी फक्त ३६ जिल्हांत प्रत्येक बँक केंद्राशी तेथील खेडेगावांचे पडणारे प्रमाण ५० च्या साली आहे. त्यापैकी ११ जिल्हे महाराष्ट्रातील, ९ केरळातील, ६ तामीळ नाडूतील, ४ प्रत्येकी म्हैसूर आणि गुजरातमधील आणि २ आंध्रप्रदेशातील आहेत. ह्याउलट, ९० जिल्हे असे आहेत, की जेथे ३०० खेडेगावांस एक बँक केंद्र असे प्रमाण पडते. ह्या जिल्हांपैकी ३१ उत्तर प्रदेशातील, १४ बिहारमधील, १३ ओरिसातील आणि १० आसाममधील आहेत.

जमीन लागवडीशी बँक केंद्रांचे प्रमाण

एकूण ३०० जिल्हापैकी फक्त ३० जिल्हांत २०,००० किंवा त्यापेक्षा कमी हेक्टर लागवडीसाठी जमिनीस एक बँक केंद्र, असे प्रमाण पडते. त्या ३० जिल्हापैकी ७ केरळातील आणि ५ प्रत्येकी हिमाचल प्रदेश आणि महाराष्ट्र ह्यातील आहेत. ह्याउलट १५ जिल्हांतून प्रत्येकी १,५०,००० हेक्टर जमिनीच्या वाट्यास एकच बँक केंद्र येते. ह्या १५ जिल्हापैकी ६ उत्तर प्रदेशात, ४ बिहारमध्ये, ३ राजस्थानमध्ये आणि १ प्रत्येकी ओरिसात आणि प. बंगालमध्ये आहेत.

लागवडासाठी जमीन आणि ठेवी ह्यांचे प्रमाण

प्रत्येक १,००० हेक्टर जमीन लागवडीमागे ५ लक्ष रु. किंवा अधिक ठेवी असलेले फक्त २४ जिल्हे आहेत. ठेवींच्या दृष्टीने घरच्या अनुक्रमाच्या ५० जिल्हांत ९ केरळातील, ६ पंजाबातील, ७ गुजरातमधील, आणि ५ प्रत्येकी उत्तर प्रदेश आणि तामीळ नाडूमधील आहेत. ओरिसा आणि राजस्थानमधील एकाही जिल्हात ठेवींचे एवढेही प्रमाण नाही. अगदी खालच्या क्रमांकात उत्तर प्रदेशातील १०, मध्यप्रदेशातील १४, राजस्थानमधील ६, ओरिसातील ८ आणि आंध्रप्रदेश, बिहार आणि हिमाचलमधील ३ जिल्हांचा समावेश होतो.

ग्रामीण भागात बँकिंगचा प्रसार, पण ठेवी नाहीत

ग्रामीण भागात बँकिंगचा प्रसार सर्वांत अधिक झालेला आहे, अशा १०० अग्रेसर जिल्हापैकी १९ जिल्हांचा ठेवींच्या जमेच्या दृष्टीने सर्वांत खालच्या १०० जिल्हांत समावेश होतो. त्यापैकी १५ मध्यप्रदेशातील असून १ राजस्थानातील आहे. ह्याचा अर्थ, सहकारी बँकांच्या कचेऱ्या खूप उघडण्यात आल्या असल्या तरी ठेवी जमा करण्याच्या बाबतीत पुरेसे लक्ष देण्यात आलेले नाही. ह्याउलट, असे कित्येक जिल्हे आहेत, की जेथे शेतीचा बराच विकास झाला आहे, पण बँकिंगच्या सोई त्यामानाने अपुऱ्या आहेत.

ध्यानयोगाची आर्थिक आणि औद्योगिक उपयुक्तता

भारतीय योगशास्त्रात ध्यानयोगाला निदान आध्यात्मिक मार्गक्रमणात तरी असाधारण महत्त्व आहे. ध्यानयोगातील अधिकारी व्यक्ती असे सांगत असतात की योगाची ही शाखा अनुभूतिप्रधान असल्याने तीत ज्याच्या त्याच्या अनुभवालाच प्राधान्य आहे. पण अदृक्चण अशी आहे की हा अनुभव व्यक्तीपुरताच मर्यादित असतो आणि भौतिक जगाच्या मोजमापाच्या कसोटीला उतरणारा नसतो; अर्थातच त्याची व्यावहारिक उपयुक्तता सिद्ध करणे कठीण, नव्हे अज्ञान्यच असते. तथापि, इपीकेश येथील महर्षी योगी ह्यांच्या आग्रमात तीन महिने राहून ध्यानयोग शिकून गेल्या १४ अमेरिकन नागरिकांना त्यांचा चांगला उपयोग झालेला दिसतो. ह्या चौदाजणांच्या गटात एक जोडपे मधुचंद्र साजरा करणारे होते; एक नटी होती, एक सामान्य गृहिणी होती, एक डॉक्टर होता, एक प्राध्यापक होता, काही विद्यार्थी होते, एक संगीतज्ञ होता, एक लेखक होता, एक एंजिनिअर होता. त्यांपैकी प्राध्यापकाने असा अनुभव सांगितला की त्याला १६ ते २१ वर्षांच्या गटातील १,२०० अवसळ विद्यार्थ्यांवर नियंत्रण कसे ठेवावयाचे हा प्रश्न पडला होता. त्यांपैकी काही मागासलेल्या व स्वयंकेंद्रित विद्यार्थ्यांना त्याने ध्यानयोगाची संथा प्रयोग म्हणून दिली. त्याला असा अनुभव आला की सहा महिन्यांच्या अवधीत ह्या विद्यार्थ्यांची इतरांपेक्षा अधिक प्रगती झाली. सौंदर्य प्रसाधनाच्या कारसान्याच्या एका उपाध्यक्षाला कंपनीचे संचालक मंडळ अधिक कार्यप्रवण करण्याच्या कामी ध्यानयोगाने चांगले यश आले. आता ह्या कंपनीच्या संचालक मंडळाच्या सभा थोडा वेळ ध्यान करून मग घेण्यात येतात.

गटातील एका विद्यार्थ्यांचे म्हणणे असे आहे की शाळा-कॉलेजांतून ध्यान करण्याची पद्धत सुरू करण्यात आली तर आज जगभर वाचटन्नीसारसी पसरलेली विद्यार्थ्यांमधील अस्वस्थता शांत होईल. पियानोवादक संगीतशाळा असा अनुभव आला की ध्यानस्थ बसण्यास प्रारंभ केल्यापासून स्वरांच्या दुनियेत नवी निर्मिती करण्याचे त्याचे सामर्थ्य वाढले. स्थावर मालमतेचे व्यवहार करणाऱ्या एका धंदेवाल्याच्या मताने ध्यानामुळे त्याला मानसिक शांतता लाभली आणि त्याचा धंदा दुपटीने वाढला. महर्षी योगी ह्यांची ध्यानाची पद्धत सोपी असल्याचा अभिप्रायही ह्या अमेरिकन प्रवाशांनी व्यक्त केला आहे. त्यांच्या मताने मोटार हाकण्याची वेळ सोडून केव्हाही आणि कोठेही ही पद्धत वापरता येते. प्रथम डोळे मिटावे व मन रिते करावे. मग मनात येतील त्या विचारांना मोकळे रान द्यावे. काही वेळाने ज्या विचाराने बरे वाटते असा विचार आपोआप स्थिर होऊ लागतो; सद्विचार आणि सुखद आठवणी मनात भरून राहतात आणि मन पूर्णपणे शांत होते. डोळे उघडल्यावर माणसाला असे वाटते की आपण कोठल्या तरी दूरच्या ठिकाणाहून सुटी घालवून परत आलो आहो. त्याच बरोबर उत्साह आणि कार्यशक्ती वाढल्या चाही अनुभव येतो. महर्षी योगी ह्यांनी ध्यानयोगासंबंधी दिलेली

व्याख्याने ह्या प्रवाशांनी ध्वनिमुद्रित केली असून वॉशिंग्टन येथील कॉंग्रेसच्या वाचनालयात त्यांच्या प्रती ठेवण्यात येणार आहेत. त्याचप्रमाणे ध्यानयोगाचा प्रसार करण्यासाठी जगात ज्या ज्या ठिकाणी केंद्रे आहेत, त्यांनाही ह्या ध्वनिमुद्रित भाषणांच्या प्रती देण्याची व्यवस्था करण्यात येणार आहे. ध्यानयोगाची व्यावहारिक उपयुक्तता अमेरिकन लोकांनाच पटावी हे सार्थक म्हणावे लागेल.

### भारताला श्री. बिल्हा ह्यांची औषध योजना

“पोलाद, अल्युमिनम, कागद, सूत, इत्यादी मालाचा तुटवडा लवकरच भीषण स्वरूप धारण करण्याची चिन्हे दिसत आहेत. त्यामुळे अत्यंत कठीण परिस्थितीस सर्वांना, विशेषतः मध्यम वर्गाला, तोंड द्यावे लागेल. बेकारी वाढण्याचीच भीती आहे. उद्योगधंद्यातील गुंतवणूक वाढली पाहिजे, उत्पादन सुधारले पाहिजे आणि रोजगारात भर पडली पाहिजे. राजकारणी लोक ह्या समस्येबद्दल बोलतात पुष्कळ, परंतु कृतीच्या बाबतीत मात्र ते अनभिज्ञ असतात. टाटा-बिल्हांची तथाकथित जिंदगी ही वस्तुतः भागधारकांच्या मालकीची आहे. परंतु तिला वेगळाच अर्थ मुद्दामच लावणे, म्हणजे म्हैसूर राज्याची जिंदगी गव्हर्नर धर्मवीर ह्यांच्या मालकीची आहे, असे म्हणण्यासारखे आहे. इतके दिवसे सामान्य जनतेने स्वतंत्र विचारच केला नाही. प्रथम गांधीजी आणि नंतर पंडित नेहरू ह्यांच्या ऑजळीने सर्वजण पाणी पीत होते. पंडितजी स्वतः लोकशाही मानणारे होते, तरी त्यांचा शब्द हा देशभर कायद्याप्रमाणे मानला जात असे. कॉंग्रेसमधील फुटीमुळे, आता कोठे स्वतंत्र बुद्धीने लोक विचार करायला शिकत आहेत; ही घटना स्वागताई आहे. भारताच्या अस्थिरतेबद्दल खूप बोलले जाते; परंतु ते सरे नाही. गेली ५० वर्षे संध युरोप संघ-अस्थिर वातावरणात असूनही तेथील लोक नित्याचे व्यवहार व्यवस्थित पार पाटीत आहेत; कामे करित आहेत, विवाहांची वेळ आनंदात चालवीत आहेत. भारताला ह्याच औषधाची मी शिफारस करीन.”—श्री. जी. डी. बिल्हा ह्यांचे म्हैसूर स्टेट शेअर होल्डर्स असोसिएशनला उद्देशून भाषण.

विहण्टनामी युद्ध थांबले, तर ह्या स्त्रियांचे काय होणार ?

दक्षिण विहण्टनाममध्ये सध्या १,००,००० ते ३,००,००० विहण्टनामी स्त्रिया वेड्या, होटेलातील नोकर आणि अमेरिकन सैनिकांच्या 'तात्पुरत्या पत्नी' म्हणून गुजराण करित आहेत. युद्धोत्तर विहण्टनाममध्ये त्यांच्यावर बेकारीचा प्रसंग येईल. तेथील शेतकऱ्यांचे वार्षिक उत्पन्न २४० डॉलर्स आहे आणि ह्या स्त्रियांना तर दरमहा ४०० ते ५०० डॉलर्सची मिळकत होते. तेव्हा, त्यांना सेव्यांत परतणे कठीण जाईल; शहरांत नवा रोजगार मिळणार नाही. अमेरिकन सैन्यामुळे तेथील सुमारे १,२०,००० लोकांना कामधंदा लाभलेला आहे, त्यांनाही बेकारीस तोंड द्यावे लागेल.

कुलावा जिल्हा मध्यवर्ती सहकारी बँक लि.

चेअरमन, श्री. वांगारे



कुलावा जिल्हा मध्यवर्ती सहकारी बँकेच्या नव्याने निवडून आलेल्या संचालक मंडळाची पहिली सभा, दिनांक १७-१०-६९ रोजी झाली. श्री. एच्. एम्. वांगारे, सभापती मुरुड, यांची चेअरमन व श्री. आर. बी. मोरे, खालापूर, यांची व्हा. चेअरमन म्हणून एकमताने निवड करण्यात आली.

श्री. एच्. एम्. वांगारे हे बँकेच्या स्थापनेपासून सतत आठ वर्षे बँकेच्या संचालक मंडळावर सन्माननीय संचालक म्हणून काम करीत आहेत. बँकेच्या निर्मितीत व जडण-घडणीत त्यांचा वाटा सिंहाचा आहे. मुरुड तालुका पंचायत समितीचे पंचायती राज्याचे सुरवातीपासून ते सभापती आहेत. मुरुड तालुक्यातील राजकीय व सहकारी चळवळीत त्यांचे स्थान अद्वितीय आहे. त्यांच्याच पुढाकाराने मुरुड तालुक्यात ३ सहकारी भात गिरण्या स्थापन झाल्या. ते ग्रामीण पातळीपासून जिल्हा पातळीपर्यंतच्या अनेक सहकारी संस्थांच्या कार्यकारी मंडळावर काम करीत आहेत.

सहकार, राजकारण व समाजकारण या सार्वजनिक जीवनातील सर्वांगांमध्ये त्यांच्या धडाडीच्या व विधायक कार्यावद्दल संबंध जिल्ह्यामध्ये त्यांच्यावद्दल आदर वाढला जातो आणि म्हणूनच बँकेच्या चेअरमनपदी श्री. वांगारे यांची निवड होताच जिल्हा बँकेच्या संचालक मंडळातील सर्व सदस्यांनी पक्षभेद विसरून श्री. वांगारे यांना सुयश चिंतले व जिल्ह्याच्या विकासाच्या दृष्टीने मोठ्या अपेक्षा व्यक्त केल्या.

पंतप्रधानांनी देशातील लाचलुचपत थांबवावी प्रेस कॉन्सिलचे अध्यक्ष, न्यायमूर्ती मुधोळकर, ह्यांचे आवाहन

“श्रीमती इंदिरा गांधी ह्यांनी स्वतःच्या लोकप्रियतेचा सदुपयोग देशातील लाचलुचपत नष्ट करण्याकडे करावा. त्या मार्गे भारत समाजवादी ध्येयाकडे लवकर पोचण्यास मदत होईल. अधिकाराचा दुरुपयोग करणाऱ्या आणि लाचलुचपतीत भाग घेणाऱ्या राजकारणी लोकांना आणि अधिकाऱ्यांना कडक शिक्षा न करता केवळ दूरगामी समाजवादी कायदे केल्याने उद्दिष्ट साध्य होणार नाही. जागरूक विधिमंडळे सरकारवर प्रभावी नियंत्रण आणू शकतील; सामान्य जनता निवडणुकांच्या वेळी आपल्या मताचा योग्य वापर करून सरकारी अधिकारांच्या दुरुपयोगास आळा घालू शकतील. बंडाची किंवा सशस्त्र प्रतिकाराची भीती अधिकाराच्या गैरवापराविरुद्ध हत्यार असले तरी ते भारतीय जनतेला कधीच वापरावे लागणार नाही, अशी आशा आहे.”

“हम दो, हमारे दो”

“दो या तीन वास” हे प्रचलित कुटुंबनियोजन प्रचाराचे बोधवाक्य आहे. त्याची जागा “हम दो, हमारे दो” ह्या बोधवाक्यास दिली जाण्याचा संभव आहे, असे आरोग्यमंत्री डॉ. चंद्रशेखर ह्यांनी दिल्ली येथील लोकसंख्याविषयक परिषदेत सांगितले. परिषदेचे अध्यक्ष श्री. चिंतामणराव देशमुख ह्यांनी आपली एक बोधवाक्य सुचविले, ते असे :— “दो या तीन बच्चे काफ़ी : ज्यादा देशसे हे वेइन्साफ़ी” (दोन अथवा तीन पुरेते; जास्त म्हणजे देशावर अन्याय होय.)

नव्या समाजवादी उद्दिष्टांत अनुसरून व्यापारी संघटना काही प्रमुख उद्योगपती नवे फेडरेशन ऑफ कॉमर्स अँड इंडस्ट्री स्थापन करण्याचा विचार करीत आहेत. समाजवादी समाजरचनेच्या उद्दिष्टाशी समरस होऊन उद्योगधंदे वाढविण्याचे त्या संघटनेचे ध्येय राहिल. टाटा, मफतलाल, महेंद्र इत्यादी समूहांचा त्याला पाठिंबा राहिल, असे समजते.

“मादवाचा पूर्वज अस्वल; वानर नऽहे.”

माणसाचा पूर्वज वानर आहे, असा ढार्निनचा सुप्रसिद्ध सिद्धांत आहे. परंतु, वानरापेक्षा अस्वलाचे माणसाशी अधिक साम्य असून अस्वलापासूनच मानवाची उत्कांती झाली असरी पाहिजे, असा नवा सिद्धांत नेपल्समधील शास्त्रज्ञ डॉ. जेम्स डाला ह्यांनी प्रतिपादन केला आहे. अस्वले श्रमविभागाची अवलंब करून शिकार करतात. वानरात त्याचा अभाव असतो. ‘प्रेम’ करण्याचे वेळी अस्वले मुद्दाम आपल्या पिढ्यांना दूर धाडतात. वानरात असे औचित्य आढळत नाही. वानरे आजची भूक भागवितात; उद्याचा विचार करीत नाहीत. अस्वले गुहेत राहतात; वानरे झाडावर राहतात. वानरापेक्षा अस्वल माणसांच्या जवळचा आहे.

# उद्याचा शेतकरी आणि शेती बँकांची सर्वांगीण मार्गदर्शकाची मध्यवर्ती भूमिका

रिझर्व्ह बँकेच्या कृषि-ग्रामीण विभागातील आर्थिक सहाय्यार, २९ व्या भारतीय कृषि-आर्थिक परिपदेचे अध्यक्ष, श्री. व. मा. जाखडे यांची उद्बोधक मुलाखत.

(लेखक :— मधुकर)

[ प्रा. घनंजयराव गाढगीळ ह्यांच्या गोखले अर्थसंशोधन संस्थेतून शिक्षण घेऊन प्रथम काही वर्षे प्राध्यापक म्हणून काम केलेले आणि नंतर रिझर्व्ह बँकेच्या ग्रामीण अर्थशास्त्र विभागाचे काम करित असलेले श्री. जाखडे आज पंधरा वर्षे भारतीय शेती-संशोधन संस्थेच्या नियतकालिकाचे संपादक आहेत. आजवर निदान शंभरावर तरी महत्त्वाचे प्रबंध त्यांनी वेळोवेळी प्रसिद्ध केले आहेत. शेतकी अर्थव्यवस्थेमध्ये वेळोवेळी निर्माण होणाऱ्या प्रश्नांवर सहा देण्यासाठी जे एक शेतकी अर्थशास्त्रज्ञांचे पॅनेल आहे त्याचे ते सभासद आहेत. सहकारी शेतीविषयक प्रश्नांवर कार्यक्रम तयार करण्यासाठी जो वार्षिक ग्रुप नियुक्त केला होता त्याचे ते सभासद होते. काही काळ ऑइल सीड्स एक्स्चेंजचे ते डायरेक्टर होते. अनुभवाचा अनेकविधपणा व समतोल विवेचक दृष्टिकोण, हे त्यांचे विशेष आहेत. ]

आवश्यक कर्जपुरवठा शेतकऱ्याला व्हायला पाहिजे ही गोष्ट महत्त्वाची आहे हे नक्की. पण या बाबतीत लहान शेतकरी हा महत्त्वाचा घटक आहे हेही विसरून चालणार नाही. बऱ्या शेतकऱ्यांना कर्जपुरवठा करण्याची आवश्यकता नाही असाही एक अपसमज आहे पण शेतीसाठी आवश्यक ते भांडवल मिळाले पाहिजे; मग तो बडा शेतकरी असो वा छोटा. या विषयात गैरसमज बुद्ध्याच केला जातो व पसरविलाही जातो.

भारतीय शेतीचा आजचा प्रश्न गुंतागुंतीचा झाला आहे. पण या बाबतीतही मुख्य प्रश्न तरतमभावाचा व योग्य गोष्टींना प्रथमांक देण्याचाच आहे, हे थोडा विचार केला तरी कळून येईल.

भारतीय शेतकरी आणि अगदी प्रगत देशातील शेतकरी यांच्यामध्ये तसा मूलभूत फरक आहे असं समजणं चूक आहे. परकीय किसान सुशिक्षित असेल, त्याला फार्म मॅनेजिंगचे ज्ञान जास्त असेल, विज्ञानाचे साहाय्य त्याला अधिक प्रमाणात लाभत असेल, वगैरे सगळे सरे. पण मुळात तो शेतकरीच आहे आणि नवीन योजना पतकरल्यामुळे आपले उत्पादन वाढणार आहे व वाढीव उत्पादनामुळे—शेतमालाचे भाव किमान पातळीवर टिकवून घरण्याचे धोरण असल्याने—आपणांस योग्य फायदा मिळणार आहे याची सात्री पटल्याने व पटल्यानंतरच तो शेतीविषयक प्रयोग करायला सिद्ध होतो ही गोष्ट दोन्हीही किसानांच्या बाबतीत सारसीच सरी आहे. भारतीय शेतकरी हा विचार करण्यात मुळीच अढाणी नाही. त्याला बरोबर पटले की अमुक योजनेत आपले उत्पादन वाढेल आणि फायदाही वाढेल तर ती योजना कार्यवाहीत आणण्यात तो कुचराई करित नाही, असा अनुभव आहे. प्रश्न आहे तो त्याला ते नीटपणे पटवण्याचा व आवश्यक ती साधनसामग्री उपलब्ध करून देण्याचा.

शेतीचे अनेक प्रश्न किंवा शेतकऱ्याच्या बहुविध गरजा यांपैकी एकेक घेऊन त्याची सोडवणूक करण्याने उद्दिष्ट साध्य होणार नाही. त्यासाठी मूलगामी व सर्वकष असा योजनाभूत दृष्टिकोण अधिक महत्त्वाचा आहे.

एसादा सलग प्रदेश घेऊन तेथील साधनसामग्रीची पाहणी करून तिचा जास्तीत जास्त उत्पादनवाढीसाठी कसा उपयोग करता येईल ते पाहून योजना आसणे जरूर आहे. या कामी तंत्रज्ञ, सहकारी व व्यापारी बँका, इत्यादींनी एकत्र येऊन विचार केला पाहिजे. प्रादेशिक दृष्टिकोणातून योजना राबवली पाहिजे.

एका वाक्यात सांगायचे म्हणजे कर्ज देणाऱ्या संस्था या शेतकऱ्यांना केवळ कर्जवाटप करणाऱ्या पेढ्या न राहता त्या सर्व तऱ्हेचे मार्गदर्शन करणाऱ्या व शिक्षण देणाऱ्या संस्था व्हायला हव्यात. त्यांनी तसा पुढाकार घ्यायला हवा. परदेशात असंच आहे.

त्यासाठी किसानांचा दृष्टिकोण बदलायला हवा, किसानांच्या नेत्यांचा बदलायला हवा. ग्रामीण क्षेत्रात एक नवीन वातावरणच निर्माण व्हायला हवे. पण हे सगळे बँकांनी—कर्जवाटप करणाऱ्यांनी—करायला हवे, हा मुख्य मुद्दा.

पुष्कळशा बँकांची कार्यक्षमता आज घटकेलाही काही कमी नाही. पण दृष्टिकोणात फरक पडायला हवा. कर्मचाऱ्यांच्या प्रशिक्षणात मोलाची भर पडायला हवी. गतिमान जीवनदृष्टी असलेले उत्साही कर्मचारी हे काम करू शकतील. पण शेवटी किसानांच्या तयारीवरच ते अवलंबून आहे आणि कर्ज देणाऱ्या संस्था किसानांना ते लवकर पटवू शकतील. सरकारी साती व निमसरकारी प्रचारयंत्रणा महत्त्वाची असली तरी ती पूरक साधने होत. कर्जांच्या मंजुरीच्या वेळी त्यांच्या योजनेची छाननी करणे जरूर आहे. साधनसामग्री लक्षात घेऊन, तांत्रिक शक्यता पाहून आर्थिक दृष्ट्या फायदेशीर आहे किंवा नाही हे बघून त्यांच्या शेतीकार्यक्रमाची योजना आसली पाहिजे.

त्याला योग्य ते तांत्रिक मार्गदर्शन, वेळोवेळी सल्लामसलत, साधनसामग्री, योग्यवेळी योग्य प्रमाणात पुरवठा, इ. सोयी मिळाल्या पाहिजेत. आज कर्ज वाटप करणाऱ्याने सांगितले की 'बाबारे, तुला कर्ज मिळाले आहे ते उत्पादन वाढीसाठी. तेव्हा तू पद्धतशीर प्रयत्न केला पाहिजेस.' तर किसान ते जरूर मानेल. त्याने उत्पादन तक्ता तयार करावा, पिकांची आखणी, सधनशेती, सतांचा वापर, वगैरे सर्व बाबींकडे लक्ष पुरवून बँकेच्या जागरूक देखरेखीखाली—मग ती व्यापारी बँक असो वा सहकारी असो—आपला कार्यक्रम कार्यवाहीत आणला तर योजना फलद्रूप झाल्याशिवाय राहणार नाही. आणि या कामी तांत्रिक मदत सरकारी सात्याकडून मिळायला हवी. विहिरींना पाणी लागेल का ? पंप व बीज उपलब्ध आहे का ? बी-बियाणे, खते यांचा पुरवठा कोण व कसा करणार ? मालाची प्रकिया व विक्री कशी करावी ? या इतर बाबींकडेही सरकारी सात्याने, सहकारी यंत्रणेने व विकास अधिकाऱ्यांनी लक्ष पुरवायला हवे. पण सगळ्या प्रयत्नांची एकवाक्यता व जुळणी मात्र कर्ज देणाऱ्या संस्था—बँका—करू शकतील. त्या पुढाकार घेऊ शकतील.

एकदा किसानांचा विश्वास संपादन करता आला की मग बँकांना घडादीने पाऊल पुढे टाकता येईल.

बहुतेक ठिकाणी, विशेषतः प्रगतीशील देशात, वर मी जे म्हणालो तेच मला आढळून आहे. कर्जवाटप करणाऱ्यांची केवळ एक बँक म्हणून नव्हे तर 'सर्वांगीण मार्गदर्शक' ही भूमिका, एक प्रकारचे कौटुंबिक नाते, किसान व बँका यात निर्माण व्हायला हवे.

शेवटी उत्तम शेतकरी हाच उत्तम बँक-खातेदार असतो हे लक्षात ठेवले पाहिजे आणि शेतकऱ्याला उत्तम शेतकरी बनवणे बँकांच्याच हिताचे आहे हे त्यांनी ओळखले पाहिजे. या दृष्टीने आपल्याकडील किसानांना आपल्या बँका पुष्कळच साहाय्य करू शकतील.

आणि त्यांनी ते आढावा स्वीकारले पाहिजे. शास्त्रीय-वैज्ञानिक-दृष्टी देणे, तसा विचार करायला शिकवणे, सुवते-बरोबरच पद्धतशीरपणे जीवनमान वाढवण्याचे घडे देणे, प्रयोगशील बनवणे, शेती धंदा म्हणून पत्करणे, आकडेवारी व इतर माहिती जमवणे, ती व्यवस्थितपणे जतन करून ठेवायचे घडे किसानांना देणे, वगैरे कामे बँकांनी पत्करली पाहिजेत.

बँक कर्मचाऱ्यांना तसे प्रशिक्षण मिळायला हवे. ते आज मिळतही आहे. हा वर्ग किती तत्पर, व्यक्तिमत्त्वसंपन्न व उत्साही आहे त्यावर सर्व अवलंबून आहे.

काठावरचा, कशीबशी गुजराण करणारा शेतकरी जरा वर आला की लगेच तो सगळ्या अत्याधुनिक पद्धती वापरून एकदम पुढारलेला शेतकरी होईल असं समजणं चूक आहे. त्याला वेळ लागेल आणि प्रायरी पायरीने ते साध्य होईल. केवळ लक्ष्यप्रधान मनोवृत्ती कामाची नाही व त्या मापानेच केवळ यश मोजून चालणार नाही.

अधिकाधिक चोरटी आयात पकडण्यात आली—कस्टम्स सात्याने १९६६ मध्ये ६.६ कोटी रु. किमतीची चोरटी आयात पकडली होती. १९६८ मध्ये हा आकडा १९.४ कोटी रुपयांवर गेला. १९६९ मध्ये पकडण्यात आलेली चोरटी आयात २४ कोटी रुपयांवर जाईल.

जन्माच्या वेळचे वजन आणि हुशारी—अपत्याच्या जन्माच्या वेळचे वजन जेवढे जास्त, तेवढी त्याची हुशारी अधिक असण्याचा संभव असा १९५० ते ५४ ह्या काळात जन्मलेल्या बर्मिंगहॅम येथील १०,००० बालकांच्या हुशारीचा अभ्यास करून डॉक्टरांनी निष्कर्ष काढला आहे.

भारत इलेक्ट्रिकल्सला १६.४५ कोटी रु. तोटा—भारत हेवी इलेक्ट्रिकल्स लि., ह्या सरकारी मोठ्या कंपनीच्या ताळेबंदात १६.४५ कोटी रु. चा तोटा दाखविण्यात आला आहे. त्यापैकी ३.३७ कोटी रु. तोटा १९६८-६९ च्या वर्षातील आहे. यंत्रसामग्रीवरील घसारा पूर्वा १०% ह्या दराने काढण्यात येत होता, तो आता ५% दराने काढण्यात आला; नाहीतर आणखी तोटा दिसला असता. धीजनिर्मितीच्या यंत्रांसाठी जास्त ऑर्डरी सरकारने दिल्या नाहीत तर भारत इलेक्ट्रिकल्सचा तोटा वाढतच जाईल व कारखान्याची उत्पादनशक्ती पडून राहील. चौथ्या पंचवार्षिक योजनेत वीजपुरवठ्यावर अधिक खर्च केला गेला नाही तर भारत इलेक्ट्रिकल्सच्या प्रमुख उत्पादनांना मागणी उरणार नाही.

मंत्र्यांचे परदेशी प्रवास—अवघ्या दोन महिन्यांच्या अवधीत मध्यवर्ती सरकारच्या २० मंत्र्यांनी परदेशात ४६ प्रवास केले. त्यापैकी दोघे, श्री. त्रिनेश सिंग आणि श्री. गुजराल, हे चार वेळा जाऊन आले. म्हणजे, प्रत्येक पंधरवड्यास एक परदेशप्रवास घडला. इतर देशांचे मंत्री असे परदेशप्रवास करीत नाहीत. भारताच्या दारिद्र्यामुळे जे येथे उपभोगावयास मिळत नाही, ते परदेशात बडे पाहणे ह्या नात्याने आणि पुनः फुकटात उपभोगता येते हे त्या प्रवासांचे कारण असणार; सरकारी काम नव्हे.

भारतीय बनावटीच्या विमानांचे विदेशी भाग—हिंदुस्तान एअरक्राफ्टच्या कारखान्याने गेल्या १८ वर्षात १,००० विमाने तयार केली. त्यांच्या एकूण किंमतीच्या २० ते ५५% किंमतीच्या भागांसाठी परदेशी हुंडणावळ खर्ची पडली. विमान निर्मितीसाठी रॉयल्टी आणि लायसेन्स फीच्या स्वरूपात १९६७-६८ मध्ये १.०९ कोटी रु. आणि १९६८-६९ मध्ये ९६ लक्ष रु. परदेशी कंपन्यांना यावे लागले.

बँकांच्या परदेशातील शाखांचे एकत्रीकरण?—राष्ट्रीयीकरण केलेल्या बँकांच्या परदेशातील सर्व शाखांचा व्यवहार एकत्रित करून तो चालविण्यासाठी एक स्वतंत्र संस्था करणे श्रेयस्कर होईल काय ह्याचा विचार करण्यासाठी रिझर्व्ह बँकेने एक कमिटी नेमली आहे.



## पोस्ट कचेऱ्यांच्या संख्येत वृष्टीने वाढ

स्वातंत्र्यप्राप्ती झाल्यापासूनच्या काळात भारतामधील पोस्टाच्या कचेऱ्यांची जवळजवळ ५ पटीने वाढ झालेली आहे. १५ ऑगस्ट, १९४७ ह्या दिवशी कचेऱ्यांची संख्या २२,११६ होती. ३० सप्टेंबर, १९६९ पर्यंत ती १,०२,८६३ इतकी वाढलेली आहे. ग्रामीण भागांत प्रायोगिक म्हणून पोस्टाच्या कचेऱ्या उघडण्यात आलेल्या आहेत. त्या चालविण्यात हल्ली दरसाल ९७ लाख रुपयांचा तोटा खाल्याला सहन करावा लागत आहे. पोस्ट खाल्याला दरसाल जवळजवळ ९.२३ कोटी रुपयांचा तोटा सहन करावा लागतो. त्यामुळे प्रत्येक सेव्यात टपाल कचेऱी उघडणे अथापपर्यंत शक्य झालेले नाही. रविवारी आणि सार्वजनिक सुट्टीच्या दिवशीही टपाल कचेऱ्या चालू ठेवण्यात याव्या अशी सूचना लोकसभेत करण्यात आली होती. तिला उत्तर देताना माहिती आणि नभोवाणी खात्याचे मंत्री श्री. सिन्हा म्हणाले की, परदेशात सुद्धा रविवारी टपालाचा बटवडा करण्यात येत नाही. भारतात मात्र सुट्टीच्या दिवशीही टपालांच्या मर्यादित सोयी उपलब्ध करून देण्यात आलेल्या आहेत. पोस्ट कामगारांच्या लाक्षणिक संपात भाग घेतल्याबद्दल २६,९२० हंगामी कामगारांना नोकरीतून मुक्त केल्याच्या नोटिसा देण्यात आल्या होत्या. पण, त्यानंतर २६,६०९ कामगारांना पहिल्याच जागांवर परत घेण्यात आले, अगर त्यांच्या नव्याने नेमणुका करण्यात आल्या. ज्या हंगामी कामगारांना नोकरीवरून कायमचे दूरच करण्यात आले त्यांना नोटिसांच्या कालाचा पगार देण्यात आला. भारतामधील टपाल खाते तोट्यात चालण्याचे प्रमुख कारण म्हणजे ग्रामीण भागातील कचेऱ्या होत.

## स्वस्तिक रवरच्या शेअर्सना प्रचंड मागणी

पुण्याजवळील स्वस्तिक रवर प्रॉडक्टस् लिमिटेड या कंपनीने दि. १२ नोव्हेंबर १९६९ रोजी कंपनीच्या सद्य भागधारकांसाठी काढलेल्या पंचवीस लाख रुपयांच्या इक्विटी शेअर्सची विक्री पूर्ण झाली असतानाही या शेअर्सच्या खरेदीसाठी महाराष्ट्रातून सर्वत्र व इतर प्रांतांतूनही सतत मागण्या येत आहेत. या कार्यात जनतेने मोठ्या प्रमाणावर पाठिंबा दिला याबद्दल स्वस्तिकच्या व्यवस्थापक मंडळातर्फे काढलेल्या पत्रकात कृतज्ञता व्यक्त केली आहे.

## महाराष्ट्र राज्याच्या लॉटररीवर परिणाम

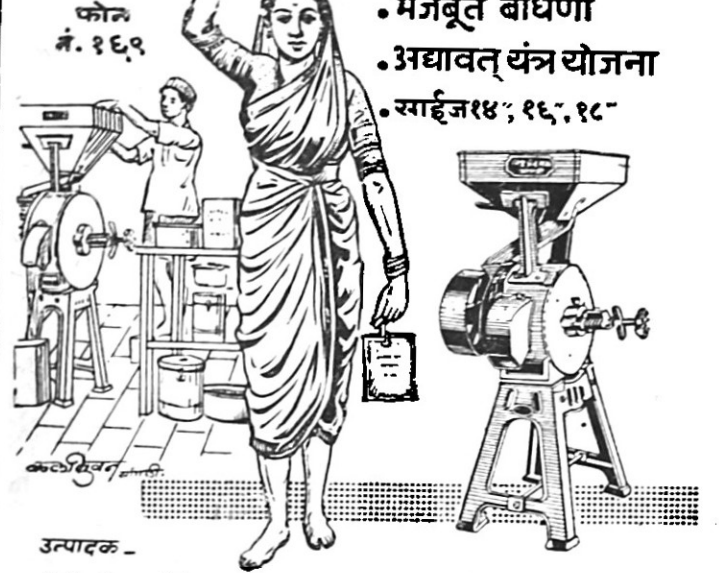
महाराष्ट्र राज्य सरकारच्या पाचव्या आणि सहाव्या लॉटररीची तिकिटे अपेक्षेप्रमाणे सपली नाहीत, ह्याचे कारण इतर राज्यांच्या तिकिटावर ४०% पर्यंत कमिशन दिले जाते. तिसऱ्या, चौथ्या, पाचव्या आणि सहाव्या लॉटररीच्या तिकिटविक्रीचे आकडे अनुक्रमे ९७,३३,०९९ रु., ९९,८९,४०० रु., ८४,०४,६५० रु. आणि ६५,९६,८५० रु. असे आहेत.

७ जानेवारी, १९७०

## चवदार पिठासाठी

## पिठाच्या चकूया

- बॉल बेअरिंग्स बसविलेल्या
- मजबूत बांधणी
- अघावत यंत्र योजना
- स्याईज १४", १६", १८"



भिडे अँड सन्स. प्रा. लि. सांगली  
महाराष्ट्र राज्य.

स्थापना १९५५

मिडिलेव्हल

महणजेच

नोगी आणि कंपनी प्रा. लि.

सुबई ६९ अ. अ.स.

सेल सेल्स अँड कॉर्पोरेशन

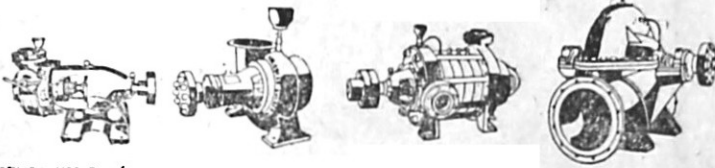
१०० जगतप इन्डस्ट्री रोड, सुबई ६. वी अर.

अर्थ



वर्षाळतूनच्या आगमनावरोबर सहस्रपारांनी पाऊस येतो आणि सर्व भूमि जलमय होऊन जाते. पण ओहोळ, नाले, नद्या यांतून हे पाणी वाहून गेल्यावर किंवा ते जमिनीत जिरून गेल्यावर पिके, कारखाने, शहरे आणि ग्रामीणवस्ती यांच्या पाणी पुरवठ्याचा यक्षप्रश्न पुढे उभा राहातो. पाऊस फक्त वर्षांतून एकदाच पडतो, पण

छोट्या वामायती, मोठ्या जलसिंचन योजना, कारखाने, ग्रामीण व शहरी पाणी पुरवठा अशा योजनांसाठी लागणाऱ्या पंपाबाबत आमचे अ‍ॅन्जिनिअर्स तुमच्या योजना अभ्यासून योग्य त्या पंपाची शिफारस करून तांत्रिक सल्ला विनामूल्य देतील. तुमच्या सविस्तर योजना करावा.



STUSA KM 3/671

**किलोस्कर** पंप

पाहिजे तेथें  
पाहिजे तेव्हा  
पाहिजे तेवढा  
अखंड पाणीपुरवठा करतात

प्रत्येक विंगिट गरजेसाठी स्वतंत्र किलोस्कर पंप  
आणि प्रत्येक किलोस्कर पंप म्हणजे अनेक गरजांची पूर्ति !

**किलोस्कर ब्रदर्स लि.**

हे पत्र पुणे पेट शिवाजीनगर घ. नं. ९१५/१ आर्यभूषण छापखान्यात या वृत्तपत्राचे मालक श्री. श्रीपाद वामन काळे यांनी छापिले व 'दुर्गाधिवास' ८२३ शिवाजीनगर (पो. ऑ. डेकन जिमखाना), पुणे-४, येथे प्रसिद्ध केले.